



АРХЕОЛОГІЯ

НАУКОВИЙ ЖУРНАЛ – ЗАСНОВАНИЙ У 1947 Р.
ВИДАЄТЬСЯ ЩОКВАРТАЛЬНО

КИЇВ • 3•2024

Головний редактор

ЧАБАЙ В. П., член-кореспондент НАН України, Інститут археології НАН України

Редакційна колегія

БОЛТРИК Ю. В., кандидат історичних наук, Інститут археології НАН України

БОРОФКА Н., доктор хаб., Німецький археологічний інститут, Німеччина

БУЙСЬКИХ А. В., член-кореспондент НАН України, Інститут археології НАН України

ГАРДІ С. Е., PhD, Норвезький інститут у Римі Університету в Осло, Великобританія

ДЖІНДЖАН Ф., професор, доктор хаб., почесний професор університету Париж 1 Пантеон Сорбонна, Франція

ЗАЛІЗНЯК Л. Л., професор, доктор історичних наук, Національний університет «Києво-Могилянська академія»

ІВАНЧИК А. І., професор, Французький національний центр наукових досліджень, Франція

КАЙЗЕР Е., професор, доктор хаб., Вільний університет Берліну, Німеччина

ОТРОЩЕНКО В. В., професор, доктор історичних наук, Національний університет «Києво-Могилянська академія»

ПЛАВІНСЬКИЙ М. О., кандидат історичних наук, Варшавський університет, Польща

ПОТЄХІНА І. Д., кандидат історичних наук, Інститут археології НАН України

РАБІНОВІЦ А., PhD, Техаський університет в Остіні, Сполучені Штати Америки

ФОРНАСЬСЬ Й., професор, доктор хаб., Галле-Віттенберзький університет імені Мартіна Лютера, Німеччина

ХОХОРОВСЬКИЙ Я., професор, доктор хаб., Інститут археології Ягеллонського університету, Польща

ШЕВЧЕНКО Т. М., кандидат історичних наук, Інститут археології НАН України (відповідальний секретар)



ARHEOLOGIA

SCIENTIFIC JOURNAL – FOUNDED IN 1947
FREQUENCY: QUARTERLY

KYIV • 3•2024

Editor-in-Chief

CHABAI V. P., Corresponding Member of the NAS of Ukraine, Institute of Archaeology
of the National Academy of Sciences of Ukraine

Editorial Board

BOLTRYK Yu. V., PhD in History, Institute of Archaeology of the NAS of Ukraine
BOROFFKA N., Professor, Dr. Hab., German Archaeological Institute, Germany
BUIISKYKH A. V., Corresponding Member of the NAS of Ukraine, Institute of Archaeology of the NAS of Ukraine
CHOCHOROWSKI J., Professor, Dr. Hab., Institute of Archaeology of Jagiellonian University, Poland
DJINDJIAN F., Professor, Dr. Hab., Professor of the University of Paris 1 Pantheon Sorbonne, France
IVANTCHIK A. I., Professor, National Centre for Scientific Research of France, France
FORNASIER J., Professor, Dr. Hab., Martin Luther University Halle-Wittenberg, Germany
HARDY S. A., PhD, Norwegian Institute in Rome, University of Oslo, Great Britain
KAISER E., Professor, Dr. Hab., Free University of Berlin, Germany
OTROSHCHENKO V. V., Professor, DSc in History, National University of Kyiv-Mohyla Academy
PLAVINSKI M. O., PhD in History, University of Warsaw, Poland
POTEKHINA I. D., PhD in History, Institute of Archaeology of the NAS of Ukraine
RABINOWITZ A., PhD in Classical Archaeology, University of Texas at Austin, the USA
SHEVCHENKO T. M., PhD in History, Institute of Archaeology of the NAS of Ukraine (Executive Secretary)
ZALIZNIAK L. L., Professor, DSc in History, National University of Kyiv-Mohyla Academy

ЗМІСТ

CONTENTS



Статті

ASLANTÜRK N. Several Unpublished Hittite Cuneiform Tablet Fragments From Boğazköy: Vo 6659+Vo 6712, Vo 6662, Vo 6690, Vo 6693, KBo 5.9(Vo 2027)+Vo 6691

УШКОВА Ю. В. Зв'язки населення ямної спільноти Надчорномор'я за антропологічними даними: міжгруповий аналіз чоловічих серій

BAUKOVA A.Yu. "Unseen God" or "Giver of Wealth"? Image of Hades on Ancient Coins

СТЕБЛІЙ Н. Я., ДОВГАНЬ П. М. Церква княжої доби з літописного Бужеська: локалізація, деструкції, датування (за матеріалами археологічних досліджень 2015–2021 рр.)

Articles

5 ASLANTÜRK N. Kілька неопублікованих фрагментів хеттських клинописних табличок із Богазкея: Vo 6659+Vo 6712, Vo 6662, Vo 6690, Vo 6693, KBo 5.9(Vo 2027)+Vo 6691

16 USHKOVA Yu. V. Connections of the Yamna Culture Population of the Black Sea Region According to Anthropological Data: An Intergroup Analysis of Male Series

40 БАУКОВА А. Ю. «Невидимий» бог чи «Податель Багатства»? образ Гадеса на античних монетах

54 STEBLII N. Ya., DOVHAN P. M. The Church of the Princely Era From the Chronicle Buzhesk: Localisation, Remains, Dating (based on the materials of archaeological research in 2015–2021)



Нові відкриття та знахідки

КАРАВАЙКО Д. В., ОСАДЧИЙ Є. М., БЕРЕСТ Ю. М. Дослідження в м. Охтирка — археологія війни

Discoveries and Recent Finds

72 KARAVAIKO D. V., OSADCHYI Ye. M., BEREST Yu. M. Archaeological Research in Okhtyrka — the Archaeology of War



Охорона археологічних пам'яток

ОСАУЛЬЧУК О. М., ПАДЮКА М. В., Превентивні археологічні дослідження в зонах будівництва ліній електропередач

Protection of Archaeological Monuments

89 OSAULCHUK O. M., PADYUKA M. V. Preventive Archaeological Research in Overhead Electric Power Line's Construction Zones



Методи археологічних досліджень

ГНЕРА В. А. До питання про методику аналізу аерофото та космознімків на наявність пам'яток археології

105

Methods of archaeological research

HNERA V. A. On the Methodology of Analysing Aerial and Satellite Images to Detect Archaeological Sites



До історії стародавнього виробництва

ДУДНИК Д. В. Методи нуклеусного розколювання мизинської індустрії епіграветського технокомплексу

121

To the History of Ancient Crafts

DUDNYK D. V. Core Reduction Methods of Mizyn Industry of Epigravettian Techno-Complex



Хроніка

До 75-річчя Ростислава Всеволодовича Терпиловського

150

News Review

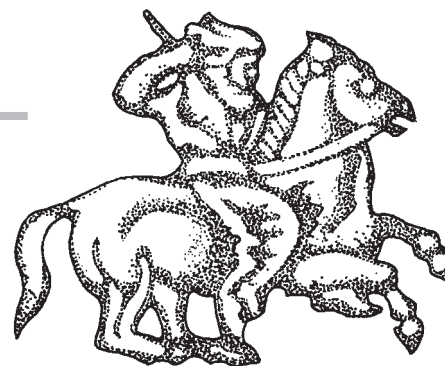
On the 75th Anniversary of Rostyslav Vsevolodovych Terpylovskyi

Нові відкриття та знахідки

УДК 902.2(477.52-21)“364”:725.91”17”

<https://doi.org/10.15407/arheologia2024.03.072>

© Д. В. КАРАВАЙКО, Є. М. ОСАДЧИЙ,
Ю. М. БЕРЕСТ* 2024



ДОСЛІДЖЕННЯ В м. ОХТИРКА — АРХЕОЛОГІЯ ВІЙНИ

У статті представлено результати розкопок у приміщенні краєзнавчого музею в м. Охтирка, що постраждав під час бомбардування 2022 р. У шурфах, закладених у підвальній частині будівлі, вдалося виявити частину заглибленої в материк споруди, яка датується першою половиною XVIII ст. Під час робіт виявлено конструктивні особливості приміщення, окремі дерев'яні деталі. У заповненні котлована знайдено значну кількість виробів із глини, що представлені переважно рештками гончарних посудин та різноманітними кахлями, кількома предметами з металу, зокрема виявлено мідну монету карбування 1731 р.

Ключові слова: Охтирська фортеця, XVIII ст., кахлі, домобудівництво.

Із початком повномасштабного вторгнення неймовірних руйнувань зазнали міста та села прикордонних областей України, зокрема Сумської. Під загрозою опинилися й пам'ятки археології. У 2022 р. в Інституті археології НАН України було створено спеціалізовану Моніторингову археологічну експедицію (далі — МАЕ) з двома обласними загонами у складі: Київським і Чернігівським. Археологічні

дослідження проводили спів-робітники МАЕ ІА НАН України в рамках дослідницького пілотного проекту Інституту археології НАН України (керівник — член-кореспондент НАН України А. В. Буйських) за фінансової підтримки Німецького археологічного інституту: «Ukrainian Archaeological Heritage, threatened by War: saving and protection / Українська археологічна спадщина, що постраждала під час війни: порятунок та захист» індивідуального гранту. Керівником експедиції став кандидат історичних наук В. Г. Івакін. Із 2023 р. експедиція розширила свій ареал, куди увійшла зокрема Сумська обл. Лише протягом одного польового сезону внаслідок розвідок було обстежено 59 пам'яток археології та один кар'єр. Серед них: 16 городищ, 20 неукріплених поселень, 15 курганних могильників, 6 поодиноких курганів, 1 палеолітична стоянка. Значну увагу Сумський загін МАЕ приділив обстеженню м. Охтирка, навколо якого в лютому-березні 2022 року точилися запеклі бої. Інтерес спонукав і ступінь археологічного вивчення самого міста.

Охтирська фортеця нині є однією з найменш досліджених серед решти слобожанських міст. Переважна більшість її території розташована під щільною забудовою історичного середмістя, тому проведення наукових розкопок — досить проблемне питання. Перші археологічні розкопки в межах фортеці м. Охтирка 1928 р. здійснив директор місцевого краєзнавчого музею М. Горват. Він дослідив рештки парафіяльного цвинтаря Миколаївської церкви (Яненко 2016, с. 128). Надалі жодні розкопки в цій частині міста не проводилися, хоча відомо про знахідки кількох монетних скарбів, виявлені під час земляних робіт (Осадчий 2014, с. 116-120).

*КАРАВАЙКО Дмитро Володимирович — кандидат історичних наук, старший науковий співробітник, відділу археології раннього залізного віку, Інститут археології НАН України, ORCID: 0000-0001-9309-6707, dmytro.karavaiko@gmail.com

ОСАДЧИЙ Євген Миколайович — кандидат історичних наук, науковий співробітник відділу ядерно-фізичних досліджень, Інститут прикладної фізики НАН України, ORCID: 0000-0002-9143-110X osadchij.75@gmail.com

БЕРЕСТ Юрій Михайлович — старший науковий співробітник, Охтирський міський краєзнавчий музей, ORCID: 0000-0003-3042-3816, berestyurii@gmail.com

Ця стаття відкрита за ліцензією **CC BY-NC-ND 4.0**
<https://creativecommons.org/licenses/by-nc-nd/4.0/legalcode.uk>



Рис. 1. Загальний вигляд будівлі музею, який виходить на центральну вулицю міста — вул. Незалежності. Фото В. Циганкова
Fig. 1. General view of the museum building, facing the main street of the city, Independence street. Photo by V. Tsyhankov

В останні десятиліття у межах фортеці відбувалося нове будівництво та реконструкція старих комунікацій, що дозволило авторам здійснювати періодичні спостереження за земляними роботами, хоч місцева влада ніяк не регламентувала їх проведення та не залучала фахівців-археологів. Тому результати таких спостережень були більше ніж скромними. За весь час вдалося зафіксувати профіль оборонної споруди в котловані сусіднього з музеєм будинку та кілька поховань поблизу Покровського собору (Осадчий 2011, с. 318; Берест 2014, с. 57-58). У 2018 р. у межах підготовки історико-архітектурного опорного плану Охтирки Л. І. Білинська здійснила археологічне обстеження міста, але виявлені поселення доби бронзи-раннього залізного віку розташовувалися по околицях, а центр міста так і залишився необстеженим.

У ніч із 7 на 8 березня 2022 р. московська авіація нанесла бомбовий удар по історичному середмістю Охтирки. Через це сильно постраждав будинок музею (рис. 1). Архітектурна експертиза визначила необхідність посилення опорних стін та фундаментів будинку. Під час підготовчих робіт в одній із секцій підвальної частини будинку було

виявлено фрагменти гончарного посуду козацької доби. З ініціативи директора музею Л. В. Міщенко реконструкцію було призупинено та запрошено археологів.

Дослідження здійснив Сумський загін МАЕ під керівництвом Д. В. Каравайка. Земляні роботи в підвальному приміщенні ускладнювало тьмяне штучне освітлення та замкнений простір — майже вся площа підвальної секції була заповнена відвалами землі. Для продовження досліджень частину ґрунту необхідно було винести з підвалу, розчистивши тим самим місце для нового шурфу. Для визначення потужності культурного шару та з'ясування стратиграфії залягання шарів по центру підвального приміщення було закладено 2 пробні шурфи (рис. 2–4).

Шурф 1 розмірами 1×2 м був зорієнтований паралельно до стін будинку (рис. 3). Його глибина сягала 1,4 м від умовного R^0 , за який узятو рівень підлоги підвалу. Стратиграфія шурфу така: перший шар — будівельне сміття початку ХХ ст. і часу існування приміщення музею. У ньому виявлено цеглу початку ХХ ст., глиняну пляшку німецького виробництва і фрагменти скляних пляшок та чарки. Нижче залягав шар темно-сірого супіску, насичений органікою та

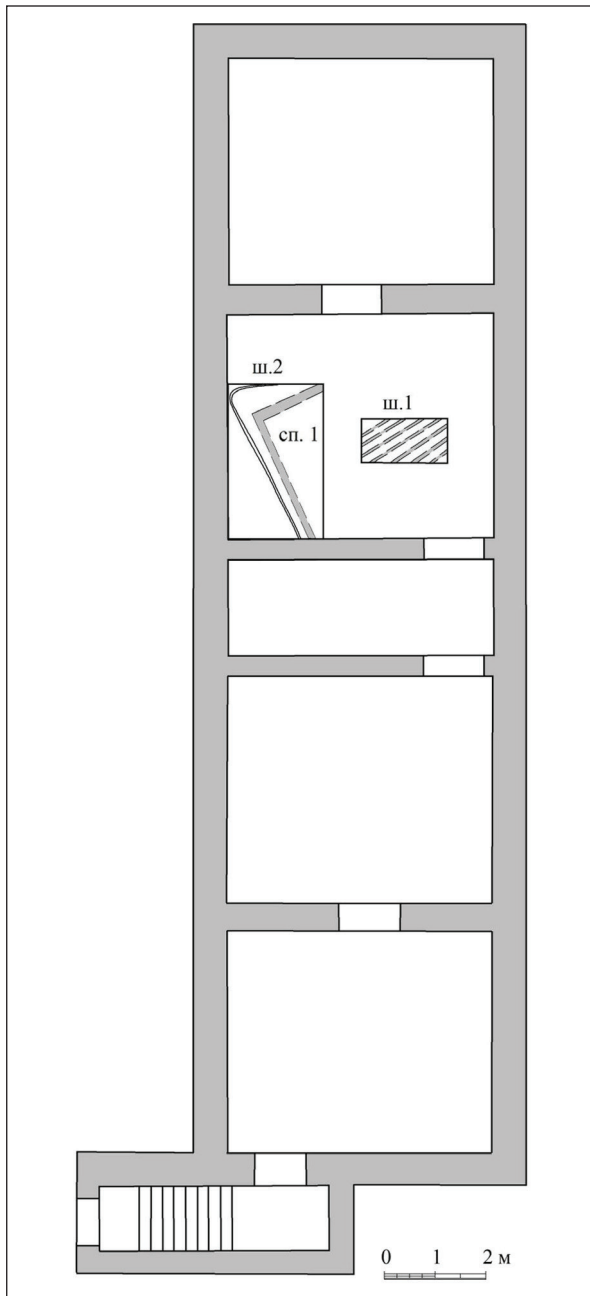


Рис. 2. План підвальної частини Охтирського міського краєзнавчого музею з позначенням місць розташування шурфів

Fig. 2. The plan of the basement part of the Okhtyrka Municipal Local History Museum with the location of the trenches

значною кількістю кісток тварин. У цьому шарі зафіксовано численні кахлі (22 фрагменти лицьових частин та 60 фрагментів румп) зі слідами кіптяви та гончарну світлоглиняну кераміку з геометричним орнаментом, 20 фрагментів вінець та денець і 73 фрагменти стінок. Нижче виявлено прошарок темного піску потужністю від 0,05 м до 0,20 м. Жодних знахідок у цьому шарі не зафіксовано.

На глибині 0,75–1,25 м залягав шар світло-сірого мішаного супіску. У верхній третині цього шару помітні сліди деревного тліну, які простежуються по всій досліджуваній площі. Рештки дерев'яних конструкцій у вигляді зітплілих дощок виявлено на глибині 0,8 м. Вони пов'язані з прошарком деревного тліну і, ймовірно, є рештками підлоги наземної частини споруди. У цьому шарі концентрація знахідок менша. Вони представлені аналогічними фрагментами кахлів із рослинним орнаментом та кружальної кераміки. Під шаром світло-сірого супіску виявлено прошарки, насичені органікою, рештками зітплого дерева. Вони мали чітке розшарування (сліди засохлої багноюки), у якому переважала органіка. На самому дні шурфу виявлено смуги деревного тліну шириною 0,10–0,15 м, що тягнулися по діагоналі з одного кута в інший. У заповненні шурфу були виявлені фрагменти кружального світлоглиняного посуду, фрагменти кахлів та великі шматки обпаленої глини, ймовірно, рештки череня печі. На підлозі було знайдено нижню частину глиняної кружальної пляшки. Індивідуальні знахідки представлені монетою «деньга» карбування 1731 р., знайденою у щілині збереженої дерев'яної лаги та двома фрагментами ножів (рис. 5–6).

У північно-західному куті шурфу було зафіксовано яму 1. Вона виділялася на фоні темно-сірого супіску більшою насиченістю органікою та меншою щільністю ґрунту. У заповненні ями виявлено фрагменти гончарного посуду та кахлі, аналогічні тим, що виявлені в заповненні шурфу, а також кістки тварин (рис. 7).

Шурф 2 було закладено в південно-західному куті підвального приміщення (рис. 4). Його розміри 3 × 2 м і зорієнтований так само паралельно стінам будинку. Верхній шар до позначки 0,4 м зняли будівельники під час підготовки до заливання бетоном. На глибині 0,4 м від рівня підлоги було зафіксовано кут заглибленої в материк споруди та прямокутну пляму, яка мала органічне заповнення.

Під час дослідження котлована споруди простежено два шари ґрунту, які чітко розділялися прошарком темно-сірого піску так само, як і в шурфі 1. На глибині 0,2–0,3 м виявлено дві пустоти, наповнені пухким чорноземним ґрунтом, деревним тліном та рештками зітплого дерева. Ширина їх коливається від 0,4–0,6 м, а товщина сягає 0,3 м. Це залишки дубових лаг, що простежені і в заповненні спо-

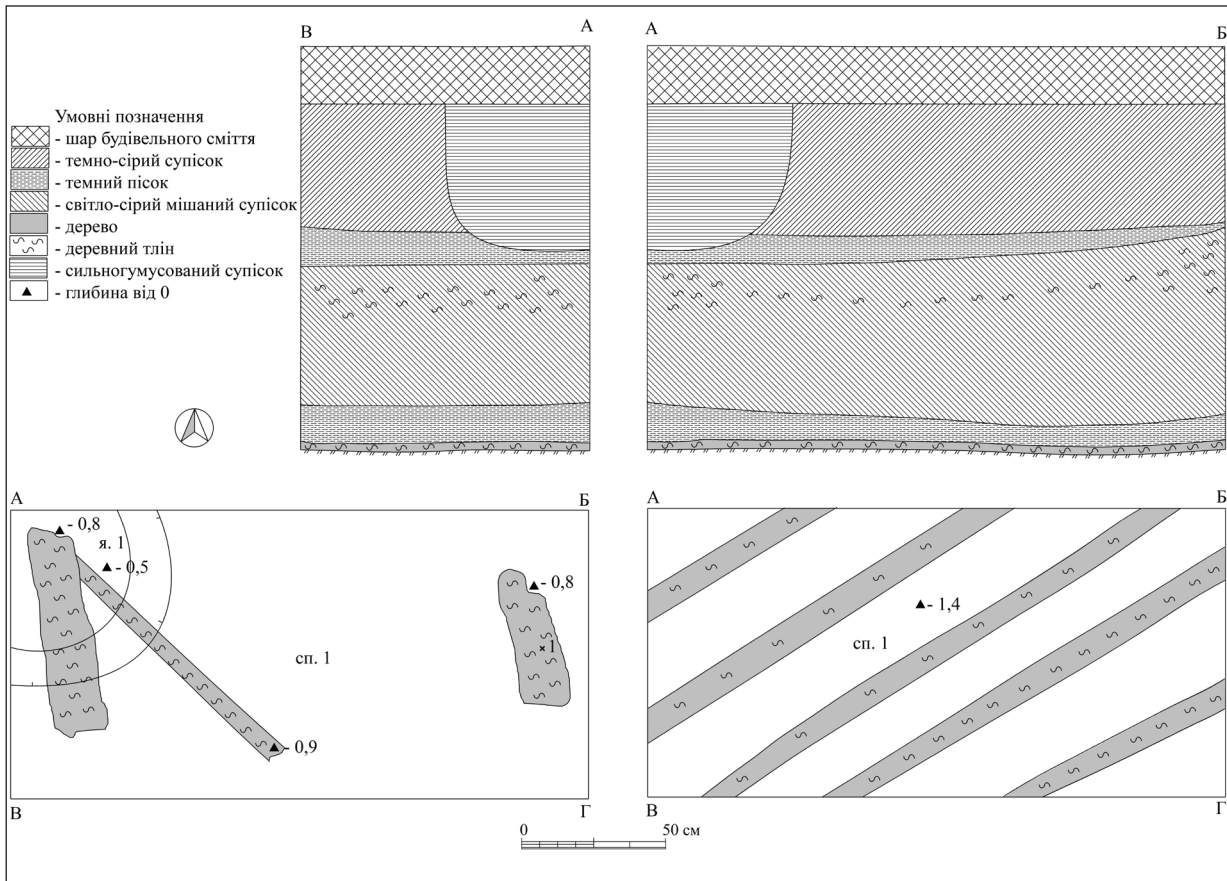


Рис. 3. План та профілі шурфу 1
 Fig. 3. Plan and profiles of the trench 1

руди, а південна лага проходила через всю споруду і була врізана в материк на 0,7 м за межі стінки споруди. На глибині 0,3 м дерев'яні лаги простежені на фоні мішаного супіщаного заповнення. Вони були зорієнтовані паралельно стінці споруди. Крім того, між ними були рештки дощок завширшки 0,10–0,15 м, що були зорієнтовані паралельно лагам. Шар світло-сірого мішаного супіску потужністю 0,45–0,60 м зафіксовано відразу під шаром темного гумусованого піску. Із заповнення котлована походять численні фрагменти світлоглиняного гончарного посуду та окремі темного кольору, кілька виробів мали зелену поливу. У заповненні нижнього шару було виявлено переважну більшість фрагментів кахлів. Серед знахідок трапилися ручка від фаянсової чашки з орнаментом кобальтовою фарбою та фаянсова баночка. Знахідки скляного посуду представлені рештками нижньої частини двох чарок, кухлика з ручкою, уламками верхніх частин пляшок, ручки від кухлика. Серед виробів зі скла можна виділити фрагментований кухоль, збережений на три чверті. Та-

кож виявлено кілька індивідуальних знахідок: сталеві пружина, підкова на чобіт, черешковий ніж із залізною обіймою, латунна кришка від натруски (рис. 8–11). У верхній частині заповнення та на поверхні знайдено предмети кінця XIX — початку XX ст. (фрагменти скляних пляшок з-під мінеральної води та рюмки), пов'язані з будівництвом та існуванням приміщення музею.

Котлован споруди був викопаний у щільному материковому піску й простежувався з глибини 0,4 м від умовного R0. Однак зауважимо, що материк у цій частині будівлі був значно пошкоджений будівельними роботами початку XX ст. і сучасним реставраційним ремонтом. На глибині 1,3 м було виявлено підлогу споруди. Вона рівна, має невеликий ухил до краю споруди. На підлозі зафіксовані відбитки дерев'яних лаг, які утворюють прямий кут. Ширина лаг — 0,15–0,25 м. Це рештки дерев'яної конструкції підвальної частини приміщення. Простір між дерев'яною стіною та материковою стінкою має ширину 0,3 м і був заповнений світло-жовтим піском.

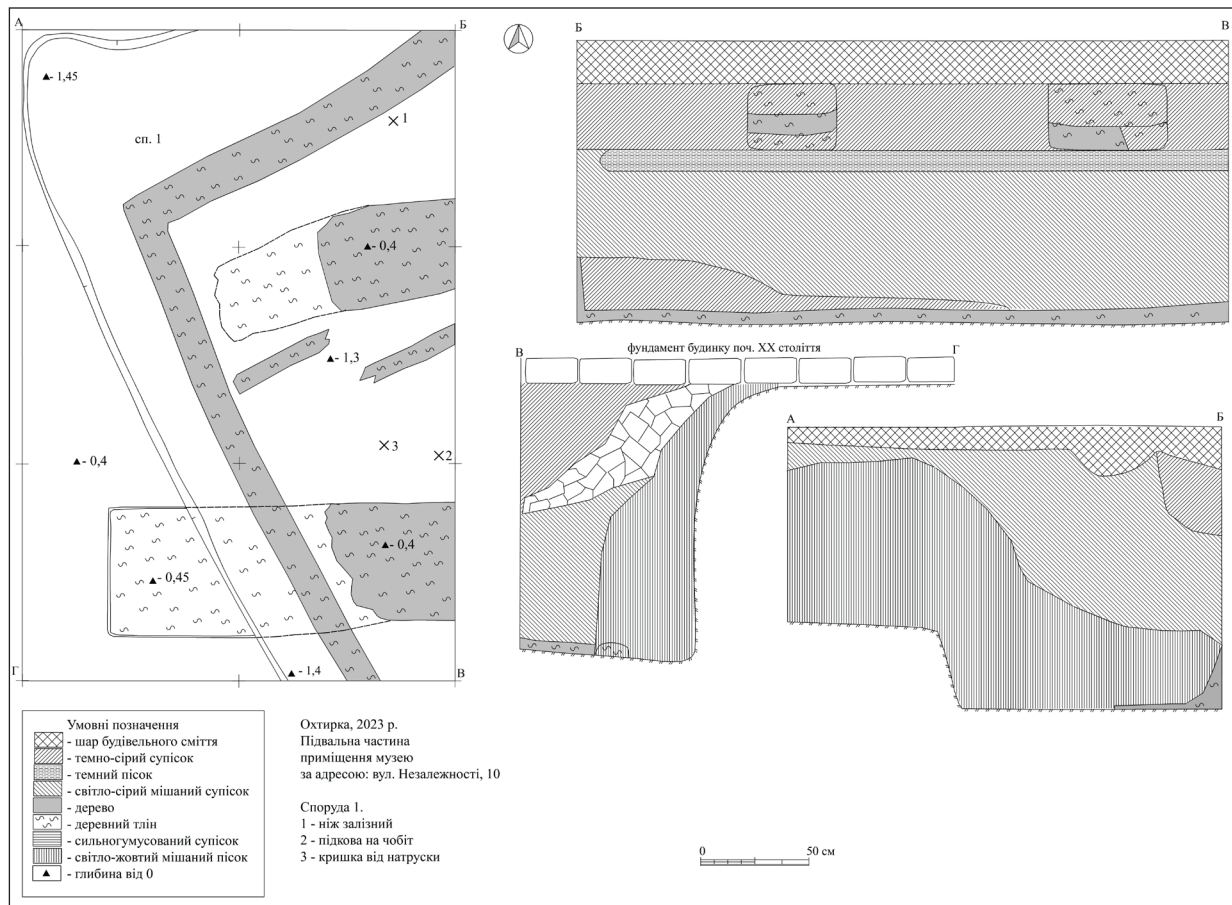


Рис. 4. План та профілі шурфу 2

Fig. 4. Plan and profiles of the trench 2

Отримані результати досліджень дають змогу зробити попередні висновки. Місце розташування дослідженої споруди визначається за планом м. Охтирка 1767 р., що найближчий хронологічно. За цією картою вона розташовувалася в межах оборонних споруд фортеці. На карті зображений Г-подібний квартал, розміщений уздовж північно-західного кута фортеці, між двома воротами. Будинок був у північно-східній частині цього кварталу, поблизу воріт та мосту через р. Охтирка (рис. 12).

Досліджена частина споруди скоріше за все була житловою і мала підземний ярус та один або два наземних. Конструкція будинку була зрубною, адже ям від стовпів не виявлено. Відсутні також рештки глиняної обмазки. Про устрій наземного поверху вкрай мало інформації. Ми маємо дані про конструкцію перекриття підвальної частини — через всю ширину котлована були прокладені дубові лаги товщиною 0,3 м. Вони мали тримати настил із дощок, який був підлогою першого поверху.

Для більшої міцності конструкції краї лаг були врізані в материковий ґрунт майже на пів метра.

На підлозі першого поверху була піч. Про її наявність свідчать окремі цеглини, частково обпалені та без розчину, й фрагменти череня зі слідами значного прожарювання поверхні. Визначити розмір череня неможливо через невеликий розмір уламків. Товщина його фрагментів коливалася від 10 до 15 см. Концентрація таких знахідок збільшувалася до північного кута приміщення, що може вказувати на розташування печі в цій частині споруди. На думку дослідниці А. Ярової, закономірності щодо розташування печей у хатах Чернігово-Сіверщини ХІХ — початку ХХ ст. не простежується (Ярова 2017, с. 134). Імовірно, піч була кахляною, а переважна більшість знайдених фрагментів місцевого виробництва мають рослинний орнамент та сліди вапнякової побілки.

Більше даних про устрій підвального приміщення, або льоху. Стіни зроблені з колотих колод, які були основою дерев'яної

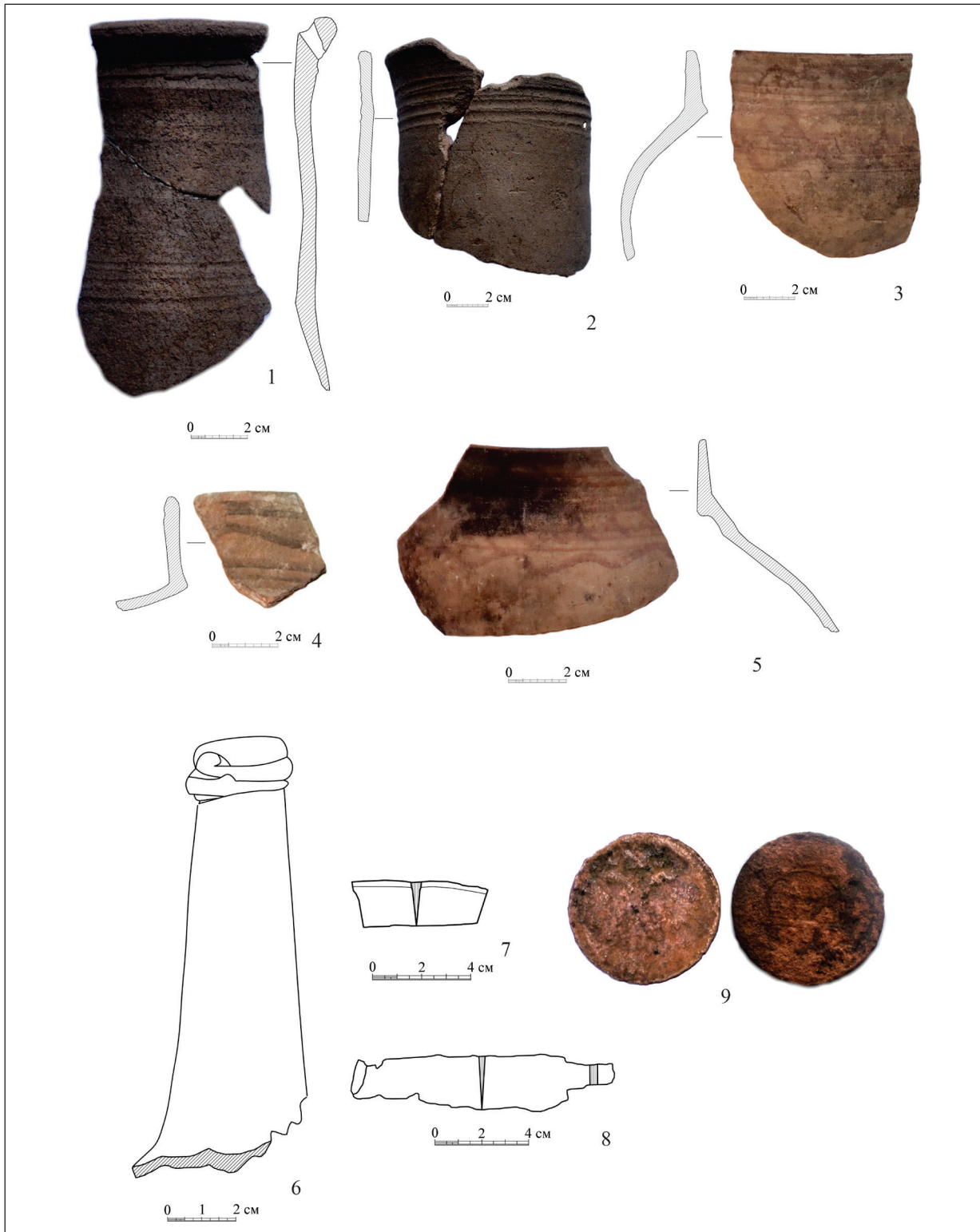


Рис. 5. Шурф 1. Знахідки з шурфу 1. 1-5 — глина, 6 — скло, 7-8 — залізо, 9 — мідь
 Fig. 5. Trench 1. Finds from the trench 1. 1-5 — clay, 6 — glass, 7-8 — iron, 9 — copper

конструкції. Вони мали різну ширину, яка коливалася від 0,15 до 0,25 м, а це засвідчує, що для будівництва льоху деревину відбирали не дуже ретельно. Підлога була також дерев'яною. Через усю досліджену площу простеже-

но рештки дощок шириною 0,1 м, між якими був такий самий простір. Про наявність покриття підлоги даних немає. Підвальну частину активно експлуатували, про що свідчить прошарок темного супіску, перемішаного з

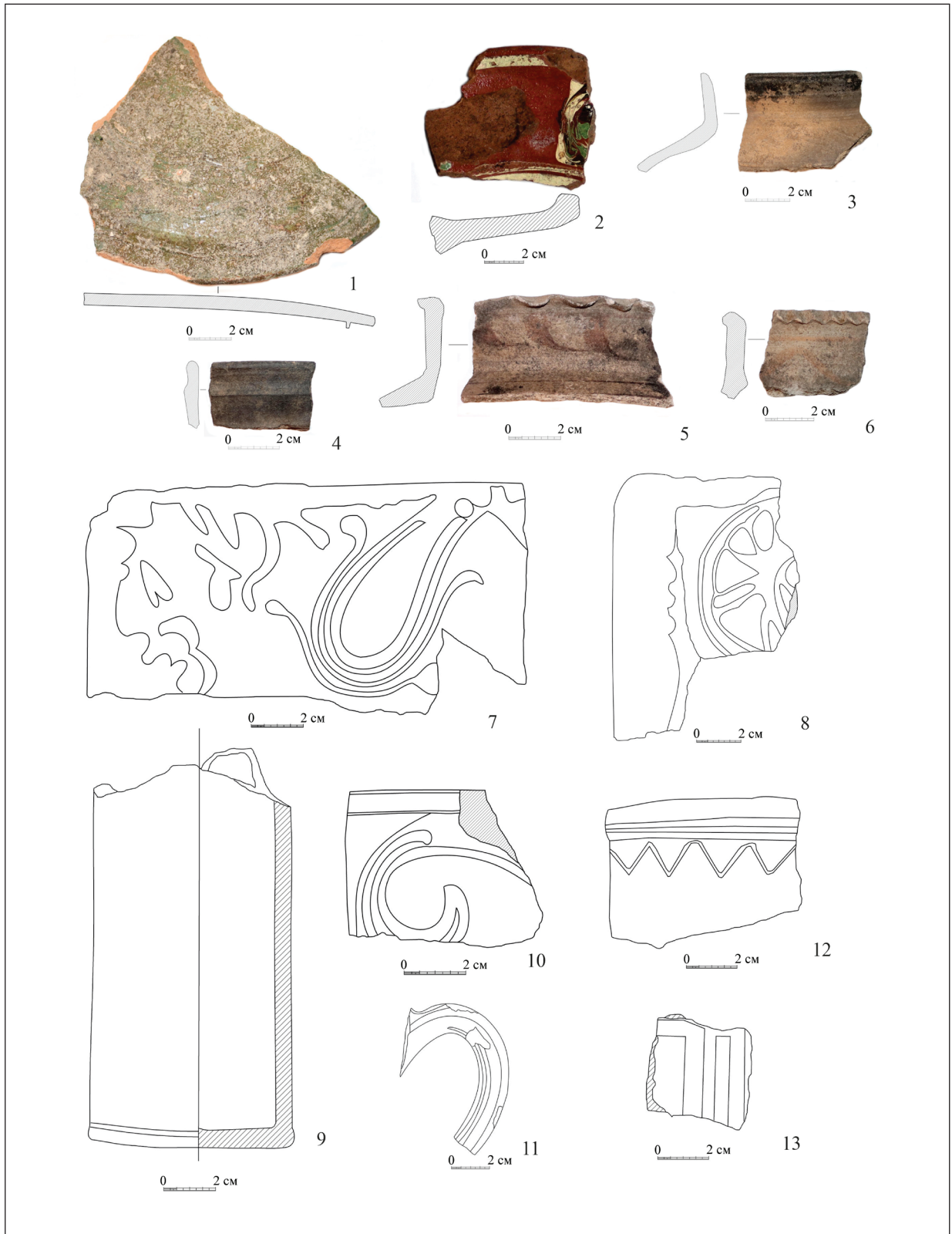


Рис. 6. Шурф 1. Вироби з глини. 1 і 11 — вкриті зеленою поливою
 Fig. 6. Trench 1. Clay products. 1 and 11 — covered with green glaze

материковим суглинком на підлозі. Термо- та гідроізоляцію підвального приміщення зроблено так: дерев'яну конструкцію льоху вста-

новлено на відстані від материкової стінки, а простір між ними було заповнено жовтим піском.



Рис. 7. Шурф 1, яма 1. Вироби з глини

Fig. 7. Trench 1, pit 1. Clay products



Рис. 8. Шурф 2. Кахлі з нижнього шару заповнення котлована споруди

Fig. 8. Trench 2. Tiles from the filling bottom layer of the foundation pit of the building

Після того як будинок було покинуто, він почав поступово руйнуватися. Цей час також стратиграфічно розділяється. Перший етап пов'язаний із безпосереднім руйнуванням споруди. Спочатку було розібрано піч, яка знаходилася на першому поверсі. У нижньому шарі зафіксовано переважно більшість фрагментів

цеглин та уламків череня, а також фрагменти кахлів. Над цим шаром є прошарок темного дуже гумусованого супіску, який утворився через те, що западина певний час перебувала під відкритим небом та заливалася водою. Скоріше за все, саме в цей час було розібрано дах. Потім котлован використовувався як зва-

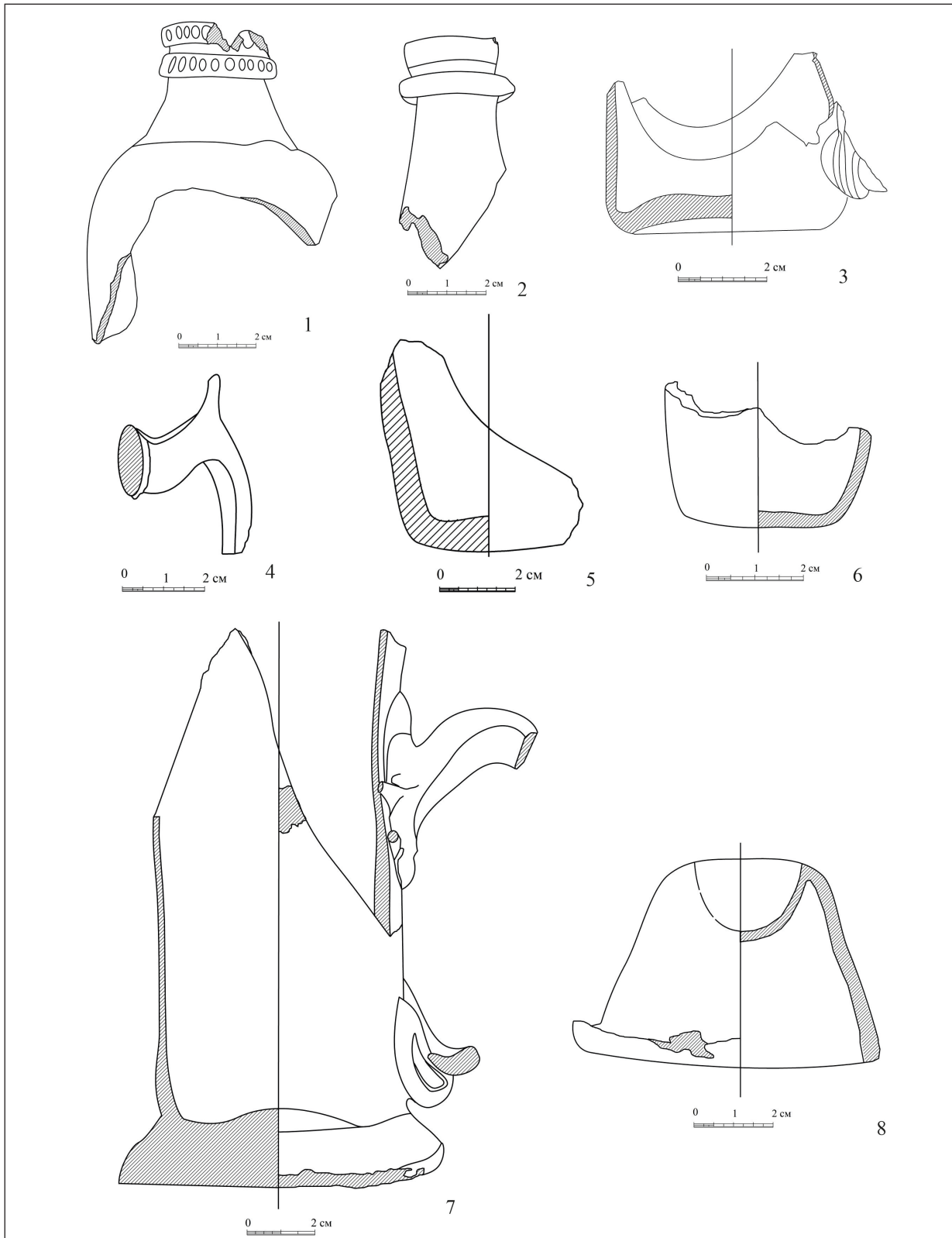


Рис. 9. Шурф 2. Скляні вироби

Fig. 9. Trench 2. Glass products

лище, причому у верхній частині заповнення знайдено переважно розвали горщиків та окремі дрібні фрагменти кахлів. При цьо-

му поперечні лаги та дерев'яна конструкція підвального приміщення ще якийсь час зберігалися, на що вказує стратиграфія за-

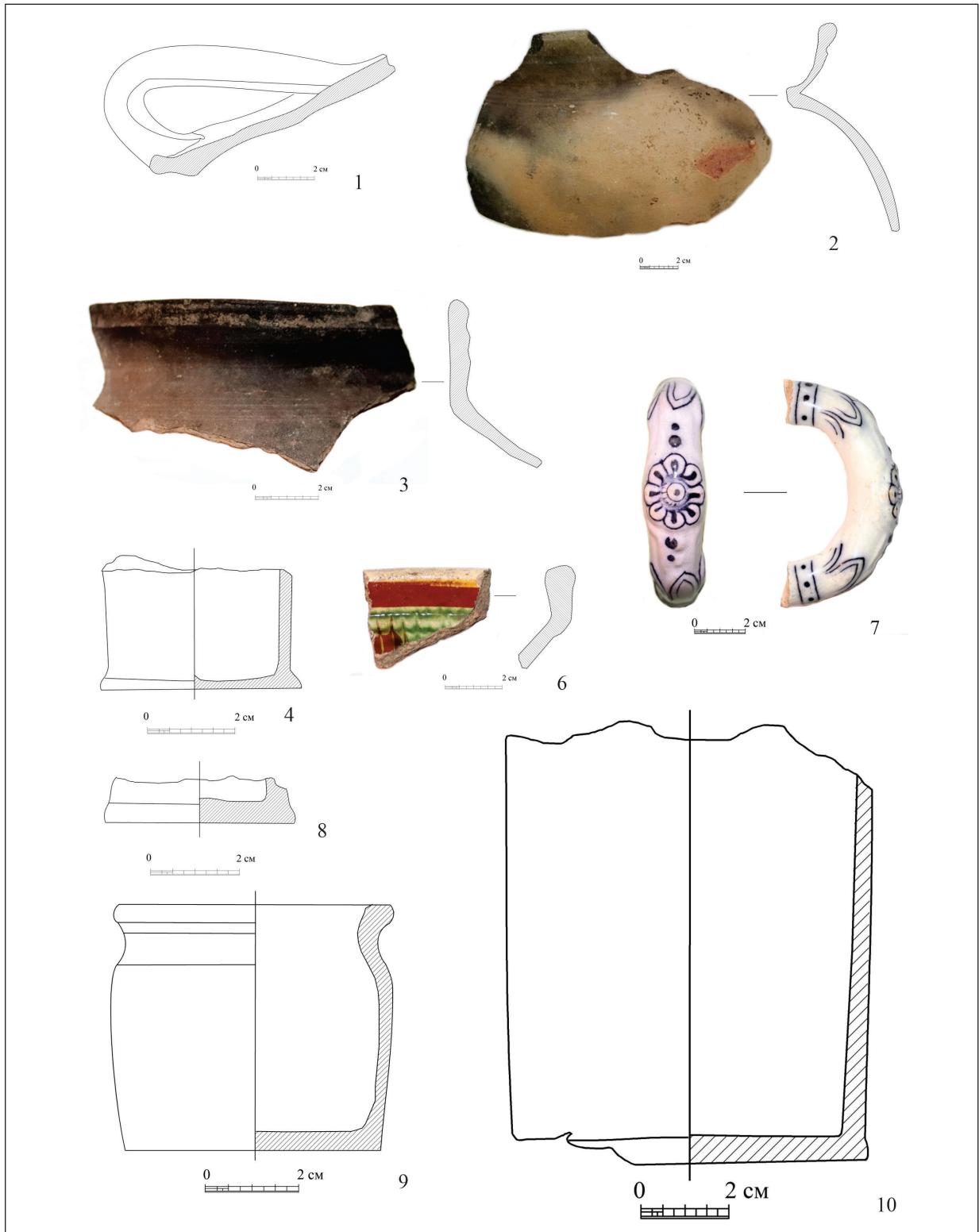


Рис. 10. Шурф 2. Глиняні вироби з верхнього шару заповнення котлована споруди
 Fig. 10. Trench 2. Clay products from the filling upper layer of the foundation pit of the building

повнення житла, де чітко розділяються шар жовтого піску та пізнішого заповнення. Після того як заповнення котлована зрівнялося з поверхнею, в цьому місці було викопано невелику яму діаметром близько метра і засипано тим самим ґрунтом. Остаточне перетворення території, на якій розташовано будинок, припадає на кінець 80–90-тих рр. XVIII ст.,

лику яму діаметром близько метра і засипано тим самим ґрунтом. Остаточне перетворення території, на якій розташовано будинок, припадає на кінець 80–90-тих рр. XVIII ст.,

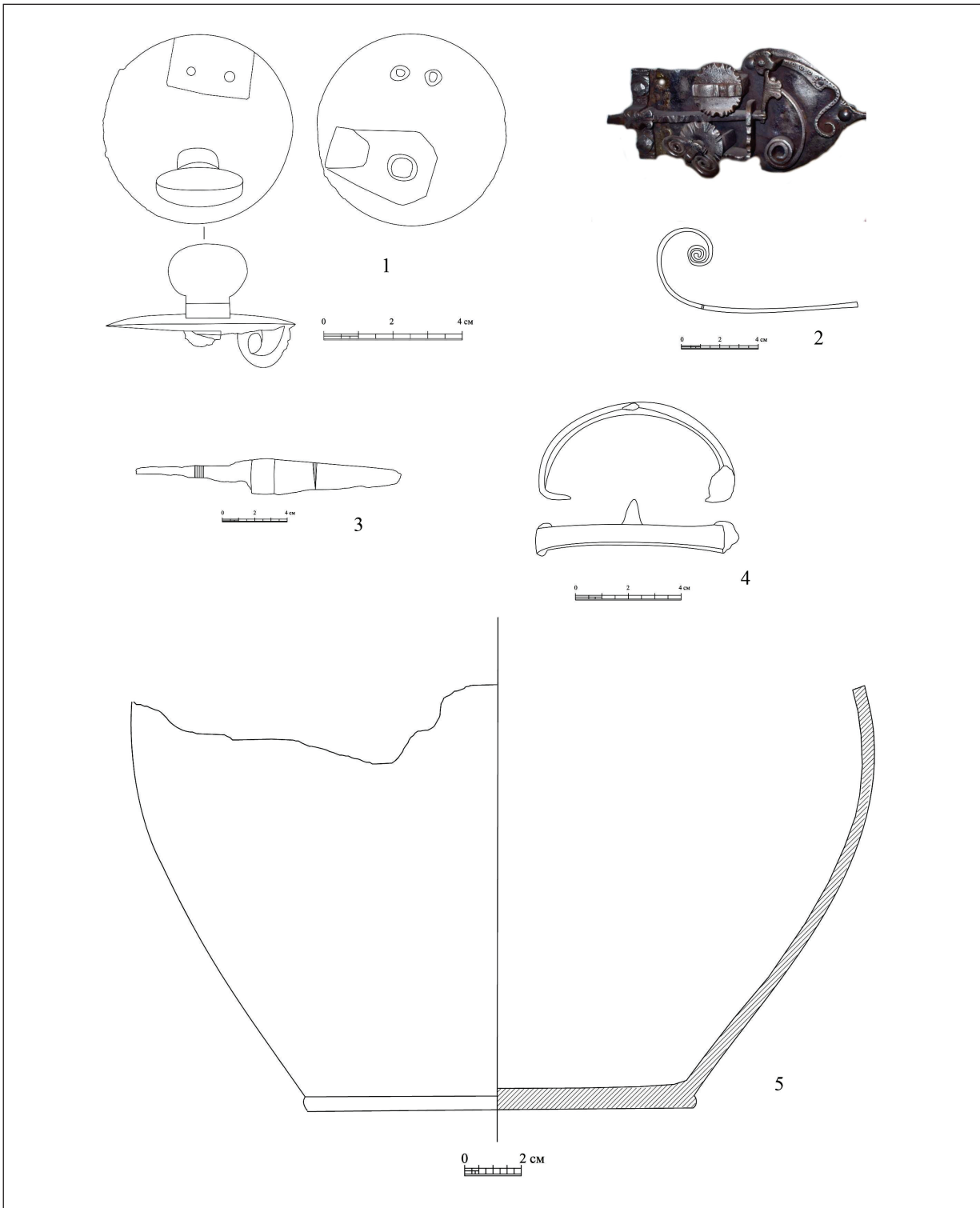


Рис. 11. Шурф 2. Фрагмент нижньої частини гончарного горщика та індивідуальні знахідки. 1 — латунна кришка від натруски, 2 — пружина від врізного замка та аналогічний пристрій, 3 — ніж залізний з обіймою, 4 — підкова на взуття
Fig. 11. Trench 2. A fragment of the lower part of a wheel-made pot and individual finds. 1 — a brass lid for rusting prevention, 2 — a spring from a mortise lock and a similar device, 3 — an iron knife with a clip, 4 — a horseshoe for shoes

коли в Охтирці відбулося перепланування центральної частини міста. На карті зображено наявні та запроєктовані квартали, і місце,

де знаходився будинок, потрапляє на розширення центральної вулиці (Полное собрание... 1839, с. 370).



Рис. 12. Фрагмент карти м. Охтирка 1767 р. із місцем розташування дослідженої будівлі
 Fig. 12. A fragment of Okhtyrka city map of 1767 with the location of the investigated building

Найчисельнішою категорією артефактів¹ є вироби з глини – фрагменти гончарного посуду та кахлі. Переважна більшість представлені рештками світлоглиняного посуду з геометричним орнаментом (рис. 5: 3–5; 6: 1–6; 7: 8–12; 10: 1–3; 11: 5, рис. 6: 2, рис. 10: 6)². Аналогічні вироби походять із розкопок міста Полтава і датуються XVIII ст. (Пуголовок, Калашник 2009, с. 41-43).

¹ Автори висловлюють щире подяку кандидатів історичних наук П. О. Нечитайлу за консультування під час підготовки статті.

² На час підготовки цієї роботи керамічний матеріал проходить етап обробки. У подальшому він буде опублікований в окремій статті.

Окремо слід розглянути керамічні пляшки, фрагменти яких походять з нижнього шару заповнення житла. У цій статті ми застосуємо термін «керамічна пляшка» (*Steinzeugflaschen*). Інколи ці ємності мали назву *Krügen*, або *Krugbäcke* (Brinkmann 1982, р. 7). Найбільший фрагмент зберігся на три чверті та має циліндричну форму без слідів поливи (рис. 6: 9). Знайдено ще два денця менших за розміром пляшок та нижньої частини ще однієї великої пляшки, що зібрана із фрагментів, які походять з обох шурфів (рис. 10: 8–10). Їх поява на українських землях пов'язана з початком торгівлі мінеральними водами з Нижньої Саксонії та ризьким бальзамом Kunze. Баль-

зам був винайдений близько 1762 р. і призначався для лікування широкого спектру хвороб, зокрема закритих колотих та рубаних ран. Він продавався у глиняних пляшках ємністю 1,2 л і мав вартість 2 талари (Brinkmann 2019, р. 3). На жаль, верхню частину пляшок, де зазвичай ставились клейма виробника, втрачено. Вони мають досить широке датування в межах середини XVIII — початку XX ст. До імпортованих глиняних виробів можна віднести невелику фаянсову баночку (рис. 10: 9), яку використовували для ліків, переважно мазей. Їх виробляли в містах Австрії та Німеччини із XVII до початку XX ст. На території Гетьманщини вони трапляються в об'єктах, датованих XVIII ст. (Puholovok 2022, р. 125).

Кахлі представлені фрагментами лицьових пластин та румпи. Переважна більшість є лицьовими, однак серед них наявні й кілька фрагментів карнизних. Усі вони мають сліди кіптяви на внутрішній поверхні, що свідчить про їх використання за призначенням. Переважна більшість цих виробів має геометричний або рослинний орнамент. Лицьова поверхня кахлів шорстка, має багато сторонніх наліпок, а сам орнамент не завжди чіткий. Скоріше за все, формування здійснювали в матриці поганої якості або тій, що вже мала сліди тривалого використання. Орнамент на кахлях стилізований, геометричний (рис. 6: 7–10, 12–13; 7: 1–6; 8: 2–6). Серед кахлів є фрагмент, який вирізняється за орнаментациєю та кольором. В його орнаменті простежуються хрестоподібні елементи в рослинному декорі (рис. 8: 1). Схожий за орнаментом фрагмент кахлі походить із території міста Полтава і датується XVIII ст. (Пуголовок, Калашник 2009, с. 72, рис. 63).

Вироби зі скла — це набір посуду і тари, який був в ужитку упродовж всієї козацької доби. Найцікавішим є фрагментований кухоль із ручкою, що має циліндричний тулуб, який плавно переходить у розширене дно. Ця частина була зроблена з одного шматка скла. До тулуба була приліплена ручка, яка збереглася тільки в місцях кріплення. Верхня частина кухля прикрашена трьома наліпними валиками (рис. 9: 7). Аналогічні вироби походять із матеріалів розкопок Михайлівського Золотоверхого монастиря і датуються в межах XVII–XVIII ст. (Починок, Чекановський 2015, рис. XI). Схожий фрагмент нижньої частини скляного келиха походить із передмість Полтавської фортеці, з

об'єкта кінця XVII–XVIII ст. (Супруненко, Пуголовок 2016, с. 56, 59, рис. 40).

Переважна більшість виробів зі скла — фрагменти горла пляшок із чітко вираженим рельєфом у верхній частині для надійнішого коркування. Більшість пляшок від вина західноєвропейського виробництва, на що вказує фрагмент денця з поверхнею, увігнутою всередину для того, щоб там накопичувався осад (рис. 5: 6; 9: 1–2, 8). Усі фрагменти скла коричневого й зеленого кольорів та їх відтінків, крім однієї стінки перламутрового кольору. Серед знахідок є денце невеликої чарки з товстим дном, а інша чарка має залишки ручки біля дна (рис. 9: 3, 5–6). Скляні вироби, що походять із заповнення споруди, мають дату побутування в межах XVII–XVIII ст., а точні аналогії відомі на території українських земель, зокрема Полтави (Телегін та ін. 1997, с. 81–82; Супруненко, Пуголовок 2016, с. 70, рис. 46–47, 49).

Скляні вироби репрезентують культуру вживання алкогольних напоїв у товаристві. Вони пов'язані з традицією їздити в гості до родичів та близьких друзів. Ця традиція мала назву «*гостини*», була поширеною упродовж всього XVII ст. У щоденникових записках генерального підскарб'я Якова Марковича є опис гостин 1732 р.: «...а всего пудро насипаль по 2 фляши разного, да бутилокь доброго по 5, да французж. 2 бутилки, да зь антала, изь барила и зь барилця по бутилце» (Лазаревський 1893, с. 231).

Окремо слід розглянути ручку від фаянсової чашки імпортованого походження. Вона вкрита непрозорою білою поливою, на якій є розпис синьою кобальтовою фарбою геометричним візерунком та квіткою хризантеми (рис. 10: 7).

Залізні вироби, що походять із заповнення житла, нечисленні. Це один цілий ніж і три фрагменти. Ножі невеликі, цілий екземпляр ножа черешковий із рештками дерев'яного руків'я, яке кріпилося всадним монтажем. Спуски прямі, bolster зроблений з овальної залізної трубки, яка захищала дерев'яне руків'я від розколювання. Фрагменти представлені лезами та одним черешком (рис. 5: 7–8; 11: 3). Такі форми близькі до більш ранніх зразків, які побутували на українських землях у XIV–XVIII ст. Схожі за формою ножі відомі з поселень і поховань на території межиріччя Орелі та Сули, середньої течії Псла й Ворскли, а також серед матеріалів Полтавської фортеці (Супруненко, Приймак,

Мироненко 2004, с. 14, 21, 28, 57, 67; Пуголюк, Калашник 2009, с. 99).

Залізна підкова на взуття має невеликий розмір, близько 8 см ширини. Вона кріпилася до каблука трьома загнутими шипами (рис. 11: 4). Сталева спіральна пружина — це рештки т. зв. «німецького замка», де вона підтримувала й фіксувала запірний механізм (рис. 11: 2). Виробництво таких замків у Західній Європі припадає на XVII — XIX ст. (Morland 2021, р. 2–9). Наявність таких пристроїв свідчить про заможність власника будинку. Зазвичай врізні масивні замки ставили на громадських будинках або шинках, крамницях чи аптеках із входом через вулицю.

Латунна кришка з ручкою та слідами кріплення, можливо, є частиною порохової натруски. Це тильна кришка, через яку насипали порох у натруску. Вона мала запірний механізм у вигляді кільця, який фіксувався підпружиненим штоком. До натруски вона кріпилася пластиною (втраченою) за допомогою двох залізних клепок (рис. 11: 1). Аналогічна за конструкцією кришка походить із розкопок поля битви під Берестечком (Свешніков 1993, с. 251, рис. 6). Мідна монета «деньга» 1731 р. перекарбована з більш ранньої «копійки» Петра I, на що вказують рештки попереднього зображення — букви на аверсі та вершник зі списом на реверсі (рис. 5: 9). Монета зроблена з міді, очищеної пірометалургійним способом (табл. 1)³.

Аналіз знахідок дає змогу визначити загальну хронологію будинку. Його будівництво припадає на кінець 20–30-ті рр. XVIII ст. На це вказує монета «деньга» 1731 р. карбування. Вона застрягла в щілині однієї з лаг і датує саме період, коли будинок функціонував. Час руйнування будинку може бути визначений в межах 80–90-х рр. XVIII ст. Ця дата не протирічить початку виготовлення керамічних пляшок та можливого їх потрапляння на територію українських земель. Їх масова поява припадає на початок XIX ст., але частина кварталу, де розташована досліджувана будівля, була знесена відповідно до плану перебудови м. Охтирка, затвердженого у квітні 1786 р. (Brinkmann, Bernd 2019, р. 6-7; Полное собрание... 1839, с. 370). На карті м. Охтирка 1834 р. частину кварталу, де була ця споруда, вже знесено, а на розчищено-

му місці розташовувалися в'язниця та хлібний магазин⁴.

Решта предметів потрапила до котлована вже після руйнування будинку. Це стосується решток печі з нижнього шару заповнення котлована, які після часткової руйнації підлоги потрапили до підвального приміщення. Найбільш раннім у цьому наборі є скляний кухоль, який датується другою половиною XVII — XVIII ст. Дата побутування керамічних виробів, що походять із верхнього та нижнього шарів заповнення, досить широка — в межах XVIII ст. Те саме стосується й набору кахлів. Рослинна орнаментация не має чіткої дати і трапляється упродовж другої половини XVII і до кінця XVIII ст. Імовірно, що даний комплекс має датування в межах другої половини XVIII ст. Досить широкий хронологічний період охоплюють залізні вироби, час побутування яких визначається XVII — XVIII ст. Найближчі за хронологією та набором матеріальної культури археологічні комплекси були відкриті під час рятівних археологічних робіт на території Полтави; дослідники датують їх у межах XVIII — початку XIX ст. (Супруненко, Пуголюк 2016, с. 28–86).

Остеологічний матеріал із заповнення споруди концентрувався у верхній частині шурфу 1, в ямі 1 та навколо неї. Він представлений фрагментами кісток дрібної рогатої худоби, корів та свиней. Серед знахідок трапився череп і фрагмент нижньої щелепи молоді особи невеликого песика (*Canis familiaris*)⁵.

Насамкінець зробимо попередні висновки. Частково досліджений археологічний об'єкт є рештками споруди, яка мала як мінімум два яруси: підземний (господарський) та наземний (житловий). На першому поверсі, у північному куті розташовувався опалювальний пристрій — кахляна піч. Після руйнування заглиблену в материк частину використовували як смітник і з часом засипали повністю, а поверхню знівельювали та використовували для господарських потреб. Час існування житла — XVIII ст. Матеріальна культура, представлена знахідками із заповнення споруди, досить різноманітна. Вона містить інформацію про опалювальний пристрій — кахляну піч, різноманітний посуд та побутові предмети. Серед останніх є ті, що можуть бути пов'язані із заможним станом козацького

³ Елементний аналіз здійснено у відділі «Центр колективного користування "Трискорювальний масспектрометр" Інституту прикладної фізики НАН України». Визначення к.ф-м. н. О. М. Бугая та м.н.с. В. М. Білика.

⁴ Карта зберігається в Охтирському краєзнавчому музеї. Номер документа — ДР-897.

⁵ Визначення м.н.с. відділу палеонтології ННПМ НАН України А. В. Ступак.

суспільства та репрезентують його традиції та звичаї. На останньому етапі існування цього будинку в ньому могла функціонувати аптека, на що вказують окремі знахідки.

Крім суто наукових результатів, дослідження в підвальному приміщенні краєзнавчого музею

мають і пам'яткоохоронне значення. Доведено, що культурний шар та рештки заглиблених у ґрунт споруд можуть перебувати на глибині до 2,5 м від рівня сучасної поверхні, а отже, необхідність проведення рятівних розкопок у межах фортеці абсолютно очевидна.

Таблиця 1. Таблиця елементного складу монети «деньга».

Table 1. Table of the elemental composition of the coin “denga”.

Елемент	Cu	P	Pb	Sn	Ag	Fe	Cd
Відсотки	98	0,74	0,73	0,2	0,14	0,07	0,06

Берест, Ю. М. 2014. Некрополь козацького часу поблизу Покровського собору в Охтирці. В: Власенко, В. М., Дегтярьов, С. І. та ін. (ред.). *Козацькі старожитності Лівобережжя Дніпра XV–XVIII століття: збірник матеріалів Всеукраїнської науково-практичної конференції. Ч. 2*. Суми: Сумський державний університет, с. 57-61.

Осадчий, Є. М., 2011. *Пам'ятки військової історії Північно-Східної Слобожанщини XVII ст.* Суми: Джерело.

Осадчий, Є. М. 2014. Скарби середини XVII ст. з міста Охтирки. В: Супруненко, О. Б. (ред.). *Старожитності Лівобережного Подніпров'я – 2014*. Київ; Полтава: Центр пам'яткознавства НАН України; УТОПІК, с. 116-121.

Полное собрание законов Российской империи (собрание первое). Книга чертежей и рисунков (планы городов). 1839. Санкт-Петербург: II отделение собственной Е.И.В. Канцелярии.

Починок, Э. Ю., Чекановский, А. А. 2015. Стекло из посуды из раскопок на территориях киевских монастырей XVII–XVIII веков. В: Гайдуков, П. Г. (ред.). *Стекло Восточной Европы с древности до начала XX века*. Санкт-Петербург: Нестор-История, с. 294-299.

Пуголовков, Ю. О., Калашник, Є. С. 2009. *Дослідження Полтавської фортеці: Старе місто*. Київ; Полтава.

Свешніков, І. К. 1993. *Битва під Берестечком*. Львів: Слово.

Супруненко, О. Б., Приймак, В. В., Мироненко, К. М. 2004. *Старожитності золотоординського часу Дніпровського Лісостепового Лівобережжя*. Київ; Полтава: Археологія.

Супруненко, О. Б. Пуголовков, Ю. О. 2016. *Дослідження передмість Полтавської фортеці*. Київ: ЦП НАНУ; УТОПІК.

Телегін, Д. Я., Винокур, І. С., Титова, О. М., Свешніков, І. К. (ред.). 1997. *Археологія українського козацтва. Навчальний посібник*. Київ: ІЗМН.

Яненко, А. 2016. *Історія музейної археології УСРР (1919–1934)*. Київ: Національний Києво-Печерський історико-культурний заповідник.

Ярова, А. 2017. *Традиційне житло Чернігівщини кінця XIX – першої половини XX століття*. Київ: ІМФЕ.

Morland, B. 2021. *Heritage Collection Extract*. History of Locks Museum. Fordingbridge Museum, Hampshire, p. 1-115.

Brinkmann, B. 1982. Zur Datierung von Mineralwasserflaschen aus Steinzeug. In: *Keramos, Zeitschrift der Gesellschaft der Keramikfreunde e.V.*, Heft 98. Düsseldorf, p. 7-36.

Brinkmann, B. 2019. *Steinzeugflaschen für Kunze-Balsam aus Riga – Markenfälschung im 18. Jahrhundert*: Mülheim an der Ruhr, p. 4-19.

Puholovok, Yu. 2022. Between West and East. Ceramics Imports in Poltava as Evidence of Ukrainian City Trade Contacts in the 18th Century. *Europa Postmediaevalis*, 3. p. 115-121.

Dmytro V. Karavaiko¹, Yevhenii M. Osadchyi², Yurii M. Berest³

¹PhD, Senior Research Fellow, the Institute of Archaeology of the NAS of Ukraine, the Early Iron Age Archaeology department, ORCID: 0000-0001-9309-6707, dmytro.karavaiko@gmail.com

²PhD, Research Fellow, the Institute of Applied Physics of the National Academy of Sciences of Ukraine, ORCID: 0000-0002-9143-110X, osadchij.75@gmail.com

³Senior Research Fellow, the Okhtyrka Municipal Local History Museum, Okhtyrka, Ukraine, ORCID: 0000-0003-3042-3816, berestyurii@gmail.com

ARCHAEOLOGICAL RESEARCH IN OKHTYRKA — THE ARCHAEOLOGY OF WAR

The article is devoted to the result of archaeological research carried out on the territory of the Okhtyrka fortress of the second half of the 17th–18th centuries. Excavations were conducted in the basement of the Okhtyrka Municipal Local History Museum. The building was severely damaged because of the night bombing in spring 2022. During the reconstruction of the museum, the workers had discovered archaeological artefacts.

In the result of archaeological research, there were discovered the remains of a building buried in virgin soil. The most informative were the remains of the cellar walls. In the filling of the building, there were distinguished two layers separated by a sterile one. In the lower layer, the vast majority of fragments of tiles and furnace slag were found, and in the upper layer — numerous fragments of pottery and individual finds. The analysis of the artefacts location and the general stratigraphy allows presuming preliminary conclusions.

The dwelling had two levels — the ground living level with the furnace and the underground one, or a cellar. The level had a massive ceiling made of oak logs and a wooden construction made of logs with a diameter of 0.15–0.25 m. The space between the wooden construction and virgin soil was filled with yellow sand. Mostly, in the filling of the dwelling were found light clay pottery fragments and some items covered with green glaze. The tiles were decorated with stylised floral ornament. Among the imports, the most noticeable are a handle of a faience cup produced in the Ottoman Empire and fragments of clay bottles of Riga balsam. In addition, a faience ointment jar, produced in Germany or Austria in the 18th century.

Based on the analysis of the finds, the time of construction of the building is dated to the 20s–30s, and the time of destruction — 70s–80s of the 18th century. The first date is indicated by a coin minted in 1731, found in a piece of preserved oak log, and the second one by the lower part of a clay bottle, found on the floor of the cellar. Some of the imported finds are related to medicine, so we can assume using the building as a pharmacy in the last years of its existing.

Key words: Okhtyrka fortress, 18th century, tiles, house building.

References

- Berest, Yu. M. 2014. Nekropol kozatskoho chasu poblyzu Pokrovskoho soboru v Okhtyrtsi. In: Vlasenko, V. M., Dehtiarov, S. I. et al. (ed.). *Kozatski starozhytnosti Livoberezhzhia Dnipro XV–XVIII stolittia: zbirnyk materialiv Vseukrainskoi naukovo-praktychnoi konferentsii. Ch. 2.* Sumy: Sumskyi derzhavnyi universytet, p. 57-61.
- Osadchyi, Ye. M., 2011. *Pamiatky viiskovoi istorii Pivnichno-Skhidnoi Slobozhanshchyny XVII st.* Sumy: Dzherelo.
- Osadchyi, Ye. M. 2014. Skarby seredyny XVII st. z mista Okhtyrky. In: Suprunenko, O. B. (ed.). *Starozhytnosti Livoberezhnogo Podniprovia – 2014.* Kyiv; Poltava: Tsentri pamiatkoznavstva NAN Ukrainy i UTOPIK, p. 116-121.
- Polnoe sobranie zakonov Rossiiskoi imperii (sobranie pervoe). Knyha chertezhei i risunkov (plany gorodov).* 1839. SPb: v typhografii II otdelenie sobstvennoi E.Y.V. Kantseliarii.
- Pochinok, E. Yu., Chekanovskii, A. A. 2015. Stekliannaia posuda iz raskopok na territoriakh kievskikh monastyrei XVII–XVIII vekov. In: Gaidukov, P. G. (ed.). *Steklo Vostochnoi Evropy s drevnosti do nachala XX veka.* Sankt-Peterburg: Nestor-Istoriia, p. 294-299.
- Puholovok, Yu. O., Kalashnyk, Ye. S. 2009. *Doslidzhennia Poltavskoi fortetsi: Stare misto.* Kyiv; Poltava (no p.).
- Svieshnikov, I. K. 1993. *Bytva pid Berestechkom.* Lviv: Slovo.
- Suprunenko, O. B., Pryimak, V. V., Myronenko, K. M. 2004. Starozhytnosti zolotoordynskoho chasu Dniprovskoho Lisostepovoho Livoberezhzhia. Kyiv; Poltava: Arkheologiya.
- Suprunenko, O. B. Puholovok, Yu. O. 2016. *Doslidzhennia peredmist Poltavskoi fortetsi.* Kyiv: TSP NANU i UTOPIK.
- Teliehin, D. Ya., Vynokur, I. S., Tytova, O. M., Svieshnikov, I.K. (eds.). 1997. *Arkheolohiia ukrainskoho kozatstva. Navchalnyi posibnyk.* Kyiv: IZMN.
- Yanenko, A. 2016. *Istoriia muzeinoi arkheologii USRR (1919–1934).* Kyiv: Natsionalnyi Kyevo-Pecherskyi istoryko-kulturnyi zapovidnyk.
- Yarova, A. 2017. *Tradytsiine zhytlo Chernihivshchyny kintsia XIX – pershoi polovyny XX stolittia.* Kyiv: IMFE.
- Morland, B. 2021. *Heritage Collection Extract.* History of Locks Museum. Fordingbridge Museum, Hampshire, p. 1-115.
- Brinkmann, B. 1982. Zur Datierung von Mineralwasserflaschen aus Steinzeug. *Keramos, Zeitschrift der Gesellschaft der Keramikfreunde e.V.*, Heft 98. Düsseldorf, p. 7-36.
- Brinkmann, B. 2019. *Steinzeugflaschen für Kunze-Balsam aus Riga – Markenfälschung im 18. Jahrhundert:* Mülheim an der Ruhr, p. 4-19.
- Puholovok, Yu. 2022. Between West and East. Ceramics Imports in Poltava as Evidence of Ukrainian City Trade Contacts in the 18th Century. *Europa Postmediaevalis.* 3. p. 115-121.