

were often made in the pits of quadrangular plan shape with rounded corners, although there are also oval pits, particularly, made for stretched graves.

Only two cemeteries had a permanent funeral ritual. Other ones are diverse, for instance with a combination of various poses of the dead: extended, crouched, and crumpled on the back bodies.

Ochre for strewing corpses and graves was used limitedly. Such usage of ochre in the funeral ceremony indemnified for products made of it. There are few traces of animals used in the funeral ceremony.

Dishes are various with domination of round-bottomed ones with spherical or elongated proportions, with a high neck and shoulders retreating without ornamentation. There are metal objects in the graves. They are usually small adornments. Flint flakes are sometimes found.

In general, burial ceremony of the Late Copper Age Steppe population presents the multiplicity, while the early Yamna culture population, on the contrary, shows the ritual unity. This fact led to the appeal to the stratigraphy of barrows. It allowed the author to ascertain that the selected burials (Rohachyk horizont) occupy a stratigraphic position between the oldest Copper Age burials and the ones of Yamna culture.

І.О. Чечуліна

ШТАМПОВАНИЙ ОРНАМЕНТ НА АТТИЧНІЙ ЧОРНОЛАКОВІЙ КЕРАМІЦІ З ОЛЬВІЇ

Проаналізовано масив аттичної чорнолакової кераміки зі штампованим орнаментом з Ольвії, встановлено хронологію найбільш популярних та рідкісних штампів на кераміці.

Ключові слова: класична доба, Ольвія, аттичний чорнолаковий посуд, штампований орнамент.

Знахідки аттичного столового та парадного посуду в північнопричорноморських містах досить масові, а тому надзвичайно важливі з точки зору інформативності для детальних хронологічних розробок. У цьому величезній масі виділяються чорнолакові посудини зі штампованим орнаментом. Саме штамп у поєднанні з морфологією форми дозволяє встановити найточніше датування посудини і визначити її тип; з огляду на сучасний стан вивчення цього посуду на базових пам'ятках Середземномор'я та Причорномор'я.

Штампований та врізний орнаменти належать до найбільш поширених методів декорування чорнолакової кераміки. Таким чином, прикрашати чорнолаковий посуд почали, як вважається, в Афінах у середині V ст. до н. е. (Sparkes, Talcott 1970, р. 22—23). Такий декор активно застосовували для орнаментации відкритих посудин — насамперед на внутрішній, придонній частині посудини. Крім того, відомі штампи також ззовні закритих посудин. Оскільки всі штамповані орнаменти з ча-

сом змінювалися (Sparkes, Talcott 1970, р. 25), вони слугують досить чіткими датуючими маркерами для розробки не лише хронології цього виду кераміки, а й для інших речей, знайдених разом з цим посудом.

Детальне вивчення чорнолакової кераміки та її датування за штампами не обходить жодну з публікацій, присвячену дослідженню північнопричорноморських поселенських пам'яток та некрополів (див. наприклад: Рогов, Тункина 1985; Стоянов 2005, 2007; Егорова 2009, 2014, 2014а; Рогов 2011). Проте, штампи на аттичних чорнолакових посудинах, які походять із розкопок Ольвії, на сучасному рівні практично не досліджувалися. На сьогодні відомі лише три роботи, в яких проаналізовано знахідки, що походять з окремих ділянок міста — Західного теменоса (Русяева, Назарчук 2006), північної частини Нижнього міста (НГС) (Handberg, Petersen 2010) та Центрального кварталу (Назарчук 2014). Проте, повна інформація про кераміку зі штампами у складі аттичного імпорту в Ольвії протягом всього часу його існування, розмаїття декоративних елементів, їх знахідки в археологічних комплек-

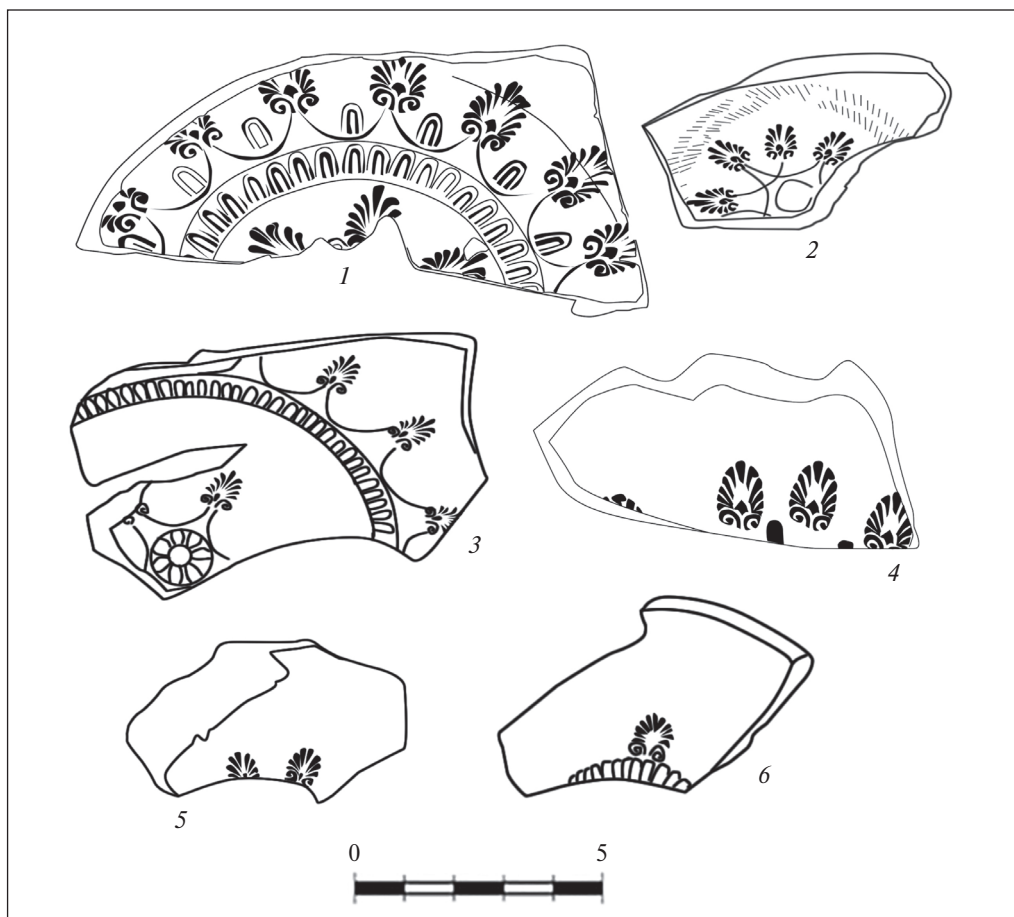


Рис. 1. Штампований орнамент на мисках із відігнутим краєм (outturned rim): 1 — 0-46/2461; 2 — 0-2013/P-25/1825; 3 — 0-61/3231; 4 — 0-38/668; 5 — 0-57/1235; 6 — 0-61/3388

сах, що давало б змогу робити узагальнювальні висновки про динаміку імпорту цього посуду загалом, ще й дотепер відсутня. Тому наша робота, присвячена штампам на відкритих чорнолакових посудинах, є першим наближенням до вивчення цього важливого археологічного джерела.

Усі типи штампованих орнаментів умовно можна розділити на такі, що включають елементи рослинного походження та геометричні: ови, пальметки, квітки лотоса, листя плюща, оливкова гілка, меандр, листя, трикутники (Sparkes, Talcott 1970, р. 25—26).

Ови з'явилися на посуді від кінця V ст. до н. е. Як правило, вони не існували окремо та поєднувалися з іншими декоративними елементами. Найбільш популярним мотивом, який почав використовуватися разом з овами, були *пальметки*. Їх кількість у центрі штампу могла варіюватися від трьох до дванадцяти, часто вони були оточені колом із ов або колами з насічок, нерідко поєднані радіальними лініями. Пальметки мали різну форму — із закругленими чи гострими кінцями, з чітко від-

окремленими валютами або майже злитими з пелюстками (Talcott 1935, р. 487). Часто пальметки оточені рядом насічок, вони могли поєднуватися врізаними радіальними лініями (Егорова 2009, с. 20).

У V — першій половині IV ст. до н. е. переважали складні схеми орнаментации, що включали комбінації з пальметок, дуг, ов та окружності різного розміру. Наприкінці V ст. до н. е. з'явилися пальметки та окружності вже без ов. Із середини IV ст. до н. е. ови зникають, їх замінює різна кількість рядів насічок різного розміру, з останньої чверті IV ст. до н. е. вони наносились навколо пальметок. Орнамент із пальметок та насічок був найбільш популярний у кінці IV — першій половині III ст. до н. е., що дозволяє йому бути основною датуюючою ознакою для посуду цього часу. З другої чверті III ст. до н. е. штамповані орнаменти поступово зникають із широкого вжитку (Егорова 2014а, с. 176).

Квітки лотоса — рідкісний декоративний елемент, характерний лише для V ст. до н. е. В елліністичний період така техніка майже від-

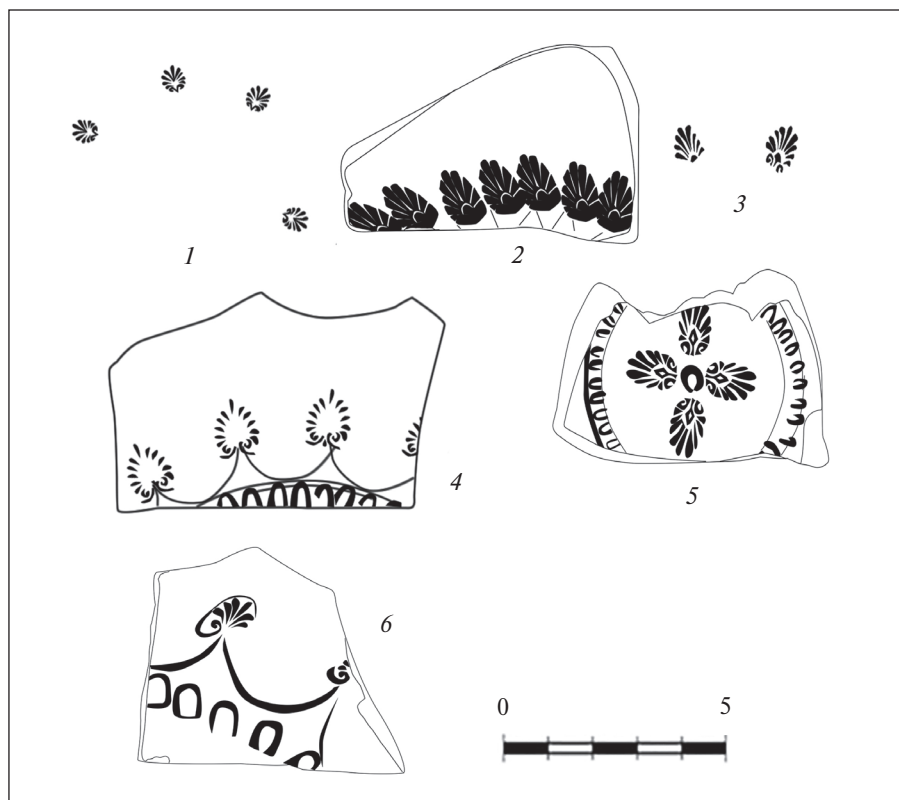


Рис. 2. Штампований орнамент на мисках із краєм, зігнутим всередину (incurving rim): 1 — 0-57/1302; 2 — 0-38/669; 3 — 0-61/3041; 4 — 0-58/2375; 5 — 0-38/677; 6 — 0-38/283

сутня і прикрашає, головним чином, миски та тарілки кінця IV — першої половини III ст. до н. е. — як продовження розвитку класичних форм. Значно частіше зображень лотоса трапляється *листя плюща*, яке могло складатись як з цілої гілки, так і з окремих листочків. Ще більш рідкісний елемент — *оливкова гілка*, як правило, нею прикрашали чаші одного типу — «болсал» (bolsal)¹. Орнамент складався з концентричного кола та оливкової гілки навколо нього. *Меандром* прикрашали закриті посудини, амфориски та лекіфи, значно рідше — внутрішню частину киликів. Переважно використовувався підквадратний варіант меандру. Ще одним рідкісним елементом є зображення *стилізованого листя* — переважно, в центрі композиції. Рівносторонніми *трикутниками*, в основному, прикрашали виключно канфари, при цьому самі трикутники всередині заштриховувались паралельними лініями. Унікальним елементом є т. зв. *діаманти* — звичайно, мається на увазі зображення якоїсь підвіски (Sparkes, Talcott 1970, р. 26).

¹ Тут і далі використовується термінологія посуду, прийнята за матеріалами Афіньської агори (Sparkes, Talcott 1970).

Перш за все, зазначимо, що для ольвійської колекції аттичного чорнолакового посуду² притаманні ті ж характерні особливості форм та штампів, що простежені на матеріалах з розкопок Афіньської агори (Corbett 1955, р. 176—180; Sparkes, Talcott 1970, р. 17—34). Найчастіше штампований орнамент зустрічається на формах відкритого типу — різноманітних киликах, канфарах, мисках, рідше — скіфосах. Тому на прикладі ольвійських матеріалів можна спробувати виокремити типові комбінації таких орнаментів відповідно до форм посуду. Це, перш за все, орнамент, який трапляється найчастіше — ови та пальметки у найрізноманітніших варіаціях.

Штампований орнамент на мисках із відігнутим назовні краєм (outturned rim) (рис. 1) та зігнутим всередину краєм (incurving rim) (рис. 2, 1—3) представлений посудом, що датується в межах 430—350 рр. до н. е. Усі штампи на піддонах є класичними. Найбільш ранній (430—420 рр. до н. е.) — орнамент із поєднання двох кіл з ов, поєднаних між собою пальметок

² Завдячую А.В. Буйських, А.В. Івченку, Т.М. Шевченко (ІА НАНУ), Т.М. Шевченко (НІАЗ «Ольвія») за можливість використовувати для роботи матеріали з розкопок Ольвійської експедиції ІА НАНУ.

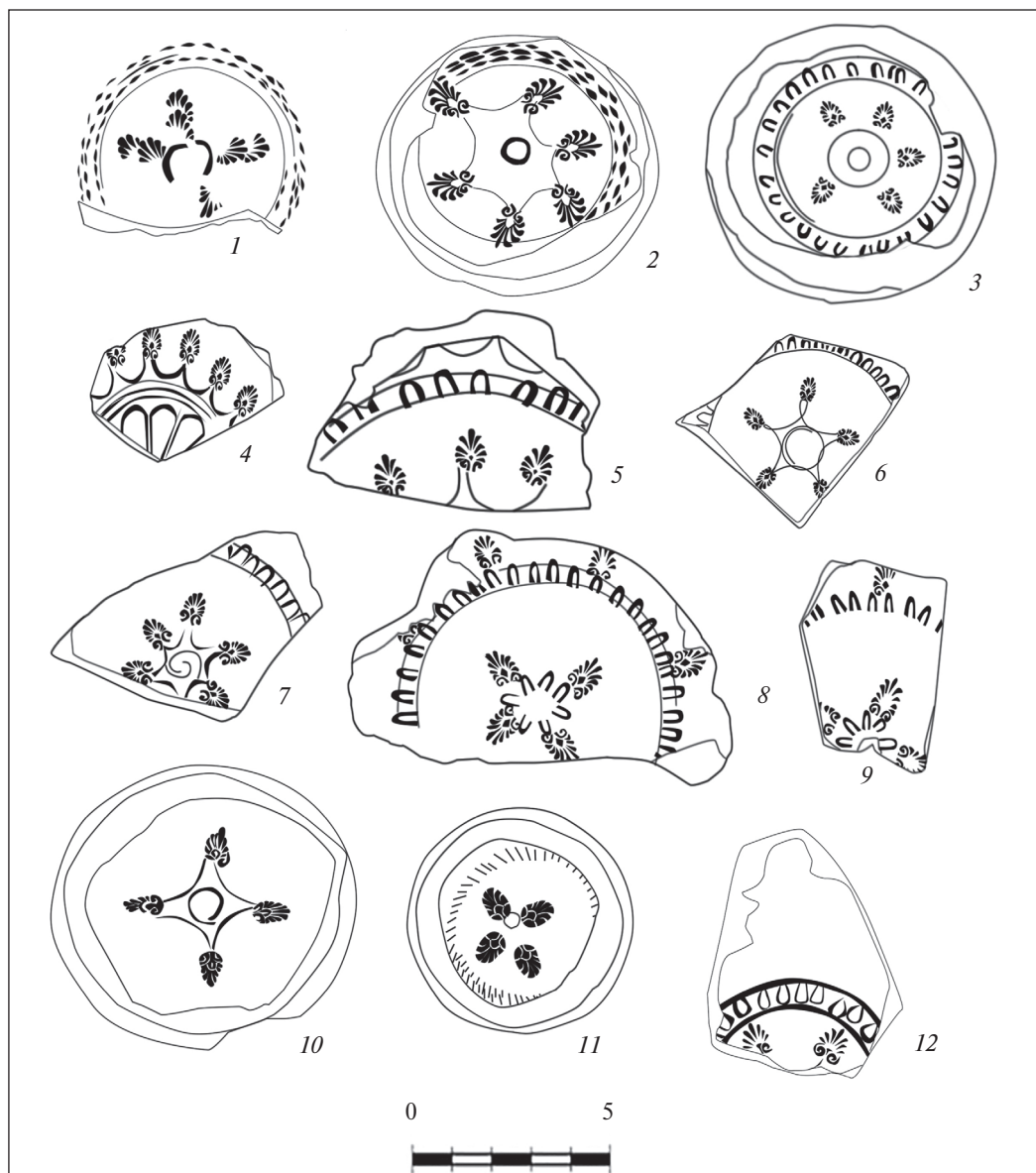


Рис. 3. Штампований орнамент на чашоподібних скіфосах (cup-skyphos): 1 — 0-46/708; 2 — 0-61/2419; 3 — 0-58/2349; 4 — 0-57/1725; 5 — 0-58/2362; 6 — 0-57/1310; 7 — 0-57/2394; 8 — 0-58/862; 9 — 0-58/874; 10 — 0-2013/P-25/1828; 11 — 0-2013/P-25/1829; 12 — 0-38/297

та центральної розети з п'яти пальметок (рис. 1, 1, 3) (Sparkes, Talcott 1970, cat. Nr. 780, 789). Пізніші орнаменти, до кінця V, а, можливо, і самого початку IV ст. до н. е. — це поєднання пальметок подібної форми, ліній та коротких штрихів (рис. 1, 2, 4–6) (Sparkes, Talcott 1970, cat. Nr. 759, 815, 875). Миски із загнутим всередину краєм могли прикрашатись лише пальметками, проте спостерігаємо їх розмаїття — пальметки округлої (рис. 2, 1) або овальної форми (рис. 2, 3), без серцевини або з нею, трапляються також майже суцільні, де ледь видно розмежування пелюсток (рис. 2, 2). Знахідки посуду з таким орнаментом були неодноразово виявлені в Ольвії (Леви 1940, табл. XVII, XXIII; Славин

1964, рис. 4, 8, 23; див. також: Папанова 2000, рис. 13). Штампи з подібними пальметками на мисках відомі для останньої третини V — аж до середини IV ст. до н. е. (Corbett 1955, cat. № 22; Sparkes, Talcott 1970, cat. Nr. 826, 864; Themelis, Touratsouhlu 1997, A39, A40; CVA, Rep. Tchèque, 3,2, cat. 1 (20.19); Alexandrescu 1978, pl. 67).

Такі поєднання різних елементів штампу на посуді виявлені й серед матеріалів Північного Причорномор'я — в Пантікапеї (Егорова 2014а, рис. 2; 2015, рис. 4), Горгіпії (Алексеева 1997, табл. 206, 207), Херсонесі (Стоянов 2005, рис. 4; Zolotarev 2005, fig. 7; Золотарев 2005, рис. 1), на поселенні херсонеської хори Чайка (Егорова 2005, рис. 1, 2), Єлізаветівському

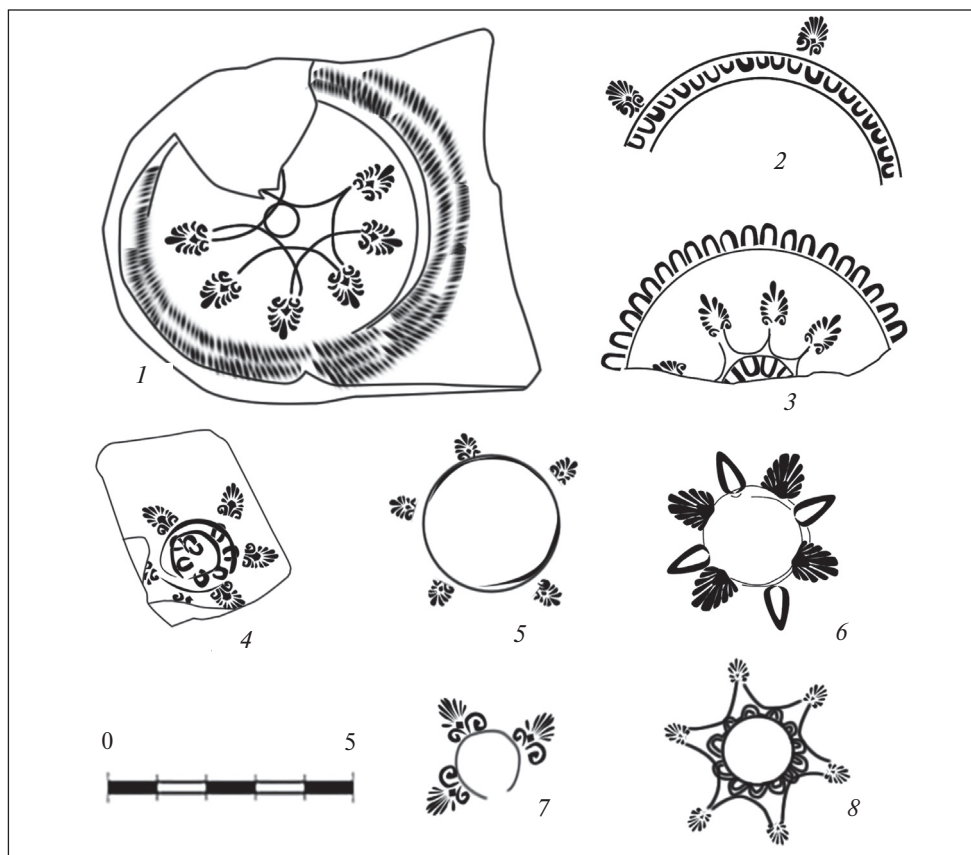


Рис. 4. Штампований орнамент на чашоподібних скіфсах (cup-skyphos): 1 — 0-72/162; 2 — 0-2011/P-25/1294; 3 — 0-2014/P-25/1561; 4 — 0-2014/P-25/1125; 5 — 0-2013/P-25/2038a; 6 — 0-2011/P-25/1784; 7 — 0-61/3391; 8 — 0-61/3389

городищі та могильнику (Брашинский 1980, табл. XVII, XXI, XXXVII).

Подібними орнаментами прикрашено також киліки типу «болсал» (bolsal) — поєднані між собою пальметки та концентричні окружності з ов (рис. 2, 4—6). Такі посудини стійко датуються в межах 20-х рр. V ст. до н. е. (Sparkes, Talcott 1970, cat. Nr. 536, 545, 555; Themelis, Touratsouhlu 1997, Z24; CVA, Rep. Tcheque, 4, 1, fig. 18). Загалом, киліки типу «болсал» завжди прикрашали розетою з пальметок у центрі, що підтверджують як матеріали з некрополя Широкої балки біля Ольвії (Папанова 2000, рис. 3), так й інших античних пам'яток Причорноморського регіону (Рогов, Кашаев, Форназир 2005, рис. 10; Егорова 2015, рис. 2; Брашинский 1980, табл. XX). Для 430—425 рр. до н. е. характерні поєднання наступних елементів, починаючи від центру: коло, коло з ов, коло з п'яти—шести пальметок, з'єднаних між собою радіальними лініями, велике коло з ов та велике коло з вісімнадцяти двадцяти пальметок, з'єднаних між собою радіальними лініями.

Проте, найчастіше виявляють штампований орнамент у середині чашоподібних скіфо-

сів (cup-skyphos). Всі відомі нам фрагменти зі штампами датуються в межах 420—350 рр. до н. е., і є класичними для цього типу посуду, оскільки корелюються з цілими формами (рис. 3; 4) (Sparkes, Talcott 1970, cat. Nr. 586, 589, 590, 593, 604, 608, 609, 619, 622, 659, 664, 756, 759; Alexandrescu 1966, pl. 90; Handberg, Petersen 2010, cat. Da 212; CVA, Rep. Tcheque, 4, 1, fig. 18, 20) та знаходять аналогії серед матеріалів Ольвії попередніх років (Леви 1940, табл. XVI; Козуб 1979, рис. 14; 1974, рис. 9; Папанова 1993, рис. 10; 2000, рис. 4; 5; 6; Русяева, Назарчук 2006, рис. 190; Назарчук 2014, рис. 20—24). Майже всі представлені фрагменти мають у центрі розету з різною кількістю пальметок (від чотирьох до семи), іноді вони поєднуються між собою (рис. 3, 2, 6, 10, 12), іноді додаються ови (рис. 4, 3, 4). Навколо розети можуть іти ряди з насічок (рис. 3, 1, 2, 11), кола з ов, інші пальметки. Для одного фрагменту аналогії знайти не вдалося (рис. 4, 6) — по колу розташовано чотири пальметки нехарактерної форми, які чергуються з чотирма стилістичними зображеннями листочків. Проте, за наявності характерної форми пальметок

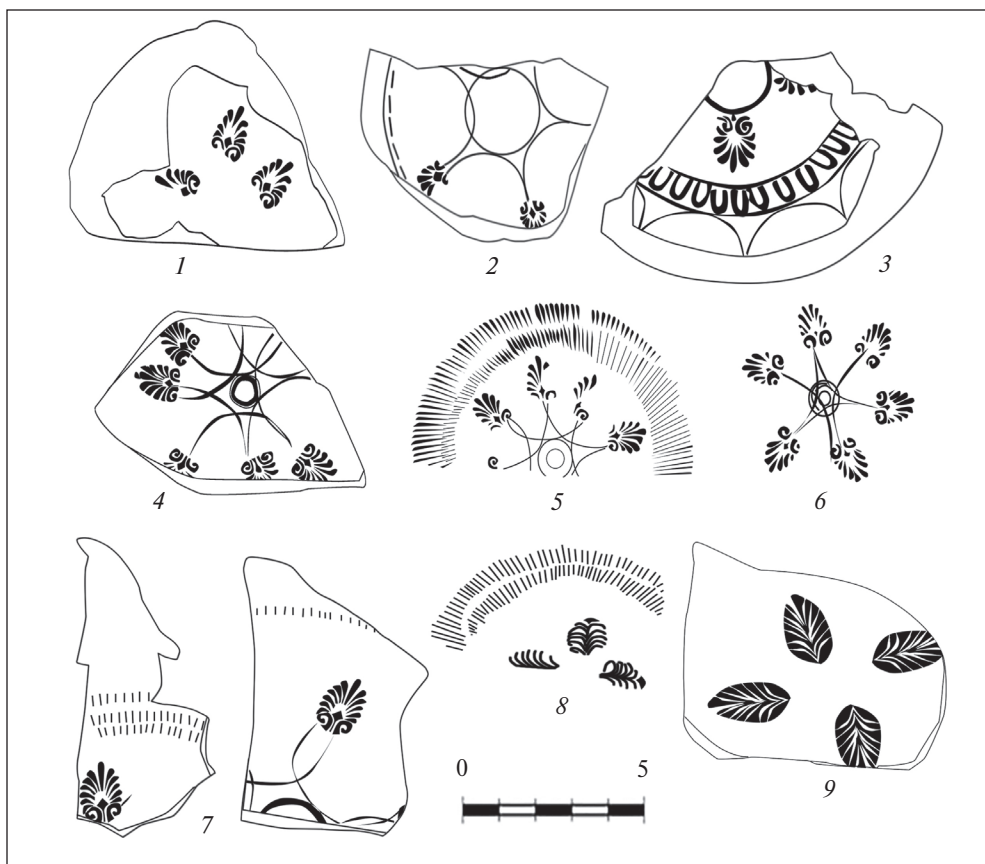


Рис. 5. Штампований орнамент на чашоподібних канфарах (cup-kantharos): 1 — 0-46/2220; 2 — 0-57/2360; 3 — 0-2011/P-25/1353a; 4 — 0-38/671; 5 — 0л-49/5332; 6 — 0л-49/818; 7 — 0-2014/P-25/1316; 8 — 0-2011/P-25/1209; 9 — 0-39/88

та розміром внутрішнього кола, здається, такий варіант орнаменту слід також віднести до цієї ж категорії штампів і форми посудини.

На піддонах чашоподібних канфарів (cup-kantharos) для останньої чверті або кінця V—IV ст. до н. е. зустрічаємо характерні орнаменти (див. аналогічні: Corbett 1955, cat. № 12; Sparkes, Talcott 1970, cat. Nr. 648, 659, 752, 759, 805, 1047, 1052; Handberg, Petersen 2010, cat. Da 399; див. також: CVA, Rep. Tchèque, 4, 1, fig. 19). Вони складаються з поєднаних між собою пальметок, містять кола з ов, насічки (рис. 5, 1—3). Такі ж само орнаменти виявлено на одноручній чаші (one-handler) (рис. 5, 4) та на тарілках з валикоподібним вінцем (rolled rim) (рис. 5, 5—7). Аналогічні штампи спостерігаємо на матеріалах із хори Ольвії (Данильченко 2000, табл. 1, 2; Vylkova 2005, fig. 9), на Єлізаветинському городищі (Данильченко 1999; Брашинский 1980, табл. XIV), з Пантікапею (Егорова 2014а, рис. 7, 8; 2015, рис. 3), Горгіпії (Алексеева 1997, табл. 206), Херсонесу (Стоянов 2005, рис. 2, 3), Німфею (Чистов 2000, табл. 1; Данильченко 2002; Соловьев 2003, рис. 61), на некрополі поселення Пан-

ське 1 (Рогов 2011, рис. 18, 19) та Прикубанському могильнику (Лимберис, Марченко 2009, рис. 2). Слід зауважити, що з часом орнаменти змінювалися, ставали все більш стилістичними, навіть схематичними, що наглядно ілюструють досить неохайні штампи із пальметок та насічок початку III ст. до н. е. (рис. 5, 8, 9). Це ж саме доводить і аналіз попереднього матеріалу з Ольвії (Леви 1964, рис. 23).

Серед відкритих чаш із штампами слід виділити киліки витонченого стилю (delicate class), які справедливо вважаються найбільш вишуканими з усіх посудин із штампованих орнаментів. Є декілька видів відбитків штампа: розета в центрі, з'єднані пальметки по колу, навколо центральної розети, зовнішня полоза насічок. У поєднанні з ними зустрічаються ови, насічки — крапки, у формі листя. Іншим варіантом є заміна центральної розети на зірку, що оточена рисками променів. Нерідко додаються елементи у вигляді плюща, оливкової гілки (Sparkes, Talcott 1970, p. 102—103). Для раннього часу характерні декілька видів: дворівневий штамп — у центрі — коло, далі розета з «язичків-пелюсток», навколо неї — подвій-

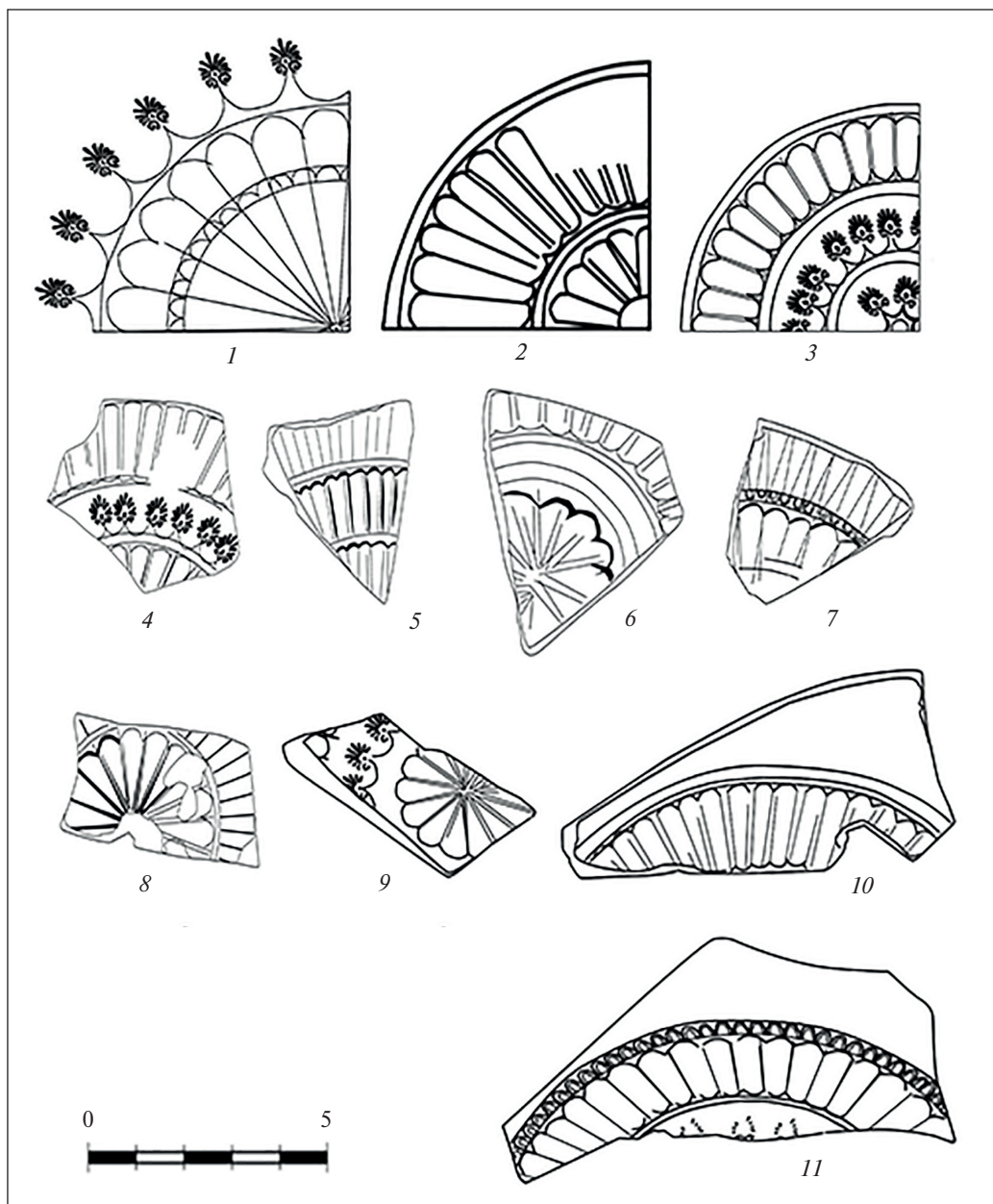


Рис. 6. Штампований орнамент стилю «delicate class»: 1 — 0-46/1292; 2 — 0-61/6/н; 3 — 0-2014/P-25/1557; 4 — 0-58/1136; 5 — 0-58/1192; 6 — 0л-49/1516; 7 — 0-2014/P-25/1124; 8 — 0-58/70; 9 — 0-2013/P-25/1548a; 10 — 0-2013/P-25/1275; 11 — 0-2013/P-25/2166a

не концентричне коло та ряд язичків з дуговим наверх, іноді можна зустріти й три рівні з язичків з концентричними колами; другий вид складається з тих самих елементів — чергуються рівні з язичків та пальметок, відокремлених концентричними колами. Пальметки можуть бути як поєднані між собою плавними лініями, так і просто прилягати до дуги. У 420 рр. до н. е. з'являються інші поєднання: коло язичків, концентричне коло, коло з ов, поєднані між собою дугами, друге коло з язичків, іноді додається третє коло з ов. Популярним у цей час є використання геометричних елементів,

зокрема, правильна зірка, з колом всередині, навколо неї ряд пальметок, або концентричні кола, або ж меандр по колу, далі ряд перехрещених ліній, що створюють сітку, яка завершується або ж звичайним колом, або колом з ов.

Усі досліджені нами килики та їх фрагменти, що належать до цього стилю, за аналогічними матеріалами з Афінської агори датуються 450—400 рр. до н. е. (Sparkes, Talcott 1970, cat. Nr. 481—486, 488, 490, 496, 498, 499, 502, 504, 583; див. також: Иванов 1963, табл. 101; Alexandrescu 1966, pl. 87; 1978, pl. 61—63; CVA, Rep. Tchèque, 4, 1, fig. 22). Вони представле-

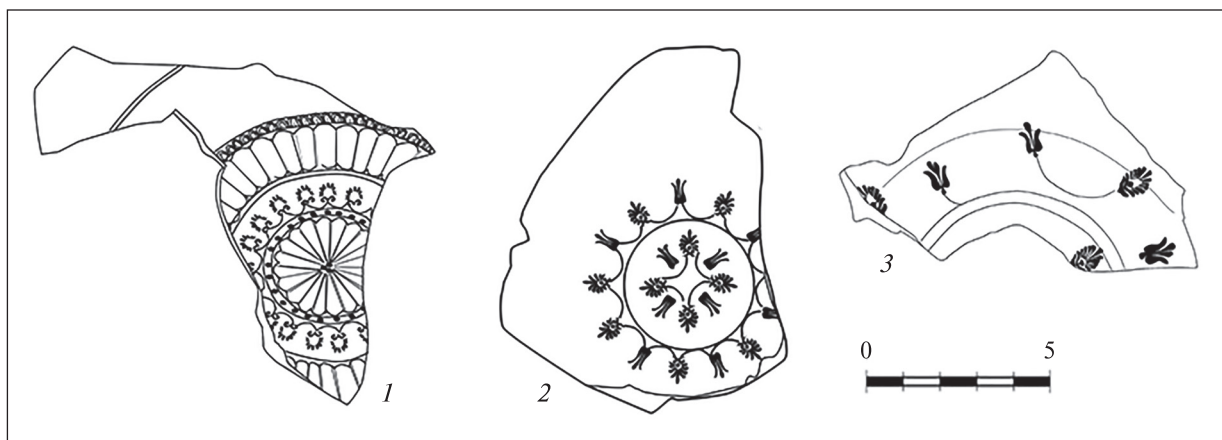


Рис. 7. Штампований орнамент: 1 — стилю «delicate class» 0-2014/P-25/1556; 2 — орнамент із зображенням лотоса 0-58/823; 3 — 0-59/2196

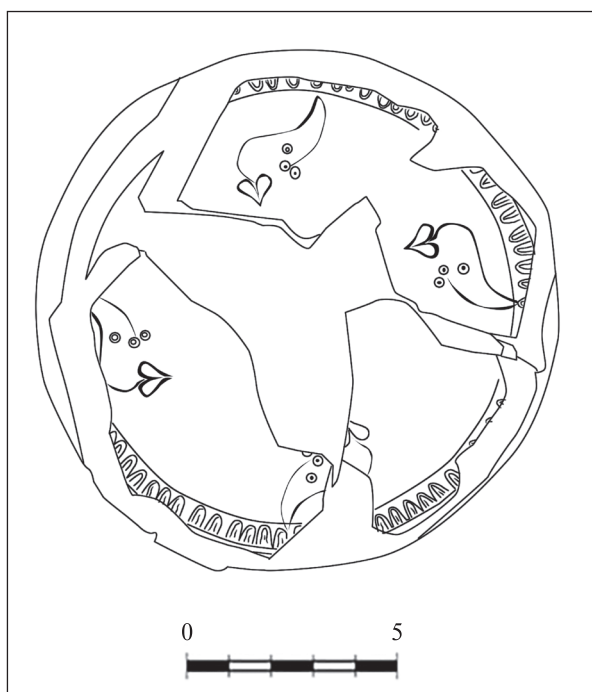


Рис. 8. Штампований орнамент із зображенням плюща: 0-2011/P-25/17856

ні наступними фрагментами посуду (рис. 6; 7, 1—2; рис. 10), що дають досить повну картину поширення цього варіанту штампованого декору в Ольвії. Слід зазначити, що посуд цього типу досліджували й раніше, він був відомий як серед матеріалів Ольвії (Фармаковский 1911, рис. 3, 4; Папанова 2000, рис. 1; Назарчук 2014, рис. 20), так і в Херсонесі (Стоянов 2005, рис. 2), Пантікапей (Егорова 2015, рис. 1), на Азіатському Боспорі, на поселеннях Таманського півострова (Рогов, Кашаев, Форназир 2005, рис. 9), Єлізаветівському городищі (Брашинский 1980, табл. XIV). Такі форми відомі й на некрополі городища Панське 1 (Рогов, Тун-

кина 1985, с. 161). Для форм цього типу притаманне використання високоякісного лаку, що має характерний металевий відблиск (Talcott 1935, р. 481). З нашої точки зору, цікавою особливістю є те, що майже половина цього матеріалу дещо відрізняється за орнаментациєю з вже відомими посудинами з Афін. Виявляємо нові комбінації вже відомих елементів декору, де всі гострі кути згладжено, рідше — орнаментация у вигляді зірки із загостреним промінням. У половині випадків навколо звичного геометричного орнаменту йде коло пальметок, декілька разів додається коло з ов. Класичним прикладом посуду цього типу є археологічно цілий килик 420 р. до н. е. (рис. 7, 1), який походить із закритого комплексу відповідного часу.

Українською серед посуду відкритого типу трапляються орнаменти у вигляді квітки лотоса, нам відомо поки лише два фрагменти. Один датується 425 р. до н. е. (Sparkes, Talcott 1970, cat. Nr. 463). Штмп розміщувався на дні килика з високою ніжкою (асгосур). Особливою рисою цього штампу є його охайність та ретельність — майстер не допустив жодного зайвого чи помилкового руху. У центрі чергуються чотири лотоси та пальметки, останні поєднані радіальними лініями, далі чітко окреслене коло, до якого прилягають чергування пальметок та лотосів у кількості семи та шести (рис. 7, 2). Аналогій до іншого фрагменту не знайдено, проте за манерою змалювання він, імовірно, датується цими ж роками. На посуд нанесено два яруси орнаменту, де напівколом розміщені парні пальметки поєднувались із квітками лотоса (рис. 7, 3).

Цікавим і не менш рідкісним є й орнамент у вигляді плюща. Поки що ми виявили сім фрагментів — всі вони датуються 420—400 рр. до

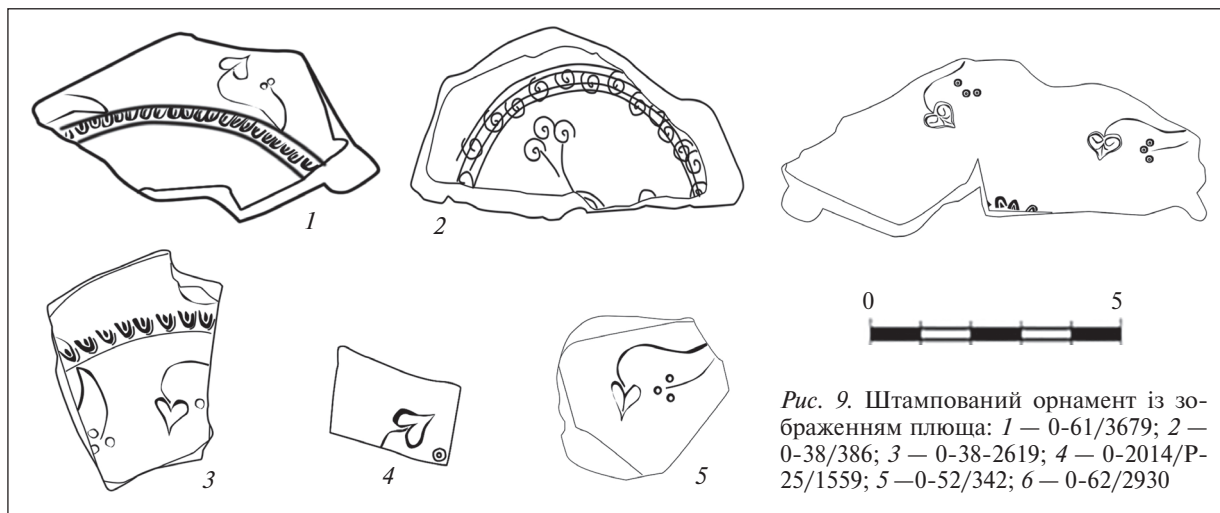


Рис. 9. Штампований орнамент із зображенням плюща: 1 — 0-61/3679; 2 — 0-38/386; 3 — 0-38-2619; 4 — 0-2014/P-25/1559; 5 — 0-52/342; 6 — 0-62/2930

н. е. (Sparkes, Talcott 1970, cat. Nr. 506) і лише один — 450 р. до н. е. (Handberg, Petersen 2010, cat. Da-69; Назарчук 2014, кат. № 58). Листя плюща поєднуються з іншими елементами: колом з ов, яке йде навколо зображень гілочок плюща, чи стилістичними зображеннями якихось плодів — ягід (рис. 8; 9). Один із фрагментів вражає своєю реалістичністю (рис. 9, б) — на листочках плюща чітко можна побачити внутрішні прожилки, а на плодах — серцевини. Лише до одного фрагменту аналогію так і не вдалося підібрати (рис. 9, 2). Проте, загальна композиція, ймовірно, листоподібних зображень дає змогу віднести його до цього ж типу. Орнаменти у вигляді плюща виявлені й серед матеріалу інших античних міст Північного Причорномор'я, наприклад в Пантікапеї (Егорова 2015, рис. 1, 1), хоча трапляються вони так само рідко як в Ольвії.

Штамповані орнаменти на чорнолаковій кераміці з Ольвії, що досліджуються нами, незважаючи на їх поки що порівняно невелику кількість по відношенню до величезної колекції, накопиченої за більше, ніж 100 років розкопок, все ж таки дозволяють зробити певні висновки щодо поширення посуду цього виду в Ольвії впродовж класичної доби. Вже можна впевнено казати, що ольвійські матеріали повністю відповідають практично всім відомим варіантам поширення штампованого та врізного декору від моменту його появи в Афінах. Найраніші варіанти витонченого стилю, які заповнюють практично все дно посудини, з'являються у третій чверті V ст. до н. е. Для останньої чверті цього століття простежено нові мотиви, декоративні елементи спрощуються, зображення йде в одне—два кола. Застосовуються різні варіації окремих елементів:

у центрі — восьмипелюсткова квітка, навколо неї — оливкова гілка; коло з ов, шість пальметок, коло з ов; чотири пальметки в центрі, навколо — валюти з п'ятьма пальметками з боків; коло з меандрів та пальметки ззовні. Саме використання оливкової гілки характерне для цього типу посуду. Від межі V—IV ст. до н. е. спостерігаємо ще більше спрощення: чотири—п'ять пальметок з'єднаних між собою радіальними лініями, або ні. Використовують більш рідкісні елементи: листя плюща, з'єднаних між собою, навколо кола з ов; лотоси, з'єднані між собою лініями. В IV ст. до н. е. змінюється основний елемент — пальметки, які стають більш рельєфними та більшими за розміром, навколо них все частіше розміщується орнамент з двох—трьох рядів насічок.

Скіфосоподібні киліки з тонкими стінками спочатку повністю повторюють орнамент киліків витонченого класу, а на початку IV ст. до н. е. орнаменти змінюються — спрощуються, втрачають чіткість та охайність — пальметки розмиваються, стають більш опуклими. Проте, вже в другій чверті цього століття спостерігається покращення якості малюнка — у пальметок усі пелюстки відділені одна від одної, чітко виражені дві волуги. Для цього часу звичайне орнаментування двома—трьома рядами насічок. Ольвійські одноручні чаші та миски мають однотипну орнаментацию, вони, зазвичай, прикрашались звичайними колами, колами з пальметок, колами з ов, для більш пізніх варіантів — рядами насічок.

Очевидно, що миски з відігнутих назовні краєм прикрашались дуже ретельно. Зображення йшло в три—п'ять рядів. Елементи, загалом, повторюють орнаментацию посуду попередніх типів — пальметки в декілька рядів, ови по колу,

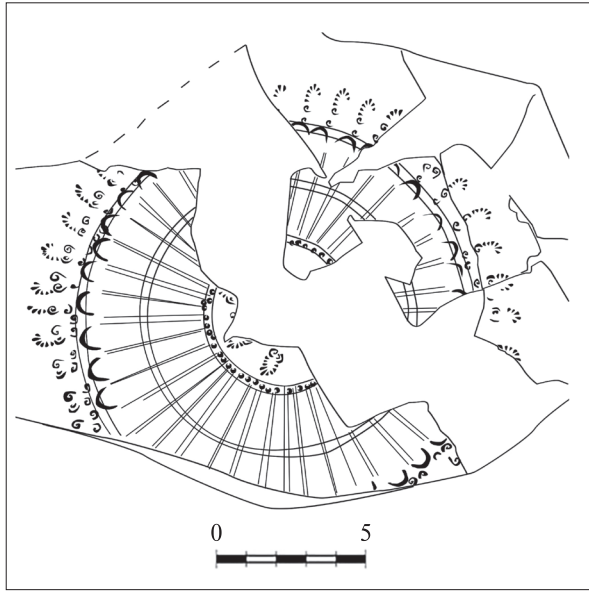


Рис. 10. Штампований орнамент стилю «delicate class»: 0-2015/P-25/555

використання рядів з волют. Від кінця V ст. до н. е. з'являються деякі унікальні поєднання елементів — лише ряди пальметок, або два кола з ов всередині, від них відходять п'ять променів пальметок, нанесених одна над іншою. Миски із загнутим всередину краєм прикрашались

так само. При орнаментатії тарілок простежено класичні схеми. Для V ст. до н. е. — кола з пальметок, кола з ов, кулеподібні насічки; IV ст. до н. е. — пальметки оточують замість ов — концентричні кола з декількох рядів насічок різних розмірів. У цей час насічки стають найбільш популярним елементом орнаменту.

Таким чином, можна зробити висновок, що загалом ольвійська колекція репрезентує в цілому ті ж самі тенденції щодо імпорту аттичної чорнолакової кераміки V—IV ст. до н. е., що й інші північнопричорноморські центри. Проте, при пошуку аналогій, було виявлено і певну відмінність, зокрема в орнаментатії, що підтверджує необхідність подальшої розробки теми для з'ясування цієї причини.

Більш того, у порівнянні з матеріалами Афін, очевидно, що ольвійська колекція відображає практично всі стилістичні зміни у виробництві чорнолакового столового і парадного посуду, який на сьогодні відомий. А це, у свою чергу, означає, що протягом всього класичного часу Ольвія незмінно знаходилася в руслі торгівлі з Афінами. Отже, подальше вивчення аттичної чорнолакової кераміки з Ольвії є дуже важливим, з огляду на неабиякі інформаційні можливості цього матеріалу.

Алексеева Е.М. Античный город Горгиппия. — М., 1997.

Брашинский И.Б. Греческий керамический импорт на Нижнем Дону в V—III вв. до н. э. — Л., 1980.

Данильченко С.А. Чернолаковая керамика боспорских колоний Елизаветинского городища // БФ: греческая культура на периферии античного мира. — СПб, 1999. — С. 173—176.

Данильченко С.А. Чернолаковая аттическая керамика поселения Козырка II // ΣΥΣΤΙΓΙΑ. — СПб, 2000. — С. 217—222.

Данильченко С.А. Чернолаковая керамика из нимфейского святилища Деметры // БФ: Погребальные памятники и святилища. — СПб, 2002. — Ч. 1. — С. 121—129.

Егорова Т.Е. Чернолаковые миски и солонки с городища «Чайка» близ г. Евпатория // БИ. — 2005. — 8. — С. 218—238.

Егорова Т.Е. Чернолаковая керамика IV—II вв. до н. э. с памятников Северо-Западного Крыма. — М., 2009.

Егорова Т.Е. Новая раннеэллинистическая усадьба на городище «Чайка» и ее место в структуре поселения // Stratum plus. — 2014. — № 3. — С. 303—323.

Егорова Т.Е. Предварительный анализ комплекса чернолаковой керамики VI—II вв. до н. э. из раскопок Пантикапея 1945—1992 гг. // ДБ. — Т. 18. — 2014а. — С. 174—195.

Егорова Т.Е. Чернолаковая керамика V—IV вв. до н. э. с прочерченным и штампованным орнаментом из раскопок Пантикапея // Журавлев Д.С. (ред.). С Митридата дует ветер. Боспор и Причерноморье в античности. К 70-летию В.П. Толстикова. — М., 2015. — С. 63—68.

Золотарев М.И. Об одном типе полусферических чаш эллинистического времени // БИ. — 2005. — 8. — С. 54—60.

Иванов Т. Античная керамика из некрополя Аполлонии // Аполлония. Разкопите в некрополя на Аполлония през 1947—1947 г. — София, 1963. — С. 65—269.

Козуб Ю.И. Некрополь Ольвії V—IV ст. до н. е. — К., 1974.

Козуб Ю.И. Передмістя Ольвії // Археологія. — 1979. — 29. — С. 3—34.

Леви Е.И. Привозная греческая керамика из раскопок Ольвии в 1935, 1936 гг. // Ольвия. — К., 1940. — Т. 1 — С. 105—126.

Леви Е.И. Итоги раскопок ольвийского теменоса и агоры (1951—1960) // Ольвия. Теменос и агора. — М.; Л., 1964. — С. 131—175.

Лимберис Н.Ю., Марченко И.И. Чернолаковые сосуды из Прикубанского могильника // БФ: искусство на периферии античного мира. — СПб, 2009. — С. 262—270.

- Назарчук В.И. Чернолаковая керамика // Крыжицкий С.Д., Лейпунская Н.А. и др. Жилые дома Центрального квартала Ольвии (МАИЭТ. — Suppl. 13). — Симферополь; Керчь, 2014. — С. 312—356.
- Папанова В.А. Некрополь Ольвии. История исследования, итоги раскопок. — Бердянск, 1993.
- Папанова В.А. Чернолаковая керамика из семейно-родового участка некрополя Ольвии // Старожитності Степового Причорномор'я і Криму. — Запоріжжя, 2000. — Вип. VIII. — С. 194—216.
- Рогов Е.Я. Некрополь Панское I в Северо-Западном Крыму. — Симферополь, 2011 (МАИЭТ. — Suppl. 10).
- Рогов Е.Я., Кашаев С.В., Форназир Й. Керамический комплекс из кохяйственных ям поселений Вышестеблиевская I1 на юге Таманского полуострова // БИ. — 2005. — 8. — С. 218—238.
- Рогов Е.Я., Тункина И.В. Расписная и чернолаковая керамика из некрополя Панское I // Археологические вести. — 1985. — 5. — С. 159—175.
- Русяева А.С., Назарчук В.И. Аттическая керамика // Древнейший теменос Ольвии Понтийской. — Симферополь, 2006. — С. 169—177 (МАИЭТ. — Suppl. 2).
- Славин Л.М. Раскопки западной части ольвийской агоры (1956—1960 гг.) // Ольвия. Теменос и агора. — М.; Л., 1964. — С. 189—223.
- Соловьев С.Л. Археологические памятники сельской округи и некрополя Нимфея. — СПб, 2003.
- Стоянов Р.В. Комплекс керамики второй четверти IV — середины III вв. до н. э. из северо-восточного района Херсонеса Таврического // *Hesperia*. — 2007. — Vol. XIII. — Fasc. 1/2. — С. 245—282.
- Чистов Д.Е. Акрополь Нимфея в первой половине IV в. до н. э. // *ΣΥΣΤΗΤΑ*. — 2000. — С. 242—250.
- Фармаковский Б.В. Памятники античной культуры, найденные в России. IV. // ИАК. — СПб, 1911. — 42. — С. 134—143.
- Стоянов Р.В. Расписная и чернолаковая столовая керамика из некрополя Херсонеса Таврического V—I вв. до н. э. // БИ. — 2005. — 8. — С. 39—52.
- Alexandrescu P. La necropole tumulaire (Fouilles 1955—1961) // *Histria*. — II. — Bucuresti, 1966.
- Alexandrescu P. Le ceramique d'epoque archaique et classique (VII—IV s.) // *Histria*. — IV. — Paris, 1978.
- Vylkova V.P. The Chronology of Settlements in the Lower Dnieper Region (400—100 B.C.) // *Chronologies of the Black Sea Area in the Period C. 400—100 B.C.* — Aarhus, 2005. — P. 217—247.
- Corbett P. Palmette Stamp from an Attik B. Glaz. Workshop // *Hesperia*. — Princeton, 1955. — Vol. 24. — P. 172—186.
- CVA, Rep.Tcheque, 3, 2 — Bazant J., Dufkova M., et.al. — Karolinum, Prague, 1997.
- CVA, Rep.Tcheque, 4, 1 — Braunova D., Cadic J., Dufkova M. — Pilsen, Prague, 2000.
- Handberg S., Peterson J.H. Black-glossed Pottery // *The Lower City of Olbia (Sector NGS) in the 6th Century BC to the 4th Century A.D.* — Aarhus, 2010. — P. 187—196.
- Petros G. *Themelis, Ioaness P. Touratsouhlou*. The Derveni Tombs. — Athens, 1997.
- Sparkes B. A., Talcott L. Black and Plain Pottery of the 6th, 5th and 4th Centuries B.C. // *The Athenian Agora*. — Princeton, 1970. — Vol. 12.
- Talcott L. Attic Black-Glazed Stamped Ware and Other Pottery from a Fifth Century Well // *Hesperia*. — 1935. — Vol. 4. — P. 476—523.
- Zolotarev M.I. A Hellenistic Ceramic Deposit from the North-eastern Sector of Chersonesos // *Chronologies of the Black Sea Area in the Period C. 400—100 B.C.* — Aarhus, 2005. — P. 194—216.

Надійшла 18.01.2016

И.А. Чечулина

ШТАМПОВАННЫЙ ОРНАМЕНТ НА АТТИЧЕСКОЙ ЧЕРНОЛАКОВОЙ КЕРАМИКЕ ИЗ ОЛЬВИИ

Статья посвящена разным видам штампованного орнамента на аттической чернолаковой керамике классического периода из Ольвии. Несмотря на небольшое количество проанализированного материала, можно сделать значительные выводы, пользуясь аналогиями из Афин и материала из Северо-Причерноморского региона, по поводу распространения керамики этого вида в регионе в классический период. Были рассмотрены основные типы штампов на керамике открытого типа — киликах, скифосах, канфарах, мисках. Самые ранние варианты штампов появляются в последней четверти V в. до н. э. в виде разных вариантов орнамента из ов. Самым популярным элементом остаются, на протяжении всего периода, пальметки, которые почти всегда соединяются с другими элементами. Более редкими штампами являются цветы лотоса, листья плюща, оливковая ветвь, которые характерны для конца V — начала IV в. до н. э. Все названные типы штампованного орнамента встречались среды ольвийского материала, но следует отметить, что мы находим значительно больше вариантов орнамента, по сравнению с классическими типологиями, что еще раз подчеркивает уникальность ольвийской коллекции и необходимость ее изучения.

STAMPED ORNAMENT ON ATTIC BLACK-GLAZED WARE FROM OLBIA

The article is devoted to the variants of stamped ornament on Classical period Attic black-glazed pottery from Olbia. Despite the small amount of analyzed material, the important conclusions concerning the spread of this type of pottery in the region in the Classical period can be made based on the analogies from Athens and the north coast of the Black Sea. The main types of stamps on open shape black-glazed pottery, namely, cups, skyphoi, kantharoi, and bowls are analyzed. The earliest stamps with various versions of ornamental eggs appear in the last quarter of the 5th century BC. Palmettes almost always combined with other elements remain most popular during the whole period. More rare stamps are lotus, ivy leaves, and olive branches which are common from the end of the 5th to the beginning of the 4th centuries BC. All the mentioned types of stamps were found among Olbian materials, but it should be noted that we found much more variants of stamps than in classic typologies, that once again proves the uniqueness of Olbian collection and the necessity in its study.

О.Д. Могилов

ПРО ОДИН ІЗ РІЗНОВИДІВ ПРЯЖОК СКІФСЬКОГО ЧАСУ

Проаналізовано пряжки з рухомим гольчатим язичком-фіксатором скіфського часу. Розглянуто їх генезу, хронологію та проведено класифікацію.

К л ю ч о в і с л о в а: пряжка, скіфський час, поховання, одяг, спорядження коня.

Незважаючи на те, що в пам'ятках скіфського часу пряжки з рухомим язичком відомі нам вже півтора століття (перша знахідка зроблена І.Є. Забеліним в кургані Козел ще 1865 р.), вчені довго обходили їх увагою, хіба що коротко характеризуючи при публікації. С.М. Замятін відзначав, що ці вироби лягли в основу характерних прикрас східно-фінських племен (Замятін 1946, с. 16). Про їх зв'язок із середньовічними пряжками фінських могильників писав і Б.М. Граков (Граков 1954, с. 108). П.Д. Ліберов говорив про них, як про особливість культури Середнього Подоння, що відсутня в сусідніх районах (Ліберов 1965, с. 22). Вигідно вирізняється на цьому тлі розділ роботи Є.І. Савченка, який охарактеризував пряжки із Середнього Подоння (Савченко 2004, с. 240—243). Артефакти поділено ним на 2 типи. До другого типу належать вироби з кільцями на кінцях, до першого — решта предметів. Констатовано, що такі сюльгами не виявлені у Дніпровському лісостеповому Правому та Лівобережжі та висловлено припущення, що вони пошири-

лись у фіно-угорських культурах Середнього Подоння.

Розробки в сфері соціального поділу елітних (Мозолевський 1979, с. 152, 156, 157; Березуцький 1995; Болтрик 2001) та рядових (Бунятян 1985; Буйнов, Окатенко 2013) скіфських поховань дозволяють говорити, що такі вироби присутні у гробницях ледь не всіх представників скіфського суспільства: від поховання «цариці» у Товстій Могилі до бідних ґрунтових могил Світловодського могильника. Супроводжували такі пряжки як жіночі, так і чоловічі поховання.

Із 37 врахованих пряжок, найбільше виявлено у Середньому Подонні — 14 екз. (рис. 1); у Степовій Скіфії — 12; у Дніпро-Донецькому лісостепу — 8. Дві знахідки з Правобережного лісостепу походять зі Світловодського могильника на півдні цього регіону, на межі з Лівобережжям та степом. Одна — з Північного Кавказу. При цьому картографування показує, що ці предмети формують декілька груп. У середньодонській групі переважають пряжки з петлями на кінцях; лише у цій групі відомі дорожні вироби із зооморфними голівками. У