

АНТРОПОМОРФНА ФІГУРКА ІЗ ЗАСУЛЛЯ-МГАРУ*

Описано знахідку антропоморфної фігурки із петлею на зворотному боці із Засулля-Мгару, що в Дніпровському Лівобережжі. Визначено її типологічну належність та хронологію побутування, наведено аналогії.

Ключові слова: Полтавська область, раннє середньовіччя, V–VIII ст., антропоморфна фігурка, Передкавказзя, Крим.

Антропоморфні зображення та фігурки є досить непересічним явищем у матеріальній культурі. Саме тому подібні вироби завжди привертали увагу дослідників — археологів, мистецтвознавців, культурологів (Афанасьєв 1976, с. 130; Аксенов, Хоружая 2008; Чаусидис 2010; 2013; Брилева 2012).

Серед низки речей епохи раннього середньовіччя, які були виявлені на теренах Полтавської області за останній час (Володарець-Урбанович 2015, рис. 11), була антропоморфна фігурка, що знаходить аналогії серед виробів із території Криму та Передкавказзя. Дана стаття присвячена саме аналізу цієї знахідки.

Навесні та влітку 2011 р. Полтавська експедиція ДП НДЦ «ОАСУ» Інституту археології НАН України за участю співробітників ЦОДПА провела археологічні обстеження на ділянці із реконструкції автомобільної дороги Київ—Харків—Довжанський (197—213 км) напроти с. Засулля, на території Лубенського району, загальною площею 20 га.

У процесі роботи було обстежено поселення та ґрунтовий могильник в уроч. Дубина I, відкриті ще в кінці 1980-х рр. Пам'ятки займають піщане дюноподібне підвищення в заплаві, що має округлу форму і здіймається на 2,2—2,8 м над літнім рівнем води в навколишніх старицях р. Сула на її лівому березі. Виявлено металеві прикраси та кілька фрагментів ліпної кераміки пеньківської культури. Знахідки передані до Полтавського краєзнавчого музею імені Василя

Кричевського (Сидоренко, Супруненко 2012, с. 400—402; Супруненко 2012, с. 131).

Бронзовий амулет являє собою стилізовану фігурку людини з обламаною нижньою частиною. Він має овальний виступ голови людини із зображенням волосся, підпрямокутний виступ плечей із позначеними руками. На зворотному боці голови є виступ петлі з отвором, куди продіте кільце бронзового дроту. Довжина збереженої частини 2,7 см, ширина 1,9 см, максимальна товщина 0,3 см, діаметр дроту кільця 0,2 см (рис. 1). Інвентарний номер — ПКМ 86913, А 13073.

Фігурка належить до чорноморсько-кавказьких виробів¹ VI—VII ст. (Гавритухин 2004, с. 210) — Ковалевська/тип 1 — невеликі бронзові чи срібні односторонні фігурки із середньою висотою 4,50 + 0,19 см, шириною 1,8 + 0,1 см. Зображення чоловіче оголене, фалічне. Голова округла чи в конічному головному уборі. Риси обличчя відсутні або схематичні. Плечі прямі, тулуб витягнутий, прямокутний. Лінія ніг повторює лінію рук. Ноги частіше із виділеними ступнями. Вушко для підвішування розміщене зі зворотного боку (Ковалевская 1983, с. 44—45, рис. 1, 1—4). Всі знахідки доволі індивідуальні.

Подібні знахідки виявлені на пам'ятках Передкавказзя та Криму. Різні каталоги таких виробів опубліковано І.Т. Кругловою, В.Б. Ковалевською, Д.Б. Шеловим та Г.В. Мاستиковою.

Низка фігурок походить із території Передкавказзя: могильники Лермонтовська Скеля 2, поховання 13 (рис. 2, 1; Мاستыкова 2009, с. 82—83, рис. 87, 1, табл. 145, б), Пашковський 1, поховання 20.8 1927 р. та поховання 3 1936 р. (рис. 2, 2, 4а, 4б; Покровский 1936, с. 159—169;

* Висловлюю щиро вдячність співробітникам Полтавського краєзнавчого музею імені Василя Кричевського Л.М. Луговій та І.С. Мельниковій за можливість ознайомитися із фондovими та експозиційними матеріалами, а також І.О. Гавритухіну, М.С. Гаджієву, В.І. Баранову, О.С. Яшній, О.С. Дззеладзе та О.А. Красноперову за надані матеріали, консультації та зауваження.

¹ Крім власне металевих виробів є досить схожі зображення на посудинах із Херсонесу (V АС в Тифлісе... 1882, табл. VIII) та із катакомби 11 могильника Мокра Балка (Ковалевская 1983, рис. 2, 14).

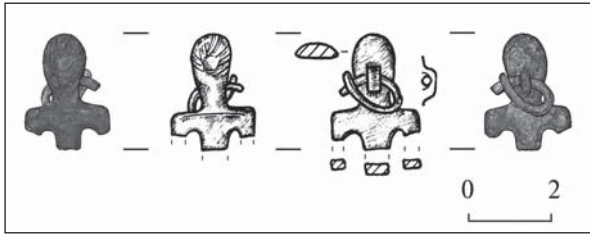


Рис. 1. Знахідка антропоморфної фігурки із Засуля-Мгару

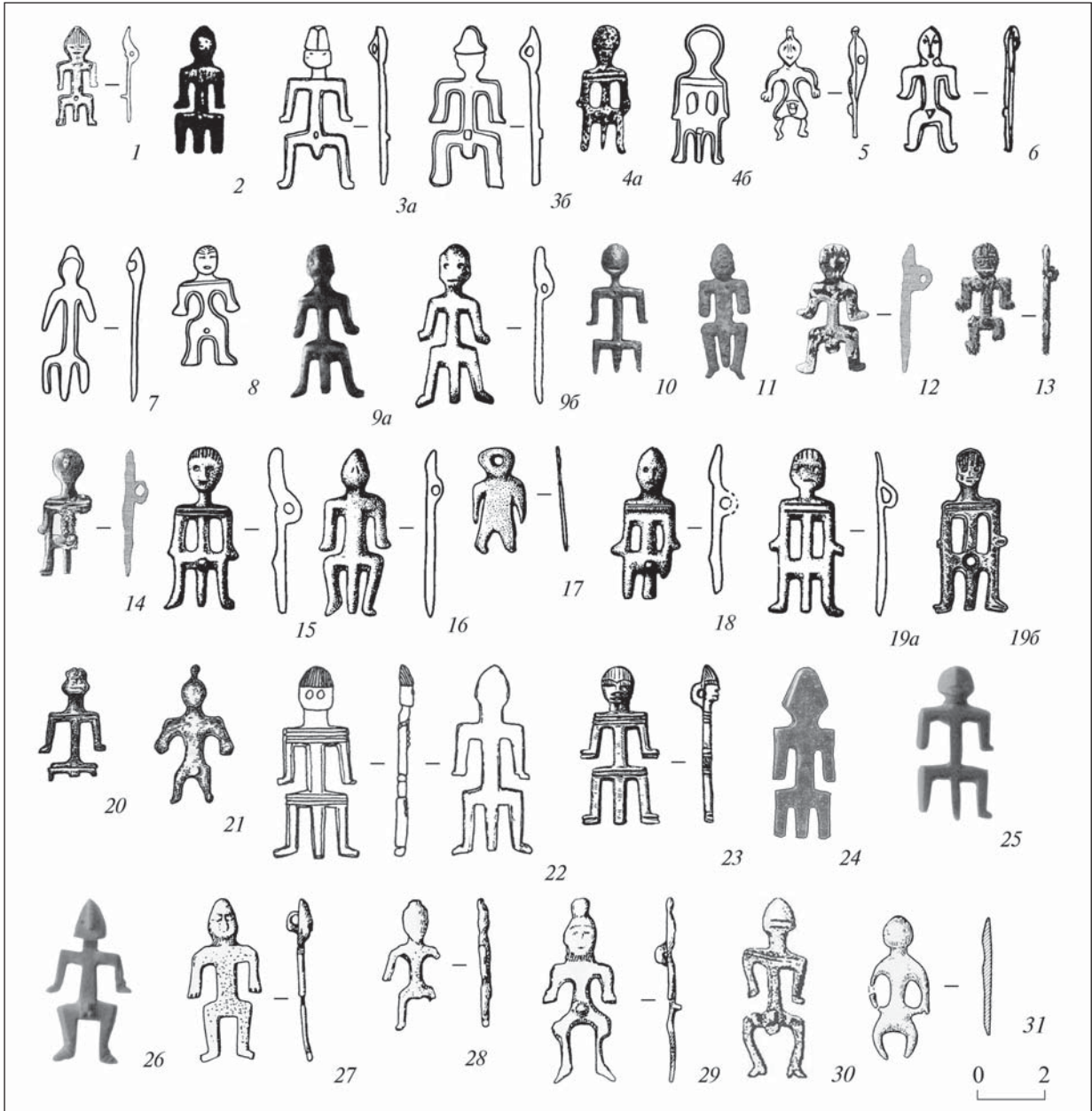


Рис. 2. Знахідки антропоморфних фігурок: 1 — Лермонтовська Скеля 2, поховання 13; 2 — Пашковський 1, поховання 3 1936 р.; 3а — Мокра Балка, поховання 4-К (за Ковалевская 2005); 3б — Мокра Балка, поховання 4-К (за Ковалевская 1983); 4а — Пашковський 1, поховання 20.8 1927 р. (за Покровский 1936); 4б — Пашковський 1, поховання 20.8 1927 р. (за Ковалевская 1983); 5 — Чмі 1, поховання 4; 6 — Владикавказ (Орджонікідзе); 7 — околиці Кисловодська, р. Подсумок; 8 — околиці Кисловодська; 9а, 9б — Айвазовське; 10 — Чуфут-Кале, склеп 118; 11 — Тірітака; 12—14 — Херсонес; 15—19 — Боспор (15 — склеп 87 (34) 1909 р.; 16, 17 — зруйноване дитяче поховання; 18 — придбання К.Е. Думберга; 19а — склеп 52 (за Кругликова 1957); 19б — склеп 52 (за Засецкая 2003); 20, 21 — склеп 78; 22 — Карши-Баїр I, склеп 5, поховання 2; 23 — коса Білосарайська, Ялта; 24 — Танаїс; 25 — Філіпповська; 26 — Цімілянська; 27 — розвіяне поховання могильника Косасар 2; 28 — околиці городища Кескен-Куюк-кала; 29 — поховання 2 кургану 422 могильника Алтинасар 4о, 30 — Олексіївка, 31 — Танаїс, поховання 138. 10—14, 20, 21, 25, 26, 30 — без масштабу

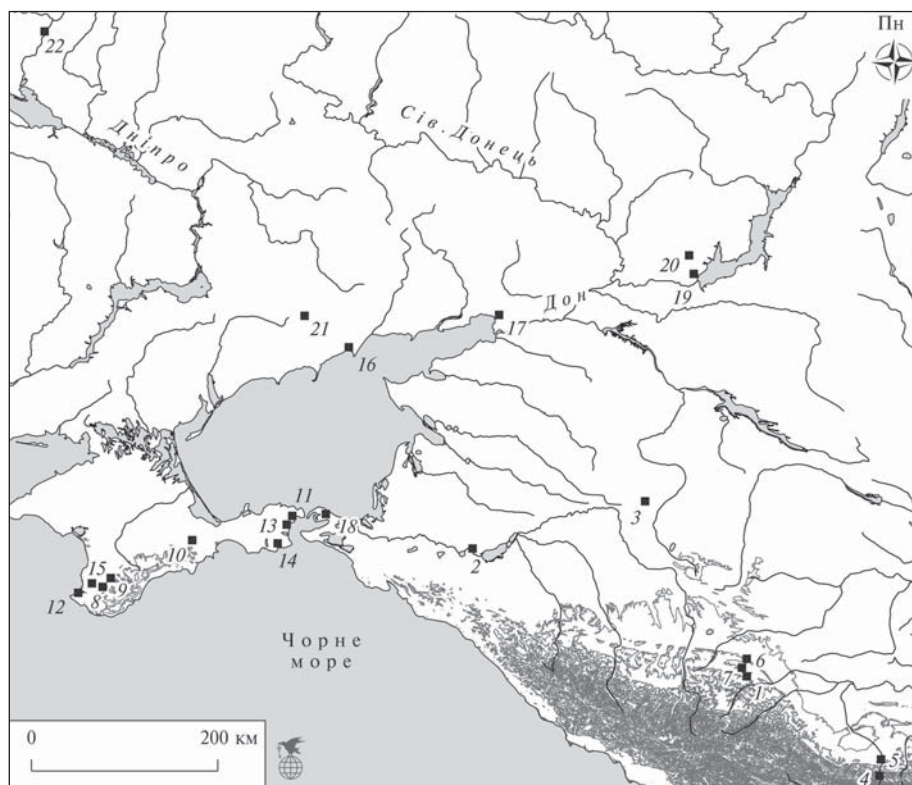


Рис. 3. Карта знахідок антропоморфних фігурок із петлею на звороті на теренах Передкавказзя, Криму та Нижнього Дону: 1 — Лермонтовська Скеля 2; 2 — Пашковський 1; 3 — Мокра Балка; 4 — Чмі 1; 5 — Владикавказ (Орджонікідзе); 6 — околиці Кисловодська, р. Подсумок; 7 — околиці Кисловодська; 8 — Сююр-Таше; 9 — Чуфут-Кале; 10 — Айвазовське; 11 — Боспор; 12 — Херсонес; 13 — Тірітака; 14 — Киз-аул; 15 — Карши-Баїр I; 16 — коса Білосарайська; 17 — Танаїс; 18 — Іллічівське городище; 19 — станція Цімлянська; 20 — станція Філіпповська; 21 — Олексіївка, 22 — Засуля-Мгар

Ковалевская 1984, с. 103—107)², Мокра Балка, катакомба 4 1969 р. (рис. 2, 3а, 3б; Ковалевская 2005, рис. 91) та Чмі 1, поховання 4 (рис. 2, 5; Абрамова 1997, рис. 4, 14), на річці Подсумок, зруйнована катакомба 1937 р. (рис. 2, 7), що неподалік Кисловодська (Ковалевская, 1983, с. 44—45, рис. 1), околиці Кисловодська (рис. 2, 8) та городище Орджонікідзе (рис. 2, 6). У Передкавказзі відома ще одна антропоморфна фігурка епохи раннього середньовіччя, що походить із скарбу, виявленого на городищі Урцекі (Гаджиев 2002, с. 102, рис. 44, 5), розташованого поблизу міста Ізбербаш. Однак вона досить відрізняється від інших знахідок — двонога.

Такі знахідки відомі на теренах Криму — Айвазовське (рис. 2, 9а, 9б; Кругликова 1957, с. 254—257, рис. 1, 3; Баранов 1990, с. 18—19),

² Знахідки із могильників Пашковський 1 та Мокра Балка в різних публікаціях прорисовані по-різному. Не маючи змоги перевірити правильність рисунку та самої знахідки у таблиці аналогій наведено обидва зображення. Хоча за фотографією знахідки із Мокрої Балки (Ковалевская 1983, рис. 2, 1) можна припустити, що прорисовка із першої публікації (Ковалевская 1983, рис. 1, 3) неправильна.

Чуфут-Кале, склеп 118 (рис. 2, 10; Кропоткин 1965, с. 108—115, рис. 44, 6), Тірітака (рис. 2, 11; Гайдукевич 1958, с. 172, рис. 27), дві втрачені знахідки із Киз-аульського некрополя (Гайдукевич 1958, с. 203—204), із Сююр-Таші, дитячого склепу 1897 р. (Шкорпил 1898, с. 10—11) та 3 екземпляри із Херсонесу (рис. 2, 12—14; V АС в Тифлісе... 1882, табл. VIII), із могильника Карши-Баїр I, склеп 5, поховання (рис. 2, 22; Ушаков 2010, с. 96, рис. 74, 7), на Боспорі³ (загалом

³ Усі матеріали із Боспору походять із дореволюційних розкопок та придбань колекціонерів. Більшість знахідок були опубліковані В.В. Шкорпиллом на початку ХХ ст., однак описані виключно словесно, без зображень. Публікація прорисовок належить І.Т. Кругликовій та І.П. Засецькій. Причому досить часто одна знахідка прорисована по-різному у різних авторів. Так І.Т. Кругликова подає одну знахідку із склепу 52 (Кругликова 1957, рис. 2, 6). І.П. Засецька із цього ж комплексу публікує знахідку, у якій чітко видно отвір «внизу живота» (Засецкая 2003, табл. 17, 5), що відсутній на зображенні, яке подає І.Т. Кругликова (Кругликова 1957, рис. 2, 6). Натомість отвір проглядається на знахідці, що виявлений у склепі 87 (Кругликова 1957, рис. 2, 1). Обидві знахідки за іншими ознаками (риси обличчя, зачіска, лінії на плечах) досить подібні.



Рис. 4. Карта знахідок антропоморфних фігурок із петлею на звороті на теренах Приаралля: 1 — Косасар 2; 2 — Кескен-Куюк-кала; 3 — могильник Алтинасар 40

8 екземплярів): дві знахідки зі склепу 78 1907 р. (Шкорпил 1910, с. 32—33), по одній знахідці із катакомби 52 (3) 1909 р. (Шкорпил 1913, с. 19), із склепу 87 (34) 1909 р. (Шкорпил 1913, с. 31) та дві із зруйнованого дитячого поховання (Шкорпил 1913, с. 31, прим. 1) із могильника Глиніще, одна із придбання К.Е. Думбергом (рис. 2, 15—21; Засецкая 1998, с. 394—478, табл. XV, 6; XVI, 1; 2003, с. 37—38, табл. 17, 5—7)⁴.

Відомі такі вироби і на берегах Азовського моря — коса Білосарайська, неподалік селища Ялта Донецької області (рис. 2, 23; Міхін 1972, с. 95—96)⁵, Олексіївки (Тарасенко, гл. 4, рис. 4.2., 1), Танаїс (рис. 2, 24) та поховання 138, Танаїського некрополю (Арсеньєва 1977, табл. XXXI, 12) та три знахідки із Іллічівського городища на Фонталовському півострові (Шелов 1984, с. 241—246; Гавритухин, Паромов, 2003).

Виявлені подібні амулети в Нижньому Подонні — із околиць станиці Філіпповська (рис. 2, 25; Попов, с. 151, № 1931, табл. 12, 3) та із балки Простільної біля хутора Типохина в околицях станиці Цімлянська (рис. 2, 26; Попов, с. 114—115, № 1586, с. 151, № 1930), хоча остання «двонога».

Низка подібних знахідок походить із Східного Приаралля, на джетиасарських пам'ятках

⁴ Більшість знахідок зберігаються у Державному історичному музеї у м. Москва. Слід лише сподіватися на найскорішу появу повного видання каталогу таких знахідок із прорисовками та фотографіями.

⁵ Імовірно, походить із зруйнованого дитячого поховання, що належало аланському населенню Північного Приазов'я (Тарасенко, гл. 4).

(рис. 2, 27—29) — поховання 2 кургану 422 могильника Алтинасар 40, із розвіяного поховання могильника Косасар 2 та із околиць городища Кескен-Куюк-кала (Левина, Чижова 1995; Левина 1996, с. 246—247, рис. 169, 4, 6, 10; Вайнберг 1999, с. 186), хоча ці знахідки «двоногі», але з широко розставленими ногами. Слід зазначити, що серед старожитностей цієї культури є антропоморфні пряжки, що за стилістикою дуже подібні до досліджуваної групи фігурок, та фігурки із схрещеними на грудях руками. Присутні різні антропоморфні зображення наліплені на посуд.

Загалом картографування знахідок вказує на поширення подібних виробів в Передкавказзі, в Криму та на узбережжі Азовського моря. Багато таких прикрас знайдено в Кисловодській улоговині та на околицях Владикавказу (Орджонікідзе та Чмі). Значна колекція схожих знахідок (8 екземплярів) походить із Боспору (рис. 3).

Хронологія цих виробів залишається дискусійною. Не зважаючи на те, що за цими виробами утвердилася назва «гунський амулет», більшість знахідок із Передкавказзя відомі у комплексах постгунського часу (Ковалевская 1983, с. 45; 1981, с. 87, рис. 64, 1, 10, 11, 12, 30, 46, 56; Мاستыкова 2009, с. 83), зокрема, у дитячих чи жіночих похованнях. Визначення хронології комплексів із Криму досить проблематична через відсутність належної польової документації та публікацій за комплексами. І.Т. Круглікова датувала знахідки із Криму IV—V ст.⁶ і вважала, що амулети належать племені боранів (Круглікова 1957). А.К. Амброз визначав хронологію знахідок із Керчі та Кавказу в межах середини — другої половини VII ст. (Амброз 1989). С.В. Ушаков вважає, що подібні вироби побутують у сармато-аланів у VI—VII ст. (Ушаков 2010, с. 96)⁷.

⁶ І.Т. Круглікова датувала їх переважно за знахідками монет у комплексах (про монети як хроноіндикатор див.: Комар 2010; 2011).

⁷ Найраніші знахідки, що за формальними ознаками належать до досліджуваних підвісок (бронза Алексеева/тип 19), походять із сарматських та пізньоскіфських поховань на могильниках Криму (Алексеева 1982, с. 24—25, табл. 41, 1—19) — Усть-Альмінський некрополь (Дашевская 1991, табл. 70, 28; Высоцкая 1994, с. 128; Пуздровський 2013, с. 65, рис. 2, 10), Східний могильник Неаполя Скіфського (Сымонович 1983, с. 98—99, табл. XLV, 1—4), Нейзац (Стоянова 2011, с. 123; Храпунов 2011, с. 40, рис. 35, 19—23) та ін. Можливо, що ранньосередньовічні знахідки походять саме від цих прикрас.

Загалом, крім чорноморсько-кавказької групи, на теренах Східної Європи відомі ще принаймні дві традиції антропоморфних фігурок — це волзьсько-приаралська (із схрещеними на грудях руками) (Левина 1996, с. 243—251; Гавритухин 2004, с. 210) та «мартинівська» (Щеглова 2006, с. 146—171)⁸. Відособлена від них — знахідка із Трубежанів (Приходнюк 1998, с. 60, рис. 76, 9), у якої петля розташована на голові чоловічка.

Знахідка із Засулля-Мгару засвідчує контакти слов'ян Дніпровського Лівобережжя із населенням Передкавказзя чи Криму. Іншими свідченнями подібних контактів із Передкавказзям є гончарні центри у балці Канцерка та Мачухах (Володарець-Урбанович 2012, с. 128—139; 2014, с. 51—59; Володарець-Урбанович 2013, с. 162—167), що мають північнокавказьке походження, знахідка північнокавказької двопластинчастої фібули із балки Яцева (Приходнюк 1998, рис. 66, 3; Мастыкова 2013, с. 271—272, рис. 1, 6), фібули серії «Новоселиця» (Кашкин, Родинкова 2010, с. 86; Володарець-Урбанович 2015, с. 98—100, рис. 11)⁹, поховання біля с. Мохнач (Аксенов, Бабенко 1998) (форма поховальної споруди — катакомба) та парне поховання із Разінькового (елементи поховального обряду, поховальний інвентар) (Мастыкова 2012; Обломский, Родинкова 2014)¹⁰ (рис. 5).

Низка речей з території Західного Кавказу має слов'янське походження (рис. 6, 7). А.А. Єгорейченко вказує на те, що серед матеріалів цебельдинської культури є близькі ана-

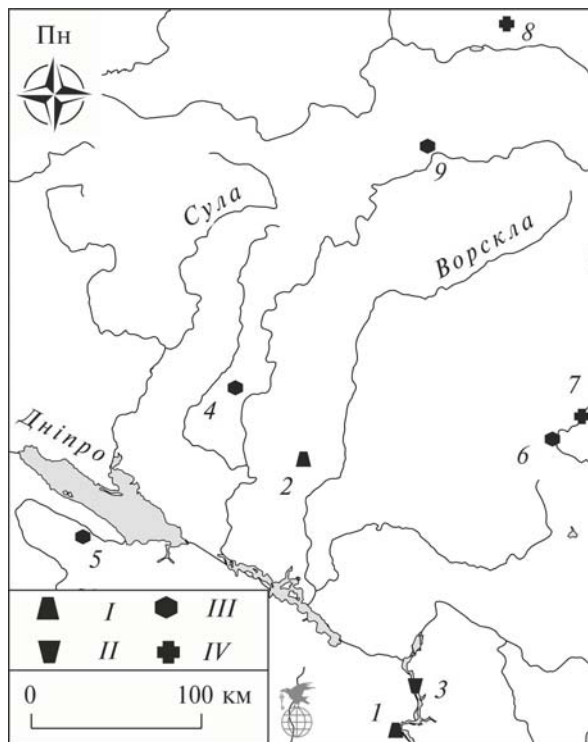


Рис. 5. Карта поширення «передкавказьких» впливів в ареалі слов'янських культур. Умовні позначення: I — гончарні центри; II — північнокавказька двопластинчаста фібула з напівкруглою голівкою; III — фібули серії «Новоселиця»; IV — поховання із північнокавказькими елементами. Пам'ятки: 1 — Канцерка; 2 — Мачухи; 3 — балка Яцева; 4 — Ковалі; 5 — Новоселиця; 6 — Гайдар; 7 — Мохнач; 8 — Разіньково; 9 — Суджа-Замостьє

логії дніпровським двоспиральним (очковидним) підвіскам (Егорейченко 1991; Родинкова 2008). На могильнику «Ленінській путь» виявлено дві трапецієподібні та одна квадратна підвіски, що знаходять аналогії серед речей, що належать до першої хронологічної групи скарбів за О.О. Щегловою (Щеглова 1990, с. 162—204; Корзухина 1996, с. 395—420; Гавритухин, Пьянков 2003, с. 198; табл. 73, 24—26). На жаль, типологія трапецієподібних підвісок взагалі не розроблена, що ускладнює пошук аналогій. Знахідки із могильника «Ленінській путь» можна віднести до категорії простих (за формою), із округлою голівкою, орнаментованих півкулями по центру та рядом пресованих крапок по краю. Аналогічні вироби походять із Козіївсько-Новоодеського (6 екз.) (Корзухина 1996, табл. 53, 3, 4, 8, 9, 10, 19), Суджацького (3 екз.) (Корзухина 1996, табл. 67, 4, 5) та Трубчевського (Приходнюк, Падин, Тихонов 1996, рис. 7, 9; 8, 16) скарбів, із поселення празької культури Лука-Врублівецька (Тиханова 1971, с. 10—11; рис. 3; Приходнюк 1975, с. 102; табл. XXXI, 8), із могильника пеньківської культури на о-ві Сурський (4 екз.)

⁸ До каталогу О.О. Щеглової можна додати знахідку із Ескі-Кермену (Айбабін 2011, с. 89—90) та Куйбишева (Тараненко, гл. 4, рис. 4.2, 7). Слід наголосити, що І.О. Гавритухін пропонує знахідку із Мошенок віднести в окрему серію (Гавритухин 2004, с. 210). Між іншим, остання подібна до однієї із фігурок із «Гляденівського кострища» із околиць м. Перм (Круглова 1975, с. 256, рис. 2, 8).

⁹ Зокрема, В.Є. Родинкова вважає, що прототипами фібул серії «Новоселиця», були вироби із Північно-Східного Причорномор'я, можливо району Дюрсо (Кашкин, Родинкова 2010, с. 86), де двопластинчасті фібули із близькими за формою щитками побутують до VI ст. (Дмитриев 1982; 2003, табл. 80, 8—10; Амброз 1982).

¹⁰ До аланських поховань аварського періоду Е.Н. Тарасенко відносить зруйнований комплекс VI—VII ст. із Ново-Григорівки, не наводячи жодних доказів на користь його етнічної приналежності (Тарасенко, гл. 4, рис. 4.3, 1, 2). Однак більшість дослідників датують цей комплекс серединою — другою половиною V ст. (Гавритухин 2004, с. 214, рис. 2, 10; Мастыкова 2008, с. 368, рис. 2; Швецов 2010, с. 93—94, рис. 1). Більшість речей із поховання знаходять аналогії із могильників Криму.

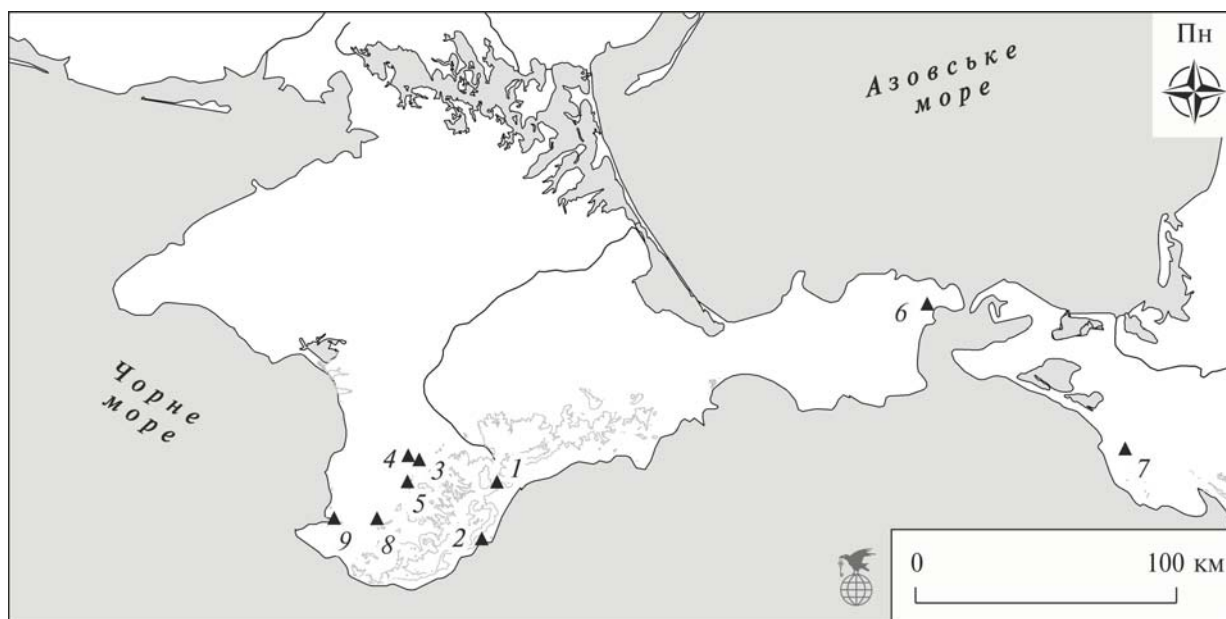


Рис. 6. Карта знахідок слов'янського походження в Криму та Передкавказзі. Пам'ятки: 1 — Лучисте; 2 — Суук-Су; 3 — Скелясте; 4 — «Баклінський овраг»; 5 — Чуфут-Кале; 6 — Боспор; 7 — «Ленінській путь»; 8 — Алмалик-Дере; 9 — Херсонес

(Корзухина 1996, табл. 115, 4б—е), із Полтави (знахідка 2014 р.)¹¹ та на могильнику Лучисте, склеп 59, шар 3, поховання 9 (Айбабин, Хайрединона 2014, табл. 101, 8). А от квадратну підвіску можна віднести до типу «Козіївка-Нова Одеса». Аналогії походять із Козіївсько-Новоодеського (Корзухина, 1996) скарбу та з комплексу кола «мартинівки» з Полтави (знахідка 2014 р.) на Дніпровському Лівобережжі, із могильника Лучисте, склеп 54, шар 3, поховання 16 та склеп 59, шар 3, поховання 9 (?) (Айбабин, Хайрединона 2014, с. 74, 83; табл. 66, 4; 101, 1—4) в Криму¹².

Щодо зв'язків Дніпровського Лівобережжя та Середнього Подніпров'я із Кримом, то таких свідчень доволі багато. Це знахідки дніпровських фібул та інших деталей убору на ранньосередньовічних могильниках Криму (Суук-Су, Чуфут-Кале, Лучисте, «Баклінський овраг», Скелясте, Боспор, Алмалик-Дере) (Айбабин, Юрочкин 1995; Гавритухін 1996; Хайрединона 1998; Щеглова, Родинкова 2003; Родинкова 2004; 2006; 2006а; Курта

2011; Maczynska, Urbaniak, Jakudczyk 2011)¹³ (рис. 6).

На теренах Середнього Подніпров'я та Дніпровського Лівобережжя відома серія речей кримського походження (Гавритухін 1997). Слід також наголосити, що із Засулля-Мгару походить пальчаста фібула, що належить до керченських прикрас — тип Керч, підгрупа А, вид IV, підвид IVв, варіант 4 або підвид IVа, варіант 3 за Х. Кюном (Засецкая 1998, с. 406—407; Володарець-Урбанович 2015а, с. 93—94).

Поруч в околицях с. Піски виявлено пряжку типу «Сіракузи». Датуються такі знахідки кінцем VI—VII ст. та знаходять аналогії серед старожитностей Криму, Кавказу та Європи (Schulze-Dorrlamm 2002, р. 171—179; add. 62). Представницька колекція подібних прикрас походить із теренів Передкавказзя та Таманського півострова (Чир-Юрт, Мокра Балка, Борисово, Гай-Кодзор, Дюрсо та на «Східній Тамані») та в Криму (Керч, Херсонес, Ески-Кермену, Суук-Су, Лучисте, Скелясте, Чуфут-Кале, Аромат, М. Садове, Сахарна голівка, «Баклінський овраг», Узен-Баш) (Володарець-Урбанович 2016). Тож не виключено, що знахідка із Пісків може мати кримське чи передкавказьке походження.

¹¹ Розкопки по вул. Жовтневій 5-А. Матеріали готуються до публікації. Висловлюю щирю вдячність О.Б. Супрунченку за можливість ознайомити із знахідками та використати їх.

¹² Слід відмітити, що В.С. Аксенов знахідку із могильника Верхній Салтів, катакомба 24 також відносить до категорії даних прикрас (Аксенов 2010, с. 74; рис. 1, 12). Однак, вона суттєво відрізняється від інших знахідок і навряд чи належить до досліджуваного кола виробів.

¹³ До кола слов'яно-боспорських зв'язків можна віднести і знахідку орлиноголової пряжки із колекції О.О. Бобринського, що зберігається у Державному Ермітажі (Шаблавіна 2010).

Безперечно, інтерес до подібних знахідок не вщухає. Нагальним залишається створення детального каталогу виробів, що дозволить розробити їх нову типологічну схе-

му. А повне видання комплексів, у яких виявлено дані вироби, допоможе відповісти на питання щодо хронології побутування амулетів.

- Абрамова М.П.* Ранние аланы Северного Кавказа III—V вв. н. э. — М., 1997.
- Айбабін О.І.* Антропоморфна бляшка з розкопок у фортеці Ескі-Кермен // Археологія. — 2011. — № 4. — С. 89—90.
- Айбабін А.И., Хайрединаова Э.А.* Могильник у села Лучистое. Раскопки 1984, 1986, 1991, 1993—1995 годов. — К., 2014. — Том 2.
- Айбабін А.И., Юрочкин В.С.* Могильник «Баклинский овраг» (по материалам раскопок 1992—1993 гг.) // Проблемы археологии древнего и средневекового Крыма. — Симферополь, 1995. — С. 125—135.
- Аксенов В.С.* Вещи славянского облика на салтовских памятниках Верхнего Пооречья // Славяно-русское ювелирное дело и его истоки. Мат-лы Междунар. науч. конф., посвященной 100-летию со дня рождения Гали Федоровны Корзухиной (Санкт-Петербург, 10—16 апреля 2006 г.). — СПб., 2010. — С. 73—78.
- Аксенов В.С., Бабенко Л.И.* Погребение VI—VII века н.э. у села Мохнач // РА. — 1998. — № 3. — С. 111—122.
- Аксенов В.С., Хоружая М.В.* Антропоморфная фигурка из с. Староверовка на Харьковщине // Древности 2006—2008. — Харьков, 2008. — С. 232—236.
- Алексеева Е.М.* Античные бусы Северного Причерноморья. — М., 1982. — (САИ. Г1-12).
- Амброз А.К.* О двухпластинчатых фибулах с накладками аналогии к статье А.В. Дмитриева // Древности эпохи Великого переселения народов V—VII веков. — М., 1982. — С. 107—121.
- Амброз А.К.* Хронология древностей Северного Кавказа. — М., 1989.
- Арсеньева Т.М.* Некрополь Танаиса. — М., 1977.
- Афанасьев Г.Е.* Дохристианские религиозные воззрения алан (По материалам могильника Мокрая Балка) // СЭ. — 1976. — № 1. — С. 125—130.
- Баранов И.А.* Таврика в эпоху раннего средневековья (салтово-маяцкая культура). — К., 1990.
- Брилева О.А.* Древняя бронзовая антропоморфная пластика Кавказа (XV в. до н. э. — X в. н. э.). — М., 2012.
- Вайнберг Б.И.* Этногеография Турана в древности. VII в. до н.э. — VIII в. н.э. — М., 1999.
- Володарец-Урбанович Я.В.* Витоки та подальша доля канцерської традиції // Старожитності Лівобережного Подніпров'я — 2012. — К.-Полтава, 2012. — С. 128—139.
- Володарец-Урбанович Я.В.* Проблеми вивчення гончарних осередків типу балки Канцерка // Археологія. — 2014. — № 2. — С. 51—59.
- Володарец-Урбанович Я.В.* Браслети V — першої половини VIII ст. із Полтавщини: нові знахідки // Археологія. — 2015. — № 2. — С. 92—107.
- Володарец-Урбанович Я.В.* Фібули V — першої половини VIII ст. з Полтавщини (знахідки від початку 2000-х років) // Археологія. — 2015. — № 3. — С. 87—107.
- Володарец-Урбанович Я.В.* Гончарные горны балки Канцерки: в поиске традиций // Производство керамики в Восточной Европе: позднеимское время — раннее средневековье — новое время. — Харьков, 2013. — Вып. 2. — С. 162—167.
- Высотская Т.Н.* Усть-Альминское городище и некрополь. — К., 1994.
- Гавритухин И.О.* Фибулы // Гавритухин И.О., Обломский А.М. Гапоновский клад и его культурно-исторический контекст. — М., 1996. — С. 36—40. — (РСМ. — 3).
- Гавритухин И.О.* Боспор и Поднепровье в VI—VII вв. (к изучению северопонтийских ювелирных школ) // Международный конф. Византия и Крым. — Симферополь, 1997. — С. 27—32.
- Гавритухин И.О.* Среднеднепровские ингумации второй половины V—VI в. // Культурные трансформации и взаимовлияния в Днепровском регионе на исходе римского времени и в раннем средневековье. — СПб., 2004. — С. 208—220.
- Гавритухин И.О., Паромов Я.М.* Ильичевское городище и поселения его округа // Крым, Северо-Восточное Причерноморье и Закавказье в эпоху средневековья IV—XIII века. — М., 2003. — С. 152—157. — («Археология»).
- Гавритухин И.О., Пьянков А.В.* Древности и памятники VIII—IX веков // Крым, Северо-Восточное Причерноморье и Закавказье в эпоху средневековья IV—XIII века. — М., 2003. — С. 191—193. — («Археология»).
- Гаджиев М.С.* Древний город Дагестана. Опыт историко-топографического и социально-экономического анализа. — М., 2002.
- Гайдукевич В.Ф.* Раскопки Тиритаки и Мирмекия в 1946—1952 гг. // Боспорские города. Работы Боспорской экспедиции. 1946—1953 гг. — М.-Л., 1958. — С. 149—218. — (МИА — 85).

- Гайдукевич В.Ф.* Некрополи некоторых боспорских городов (По материалам раскопок 1930-х годов) // Некрополи Боспорских городов. — М.-Л., 1959. — С. 154—238. — (МИА — 69).
- Дашевская О.Д.* Поздние скифы в Крыму. — М., 1991. — (САИ. Д1-07).
- Дмитриев А.В.* Раннесредневековые фибулы из могильника на р. Дюрсо // Древности эпохи Великого переселения народов V—VII веков. — М., 1982. — С. 69—107.
- Дмитриев А.В.* Могильник Дюрсо — эталонный памятник древностей V—IX веков // Крым, Северо-Восточное Причерноморье и Закавказье в эпоху средневековья: IV—XIII века. — М., 2003. — С. 200—205. — («Археология»).
- Егорейченко А.А.* Очковидные подвески на территории СССР // СА. — 1991. — № 2. — С. 171—181.
- Засецкая И.П.* Датировка и происхождение пальчатых фибул Боспорского некрополя раннесредневекового периода // МАИЭТ. — 1998. — VI. — С. 394—478.
- Засецкая И.П.* Боспорский некрополь как эталонный памятник древностей IV — начала VII века // Крым, Северо-Восточное Причерноморье и Закавказье в эпоху средневековья. — М., 2003. — С. 31—40. — («Археология»).
- Кашкин А.В., Родинкова В.Е.* Памятники суджанского региона эпохи Великого переселения народов // Верхнедонской археологический сборник. — Липецк, 2010. — 5. — С. 80—92.
- Ковалевская В.Б.* Центральное Предкавказье // Степи Европы в эпоху Средневековья. — М., 1981. — С. 83—90.
- Ковалевская В.Б.* Антропоморфные амулеты VI—IX вв. на Северном Кавказе // КСИА. — 1983. — 176. — С. 43—50.
- Ковалевская В.Б.* Датировка Пашковского могильника 1 // Древности Евразии в скифо-сарматское время. — М., 1984. — С. 103—107.
- Ковалевская В.Б.* Кавказ — скифы, сарматы, аланы I тыс. до н. э. — I тыс. н. э. — Пушино, 2005.
- Комар А.В.* Куда «запаздывают» монеты? (К вопросу о роли монет в датировке раннесредневековых памятников Восточной Европы) // Верхнедонской археологический сборник. — Липецк, 2010. — 5. — С. 164—174.
- Комар А.В.* Куда «запаздывают» монеты? (К вопросу о роли монет в датировке раннесредневековых памятников Восточной Европы VI—VIII вв.) // Петербургский апокриф. Послание от Марка. — СПб.; Кишинев, 2011. — С. 555—566.
- Корзухина Г.Ф.* Клады и случайные находки вещей круга «древностей антов» в Среднем Поднепровье // МАИЭТ. — 1996. — V. — С. 352—435, 586—705.
- Кропоткин В.В.* Могильник Чуфут-Кале в Крыму // КСИА. — 1965. — Вып. 100. — С. 108—115.
- Круглова И.Т.* Погребение IV—V вв. н.э. в дер. Айвазовское // СА. — 1957. — № 2. — С. 253—257.
- Курта Флорин.* Женщина из Дэнчен или к вопросу о фибулах тип II C по Вернеру (A woman from Dănceni, or bow fibulae of Werner's class II C) // Tyragetia. Archeologie Istorie Antică. — V (XXI). — nr. 1. — Chisinau, 2011. — S. 153—192.
- Левина Л.М.* Этнокультурная история Восточного Приаралья. I тысячелетие до н.э. — I тысячелетие н.э. — М., 1996.
- Левина Л.М., Чижова Л.В.* О некоторых зооморфных и антропоморфных изображениях в джетыясарской культуре // Низовья Сырдарьи в древности: Джетыясарская культура. — М., 1995. — 5. — С. 185—201.
- Мастыкова А.В.* О костюме с пальчатыми фибулами в Восточной Европе // Лесная и лесостепная зоны Восточной Европы в эпоху римских влияний и великого переселения народов. — Тула, 2008. — Вып. 1. — С. 367—381.
- Мастыкова А.В.* Женский костюм Центрального и Западного Предкавказья в конце IV — середине VI в. н.э. — М., 2009.
- Мастыкова А.В.* Раннесредневековое погребение у с. Разиньково Курской области // РА. — 2012. — № 2. — С. 134—141.
- Мастыкова А.В.* Северокавказские двупластинчатые фибулы эпохи переселения народов в Крыму и на Днепре // Шестая Международная Кубанская археологическая конференция. — Краснодар, 2013. — С. 271—273.
- Михин Б.Ю.* Гуннский амулет з Ждановського музею // Археологія. — 1972. — Вип. 5. — С. 95—96.
- Обломский А.М., Родинкова В.Е.* Этнокультурный перелом в Поднепровье в VII в. н.э. Хронология событий // КСИА. — 2014. — 235. — С. 381—404.
- Покровский М.В.* Пашковский могильник 1 // СА. — 1936. — I. — С. 159—169.
- Попов Х.И.* Каталог фондов археологии Донского музея в г. Новочеркасске 1917—1919 гг. — не издан.
- Приходнюк О.М.* Слов'яни на Поділлі (VI—VII ст. н.е.). — К., 1975.
- Приходнюк О.М.* Пеньковская культура: культурно-хронологический аспект исследования. — Воронеж, 1998.
- Приходнюк О.М., Падин В.А., Тихонов Н.Г.* Трубчевский клад антского времени // Материалы I тыс. н.э. по археологии и истории Украины и Венгрии. — К., 1996. — С. 79—102.
- Пуздровский А.Е.* Детское погребение с граффити-посвящением на краснолаковой тарелке из Усть-Альминского некрополя // Крым в сарматскую эпоху (II в. до н.э. — IV в. н.э.). — Симферополь-Бахчисарай, 2013. — I. — С. 60—69.

- УАС в Тифлисе*. Труды предварительных комитетов. — М., 1882.
- Родинкова В.Е.* Днепровские фибулы с каймой из птичьих голов // Культурные трансформации и взаимовлияния в Днепровском регионе на исходе римского времени и в раннем Средневековье. — СПб., 2004. — С. 233—243.
- Родинкова В.Е.* К вопросу о типологическом развитии антропоморфных фибул (простые формы) // РА. — 2006. — № 3. — С. 41—51.
- Родинкова В.Е.* К вопросу о типологическом развитии антропоморфных фибул (сложные и двухпластинчатые формы) // РА. — 2006а. — № 4. — С. 50—63.
- Родинкова В.Е.* Раннесредневековый женский убор Поднепровья: традиции и влияния // Труды II (XVIII) Всероссийского археологического съезда в Суздале. — М., 2008. — Т. II. — С. 280—285.
- Сидоренко О.В., Супруненко О.Б.* Знахідки з могильника поблизу с. Засулля на Полтавщині // АДУ 2011. — К.; Луцьк, 2012. — С. 400—402.
- Стоянова А.А.* Аксессуары женского костюма II — первой половины III в. н. э. из могильника Нейзац // Исследования могильника Нейзац. — Симферополь, 2011. — С. 115—151.
- Супруненко О.* Археологічні спостереження за днопоглибленням у заплаві р. Сула напроти Лубен // Полтавський краєзнавчий музей: Збірник наукових статей. Маловідомі сторінки історії, музеєзнавство, охорона пам'яток. — Полтава, 2012. — VII. — С. 131—184.
- Сымонович Э.А.* Население столицы позднескифского государства (по материалам Восточного могильника Неаполя Скифского). — К., 1983.
- Тарасенко Е.Н.* Глава 4. От вторжения готов до Хазарского каганата // Тарасенко Е.Н. Окрестности Рогозовки до монгольского нашествия. Исторический очерк. / http://parasona.narod.ru/books/rozovka/rozovka_4.htm
- Тиханова М.А.* О раннеславянском поселении в Луке-Врубливецкой // КСИА. — 1971. — 125. — С. 7—12.
- Ушаков С.В.* Варвары горной Таврики на рубеже эпох: Этническая ситуация в Юго-Западном Крыму (III — середины VI вв. н.э.). Опыт реконструкции. — Донецк, 2010. — (Археологический альманах, № 23).
- Хайрединова Э.А.* Фибулы и украшения круга «древностей антов» в костюме варваров раннесредневекового Крыма // Скифы, Хазары, Славяне, Древняя Русь. — СПб., 1998. — С. 112—113.
- Храпунов И.Н.* Некоторые итоги исследований могильника Нейзац // Исследования могильника Нейзац. — Симферополь, 2011. — С. 13—113.
- Чаусидис Н.* Древние элементы в иконографии раннесредневековых украшений Восточной и Центральной Европы и Балкан // Лесная и лесостепная зоны Восточной Европы в эпохи римских влияний и Великого переселения народов. Конференция 2. — Тула, 2010. — Часть 2. — С. 203—222.
- Чаусидис Н.* Зооантропоморфный мифический персонаж с руками в виде животных // Проблема гибрида в славянских культурах. — Москва, 2013. — С. 75—93.
- Шаблавина Е.А.* Орлиноголовая пряжка из собрания А.А. Бобринского // Славяно-русское ювелирное дело и его истоки. — СПб., 2010. — С. 142—145.
- Швецов М.Л.* Новогорьевское погребение и этническая ситуация в Приазовье IV—VII вв. // Культуры евразийских степей второй половины I тысячелетия н.э. (вопросы межэтнических контактов и межкультурного взаимодействия). — Самара, 2010. — С. 93—102.
- Шелов Д.Б.* Антропоморфный амулет из Танаиса // Древности Евразии в скифо-сарматское время. — М., 1984. — С. 241—246.
- Шкорпил В.В.* Три христианских надписи, найденные в окрестностях Керчи // ЗООИД. — 1898. — XXI. — С. 8—11.
- Шкорпил В.В.* Отчет о раскопках в г. Керчи и на Таманском полуострове в 1907 // Известия имперской археологической комиссии. — СПб, 1910. — Вып. 35. — С. 32—33.
- Шкорпил В.В.* Отчет о раскопках в г. Керчи и окрестностях в 1909 г. // Известия имперской археологической комиссии. — СПб, 1913. — Вып. 47. — С. 1—41.
- Щеглова О.А.* О двух группах «древностей антов» в среднем Поднепровье // Материалы и исследования по археологии Днепровского Левобережья. — Курск, 1990. — С. 162—204.
- Щеглова О.А.* Тайна «пляшущих человечков» и «следы невиданных зверей». Антропо- и зооморфные изображения в раннеславянской металопластике // Славяно-русское ювелирное дело и его истоки. — СПб., 2010. — С. 146—171.
- Щеглова О.А., Родинкова В.Е.* Крымские мотивы в «древностях антов» // Боспор Киммерийский и варварский мир в период античности и средневековья. Материалы IV Боспорских чтений. — Керчь, 2003. — С. 295—298.
- Maczynska M., Urbaniak A., Jakudczyk I.* The Early Mediaeval Cemetery of Almalyk-Dere Near the foot of Mangup // Inter Ambo Maria: Contacts between Scandinavia and the Crimea in the Roman Period. — Simferopol, 2011. — P. 154—175. — (Cultural-historical reports 10 / Kulturhistoriske rapporter 10).

Schulze-Dorrlamm M. Byzantinische Gürtelschnallen und Gürtelbeschläge im Römisch-Germanischen Zentralmuseum. — Mainz, 2002. — Teil. I: Die schnallen ohne Beschläg, mit Laschenbeschläg und mit festem Beschläg des 5. bis 7. Jahrhunderts.

Надійшла 07.12.2015

Я.В. Володарец-Урбанович

АНТРОПОМОРФНАЯ ФИГУРКА ИЗ ЗАСУЛЬЯ-МГАРА

Среди ряда вещей эпохи раннего средневековья, которые были выявлены на территории Полтавской области за последнее время, привлекает к себе особое внимание антропоморфная фигурка из Засулья-Мгара, которая находит аналогии среди изделий Предкавказья и Крыма.

Бронзовый амулет представляет собой стилизованную фигурку человека с обломанной нижней частью. Он имеет овальный выступ головки с изображением волос, прямоугольный выступ плеч с обозначенными руками. На обратной стороне головы приделана петля с отверстием, куда продето кольцо бронзовой проволоки (рис. 1).

Фигурка принадлежит к черноморско-кавказским изделиям VI—VII вв. — Ковалевская/тип 1 — небольшие бронзовые или серебряные односторонние фигурки со средней высотой $4,50 + 0,19$ см, шириной $1,8 + 0,1$ см. Изображение — мужское обнаженное, фаллическое. Голова округлая или в коническом головном уборе. Черты лица отсутствуют или схематические. Плечи прямые, туловище вытянутое. Линия ног повторяет линию рук. Ноги с выделенными ступнями. Ушко для подвешивания находится с обратной стороны.

Подобные находки выявлены на памятниках Предкавказья, Крыма и на берегах Азовского моря. Ряд подобных изделий происходят из Восточного Приаралья, на памятниках дзетысарской культуры (рис. 2—4).

Безусловно, интерес к подобным находкам не утихает. Первостепенным остается создание полного каталога таких изделий, что поможет разработать их новую типологическую схему. А полное издание комплексов, в которых выявлены данные амулеты, поможет ответить на вопрос о хронологии бытования подобных украшений.

Ya. V. Volodarets-Urbanovych

THE ANTHROPOMORPHOUS FIGURINE FROM ZASULLIA-MHAR

Among a series of the Early Mediaeval objects found recently on the territory of Poltava Oblast, an anthropomorphic figurine from Zasullia-Mhar is of a special interest. It finds its analogies among the products from the North Caucasus and the Crimea.

The bronze amulet is a stylized human figurine with a broken lower part. It has an oval-shaped overhanging head with the depiction of hair and a rectangular projection of shoulders with marked arms. A loop with a hole with a ring made of bronze wire is fastened to the head's back.

A figurine belongs to the 6th—7th century products of the Black Sea and the Caucasus region, Kovalevska/type 1, small bronze or silver one-sided figurines with an average height $4,5 + 0,19$ cm and width $1,8 + 0,1$ cm. Depiction is male, nude, and phallic. The head is rounded or in cone-shaped headdress. Features are absent or schematic. Shoulders are straight and body is stretched. A line of legs repeats a line of arms. The feet are marked. Eye for hanging is on the back.

Similar findings are discovered at the sites of the North Caucasus, the Crimea, and on the coast of the Azov Sea. A series of such items comes from the sites of Dzetyasar culture in the east coast of the Aral Sea.

Undoubtedly, the interest in such findings never ceases. Paramount is the creation of a full catalogue of such products which will help to develop their new typological scheme. In addition, a full publication of assemblages in which these amulets are discovered will help answering the question on the chronology of such adornments' usage.