

В. М. Скороход, Д. Блажчек \*

## ДОСЛІДЖЕННЯ ШЕСТОВИЦЬКИХ КУРГАНІВ<sup>1</sup>

*Розглянуто нові археологічні дослідження у III курганній групі Шестовицького некрополя. Дослідження проведені у північній частині III курганної групи, де вибрано два насипи, що були досліджені однією ділянкою. В одному з курганів виявлено інгумацію чоловіка з ножем та залишками залізного кістено, що належить до X ст. Один з курганів поховань X ст. не містив. У верхній частині насипу виявлено впускне поховання XII ст.*

*К л ю ч о в і с л о в а: Шестовицький могильник, курган, поховання, інгумація, давньоруський час.*

У сезоні 2018 р. експедицією Національного університету «Чернігівський колегіум» імені Т. Г. Шевченка спільно з Інститутом археології Варшавського університету (Республіка Польща) під керівництвом автора проведено наукові археологічні дослідження Шестовицького некрополя.

Шестовицький археологічний комплекс в уроч. Коровель складається з городища, посаду, подолу і могильника, у складі якого Д. І. Бліфельд виділив шість курганних груп.

Перші дослідження Шестовицьких курганів пов'язані з ім'ям чернігівського археолога П. І. Смолічева 1925—1927 рр., який розкопав 42 кургани у різних групах. Основну свою увагу він приділив групам, що піддавалися руйнації внаслідок господарчої діяльності мешканців села. Сам дослідник під час обстеження території села та опитування його мешканців зазначав, що територія навколо городища, розташо-

ваного в селі та городища в уроч. Коровель була вкрита могилами, від яких збереглися лише поодинокі насипи в садибах деяких селян, особливо в південній частині села (Смолічев 1926, с. 178—180; Бліфельд 1977, с. 10—11).

У 1946 р. експедицією Я. В. Станкевич було досліджено шість курганів у I групі. В районі старого кладовища на території села на той час збереглося два насипи, один з яких також був розкопаний дослідницею (№ 7). Я. В. Станкевич висловила припущення про можливість існування тут окремої курганної групи, що не збереглася (Станкевич 1962, с. 6—29). Наступного, 1947 р. І. І. Ляпушкіним під час зачистки стінки протитанкового рову в уроч. Узвіз, на відстані 150 м на північний схід від схилу гори, було досліджено поховання з трупоспаленням на стороні, яке Д. І. Бліфельд зарахував до п'ятої курганної групи (Бліфельд 1977, с. 11).

У 1948 і 1956—1958 рр. розкопки курганів у Шестовиці були продовжені Д. І. Бліфельдом. Він дослідив 106 насипів у різних курганних групах, але загалом увага дослідника була спрямована на перші три групи курганів. І лише чотири насипи було досліджено в V групі (Ситий 2006, с. 173).

Розташування перших трьох груп у заплаві було зумовлене особливостями рельєфу. III група Шестовицького могильника знаходиться в уроч. Діброва на відстані 750 м на захід від городища в уроч. Коровель, на невеличкому видовженому підвищенні, що омивалося давнім струмком. Місце розташування курганів у III групі характеризується наявністю густої рослинності та старих дубів. У звіті Д. І. Бліфельда 1948 р. зазначено, що рослинність ускладнює точніший підрахунок курганів. Загалом він нарахував тут 18 насипів (Бліфельд 1948, с. 2—10). Один з курганів дослідив П. І. Смолічев (1925 р.), вісім — Д. І. Бліфельд (1948, 1956—1958 рр.), два насипи — М. А. Попудренко (1970 р.). У 2005 р. Ю. М. Ситим було складено план 11 недосліджених насипів, три з яких мають сліди грабіжницьких ям та 10 за-

\* СКОРОХОД В'ячеслав Миколайович — кандидат історичних наук, доцент кафедри археології, етнології та краєзнавчо-туристичної роботи Національного університету «Чернігівський колегіум» імені Т. Г. Шевченка, ORCID 0000-0001-5317-0896, [skorohod-sv@ukr.net](mailto:skorohod-sv@ukr.net)

БЛАЖЧЕК Даріуш — Доктор хаб., викладач Інституту археології Варшавського університету (Республіка Польща), ORCID 0000-0002-3798-247X, [d.blaszczyk@uw.edu.pl](mailto:d.blaszczyk@uw.edu.pl)

<sup>1</sup> Стаття підготовлена в контексті роботи Комісії із слов'янської археології при Міжнародному комітеті славистів.

лишків розкопаних курганів, вісім з яких описано у книжці Д. І. Бліфельда (Ситий 2006, с. 173—186).

У 2017 р. співробітниками Інституту археології НАН України під керівництвом автора було знято детальний топографічний план Шестовицького археологічного комплексу, зокрема і III курганної групи, де виявлено залишки 20 насипів (разом із і дослідженими) (рис. 1) (Скороход та ін. 2017, с. 1—51; Скороход та ін. 2019, с. 343—344).

У сезоні 2018 р. дослідження проведені у північній частині III курганної групи в уроч. Діброва, де вибрано два насипи, що були розкопані однією ділянкою. На плані 2017 р. це кургани 14 та 17. У 2018 р. нумерація курганів була такою: № 14 — курган 2, № 17 — курган 1.

Місцевість ділянки розкопу поросла старими дубами та чагарником. Кургани III групи розташовані ланцюжком із півночі на південь на невеличкій терасі давнього струмка, що протікав із півночі і на сьогодні він являє собою лише неглибокий яр.

Розкоп 1 площею 220 м<sup>2</sup> було розбито з урахуванням досліджень двох насипів однією великою площею. Ділянка розкопу була витягнута із півночі на південь, квадрати 2,0 × 2,0 м пронумеровані із заходу на схід, рядами з півночі до півдня від 1 до 55. Насип кургану 1 потрапив до квадратів 1—31, насип кургану 2 — до квадратів 32—55. У центрі розкопу, від квадратів 2—3 з півночі до квадратів 53—54, за віссю північ—південь було залишено стратиграфічну бровку, що проходила по центру обох курганів. За нульовий репер (R<sup>0</sup>) було взято позначку на вершині насипу кургану 1.

Курган 1 перед початком робіт мав висоту 0,38 м і діаметр близько 6,0 м. У північно-західній частині кургану ріс дуб, що значно ускладнювало його дослідження. Роботи велися зачистками пошарово з урахуванням конфігурації насипу. Під дерново-гумусним шаром сірого супіску потужністю 0,20—0,25 м, під яким знаходився сірий плямистий супісок товщиною від 0,2 до 0,4 м, що у квадратах 3, 25, 30 просідає у ровик кургану. У цьому шарі на глибині 0,4—0,5 м від вершини насипу, у квадраті 20 було виявлено залишки поховання дуже поганої збереженості. Слідів могильної ями простежити не вдалося. Збереглася лише верхня частина кістяка до рівня тазу. Поховання було здійснено за обрядом інгумації, головою на захід із незначним відхиленням до півночі. Від кістяка збереглася більша частина черепа, плечові кістки, кістки ключиці, хребці та час-

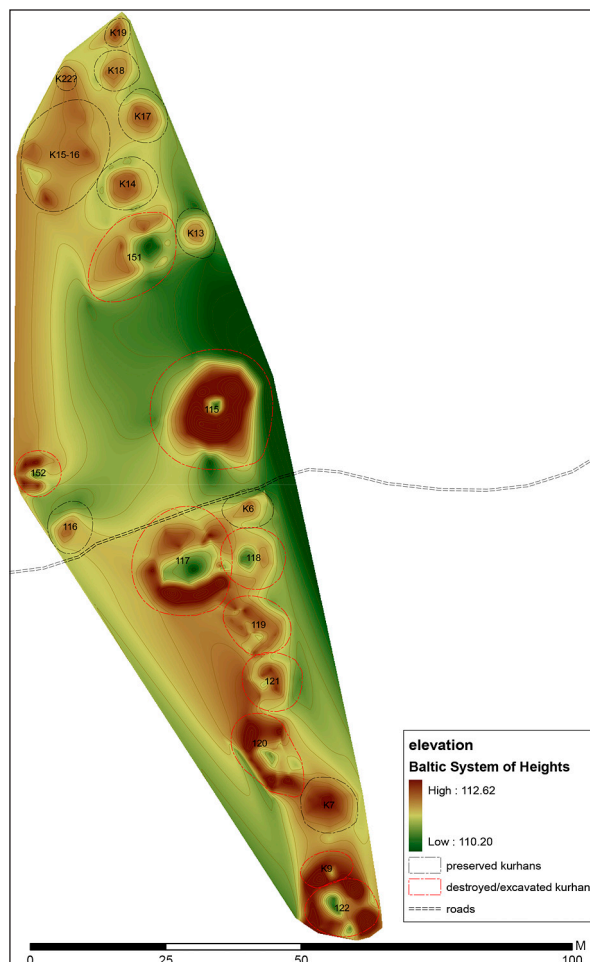


Рис. 1. Топографічний план III курганної групи Шестовицького могильника 2017 р.

Fig. 1. Topographic plan of the III mound of Shestovytsia burial ground 2017

тина ребер (рис. 2). Біля похованого виявлено реб'ячу луску. Кістяк належав підлітку (Скороход, Блажчек, Жигола 2018, с. 16—34).

У цьому ж шарі виявлено залишки від розвалу та окремі фрагменти гончарної кераміки XII ст. Керамічний матеріал виявлений у просадці курганного ровику і може бути залишками від тризни.

Нижче, у центральній частині насипу залягав шар світло-сірого плямистого супіску потужністю до 0,3 м, нижче прошарок похованого дерново-гумусного шару у вигляді сіро-коричневого супіску, нижче якого залягали лінзи жовто-сірого суглинку, біло-сірого та біло-сірого плямистого піску. Нижня частина насипу була підстелена шаром світло-жовтого плямистого супіску потужністю 0,2—0,4 м, що лежав на материках. Інших слідів поховання під насипом виявлено не було.

На глибині 0,8—1,0 м (на рівні материка) було зроблено план зафіксованих плям. Навко-

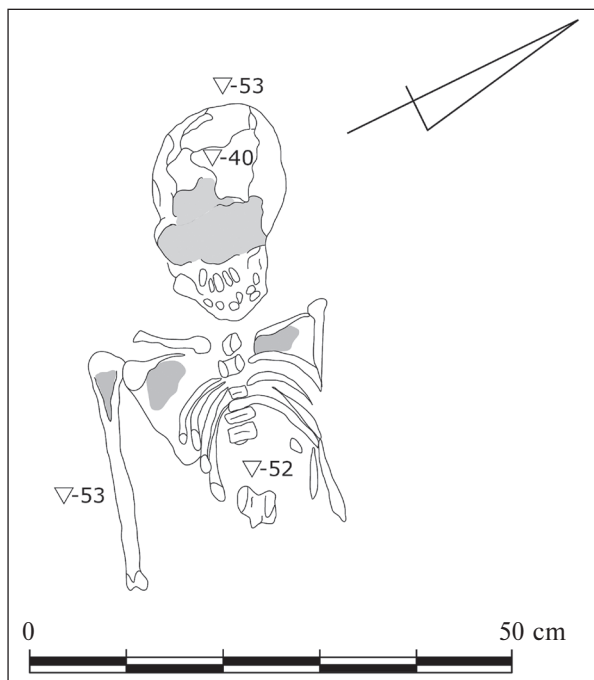


Рис. 2. План впускного поховання в кургані 1  
Fig. 2. Plan of the inlet burial in the mound no. 1

ло курганного насипу виявлено курганний ровик шириною 1,2–1,8 м і глибиною до 0,5 м. Ровик заповнений сірим та сіро-жовтим плямистим супіском і має розриви (перемички), що зафіксовані із півдня та заходу, рівно за сторонами світу. Судячи з конфігурації ровика, курган

мав напівкруглу форму, частково видовжений із заходу на схід. Зовнішні розміри кургану складають 9,5 × 11 м. Розміри площадки 7,0 × 9,0 м.

Таким чином, у кургані 1 було виявлено інгумацію підлітка у верхній частині насипу, що датується XII ст.

Курган 2 мав округлий насип висотою 0,39 м. Довжина за віссю північ—південь складає 7,2 м, по лінії захід—схід — 8,2 м. Вершина кургану мала позначку –5 від R<sup>0</sup> (місцевість у південній частині розкопу мала незначне пониження). Східна частина південної ділянки розкопу була зайнята великим дубом, тому досліджувалася частково. Окрім того у південній частині розкопу знаходилася частина відвалів від сусіднього кургану (кенотафу), що, найімовірніше, досліджувався 1970 р. М. А. Попудренком.

За стратиграфічними спостереженнями, під дерново-гумусним шаром рівномірно залягав шар сірого супіску від 0,5 до 0,8 м товщиною. На межі квадратів 33, 37 цей шар змито у ровик із насипу кургану. Нижче залягає шар жовтого супіску від 0,5 до 0,7 м, під яким зафіксовано похований шар у вигляді смуги жовто-коричневого та коричневого супіску товщиною 0,20–0,25 м. У центральній частині насипу похований шар відсутній і фіксується просадка жовтого супіску. Під ним залягають шари жовто-сірого та біло-сірого супісків

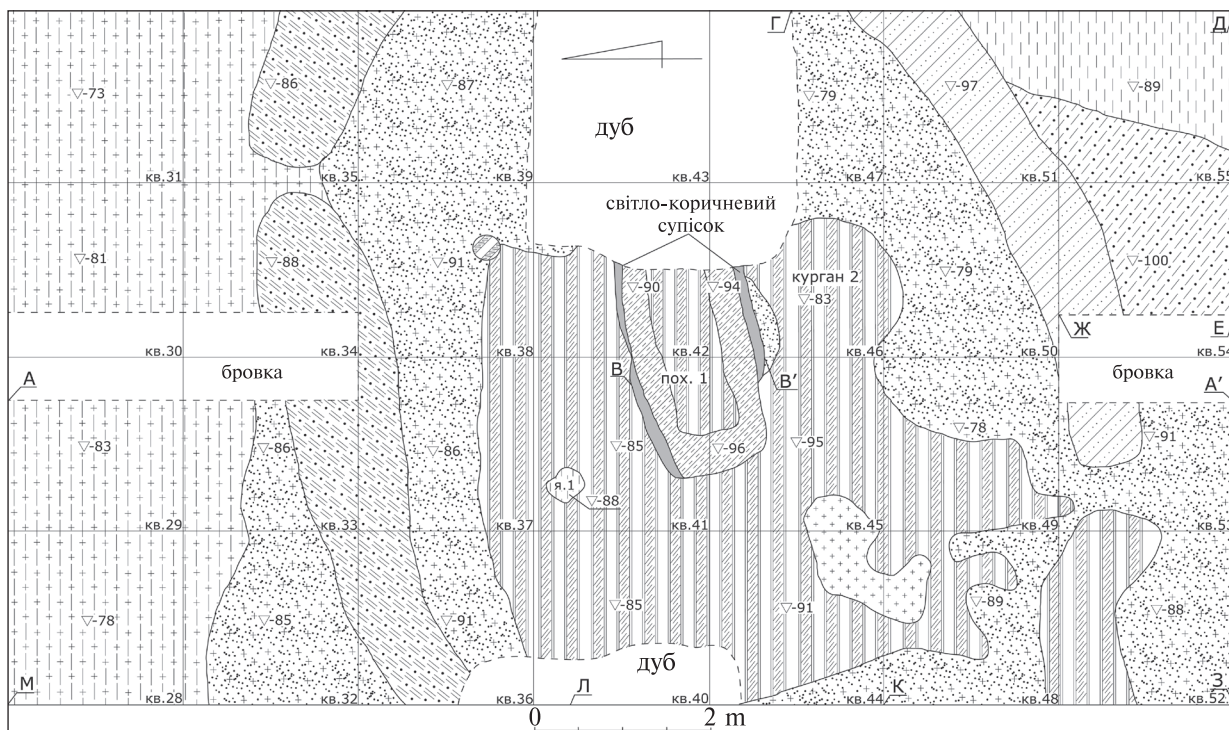


Рис. 3. План зафіксованих плям у кургані 2  
Fig. 3. Plan of stains in mound no. 2

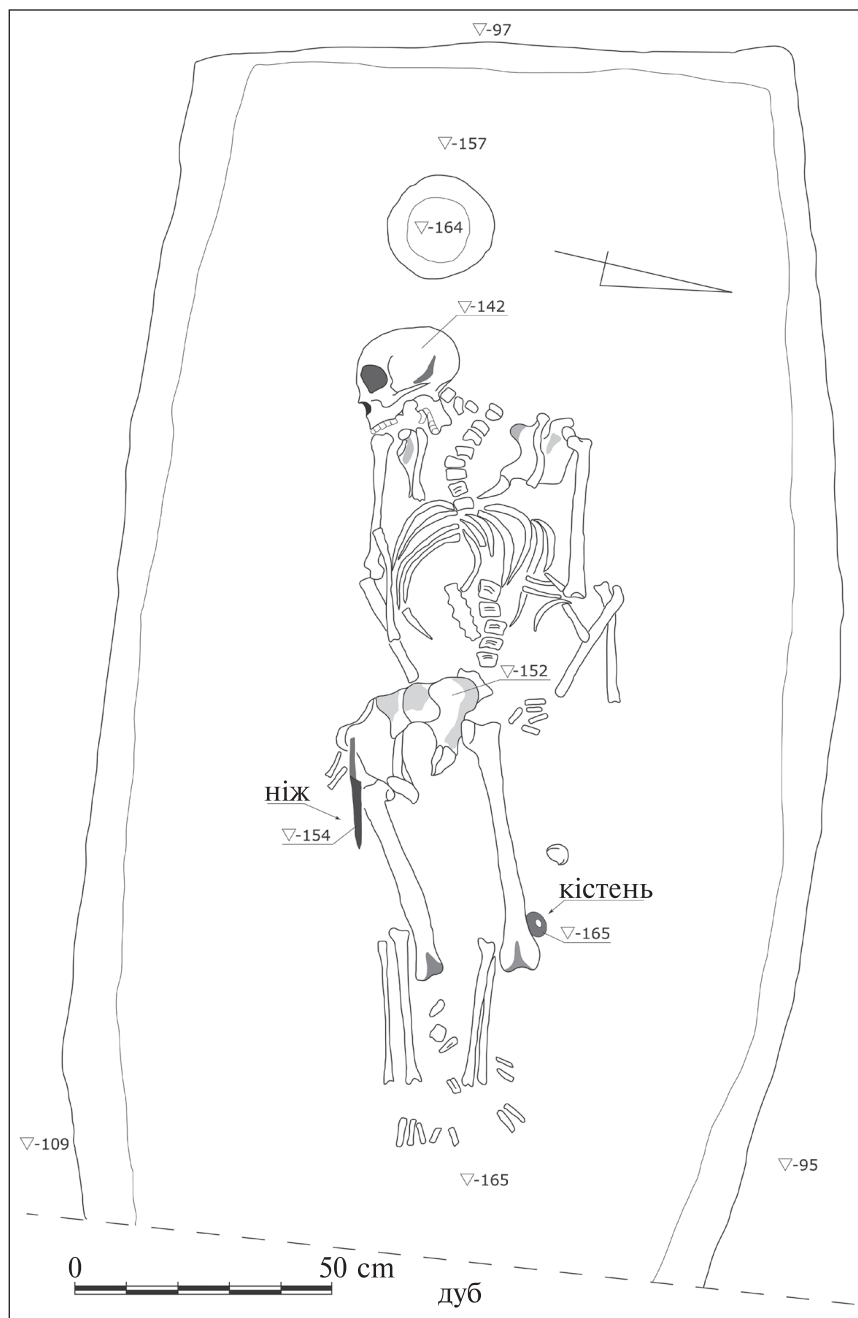


Рис. 4. План поховання у кургані 2

Fig. 4. Burial plan in the mound no. 2

потужністю 0,3—0,4 м, до позначки –80 — –95 за R<sup>0</sup>. На цій глибині у шарі жовтої глини із вкрапленнями білого піску виявлено пляму поховальної ями, прямокутної форми розмірами 1,4 × 2,4 м орієнтовану за віссю захід—схід, з незначним відхиленням на південь (рис. 3). Навколо поховальної ями знаходився шар жовтої глини із вкрапленнями білого піску розмірами 2,3 × 2,5 м, що міг бути викидом під час її викопування, чи заздалегідь підготовленим майданчиком, пов'язаним із певними ритуальними особливостями обряду. По контуру

яма зафіксовано смужку світло-коричневого супіску товщиною до 0,1 м. Заповнення ями на цьому рівні складалося з темно-сірого плямистого супіску із плямою жовтого супіску у центрі. Стратиграфія поперечного перетину могильної ями мала таке заповнення: під жовтим супіском, у центрі ями фіксується лінза жовтої глини товщиною до 0,1 м, під якою залягає лінза сірої плямистої глини товщиною до 0,15 м, під якими починається основне заповнення могили у вигляді сірого плямистого супіску глибиною 0,45 м і шириною 0,6 м. Ма-

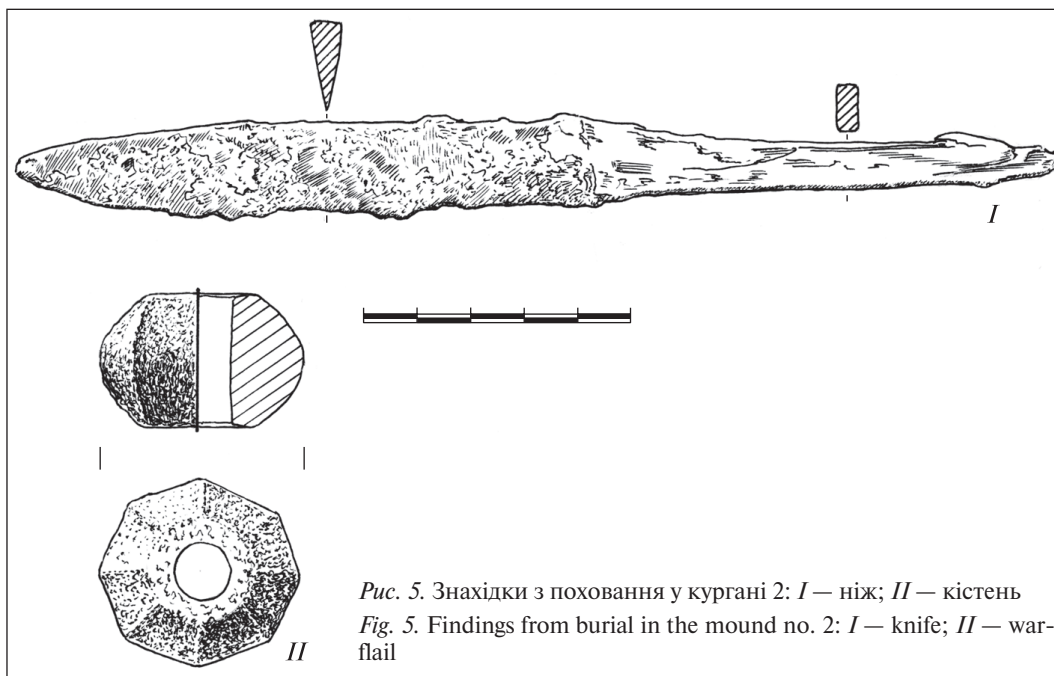


Рис. 5. Знахідки з поховання у кургані 2: I — ніж; II — кістень  
 Fig. 5. Findings from burial in the mound no. 2: I — knife; II — war-flail

терикові стінки могили на позначці —88 мають ширину 1,4 м і поступово звужуються, де на позначці —168, що є дном ями, ширина становить 1,1 м. Між материковими стінами ями і основним заповненням могили можна простежити засипку домовини, оскільки у нижній частині з обох боків простежуються шари жовтої та світло-жовтої глини потужністю до 0,3 м, вище яких розміщуються шари сірого, сірогоп'ямистого та світло-сірого супіску, що скоріш за все, є просадкою насипу. За стратиграфічними даними, у материкову яму шириною 1,1—1,4 м було впущено дерев'яну конструкцію шириною 0,6 м, у якій знаходився небіжчик. Простір між материковими стінами поховальної ями і конструкцією був закиданий глиною і материковим піском.

На дні домовини виявлено кістяк дорослої людини, головою орієнтований на захід. Кістяк лежав на спині в анатомічному порядку, руки складені уздовж тіла. Череп небіжчика завалився на правий бік, хребці шиї, живота та кістки тазу теж частково зміщені. Привертає увагу положення кісток ніг, оскільки малі та великі гомілкові кістки однаково зміщені праворуч і вище колін, тоді як кістки стопи розміщені біля них. Обидві стегнові кістки паралельно відхилені ліворуч. Таке положення кісток ніг може засвідчувати той факт, що у небіжчика були підігнуті у колінах ноги, або ж щось було підкладено під коліна. Загальна довжина кістяка у розчищеному стані складає 1,7 м (рис. 4).

Біля правого стегна кістяка виявлено залізний ніж довжиною 19,5 см, де довжина леза становила 11,5 см, а ширина 1,7 см (рис. 5: I).

Під лівим коліном похованого знаходився наконечник залізного восьмигранного заокругленого кістень діаметром 3,5 см, висотою 2,8 см, діаметром отвору 1,2 см. Його вага становить 120 гр (рис. 5: II). Також під час досліджень було зроблено фотограмметричну фіксацію як поховання вцілому, так і окремо описаних артефактів (Жигола, Скороход 2019, с. 122, рис. 2).

Під час досліджень площі насипу, у квадраті 33 виявлено розвал нижньої частини горщика X ст. із клеймом у вигляді кола вписаного в коло і променями всередині.

Ровик кургану мав неправильну округлу форму і незначну глибину 0,1—0,4 м від материка. Заповнення складало мішаний жовтий пісок з глиною та світло-сірий супісок з глиною. Ширина ровика становила від 0,7 до 1,0 м. У північно-західній частині кургану виявлено материкову перемичку ровика 0,3 м шириною. У західній та східній частині південної ділянки розкопу, ровик від кургану 2 заходить у стінки розкопу. Курган мав округлу форму, з незначним видовженням за віссю захід—схід і мав розміри 9,5 × 10 м. Курган 1 розміщувався на відстані 2,0 м південніше кургану 2.

Таким чином, у сезоні 2018 р. досліджено підкурганне поховання чоловіка X ст. за порядком інгумації та тіло покладення підлітка

XII ст. у верхній частині насипу без супроводжуючого інвентарю.

Нааявність поховання XII ст. у курній групі Х ст. є досить закономірним для Шестовицького археологічного комплексу. Зокрема під час розкопок третьої курганної групи Д. І. Бліфельдом у 1948 р. (курган 121) виявлено впускне поховання жінки, 1958 р. у кургані 122 виявлено п'ять впускних поховань (Бліфельд 1977, с. 181—182).

На городищі, посаді та подолі в уроч. Коровель існує культурний шар та забудова XII—початку XIII ст. Наймовірніше, у XII ст. мешканці Шестовиці використовували території могильників Х — початку XI ст. У південній частині III групи курганів були відомі впускні поховання більш пізнього часу у курганних ровиках та насипах Х ст.

Бліфельд, Д. І. 1977. *Давньоруські пам'ятки Шестовиці*. Київ: Наукова думка.

Жигола, В. С., Скороход, В. М. 2019. Новітні методи фіксації в археології. *Археологія*, 1, с. 118-130. <https://doi:10.15407/archaeologia2019.01.118>

Ситий, Ю. 2006. До питання про місцезнаходження курганів та курганних груп в ур. Коровель в с. Шестовиця. *Русь на перехресті світів (Міжнародні впливи на формування Давньоруської держави IX—XI ст.)*. Матеріали міжнародного польового семінару. Чернігів: Сіверянська думка, с. 173-186.

Скороход, В. М., Манігда, О. В., Зоценко, І. В., Жигола, В. С., Степаненко, С. 2017. Науковий звіт про топографічну зйомку Шестовицького археологічного комплексу у 2017 р. (обстеження, обміри та аналіз сучасного стану пам'ятки). *Науковий архів ІА НАНУ*, ф. е.

Скороход, В. М., Блажчек, Д., Жигола, В. С. 2018. Науковий звіт про археологічні дослідження Шестовицького археологічного комплексу (с. Шестовиця Чернігівського району Чернігівської області) у 2018 р. *Науковий архів ІА НАНУ*. ф. е.

Скороход, В., Манігда, О., Зоценко, І., Степаненко, С. 2019. Топографічна зйомка курганних груп Шестовицького некрополя (обстеження, обміри та аналіз стану пам'ятки). *Археологічні дослідження в Україні 2017 р.* Київ: ІА НАНУ, с. 243-244.

Смолічев, П. І. 1926. Розкопки сіверянських могил в с. Шестовиці на Чернігівщині влітку 1925 р. *Україна*, 1, с. 178-180.

Станкевич, Я. В. 1962. Шестовицкое поселение и могильник по материалам раскопок 1946 года. *Краткие сообщения Института археологии*, 87, с. 6-30.

Надійшла 27.12.2019

В. М. Скороход<sup>1</sup>, Д. Блажчек<sup>2</sup>

<sup>1</sup> Кандидат исторических наук, доцент кафедры археологии, этнологии и краеведческо-туристической работы Национального университета «Черниговский колледж» им. Т. Г. Шевченко, ORCID 0000-0001-5317-0896, [skorohod-sv@ukr.net](mailto:skorohod-sv@ukr.net)

<sup>2</sup> Доктор хаб., преподаватель Института археологии Варшавского университета (Республика Польша), ORCID 0000-0002-3798-247X [d.blaszczyk@uw.edu.pl](mailto:d.blaszczyk@uw.edu.pl)

## ИССЛЕДОВАНИЯ ШЕСТОВИЦКИХ КУРГАНОВ

Шестовицкий археологический комплекс состоит из городища, посада, подола и обширного курганного некрополя, в котором Д. Бліфельд выделил шесть курганних групп. Курганы Шестовицы исследовались еще с 20-х годов XX в. До сегодняшних дней их было раскопано более 160.

В 2017 г. сотрудниками Института археологии НАН Украины снят новый детальный план некрополя, где были выделены исследованные и оставшиеся курганы. В целом, в рассматриваемой третьей курганной группе были насчитаны остатки 20 насыпей. Третья курганная группа Шестовицкого могильника расположена в ур. Диброва на расстоянии 750 м к западу от городища Коровель, на невысоком возвышении, что в древности омывалось небольшим ручьем старицы р. Десна.

В сезоне 2018 г. украинско-польская археологическая экспедиция исследовала 2 курганних насыпи в северной части третьей группы. Курганы исследовались одной площадью 220 кв. м.

В первом кургане, расположенном в северной части раскопа, исследованы остатки впускного погребения XII в., которое находилось в верхней части по центру насыпи. Скелет принадлежал подростку и сохранился лишь частично. Никакого сопутствующего инвентаря и следов могильной ямы зафиксировать не удалось. Погребение Х в. не выявлено. Вокруг кургана прослеживался курганний ровик. Диаметр кургана — 7,0 × 9,0 м. В западной части насыпи и частично в верхних слоях заполнения ровика была найдена керамика XII в.

Курган 2 находился южнее предыдущего. До начала исследований его высота была 0,39 м. Курган имел овальную форму и был вытянут с запада на восток 8,2 × 7,2 м. В кургане исследовано погребение мужчины в могильной яме, ориентированное головой на запад. Скелет лежал в анатомическом порядке с согнутыми в коленях ногами. Возле правого бедра у погребенного находился железный нож, а под правым коленом — железный восьмигранный наконечник кистеня. Диаметр кургана был 9,5 × 10 м.

Таким образом, в сезоне 2018 г. было раскопано 2 курганних насыпи в третьей группе Шестовицкого археологического комплекса. Тут выявлено погребение мужчины Х в. и впускное погребение XII в. в одном из курганов Х в., где погребение отсутствовало, либо не сохранилось.

К л ю ч е в ы е с л о в а: Шестовицкий могильник, курган, погребение, ингумация, древнерусское время.

Viacheslav M. Skorokhod<sup>1</sup>, Dariusz Blaszczyk<sup>2</sup>

<sup>1</sup> Ph.D., docent of the Department of Archaeology, Ethnology, Local History and Touristic Work of the National Taras Shevchenko University "Chernihiv Collegium", ORCID 0000-0001-5317-0896, skorohod-sv@ukr.net

<sup>2</sup> Dr. Hab., University of Warsaw, Faculty of History informs, ORCID 0000-0002-3798-247X d.blaszczyk@uw.edu.pl

## STUDIES OF SHESTOVYTSIA BARROWS

Shestovitsa archaeological complex consists of the hill-fort, the upper town, the lower city and of the large mound necropolis, which D. Blifeld divided into six mound groups. Burial mounds have been investigated since 1920's. More than 160 of them have already been excavated till nowadays.

In 2017, scientific workers of the Institute of Archaeology of the National Academy of Sciences of Ukraine took a new detailed plan of the necropolis, where the investigated and remaining mounds were identified. In total, the remains of 20 embankments were counted in the third mound group. The third mound group of the Shestovitsa necropolis is situated in the Dibrova boundary 750 m to the west from the hill-fort Korovel, at a low elevation, which in ancient times was washed by a small stream of the old channel of the Desna River.

Two mound embankments in the northern part of the third mound group were excavated by Ukrainian-Polish archaeological expedition in 2018. Burial mounds were investigated together, their total area of the excavation covered 220 m<sup>2</sup>.

The remains of 12<sup>th</sup> century inlet burial, which was located in the upper part in the center of the embankment, were investigated in the first mound situated in the northern part of the excavation. The skeleton belonged to a teenager and preserved partially. No related equipment or traces of the grave pit were fixed. The burial of 10<sup>th</sup> century was not found. There was a mound ditch around the embankment. The diameter of the mound was 7.0 × 9.0 m. Fragments of 12<sup>th</sup> century ceramics were found in the western part of the embankment and partially in the upper layers of the ditch filling.

The mound no. 2 was situated to the south of the previous one. Before the beginning of the investigations it was 0.39 m high. The mound had an oval shape and was extended from west to east by 7.2 × 8.2 m. Man's burial in a grave pit with the head oriented to the west, was found in it. The skeleton laid in anatomical order with legs bent at the knees. There was an iron knife near the right thigh bone of the buried, and an iron octagonal tip of the knobstick under his right knee. The diameter of the mound was 9.5 × 10 m.

Thus, in the 2018 season, two burial mounds in the third group of the Shestovitsa archaeological complex were excavated. The burial of the man of 10<sup>th</sup> century and the inlet burial of 12<sup>th</sup> century in one of 10<sup>th</sup> century mounds, where the burial was absent or not preserved, were found here.

*Key words:* Shestovitsia burial ground, barrow, burial, inhumation, Ancient Rus time.

## References

- Blifeld, D. I. 1977. *Davnoruski pamiatky Shestovytsi*. Kyiv: Naukova dumka.
- Zhyhola, V. S., Skorokhod, V. M. 2019. Novitni metody fiksatsii v arkeolohii. *Arheologia*, 1, pp. 118-130. <https://doi:10.15407/archaeologyua2019.01.118>
- Stankevich, Ya. V. 1962. Shestovitskoe poselenie i mogilnik po materialam raskopok 1946 goda. *Kratkie soobshcheniia Instituta arkeologii*, 87, pp. 6-29.
- Skorokhod, V. M., Manihda, O. V., Zotsenko, I. V., Zhyhola, V. S., Stepanenko, S. 2017. Naukovyi zvit pro topohrafichnu ziomku Shestovytskoho arkeolohichnoho kompleksu u 2017 r. (obstezhennia, obmiry ta analiz suchasnoho stanu pamiatky). *Naukovyi arkhiv IA NANU*, f. e.
- Skorokhod, V. M., Blazhchek, D., Zhyhola, V. S. 2018. Naukovyi zvit pro arkeolohichni doslidzhennia Shestovytskoho arkeolohichnoho kompleksu (s. Shestovytsia Chernihivskoho raionu Chernihivskoi oblasti) u 2018 r. *Naukovyi arkhiv IA NANU*, f. e.
- Skorokhod, V., Manihda, O., Zotsenko, I., Stepanenko, S. 2019. Topohrafichna ziomka kurhannykh hrup Shestovytskoho nekropolia (obstezhennia, obmiry ta analiz stanu pamiatky). *Arkeolohichni doslidzhennia v Ukraini 2017 r.* Kyiv: IA NANU, pp. 243-244.
- Smolichev, P. I. 1926. Rozkopky siverianskykh mohyl v s. Shestovytsi na Chernihivshchyni vlitku 1925 r. *Ukraina*, 1, pp. 178-180.
- Sytyi, Yu. 2006. Do pytannia pro mistseznakhodzhennia kurhaniv ta kurhannykh hrup v ur. Korovel v s. Shestovytsia. *Rus na perekhresti sviatv (Mizhnarodni vplyvy na formuvannia Davnoruskoj derzhavy IX-XI st.)*. *Materialy mizhnarodnoho polovoho seminaru*. Chernihiv: Siverianska dumka, pp. 173-186.