

Л. М. Дідух, М. С. Осипенко \*

## НОВА СЮЖЕТНА КОМПОЗИЦІЯ НА СТУЛЦІ КВАДРИФОЛІЯ З РОЗКОПОК Т. М. МОВЧАНІВСЬКОГО

*Публікація присвячена доволі рідкісній категорії знахідок серед усіх типів давньоруських релікваріїв — квадрифолію. У свій час знахідки стулок були помилково згадані у фаховій літературі як такі, що виявлені в садибі Десятинної церкви Т. М. Мовчанівським у 1936 р., але насправді походять із розкопок Райковецького городища, проведених впродовж 1932—1934 рр., а їхнє місце зберігання досі залишалося невідомим. Також, сюжетом композиції лицьової стулки репрезентовану Розп'яттям з предстоячими Марією, Іоанном та архангелами з боків і погрудними зображеннями ангелів в узолів'ї було доповнено варіант IV типу I христів-квадрифоліїв (за Г. Песковою), який тепер представлений повноцінним виробом.*

*Ключові слова:* квадрифолій, Розп'яття, Богородиця, Десятинна церква, Райковецьке городище, Т. М. Мовчанівський.

Квадрифолійні хрести з Києва, зокрема знахідки, що входять до зібрання Національного музею історії України, у свій час були ґрунтовно розглянуті Г. Ю. Івакіним. Разом з тим, вчений наводив дані з колекційного списку «В8 (Садиба Десятинної церкви, розкопки Т. М. Мовчанівського, 1936 р.)» про «фрагментарність» двох стулок (Інв. №№ В8/5623; В8/5647), які через стан своєї збереженості (сліди продуктів корозії міді помітні й нині), були недоступні до опрацювання та знаходилися на реставрації (Івакін 1999, с. 146). Завдяки проведенню реставраційних заходів, вдалося розібрати композиційний сюжет знахідок та розглядати їх як цілий хрест<sup>1</sup>.

\* ДІДУХ Леся Миколаївна — старший науковий співробітник відділу найдавнішої та середньовічної історії України Національного музею історії України, ORCID 0000-0003-4950-4835, [lesyadidux@gmail.com](mailto:lesyadidux@gmail.com)

ОСИПЕНКО Максим Сергійович — науковий співробітник відділу збереження фондів сектору «Середньовічна археологія» Національного музею історії України, ORCID 0000-0002-7974-877X, [osypenko.ms@gmail.com](mailto:osypenko.ms@gmail.com)

<sup>1</sup> Після реставрації, знахідка зберігається під Інв. № В8/5623, інший номер було анульовано.

Згадані квадрифолійні стулки грубої відливки, мають заокруглені промені хреста з гострими виступами в місцях з'єднання перетинок, бокові промені додатково доповнені парами гостроконечних виступів на кінцях (місцями відламані). Зображення дуже пошкоджене слідами корозії, але основний сюжет, репрезентовані низькорельєфними багатофігурними композиціями, що оточені невисоким вузьким бортиком, проглядається. Вушка для кріплення стулок частково втрачені і деформовані (рис. 1).

На лицьовій стулці (64 × 53 × 5,0 мм) зображено розп'ятого Ісуса з трохи нахиленою до правого плеча головою, вписаного в широкі контури Голгофського хреста. Руки розкидані по горизонтальній перекладині хреста, мають помітний згин у ліктях. Ноги злегка зігнуті в колінах і схилені праворуч, п'яти зіставлені, а ступні розвернуті і спираються на підніжжя хреста. Торс прямий, але має легкий вигин, зливається з підперезуючою довгою пов'язкою для стегон, яка прикриває ноги до колін. Голгофський хрест семикінцевий, з прямими широкими перекладами, верхній кінець закритий короткою прямокутною планкою (титло), а в нижній — має широку прямокутну підніжку. Праворуч від Розп'яття зображена фронтальна фігура Богоматері зі схиленою головою до лівого плеча та лівою рукою біля щоки з легким розворотом до Христа, з помітно проробленими деталями мафорію. Ліворуч від Спасителя розміщена фронтальна, можливо у півоберта, постать Іоанна Богослова. Архангели Михаїл та Гавриїл постають у профіль на повний зріст і розвернуті до центрального зображення у молінні. Контури крил зливаються з боковими контурами стулок, а кінці крил виступають за межі стулок утворюючи гостроконечні відростки. Ще дві погрудні фігурки ангелів розміщені згори горизонтальної перекладини хреста у верхній частині стулки. Голови всіх силуетів на стулці оточені німбами.



Рис. 1. Фото та прорисовка хреста-квадрифолія Інв. № В8/5623

Fig. 1. Photo and drawing of the cross-quadrifolium Inv. No. B8/5623

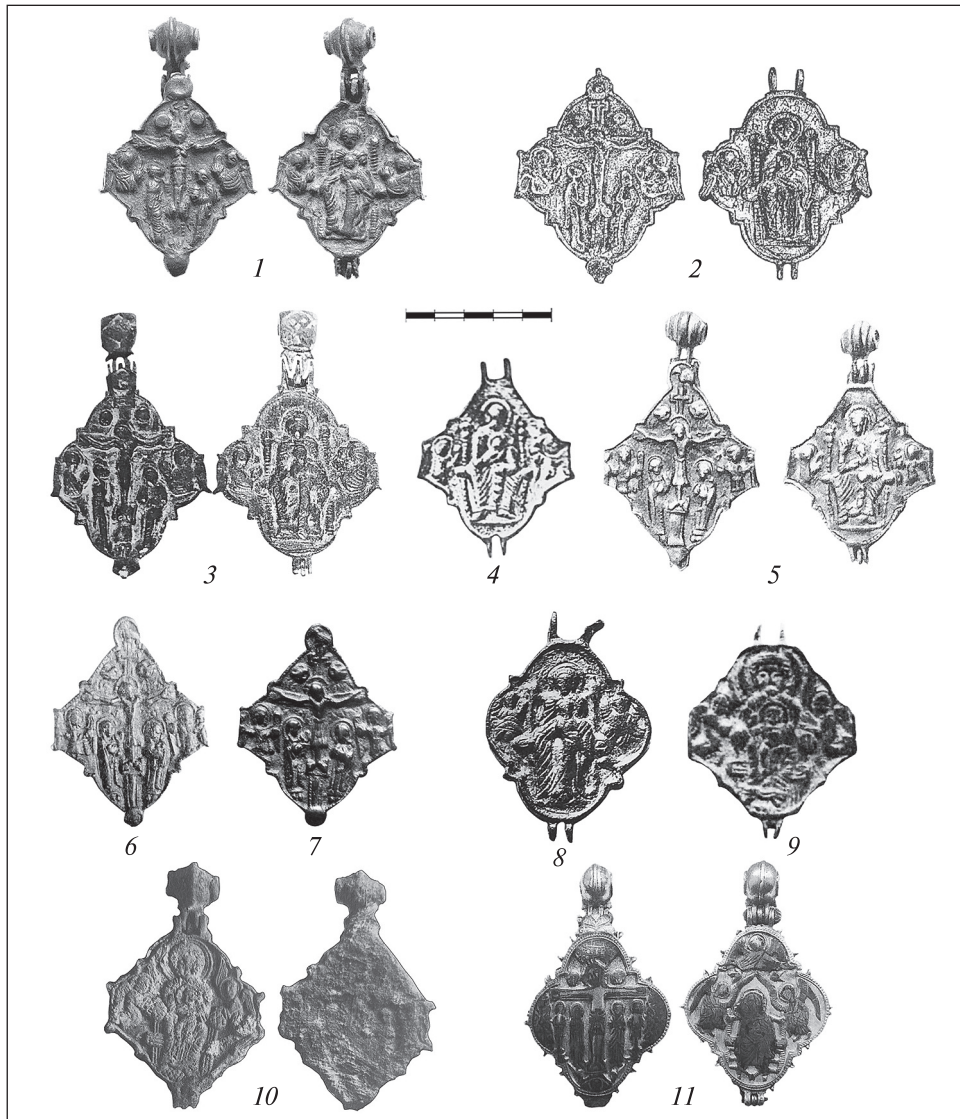
На зворотній стулці ( $67 \times 53 \times 5,0$  мм) представлено сюжет Богоматері на престолі, яка тримає перед собою на колінах маленького Ісуса, підтримуючи його обома руками за груди. Голова Спасителя злегка нахилена ліворуч, оточена німбом, ніжки зведені та трохи зігнуті. Богородиця з непропорційно великою округлою головою, широко відкритими очима, великим носом і широким німбом, наведеним подвійним контуром. Детально модельована головна пов'язка чи край мафорію на чолі, складки на одязі. Трон з низькою спинкою, має прямі широкі колони, округлі підлокітники та підніжжя, які передані прямими паралельними лініями та косою штриховкою. З боків від престолу зображено архангелів у профіль, їх руки покладені на підлокітники, голови повернені до Немовля, оточені німбами. Кожний, з одним опущеним за спиною і одним піднятим крилом, осіняючи образ Богоматері з Немовлям.

Через втрату металу фігурки архангелів збереглися частково, вочевидь, вони представлені на повний зріст у преклонінні, в довгополому одязі, а їх крила пророблені прямими паралельними лініями. З одного боку нижній край стулки відламаний, з другого боку помітно механічне ушкодження металу, в результаті чого постраждала частина фігурки архангела і колона престолу.

Знахідки подібних хрестів поодинокі, що свідчить про їх раритетність порівняно з іншими типами давньоруських релікваріїв. На думку С. Гнутової, рідкісна для давньоруських енкалпійонів форма квадрифолію, проміжна для хрестів і литих ікон, давала змогу вписати в хрест фігури предстоячих Марії та Іоанна і додатково вмістити фігури архангелів з боків (Гнутова 2006, с. 132).

На сьогодні Г. Пескова нарахувала близько 22 ідентичних знахідок (Пескова 2017, с. 364, табл. 1: 1). Зокрема цілі квадрифолії із локалізованим походженням відомі із митрополичого дому Софіївського собору Києва, городища Увек (сучасний Саратов), Новгород, Золотарівського поселення та території кремля Нижнього Новгорода. Лицьові стулки із Розп'яттям та предстоячими походять із Замкової гори в Києві, Славнецького кінця Новгорода, Москви, одна знайдена на березі р. Стир під Луцьком. Зворотні стулки із зображенням Богоматері з Немовлям на престолі відомі із Лебедина, Увека, Москви та знайдені під час дослідження господарчої будівлі садиби Лавського поселення з округи Єльця. Також відомі нелокалізовані знахідки із колекції Богдана та Варвари Ханенків, із зібрань Львівського історичного музею, Одеського археологічного музею та Музею давньоруської культури і мистецтва ім. А. Рубльова у Москві тощо (рис. 2: 1—11; 3) (Ханенко 1899, табл. VI: 71, табл. VIII: 98—99; Полубояринова 1978, с. 95—97, 100, рис. 26; Пекарська, Пуцко 1989, с. 92, рис. 2; Станчак 1993, с. 92—93, мал. 2: 6—7; Івакін 1999, с. 146; Гнутова, Зотова 2000, рис. 12; Тропин 2003, с. 118—199, рис. 7; Терський 2006, с. 159, рис. 139: 6; Пескова 2017, с. 364, табл. 1: 1). Найближчою аналогією до давньоруських квадрифоліїв можна вважати срібні з позолотою і черню грузинські енкалпійони кінця IX — початку X ст. з Троїце-Сергієвої Лаври (Росія) та монастиря в Мартвілі (Грузія), хоча як прототипи вони не розглядаються вченими (рис. 2: 12) (Пескова 2017, с. 366—367, рис. 1: 5).

Зазначимо, що у вищезгаданій публікації Г. Пескової наводиться фото негативу на склі,



*Рис. 2.* Хрести квадрифолійної форми із зображенням Розп'яття з пристоячими та Богоматері з Немовлям на престолі: 1, 6 — Київ, садиба митрополита; Замкова гора (за Г. Песковою та Г. Ю. Івакіним); 2 — Золотарівське поселення (за Г. Белорибкіним); 3 — місце знахідки невідоме, зібрання Львівського історичного музею (за Я. Станчак); 4, 5 — Увек (за Г. Ю. Івакіним); 7 — Москва (за С. Гнучовою, О. Зотовою); 8 — Лебедин (за Б. Ханенком); 9 — Лавське поселення (за М. Тропіним); 10 — негатив із архіву ІА НАНУ №5705 за матеріалами Райковецького городища; 11 — околиці Луцька (за С. Терським); 12 — грузинський квадрифолій із Сергієво-Посадський музею-заповідник (обидва за Г. Песковою)

*Fig. 2.* Crosses of quadrifolium shape with image of the Crucifixion with Bystanders and Virgin Mary with Infant on the Throne: 1, 6 — Kyiv, metropolitan estate; Zamkova hora (after H. Peskova and H. Yu. Ivakin); 2 — Zolotarivka settlement (after H. Bielorybkin); 3 — unknown location, collection of the Lviv Historical Museum (after Ya. Stanchak); 4, 5 — Uvek (after H. Yu. Ivakin); 7 — Moscow (after S. Hnutova, O. Zotova); 8 — Lebedyn (after B. Khanenko); 9 — Lava settlement (after M. Tropin); 10 — Raikovetske hillfort, negative No. 5705, Scientific Archive of the Institute of Archaeology of the National Academy of Sciences of Ukraine; 11 — Lutsk suburb (after S. Terskyi); 12 — Georgian quadrifolium from the Serhiev-Posad Museum-Reserve (both after H. Peskova)

що зберігається в науковому архіві ІА НАНУ (негатив № 5705) і репрезентує квадрифолій за матеріалами розкопок Т. М. Мовчанівського у 1932—1934 рр. із Райковецького городища (Пескова 2017, с. 364, табл. 1: 16; с. 367, рис. 2). Також згадуються дві стулки квадрифолія із матеріалів репресованого дослідника, виявлених на садибі Десятинної церкви у 1936 р. (з поси-

ланням на працю Г. Ю. Івакіна), але, незрозуміло яким чином, обидві стулки були віднесені до категорії лицьових (Пескова 2017, с. 364, табл. 1: 19, 20). Однак під час порівняння негативу із Райків та фото стулок хреста, який зображений нами у цій роботі, можна простежити наступні закономірності: ідентична стилістика зображення ніг Богоматері і колон трону,



*Рис. 3.* Карта поширення квадрифоліїв типу I, за Г. Песковою, та кіотних хрестів і їх складових частин із сценою Розп'яття з пристоячими та ангелами в узголів'ї на території Русі й суміжних земель: 1 — Київ; 2 — Райковецьке городище; 3 — Лебедин; 4 — околиці Луцька; 5 — Новгород; 6 — Москва; 7 — Нижній Новгород; 8 — Золотарівське поселення; 9 — Увек; 10 — Лавське поселення; 11 — Переяслав; 12 — Ходосівка-Рославське; 13 — Княжа гора; 14 — Шепетівське городище; 15 — Василев; 16 — Херсонес; 17 — Судак; 18 — Полоцьк; 19 — Володимир

*Fig. 3.* A map of the type I quadrifoliums and Icon Crosses and their fragments with image of the Crucifixion with Bystanders and angels in the territory of Rus and adjacent lands: 1 — Kyiv; 2 — Raikovetske hillfort; 3 — Lebedyn; 4 — Lutsk suburb; 5 — Novgorod; 6 — Moscow; 7 — Nyzhny Novgorod; 8 — Zolotarivka settlement; 9 — Uvek; 10 — Lava settlement; 11 — Pereiaslav; 12 — Khodosivka-Roslavske; 13 — Kniazha hora; 14 — Shepetivske hillfort; 15 — Vasylev; 16 — Chersonese; 17 — Sudak; 18 — Polotsk; 19 — Volodymyr

які дещо відхилені від центру, найбільше ушкодження металу в нижніх лівих частинах зворотних стулок між тронем та архангелом та низка дрібніших пошкоджень на решті фігур (рис. 4). Відповідно, у нашому випадку, ми маємо справу не з двома різним виробами, а з одним і тим самим релікварієм<sup>2</sup>.

Колекції матеріалів із розкопок Т. М. Мовчанівського на Райковецькому городищі та садиби Десятинної церкви в Києві були передані до музею від ПМК напередодні Другої світової війни, в період війни частина речей була евакуйована, а записувалися до колекційних списків уже в повоєнний час (1945—1948 рр.). Цілком можливо, що після повернення предметів з евакуації, виникла плутанина під час звірки довоєнних інвен-

тарних записів і складання нових колекційних списків, як результат — «райковецький» квадрифолій став «десятинним». Можливо, в цей період були втрачені і складові частини хреста.

В. Гончаров у монографії присвяченій дослідженню в Райках не наводить даних про знахідку квадрифолія, ймовірно, свідомо уникаючи матеріалу, який було складно прив'язати до концепції загибелі пам'ятки від монгольських військ (Моця 2017, с. 26). Разом з тим, привертає увагу той факт, що всі згадані у праці енкалпійні стулки, були виявлені в кліті 10 на дитинці городища у розбитому керамічному горщику, поруч лежали округла мідна Панагія із зображенням Одигітрії, керамічна іконка та набивний хрестик із зображенням Розп'яття (Гончаров 1953, с. 46, табл. XXI: 1, 2; табл. XXII: 1—9). Можливо, квадрифолій якимось чином пов'язаний із власником цього помешкання, знищеного в результаті антиболохівської політики Данила Галицького у 1250 рр.

<sup>2</sup> Автори висловлюють подяку Юрію Буту — завідувачу сектора реставрації творів з металу Національного музею історії України за надані консультації під час обстеження пам'ятки та її порівняння зі знімком негативу.

В основу класифікації давньоруських квадрифолій, що запропонована Г. Песковою, покладено іконографічні особливості композицій: тип I — Розп'яття з предстоячими і Богоматір'ю з Немовлям на престолах, тип II — Христос Вседержитель із вибраними святими та Богородиця Одигітрія з вибраними святими (Пескова 2017, с. 362—363; рис. 1; с. 369, рис. 3). У типі I виділено чотири варіанти сюжету, але тільки серед варіантів I та II дослідниці відомі знахідки цілих квадрифолій, а серед решти — лише зворотні стулки: *варіант I* (Київ (садиба митрополита), Золотарівське поселення) — на лицьовому предстояча Богоматір із зверненням до Христа обличчям і піднятою вгору рукою, поясні зображення архангелів передані в профіль у позі моління, а в узголів'ї Христа зображені символи — Сонце і Місяць (символізують Старий і Новий Заповіти); на зворотному — Богородиця з Немовлям на престолах з високою спинкою і різьбленими колонами, архангели розвернуті до Богоматері; *варіант II* (Київ (Замкова гора), Новгород, Нижній Новгород, Увек, Москва) — на лицьовому — Богоматір зі схиленою головою, правою рукою показує на Спасителя, а лівою притискає до грудей хустину, фронтальні зображення архангелів із мірлами та зерцалами в руках, в узголів'ї Христа в двох рельєфних кружках зображені символи Святого Духа (Вознесіння) — птахи; на звороті — зображення ідентичні варіанту I, але менш

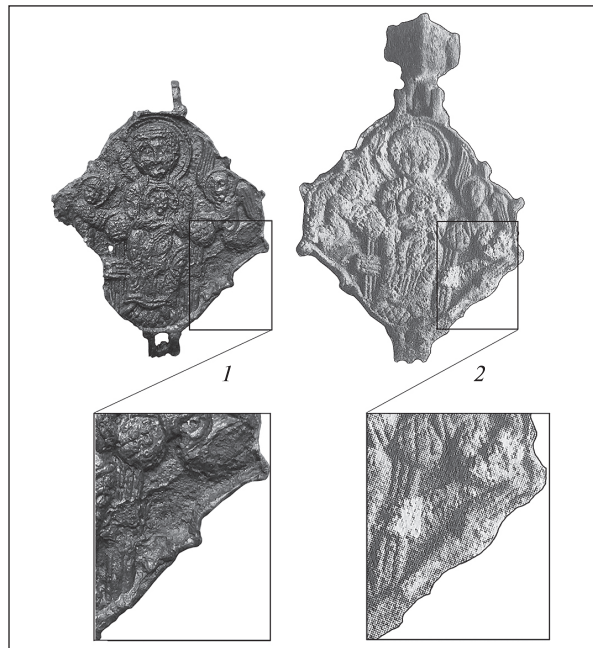


Рис. 4. Квадрифолій Інв. № В8/5623 (1) та негатив з архіву ІА НАНУ № 5705 (2)

Рис. 4. The quadrifolium Inv. No. B8/5623 and the negative No. 5705, Scientific Archive of the Institute of Archaeology of the National Academy of Sciences of Ukraine

рельєфні; *варіант III* (Лебедин) — фігурки архангелів укорочені, можливо з підігнутими ногами та нечітким розташуванням крил; *варіант IV* — на відміну від попередніх варіантів, рельєфне зображення суцільно вписане у стулку, без вільного місця, Богоматір із непро-



Рис. 5. Іконографічні зображення Богородиці з Немовлям на престолах: 1 — Богоматір Свенська (список храмової ікони Богородиці Печерської); 2 — фрагмент мозаїки Панагія Канакарія, VI ст. (обидві за В. Лазаревим); 3, 4 — ампули із скарбниці Монци, VI ст.; 5 — мініатюра XIII ст. (всі за М. Покровським); 6 — фреска із собору св. Софії в Орхиді (за В. Лазаревим); 7 — трахея Мануїла I (1143—1180 рр.) (за В. Горулевою); 8 — молідовул XIII ст. типу «Знамення» (за М. Ліхачовим)

Рис. 5. Iconographic images of the Virgin Mary with an Infant on the Throne: 1 — Svensk Virgin Mary (list of temple icon of Pechersk Virgin Mary); 2 — fragment of Panagia Canakaria mosaic, VI c. AD (both after V. Lazarev); 3, 4 — ampoules from the treasury of Monza, VI c. AD; 5 — miniature of XIII c. AD (all after M. Pokrovskiy); 6 — fresco from the St. Sophia cathedral in Ohrid (after V. Lazarev); 7 — trachea of Manuel I (1143—1180) (after V. Horulieva); 8 — bulla, XIII c. AD, type “the Holy Sign” (after M. Likhachev)



*Рис. 6.* Іконографічні зображення Розп'яття з пристоячими: 1 — сцена з Євангелія Раввули, VI ст.; 2 — енколпій із скарбниці Монци, VI ст. (всі за М. Покровським); 3 — мініатюра XI ст.; 4 — мозаїки монастиря Дафні, XI ст.; 5 — ікона з монастиря св. Катерини на Синаї, XIII ст. (всі за В. Лазаревим); 6 — ікона з церкви св. Луки в Нікосії, XIII ст. (за А. Папагеоргію); 7 — стеатитова іконка зі Старого Галича, XII—XIII ст. (за Є. І. Архиповою)

*Fig. 6.* Iconographic images of the Crucifixion with Bystanders and angels at the head: 1 — a scene from the Gospel of Ravvula, VI c. AD; 2 — engolpion from the treasury of Monza, VI c. AD (all after M. Pokrovski); 3 — miniature, XI c. AD; 4 — mosaics of the Daphni Monastery, XI c. AD; 5 — icon from the St. Catherine Monastery of Sinai, XIII c. AD (all after V. Lazarev); 6 — icon from the St. Luke Church in Nicosia, XIII c. AD (after A. Papageorgiou); 7 — soapstone icon from Saryi Halych, XII—XIII c. AD (after Ye. I. Arkhypova)

порційно великою головою сидить на троні з низькою спинкою з широкими колонами трону, архангели в преклонінні з піднятим вгору одним крилом (Пескова 2017, с. 365—366). Відповідно, райковецький квадрифолій і аналогічна йому зворотна стулка з Лавського поселення, були віднесені дослідницею до останнього варіанту, але лицьову стулку через погану збереженість артефакту із розкопок Т. М. Мовчанівського, розібрано не було (Пескова 2017, с. 366). Таким чином, ми доповнюємо цей варіант композицією, поки що єдиної, лицьової стулки — Розп'яттям з предстоячими та архангелами у молінні по сторонах і ангелами зверху в узголів'ї Спасителя.

Дослідники вважають, що сюжет давньоруських квадрифолійних хрестів був запозичений з храмової ікони Печерської Божої Матері Успенського собору (на сьогодні відомий її список — «Богоматір Свенська» (рис. 5: 1)), а в монастирських художніх майстернях було сконцентроване їхнє виробництво (Пекарська, Пуцко 1989, с. 92; Івакін 1999, с. 149; Гнутова 2006, с. 133). Цілком можливо, що певний вплив на продукцію давньоруських майстрів могли мати візантійські ремісники,

які емігрували до Києва невдовзі після падіння Константинополя від рук хрестоносців у 1204 р. (Пуцко 2003, с. 99). Поява ж знахідок на території Золотої Орди пов'язується з потоком полонених з Русі та присутністю православного духовництва і церков на їхніх городищах (Івакін 1999, с. 148—149). З огляду на вищесказане, достатньо обґрунтованим виглядає твердження про створення вихідної моделі давньоруських квадрифоліїв I типу (за Г. Песковою) у другій чверті — середині XIII ст. і побутуванні їх до XVI ст. (Пескова 2017, с. 369—370).

В іконографії ранні зображення Розп'яття з предстоячими (мініатюра із Євангеліє Раввули, енколпій з Монци (рис. 6: 1, 2)) та Богоматері на престолі (ампули з Монци, мозаїки з церкви Панагія Канакарія в Літранкомі на Кіпрі (рис. 5: 2—4)) відомі з VI ст. та належать до т. зв. сирійської школи (Лазарев 1986, с. 48, табл. 66; Покровский 2001, с. 411—415; Гнутова 2006, с. 131). На пам'ятках візантійського монументального мистецтва та іконопису XI—XIII ст. сцени Розп'яття з предстоячими та ангелами в узголів'ї знаходимо на мозаїках грецького монастиря Дафні, іконах монастирів св. Катерини

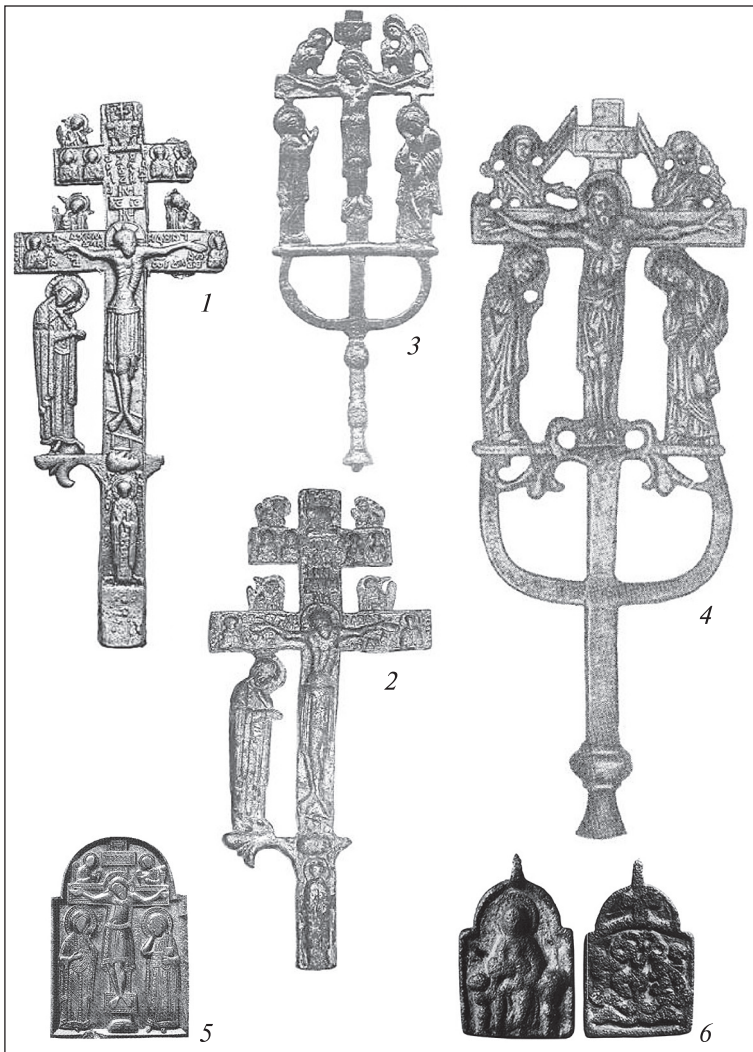


Рис. 7. Іконографічні паралелі на виробках давньоруської пластики із зображенням Розп'яття з пристоячими та Богоматері з Немовлям на престолах: 1 — Херсонес; 2 — Судак; 3 — Володимир; 4 — Василев, всі XIII ст. (за І. А. Готунном); 5 — Княжа гора (за Є. І. Архиповою); 6 — зібрання Музею давньоруської культури і мистецтва ім. А. Рубльова, XII ст. (за С. Гнутовою, О. Зотовою)

Fig. 7. Iconographic parallels on Ancient Rus plastic products with the image of the Crucifixion with the Bystanders the Virgin Mary with an Infant on the Throne: 1 — Chersonese; 2 — Sudak; 3 — Volodymyr; 4 — Vasylev, all XIII c. AD (after I. A. Gotun); 5 — Kniazha hora, XIII c. AD (after Ye. I. Arkhypova); 6 — collection of the Central Andrey Rublev Museum, XII c. AD (after S. Hnutova, O. Zotova)

ни на Синаї та церкви св. Луки в Нікосії, стеатитових іконках тощо (рис. 6, 3—7) (Byzantine icons... 1976, р. 56, № 17; Лазарев 1986, с. 89, табл. 213; Бобров 1995, с. 59; Овсійчук, Кривач 2000, с. 341; Гнутова 2006, с. 133; Архипова 2009, с. 165, илл. 7). Богоматір з Немовлям на престолах знаходимо на фресках собору св. Софії в Охриді, мініатюрах, трахеях та молівдовулах (рис. 5: 5—8) (Лихачев 1911, рис. 53—56; с. 88, рис. 186, табл. VII, 21, табл. VIII: 15—24; Лазарев 1986, с. 80, табл. 177; с. 129, табл. 419; Гурулева 2017, с. 128, рис. 6: 4).

Щодо виробів давньоруської пластики, то іконографічні паралелі представлені постатями скорботної Богородиці, Іоанна Богослова та ангелів в узголів'ї, зустрічаємо серед литих кіотних та процесійних хрестів, відомих за знахідками з Херсонеса, Судака, Василева, Володимира-на-Клязьмі, та їх складових частин з Княжої Гори, Переяслава, Шепетівки, Полоцька, Ходосівки (рис. 7: 1—4), обставини фіксації кожного з названих виробів до-

зволяють їх датувати домонгольським часом, хоча час їх побутування поширюється до XIV—XVI ст. (Корзухіна, Пескова 2003, табл. 135; Готун, Казимір, Сухонос 2019, с. 44—50, рис. 4; 5; 9: 3—4). Також подібний сюжет знаходимо і на сланцевій іконці першої половини XIII ст. з Княжої гори (рис. 7: 5) (Архипова 2009, с. 176, илл. 15).

Образ Богоматері на престолах з Немовлям, серед предметів особистого благочестя, репрезентований іконкою-змійовиком із зібрання Музею давньоруської культури і мистецтва ім. А. Рубльова, який авторки датують XII ст. (рис. 7: 6) (Гнутова, Зотова 2000, с. 44, рис. 51). Ще дві подібні іконки згадуються Б. Ханенком, які датовані XIII ст. (Ханенко, Ханенко 1899, табл. IX: 107, 108).

Таким чином, констатуємо, що знахідки ступок квадрифоліїв, які в свій час увійшли до наукового обігу як такі, що виявлені в садибі Десятинної церкви Т. Мовчанівським у 1936 р., були помилково продубльовані в колекційно-

му списку музею, насправді походять із Райковецького городища (роботи 1932—1934 рр.), місце зберігання яких досі лишалося невстановленим. Відтепер, квадрифолій типу I варіанту IV (за Г. Песковою) представлений цілим релікварієм із повною іконографією. Поява цих предметів особистого благочестя синхронна появі монголів на кордонах давньоруських князівств, а живучість іконографічного образу продовжує побутувати й в наступні три століття.

- Архипова, Є. И. 2009. Каменная иконка с Тамани с изображением воина-мученика св. Глеба. В: К. Цукерман (упоряд.). *Борисоглебский збірник*, 1, Paris: Ukrainian National Committee for Byzantine Studies, с. 157-182.
- Бобров, Ю. Г. 1995. *Основы иконографии древнерусской живописи*. Санкт-Петербург: Мифрил.
- Гнутова, С. В., Зотова, Е. Я. 2000. *Кресты, иконы, складни. Медное художественное литье XI — начала XX века из собрания центрального музея древнерусской культуры и искусства имени Андрея Рублева*: Альбом. Москва: Интербук-бизнес.
- Гнутова, С. В. 2006. Древнерусские кресты-энколпионы с образом Тронной Богородицы и их византийские прототипы. В: Пескова, А. А., Щеглова, О. А. (ред.). *Славяно-русское ювелирное дело и его истоки*. Международная научная конференция, посвященная 100-летию Г. Ф. Корзухиной, 10—16 апреля 2006 г., Санкт-Петербург: «Нестор-История», с. 131-133.
- Гончаров, В. К. 1953. *Райковецкое городище*. Киев: Академия наук УССР.
- Готун, І. А., Казимір, О. М., Сухонос, А. М. 2019. Богородиця з Ходосівки. *Археологія*, 1, с. 42-58. <https://doi.org/10.15407/archaeologyua2019.01.042>
- Гурулева, В. В. 2017. К вопросу о монете-обереге Михаила Италика: солид императора Юстиниана II 705—711 гг. из коллекции Эрмитажа. В: Мусин, А. Е., Щеглова, О. А. (ред.). *В камне и в бронзе. Сборник статей в честь Анны Песковой*. Санкт-Петербург: Невская Книжная Типография, с. 125-136.
- Івакін, Г. Ю. 1999. Енколпійон-квадрифолій з Києва. *Археологія*, 2, с. 144-150.

- Корзухина, Г. Ф., Пескова, А. А. 2003. *Древнерусские энколпионы. Нагрудные кресты-реликварии X—XIII вв.* Санкт-Петербург: Петербургское Востоковедение.
- Лазарев, В. Н. 1986. *История византийской живописи*. Москва: Искусство.
- Лихачев, Н. П. 1911. *Историческое значение итало-греческой живописи. Изображение Богородицы в произведениях итало-греческих иконописцев и их влияние на композиции некоторых прославленных русских икон*. Санкт-Петербург: Императорское русское археологическое общество.
- Моця, О. П. 2017. Золотоординські «темні» віки на землях Південної Русі: історично-археологічний контекст. *Археологія*, 2, с. 24-37. <https://doi.org/10.15407/archaeologyua2017.02.024>
- Овсійчук, В. А., Кривавич, Д. П. 2000. *Оповідь про ікону*. Львів: Інститут народознавства НАН України.
- Пекарська, Л. В., Пуцко, В. Г. 1989. Давньоруські енколпійони в збірці Музею історії міста Києва. *Археологія*, 3, с. 84-94.
- Пескова, А. А. 2017. К вопросу о традиции изготовления квадрифолийных энколпионов на Руси. *Stratum plus*, 5, с. 361-374.
- Покровський, Н. В. 2001. *Евангеліє в пам'ятниках іконографії*. Москва: Прогресс-Традиція.
- Полубояринова, М. Д. 1978. *Русские люди в Золотой Орде*. Москва: Наука.
- Пуцко, В. Г. 2003. Византийско-русские бронзовые богослужебные кресты XII—XIII веков. *Ставрографический сборник*. Крест в православии, 2, Москва, с. 87-104.
- Станчак, Я. 1993. Збірка енколпійонів з фондів Львівського історичного музею. *Львівський історичний музей. Наукові записки*, 1, с. 87-95.
- Терський, С. В. 2006. *Лучеськ X—XV ст.* Львів: Вид-во Національного університету «Львівська політехніка».
- Тропин, Н. А. 2003. Раскопки Лавского селища близ Ельца. *Краткие сообщения и исследования по археологии*, 214, с. 111-122.
- Ханенко, Б. И., Ханенко, В. М. 1899. *Древности русские. Кресты и образки, I*. Киев: Фототипия и типография С. В. Кульженко.
- Andreadi, R., Delivorias, A., Mouriki, D., Papageorghiou, A., Stavrou, P., Yeroulanou, A. 1976. *The catalog of the exhibition «Vizantine icons of Cyprus»*, Athens: Benaki museum.

Надійшла 27.03.2020

Л. М. Дидух<sup>1</sup>, М. С. Осипенко<sup>2</sup>

<sup>1</sup>Старший научный сотрудник отдела древней и средневековой истории Национального музея истории Украины, ORCID 0000-0003-4950-4835, [lesyadidux@gmail.com](mailto:lesyadidux@gmail.com)

<sup>2</sup>Научный сотрудник отдела хранения фондов сектора «Средневековая археология» Национального музея истории Украины, ORCID 0000-0002-7974-877X, [osypenko.ms@gmail.com](mailto:osypenko.ms@gmail.com)

## НОВАЯ СЮЖЕТНАЯ КОМПОЗИЦИЯ НА СТВОРКЕ КВАДРИФОЛИЯ ИЗ РАСКОПОК Т. Н. МОЛЧАНОВСКОГО

Квадрифолийные кресты из Киева, в том числе и находки из собрания Национального музея истории Украины, в свое время были подробно исследованы Г. Ю. Ивакиным. Кроме того, ученый сообщал о двух створках креста с территории Десятинной церкви, которые не были доступны для изучения вследствие плохой сохранности. Только после проведения комплекса реставрационных работ удалось разобрать их композиционный сюжет.

Согласно классификации древнерусских квадрифолий составленной А. Песковой, музейный крест принадлежит к IV варианту I типа. К этому времени он был известен по находке оборотной створки Лавского поселения и фотонегативом с Райковецкого городища. На нем изображена Богородица с непропорционально большой головой и широко открытыми глазами, держащая Младенца перед грудью, сидя на троне с низкой спинкой, и приклонённых архангелов с поднятым одним крылом. Теперь иконография изделия дополнена лицевой створкой

с изображением Распятия с предстоящими Марией, Иоанном Богословом и архангелами, а также погрудными ангелами в изголовье (в отличие от небесных светил и птиц в предыдущих вариантах).

В ходе изучения квадрифолия из музейной коллекции и сопоставления его с негативом из Райков, удалось проследить несколько закономерностей, что позволяет смело утверждать о его происхождении не из усадьбы Десятинной церкви, а именно из городища. Материалы раскопок Т. Н. Молчановского из Райков и Киева были переданы в музей незадолго до Второй мировой войны. Часть вещей в период войны эвакуировалась, а в музейные коллекционные списки записывались уже в послевоенное время. Не исключено, что после возвращения предметов из эвакуации, произошла путаница во время сверки довоенных инвентарных записей и составления новых списков.

На сегодняшний день известно около 22 аналогичных находок древнерусских квадрифолиев типа I из десяти локализованных мест и неизвестного происхождения. Иконографические параллели находим и среди других изделий древнерусской металлопластики — киотных крестах и иконках. Появление этих церемониальных предметов и личного благочестия синхронна появлению монголов на границах древнерусских княжеств, а живучесть иконографического образа продолжает бытовать и в последующие три столетия.

*К л ю ч е в ы е с л о в а:* квадрифолий, Распятие, Богородица, Десятинная церковь, Райковецкое городище, Т. Н. Молчановский.

Lesia M. Didukh<sup>1</sup>, Maksym S. Osypenko<sup>2</sup>

<sup>1</sup> Senior Researcher of the Ancient and Medieval history, the National Museum of History of Ukraine, ORCID 0000-0003-4950-4835, lesyadidukh@gmail.com

<sup>2</sup> Research Fellow of the Storage Department, Sector of the Medieval Archaeology, the National Museum of History of Ukraine, ORCID 0000-0002-7974-877X, osypenko.ms@gmail.com

#### NEW IMAGE COMPOSITION ON THE QUADRIFOLIUM FLAP FROM T. M. MOVCHANIVSKI'S EXCAVATIONS

Quadrifolium crosses from Kyiv were thoroughly considered by H. Yu. Ivakin at one time, including the finds stored at the National Museum of History of Ukraine collection. The scientist mentioned data on two flaps that were found at the Desiatynna Church estate territory. They had bad conservation status and were unavailable for scientific processing. Their compositional image was possible to disassemble after the restoration activities only.

The museum cross belongs to the IV variant of type I of Ancient Rus quadrifoliums according to H. Peskova. Its variant was known for a reverse flap from the Lava settlement and a negative from the Raikovetske hillfort by this time. It depicts archangels with raised one wing and the Virgin with a disproportionately large head and wide open eyes sitting on a throne with a low back and supports the Infant's breast. For now, the iconography of the item is complemented with an avers flap represented by the Crucifixion with the Bystanders of Mary, John the Theologian and archangels on the sides and busts of angels in the headboards (unlike the Heavenly Lights or Birds in the previous versions).

It was managed to notice a number of patterns while comparing the cross-quadrifolium from the museum collection and a negative photo from Raikovetske. It allows claiming that the things were found at the hillfort and not at the Desiatynna Church estate territory. Collections of material from T. M. Movchanivskyi's excavations from Raikovetske and Kyiv were handed over to the museum on the eve of the World War II, and during the war a part of things had been evacuated, and recorded in the collection lists already in the postwar period. It is possible that after the return of the evacuation items, there was confusion when checking the pre-war inventory and compiling new collection lists.

Today, there are about 22 similar findings of type I quadrifolium from ten localized places of unknown origin. Iconographic parallels among other articles of Ancient Rus metal plastic are found on icon crosses, icons etc. The appearance of all these ceremonial objects and personal piety is synchronous with the appearance of the Mongols on the borders of Ancient Rus principalities, and the survivability of the iconographic image continues to persist for the next three centuries.

*К е y w o r d s:* quadrifolium cross, Crucifixion, Virgin Mary, Desiatynna Church, Raikovetske hillfort, T. M. Movchanivskyi.

#### References

- Arkipova, Ye. I. 2009. Kamennaia ikonka s Tamani s izobrazheniem voina-muchenika sv. Gleba. In: K. Tsukerman (ed.). *Collectanea Borisoglebica*, 1, Paris: Ukrainian National Committee for Byzantine Studies, p. 157-182.
- Bobrov, Yu. G. 1995. *Osnovy ikonografii drevnerusskoi zhivopisi*. Sankt-Peterburg: Mifril.
- Gnutova, S. V., Zotova, E. Ya. 2000. *Kresty, ikony, skladni. Mednoe khudozhestvennoe lite XI - nachala XX veka iz sobraniia tsentralnogo muzeia drevnerusskoi kultury i iskusstva imeni Andreia Rubleva: Albom*. Moskva: Interbuk-biznes.
- Gnutova, S. V. 2006. Drevnerusskie kresty-enkolpiony s obrazom Tronnoi Bogomateri i ikh vizantiiskie prototypy. In: Peskova, A. A., Shcheglova, O. A. (ed.). *Slaviano-russkoe yuvelirnoe delo i ego istoki*. Mezhdunarodnaia nauchnaia konferentsiia, posviashchennaia 100-letiiu G. F. Korzukhinoi, 10-16 apreliia 2006 g., Sankt-Peterburg: Nestor-Istoriia, p. 131-133.
- Goncharov, V. K. 1953. *Raikovetskoe gorodishche*. Kyiv: Akademiia nauk USSR.
- Hotun, I. A., Kazymir, O. M., Sukhonos, A. M. 2019. Mother of God from Khodosivka. *Arheologia*, 1, p. 42-58. <https://doi.org/10.15407/archaeologyua2019.01.042>
- Guruleva, V. V. 2017. The Question of the Coin-Amulet of Michael Italicus: Solidus of Justinian II (705-711) from the Hermitage

- Collection. In.: Musin, A. E., Shcheglova, O. A. (ed.). *In stone and bronze. Essays presented in honor of Anna Peskova*. Sankt-Peterburg: Nevskaiia Knizhnaia Tipografiia.
- Ivakin, H. Yu. 1999. Enkolpion-kvadryfolii z Kyieva. *Arheologia*, 2, p. 144-150.
- Korzukhina, G. F., Peskova, A. A. 2003. *Drevnerusskie enkolpiony. Nagrudnye kresty-relikvarii X-XIII vv.* Sankt-Peterburg: Peterburgskoe Vostokovedenie.
- Lazarev, V. N. 1986. *Istoriia vizantiiskoi zhivopisi*. Moskva: Iskusstvo.
- Likhachev, N. P. 1911. *Istoricheskoe znachenie italo-grechskoi zhivopisi. Izobrazhenie Bogomateri v proizvedeniakh italo-grechskikh ikonopistsev i ikh vliianie na kompozitsii nekotorykh proslavlennykh russkikh ikon*. Sankt-Peterburg: Imperatorskoe russkoe arkhelogicheskoe obshchestvo.
- Motsia, O. P. 'Dark ages' of Golde Horde at Southern Rus lands: historical and archaeological context. *Arheologia*, 2, p. 24-37. <https://doi.org/10.15407/archaeologyua2017.02.024>
- Ovsichuk, V. A., Krvavych, D. P. 2000. Opovid pro ikonu. Lviv: Instytut narodoznavstva NAN Ukrainy.
- Pekarska, L. V., Putsko, V. H. 1989. Davnoruski enkolpiony v zbirtsi Muzeiu istorii mista Kyieva. *Arheologia*, 3, p. 84-94.
- Peskova, A. A. 2017. On traditional manufacturing of qadrifoil encolpions in Russia. *Stratum plus*, 5, p. 361-374.
- Pokrovskii, N. V. 2001. *Evangelie v pamiatnikakh ikonografii*. Moskva: Progress-Traditsiia.
- Poluboiarinova, M. D. 1978. *Russkie liudi v Zolotoi Orde*. Moskva: Nauka.
- Putsko, V. G. 2003. Vizantiisko-russkie bronzovyie bogoslužebnyie kresty XII-XIII vekov. *Stavrograficheskii sbornik. Krest v pravoslavii*, 2, Moskva, p. 87-104.
- Stanchak, Ya. 1993. Zbirka enkolpioniv z fondiv Lvivskoho istorychnoho muzeiu. *Lvivskiy istorychnyi muzei. Naukovi zapysky*, 1, p. 87-95
- Terskyi, S. V. 2006. *Luchesk X-XV st.* Lviv: Vyd-vo Natsionalnoho universytetu 'Lvivska politehnika'.
- Tropin, N. A. 2003. Raskopki Lavskogo selishcha bliz Eltsa. *Kratkie soobshcheniia i issledovaniia po arkhologii*, 214, p. 111-122.
- Khanenko, B. Y., Khanenko, V. M. 1899. *Drevnosti russkie*. Kresty i obrazki, I. Kyiv: Fototipiiia i tipohrafiia S. V. Kulzhenko.
- Andreadi, R., Delivorias, A., Mouriki, D., Papageorghiou, A., Stavrou, P., Yeroulanou, A. 1976. *The catalog of the exhibition 'Vizantine icons of Cyprus'*, Athens: Benaki museum.