



АРХЕОЛОГІЯ

НАУКОВИЙ ЖУРНАЛ – ЗАСНОВАНИЙ У 1947 Р.
ВИДАЄТЬСЯ ЩОКВАРТАЛЬНО

КИЇВ • 4 • 2020

Головний редактор

ЧАБАЙ В. П., член-кореспондент НАН України, Інститут археології НАН України

Заступник головного редактора

ТОЛОЧКО П. П., академік НАН України, Інститут археології НАН України

Відповідальний секретар

ГАВРИЛЮК Н. О., доктор історичних наук, Інститут археології НАН України

Редакційна колегія

БОЛТРИК Ю. В., кандидат історичних наук, Інститут археології НАН України

БОРОФКА Н., доктор хаб., Німецький археологічний інститут, ФРН

БРАУНД Д., професор, доктор хаб., Університет Екзетера, Великобританія

БРУЯКО І. В., доктор історичних наук, Одеський археологічний музей НАН України

БУЙСЬКИХ А. В., доктор історичних наук, Інститут археології НАН України

ДЖІНДЖАН Ф., професор, доктор хаб., почесний професор університету Париж 1 Пантеон Сорбонна, Франція

ЗАЛІЗНЯК Л. А., професор, доктор історичних наук, Національний університет «Києво-Могилянська академія»

ІВАКІН В. Г., кандидат історичних наук, Інститут археології НАН України

ІВАНЧИК А. І., член-кореспондент РАН та Франції, Національний центр наукових досліджень, Франція

КАЙЗЕР Е., професор, доктор хаб., Вільний університет Берліну, ФРН

КОРВІН-ПІОТРОВСЬКИЙ О. Г., кандидат історичних наук, Інститут археології НАН України

МОЦЯ О. П., член-кореспондент НАН України, Інститут археології НАН України

ОТРОЩЕНКО В. В., професор, доктор історичних наук, Національний університет «Києво-Могилянська академія»

ПЕТРАУСКАС О. В., кандидат історичних наук, Інститут археології НАН України

ПОТЄХІНА І. Д., кандидат історичних наук, Інститут археології НАН України

СКОРИЙ С. А., професор, доктор історичних наук, Інститут археології НАН України

ФОРНАСЬЕ Й., професор, доктор, Гете університет Франкфурта-на-Майні, ФРН

ХОХОРОВСКИ Я., професор, доктор хаб., Інститут археології Ягеллонського університету, Польща



ARHEOLOGIA

SCIENTIFIC JOURNAL – FOUNDED IN 1947

FREQUENCY: QUARTERLY

KYIV • 4•2020

Editor-in-Chief

CHABAI V. P., Corresponding Member of the NAS of Ukraine, Institute of Archaeology of the National Academy of Sciences of Ukraine

Deputy editor-in-Chief

TOLOCHKO P. P., Academician of the NAS of Ukraine, Institute of Archaeology of the National Academy of Sciences of Ukraine

Executive Secretary

GAVRYLYUK N. O., DSc in History, Institute of Archaeology of the NAS of Ukraine

Editorial Board

BOLTRYK Yu. V., PhD in History, Institute of Archaeology of the NAS of Ukraine

BOROFFKA N., Professor, Dr. Hab., German Archaeological Institute, Germany

BRAUND D., Professor, Dr. Hab., University of Exeter, UK

BRUIAKO I. V., DSc in History, Odessa Archaeological Museum of the NAS of Ukraine

BUISKIKH A. V., DSc in History, Institute of Archaeology of the NAS of Ukraine

CHOCHOROWSKI J., Professor, Dr. Hab., Institute of Archaeology of Jagiellonian University, Poland

DJINDJIAN F., Professor, Dr. Hab., Professor of the University of Paris 1 Pantheon Sorbonne, France

IVAKIN V. G., PhD in History, Institute of Archaeology of the NAS of Ukraine

IVANCHIK A. I., Corresponding Member of the Russian Academy of Sciences, National Center for Scientific Research of France

FORNASIER J., Professor, Doctor, Goethe University Frankfurt am Main, Germany

KAIZER E., Professor, Dr. Hab., Free University of Berlin, Germany

KORVIN-PIOTROVSKYI O. G., PhD in History, Institute of Archaeology of the NAS of Ukraine

MOTSIA O. P., Corresponding Member of the NAS of Ukraine, Institute of Archaeology of the NAS of Ukraine

OTROSHCHENKO V. V., Professor, DSc in History, National University of Kyiv-Mohyla Academy

PETRAUSKAS O. V., PhD in History, Institute of Archaeology of the NAS of Ukraine

POTEKHINA I. D., PhD in History, Institute of Archaeology of the NAS of Ukraine

SKORYI S. A., Professor, DSc in History, Institute of Archaeology of the NAS of Ukraine

ZALIZNYAK L. L., Professor, DSc in History, National University of Kyiv-Mohyla Academy

ЗМІСТ

CONTENTS



Статті

BRUIAKO I. V. Specifics of Trade-Economic Relations Within the North-Western Black Sea Region in the Antiquity

GRECHKO D. S. About the Dating of the Scythian Type Arrowheads of the Late Hallstatt Period From Central Europe

АКСЬОНОВ В. С. Вогняні ритуали у аланського населення салтівської культури басейну Сіверського Дінця (за матеріалами катакомбних могильників)

КОЗУБОВСЬКИЙ Г. А. Про верхню межу використання київських гривень

Articles

5 BRUIAKO I. V. Specifics of Trade-Economic Relations Within the North-Western Black Sea Region in the Antiquity

12 GRECHKO D. S. About the Dating of the Scythian Type Arrowheads of the Late Hallstatt Period From Central Europe

28 AKSIONOV V. S. Fiery Rituals Among the Alanian Population of the Saltov Culture of the Sever-sky Donets Basin (Based on Materials From Catacomb Cemeteries)

39 KOZUBOVSKIY H. A. About the Upper Border of the Kyiv Grivnas Usage



Публікації археологічного матеріалу

ЄВДОКИМОВ Г. Л. †, ДАНИЛКО Н. М., ПУСТОВАЛОВ С. Ж. Кургани біля с. Качкарівка

ІВАНОВ М. С. Поширення донецьких кубків серед поховань інгульської катакомбної культури

КРАВЧЕНКО Е. А. Керамічна посудина із кургану біля с. Зольне у Криму

СЕРГЄЄВА М. С., ЖИГОЛА В. С. Художня різьблена кістка із с. Зарічне

Publication of Archaeological Material

49 YEVDOKIMOV H. L. †, DANYLKO N. M., PUSTOVALOV S. Zh. Burial Mounds Near Kachkarovka Village

65 IVANOV M. S. Distribution of the Donetsk Type Beakers Among the Inhul Catacomb Culture Burials

73 KRAVCHENKO E. A. Ceramic Vessel From Mound Near Zolne Village in the Crimea

82 SERHEIEVA M. S., ZHYHOLA V. S. Artistic Carved Bone From Zarichne Village



Київські старожитності

КРИЖАНОВСЬКИЙ В. О. Ювелірні виробничі осередки Київського дитинця

Antiquities of Kyiv

90 KRYZHANOVSKIY V. O. Jewellery Focuses of Kyiv Dytynets



До історії стародавнього виробництва

СУШКО А. О. Технологія виготовлення керамічних полив'яних писанок за археологічними матеріалами Києва

105 SUSHKO A. A. Ceramic Glazed Painted Eggs Production Technology Based on Kyiv Archaeological Materials

МИРОНЕНКО Л. В. Кахляна піч з будинку В. Кочубея в Батурині

113 MYRONENKO L. V. The Ornamented Tile-Stove From the V. Kochubei's House in Baturyn

КОРОХІНА А. В., БЕЛЬСЬКИЙ В. М. Сировинно-технологічний аналіз формувальних мас двох кахлів із Батурина (*Додаток*)

123 KOROKHINA A. V., BELSKYI V. M. Raw Material and Technological Analysis of Molding Masses of Two Tiles From Baturyn (*Appendix*)



Історія науки

ПОПЕЛЬНИЦЬКА О. О. Листи археолога В. Є. Козловської до краєзнавця С. Л. Дроздова (за матеріалами архіву Національного музею історії України)

History of Science

128 POPELNYTSKA O. O. Letters of the Archaeologist V. Ye. Kozlovska to the Regional Researcher S. L. Drozdov (According to the Archive of the National Museum of History of Ukraine)



Рецензії

ТОМАШЕВСЬКИЙ А. П. Рец.: Олег Сухобоків, Світлана Юренко. Давній Путивль

Book Review

138 TOMASHEVSKYI A. P. Review: Oleh Sukhobokov, Svitlana Yurenko. Ancient Putyvl



Хроніка

Всеукраїнська археологічна конференція «Іллінська Варвара Андріївна — видатна дослідниця Скіфії (до 100-річчя від дня народження)»

News Review

143 The All-Ukrainian Archaeological Conference "Illinska Varvara Andriivna — an Outstanding Researcher of Scythia (to the 100th Anniversary of Her Birth)"

К. К. Марченко та українська археологія

145 K. K. Marchenko and Ukrainian archaeology



Нові видання

LILLIE M., POTEKHINA I. (eds.). Prehistoric Ukraine: From the First Hunters to the First Farmers

New publications

146 LILLIE M., POTEKHINA I. (eds.). Prehistoric Ukraine: From the First Hunters to the First Farmers

Алфавітний покажчик змісту журналу «Археологія» за 2020 р.

148 **Index of Publications in "Arhaeology" Journal in 2020**

М. С. Сергєєва, В. С. Жигола *

ХУДОЖНЯ РІЗЬБЛЕНА КІСТКА ІЗ с. ЗАРІЧНЕ

Вводиться до наукового обігу і аналізується декоративна пластина із зображенням грифона з посаду городища у с. Зарічне (Сумська обл.). Виріб датується XII—XIII ст. Можлива інтерпретація — підвіска, накладка або декоративна деталь. Техніка виконання виробу може вказувати на імпордне походження (Візантія, Крим, Болгарія, Близький Схід) або місцеве копіювання імпортного зразку. Символіка зображення — охоронна.

К л ю ч о в і с л о в а: Київська Русь, XII—XIII ст., декоративно-ужиткове мистецтво, косторізне ремесло, зооморфні зображення, грифон.

Художнє різьблення по кістці є одним з яскравих напрямів декоративно-ужиткового мистецтва часів Київської Русі. Проте загалом художніх речей з композиціями, складнішими за простий геометричний орнамент, особливо з зображеннями зооморфних персонажів, загалом на території Східної Європи виявлено відносно небагато, тому кожна нова знахідка такого виробу є предметом наукового інтересу. У цьому зв'язку декоративний виріб з зооморфним зображенням, виявлений під час робіт у Заріченському археологічному комплексі у 2020 р., заслуговує на окрему увагу. Введенню до наукового обігу і аналізу зазначеного артефакту присвячена ця робота.

Заріченський археологічний комплекс (с. Зарічне — з середини XVII ст. по 1924 р. — Боголюбове, до 1957 р. — Петровське, Тростянецький р-н Сумської обл.) складається з трьох городищ, селища (посаду) і двох курганних могильників і займає правий корінний берег Ворскли, в яку впадає р. Боромля зі сходу від с. За-

річне. Зарічне I відоме в історичній науці ще з середини XIX ст. Вперше городище описав Філарет (Гумілевський) (Филарет 1857, с. 55—57), пізніше його інформацію використав Д. І. Багалій при описі археологічної карти Харківської губернії (Багалей 1905, с. 2). Перші археологічні дослідження пам'ятки проведено П. М. Третьяковим, який у 1938 р. дослідив декілька об'єктів і продатував пам'ятку та найближчий курганний могильник (Третьяков 1938; 1947, с. 123). У 1960 р. городище обстежував Б. А. Шрамко (Шрамко 1960, с. 8). У 1971 р. пам'ятку оглянули М. П. Кучера та О. В. Сухобоков, було знято інструментальний план пам'ятки, а на посаді зібрано керамічний матеріал роменської культури, XI ст. та значну кількість XII—XIII ст. (Кучера, Сухобоков 1971/17, с. 9—10, креслення 3). У 1987 та 2002 рр. на городищі В. В. Приймак фіксував кераміку роменської культури та Київської Русі, провадив розкопи на посаді та досліджував кургани (Приймак 1990, с. 82—83; Приймак, Осадчий, Берест 2003, с. 231—232). У 1999—2000 рр. Ю. М. Берестом та Є. М. Осадчим обстежувалися всі пам'ятки Заріченського археологічного комплексу (Берест, Осадчий 2001, с. 103—106). У 2006 та 2010 рр. Є. М. Осадчий та О. В. Коротя провадили обстеження городища та поселення із визначенням його чітких меж, а також склали інструментальний план пам'ятки (Коротя 2010; Осадчий 2011, рис. 50).

У 2019 р. за ініціативи Тростянецької ОТГ роботи на пам'ятці були відновлені Лівобережною археологічною експедицією Інституту археології НАН України (Жигола, Моця, Скороход 2020, с. 261). У 2020 р. роботи проводилися на першому підвищеному посаді, метою яких було збір інформації про планіграфічну структуру цієї частини пам'ятки. У культурному шарі та об'єктах зібрано керамічний матеріал різних археологічних культур та епох, що дозволяє виділити етапи заселення пам'ятки. I етап — на пам'ятці проживає осіле лісостепове населення скіфського часу VI—IV ст. до н. е. II етап пов'язаний із сіверянським населенням ромен-

* СЕРГЄЄВА Марина Сергіївна — доктор історичних наук, провідний науковий співробітник відділу археології Києва Інституту археології НАН України, ORCID 0000-0002-3785-0311, serhieieva_maryna@iananu.org.ua

ЖИГОЛА Віталій Сергійович — молодший науковий співробітник редакційно-видавничого відділу Інституту археології НАН України, ORCID 0000-0002-9420-4893, gjvredaktor@gmail.com

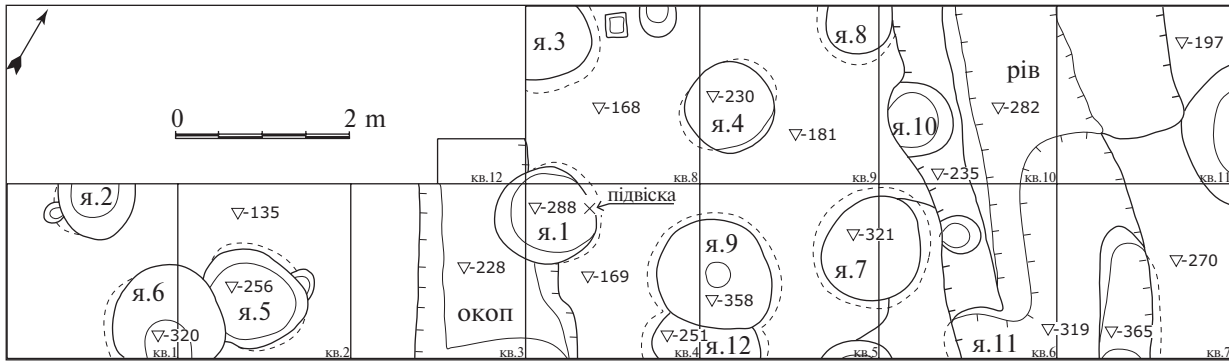


Рис. 1. План розкопу 1
 Fig. 1. Plan of the excavation site No. 1

ської археологічної культури, яке тут мешкало у IX — на початку XI ст. III етап датується XII — другою половиною XIII ст.

Для перевірки можливого місця в'їзду по сад і ймовірну наявність тут оборонних споруд було закладено Розкоп 1 на місці перепаду тераси вздовж сучасної дороги (рис. 1). У східній частині розкопу зафіксовано конструкції рову — зафіксована ширина у верхній частині 3,0 м, стінки похилі й під кутом йдуть до дна, яке має глибину 1,5 м від сучасної поверхні. Вздовж східного схилу рову йде пласка сходинка завширшки до 75 см. Конструкцію валу не вдалося зафіксувати, адже цю частину посаду неодноразово перебудовували і насип був повністю демонтований. За наявним керамічний матеріалом у рові його можна датувати у межах XII ст. Крім того, рiв перестає функціонувати у другій половині XII—XIII ст., коли на його місці влаштовуються пізніші зернові ями.

На решті площі розкопу 1 зафіксовано залишки господарської діяльності населення пам'ятки у вигляді зернових ям. Це круглі в плані ями викопані в глині, що мають дзвоноподібну форму — із розширенням стінок у середній та нижній частині, що збільшувало її корисний об'єм. Ями мають діаметр від 80 см до 1,7 м і глибину від 40 см до 2,0 м. Деякі мали обпалені стінки і дно, що покращувало міцність конструкції. Ями 6, 7, 9 мали горілий прошарок, що свідчить про руйнацію споруд у верхній частині об'єкта — дерев'яне покриття горловини ями. Це свідчить про одночасну загибель від вогню низки об'єктів. За стратиграфічними спостереженнями можна виділити два періоди функціонування ям. Так, яма 5 завглибшки 1,2 м була засипана від рівня материка, а поруч викопана яма 6 завглибшки 2,0 м. Так само неглибока яма 12 пізніше була прорізана більшою ямою 9. Усі об'єкти датують-

ся у межах XII—XIII ст. Вочевидь, збільшення глибини і об'єму ям для зберігання запасів свідчить про розвиток соціально-економічних процесів поселення у вказаний час, що може бути пов'язано зі збільшенням населення пам'ятки чи зі збільшенням експорту зерна. За планом можна прослідкувати два ряди ям, які йдуть паралельно дорозі. Таке розміщення може вказувати на використання цієї частини посаду в господарських цілях.

У центральній частині розкопу 1 було досліджено Яму 1 — кругла в плані яма із незначним підбоям вздовж східної стінки, діаметром 1,0 м, дно рівне на глибині 1,2 м від рівня материка (1,5 м від сучасної поверхні). Верхня західна частина ями була пошкоджена німецьким окопом 1943 р. до майже середини своєї глибини. Верхнє заповнення ями складалося з темно-сірого суглинку з вугликами і жовтої глини вздовж стінки (рис. 2). Нижче залягав майже горизонтальний шар темно-сірого суглинку. Саме в ньому і знайдено кістяний виріб з зооморфним зображенням. У цих шарах трапилися фрагменти кружального посуду, що датується XII—XIII ст. (рис. 2). Над дном ями залягали шари коричневого суглинку з прошарком вугликів, сіро-жовтого мішаного суглинку, жовтої глини і темно-сірого суглинку з вугликами. Ці шари також містили кераміку XII—XIII ст.

Різьблений виріб, виявлений у зазначеному об'єкті, виготовлений з рогової пластини. Його розміри 6,4 × 3,3 × 0,4 см, форма — овальна (рис. 3). Основну площину пластини заповнює фантастичне зооморфне зображення. Зображена істота має тулуб хижого звіра з двома крилами, довгу шию і голову хижого птаха із дзьобом і двома вухами. Наведені характеристики відповідають зображенням орлиноголових грифонів — популярних персонажів стародавнього і середньовічного мистецтва.

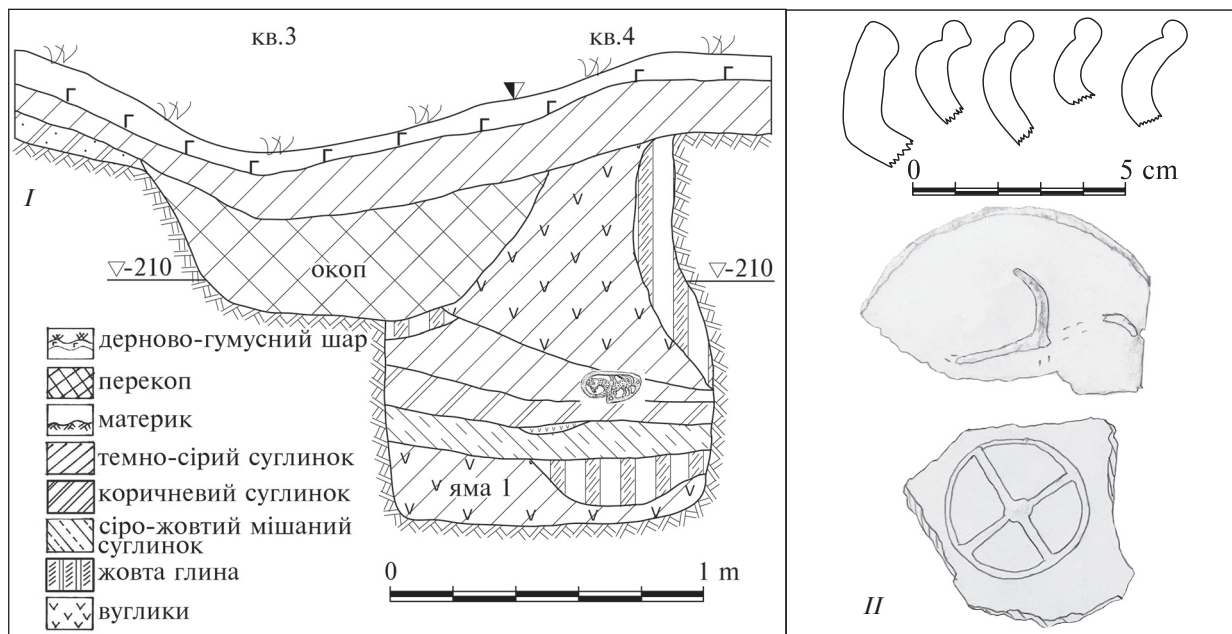


Рис. 2. Стратиграфія (I) і керамічний матеріал (II) ями 1
 Fig. 2. Stratigraphy (I) and ceramic material (II) of the pit No. 1

Загальна композиція виконана технікою наскрізного (ажурного) різьблення, а основні елементи фігури грифона (голова, крила, лапи, хвіст) змодельовані у техніці низького рельєфу з залученням елементів виїмчастої техніки. Краї пластини створюють рамку овальної форми із внутрішнім кутом між нижнім крилом і передньою лапою істоти. Фон між зображенням і бортиком вибраний. Грифон з'єднується з нею тільки вухами, лапами, крилами і хвостом, позаду є додаткова перемичка. Очі у вигляді врізаних овалів, без зіниць. На шиї зображено дві стрічки. Вуха трикутні, внутрішня частина оформлена виїмчастими трикутниками. Дзьоб поділений лінією на дві частини. Під ним є вузька борідка. Серповидні крила рельєфні, мають поділ двома паралельними врізаними лініями — зображення пір'я. Хвіст заокруглюється вгору і закінчується китицею, притаманною хвосту лева, яка має вигляд стилізованої рослинної деталі. Дещо нерівні конфігурації борозенок свідчать про використання різального знаряддя, радше за все ножа (рис. 4: 1, 2). Фактура шкіри істоти передана маленькими круглими виїмками. Судячи з дещо нерівних конфігурацій, вони були проверчені, ймовірно, кінцем того самого ножа (рис. 4: 3). Зображення опрацьовано з обох боків. Поверхня полірована. У задній частині пластини має отвір діаметром 3,0 мм.

Питання трактування виробу поки що залишається остаточно не вирішеним. Наявність

спеціально просвердленого отвору в задній частині дає підстави припускати, що платівку могли носити як підвіску. За умови використання тільки цього отвору, грифон мав висіти вниз головою, проте додатково могли використовувати отвір між вухами тварини. У цьому разі він набував горизонтального положення. Сліди потертостей від мотузки навколо отворів не простежені (рис. 4: 4), що може свідчити про відсутність тривалого використання пластини таким чином. Виріб могли використовувати також як накладку. Кістяні декоративні накладки різного функціонального призначення доволі часто входять у традиційний асортимент виробів косторізів. Водночас виробів з кістки, які можна трактувати як підвіски, обмаль і їх інтерпретація не є безспірною. Проти трактування виробу як накладки свідчить двобічне зображення на пластині, що у цьому випадку є недоцільним. Проте нема підстав заперечувати таке вторинне використання. Зазначимо, що для підвісок двобічний декор також не є обов'язковим. Можливим є також використання пластини як амулета або як декоративної деталі у якомусь іншому контексті.

Точні аналогії пластині з Зарічного нам невідомі, проте трактування образу грифона є доволі традиційним для давньоруської пластики XI—XIII ст. з різних матеріалів. З іншого боку, наскрізна техніка виконання декору виробів з кістки належить до мало поширених у косторізній традиції південних регіонів Русі, зокре-

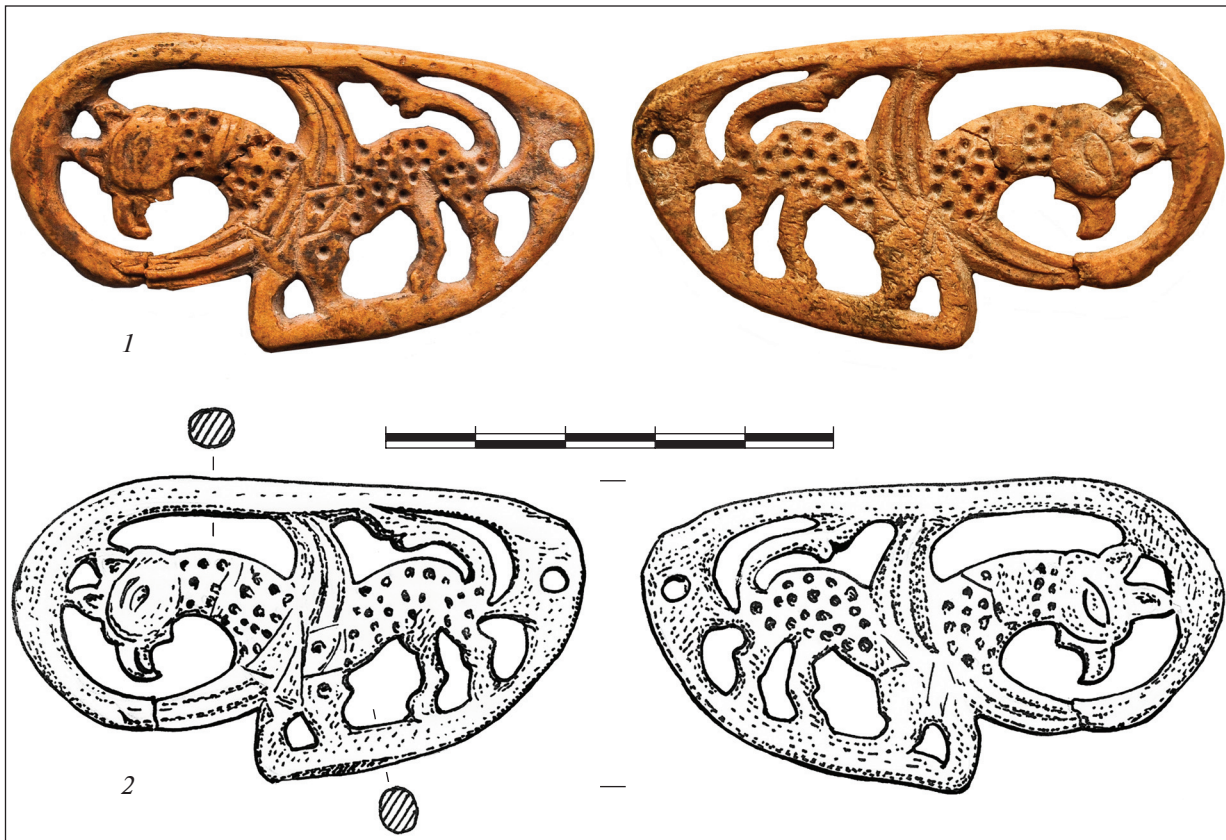


Рис. 3. Підвіска із зображенням грифона: 1 — фото; 2 — рисунок

Fig. 3. Pendant with the image of a griffin: 1 — photo; 2 — drawing

ма Дніпровського лівобережжя. Можна згадати лише окремі вироби з прорізним декором, здебільшого геометричним (Сергеева 2019, с. 276). Одним з небагатьох виключень є накладка з зображенням грифона з Києва з елементами ажурного різьблення (Сергеева 2011, с. 142—143, табл. 61: 9; 62: 5), проте її походження під питанням: стиль зображення сягає північноєвропейських зразків і має аналогії у мистецтві Новгороді (Сергеева 2015, с. 251—252, рис. 5: 2). Отже цей виріб не можна розглядати як аналогію до пластини з Зарічного. Наскрізне різьблення зустрічається, з одного боку, на Півночі Русі, прикладом чого є новгородські кістяні декоративні пластини з біоморфним декором (Колчин, Янин, Ямщиков 1985, рис. 155—161, 163—164). З іншого боку, прорізний декор в композиціях різного ступеню складності притаманний художній косторізній продукції Візантії і території візантійського культурного впливу. Зокрема такі вироби відомі у Криму (Пущко 2011, рис. 1) і в Болгарії (Ангелов 1980, обр. 176; Атанасов 1987, табл. VII: 2). Звернемо увагу на те, що образ грифона у дрібній пластичі з різних матеріалів найбільш поширений саме у цьому регіоні. Найбільш яскравим при-

кладом є Болгарія, де поширені металеві вироби дрібної пластики з ажурним декором. Серед них виділимо наконечники поясів VIII — початку IX ст. (Дончева, Николов 2019) і бронзові пластини IX—X ст. з Преслава (Ваклинов, Ваклинова 1983, рис. 12; Овчаров 1985, с. 155, обр. 4) і з фортеці «Крумово кале» (Ваклинов, Ваклинова 1983, рис. 32), які також презентують грифонів з вирізаним фоном. Незважаючи на те, наведені приклади відносяться до більш раннього часу, не виключена їхня роль у подальшому розвитку подібних зображень. Загалом вплив декору металевої пластики на косторізну на інших прикладах (орнаментика) неодноразово простежували різні дослідники (Бочаров 1983, с. 111—112; Сагайдак 1991, с. 94; Зоценко, Брайчевська 1993, с. 89). Не суперечить висновкам про східні або візантійські витoki зображеному образу також загальна композиція: грифон нібито вписаний у коло, яке формує бортик виробу. Зображення тварин, вписані в коло були найбільш поширені на середньовічних тканинах і в торевтиці саме у мистецтві Візантії та Ірану (Орлов 1973, с. 90).

Отже, є всі підстави констатувати походження сюжету і композиції пластини з Заріч-

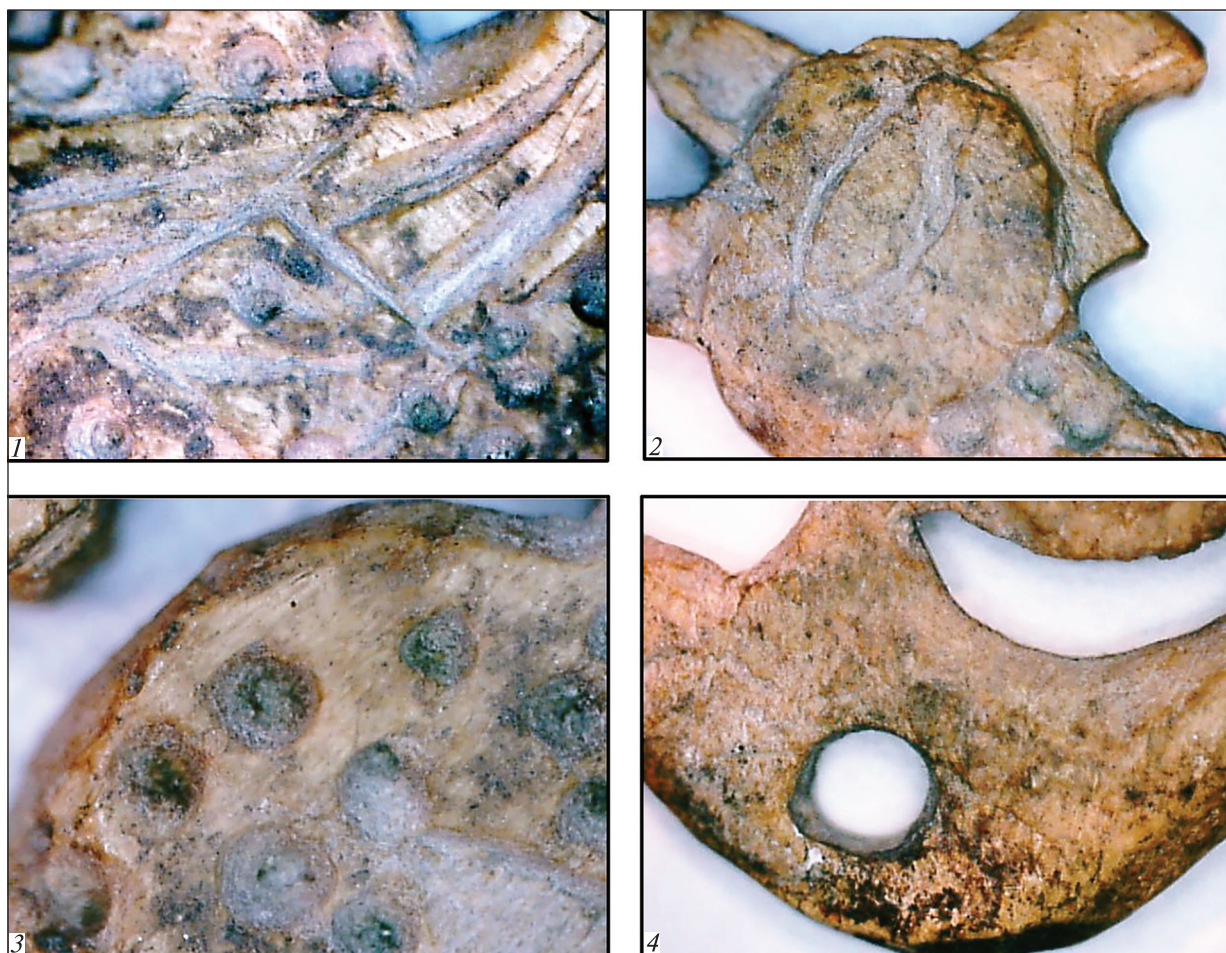


Рис. 4. Підвіска із зображенням грифона: деталі: 1, 2 — борозенки і моделювання голови — робота різальним знаряддям; 3 — форма ямок, які моделюють фактуру тулубу; 4 — форма отвору

Fig. 4. Pendant with the image of a griffin: details: 1, 2 — grooves and modeling of the head — work with a cutting tool; 3 — the shape of dimples, which imitate the texture of the body; 4 — hole shape

ного з Візантії, Південної Європи або Близького Сходу. Враховуючи техніку виконання, можна припускати, що зазначений виріб є імпортом, проте не виключено його виготовлення на місці за зразком імпортного предмету дрібної пластики або мандруючим майстром — носієм відповідної традиції ремісничих технологій.. Враховуючи, що така практика була широко розповсюджена у середньовіччі і добре засвідчена для художньої кистки всього давньоруського періоду (Сергеева 2015), таке припущення здається цілком імовірним.

Щодо вибору сюжету для зображення, він є цілком зрозумілим. Орлиноголовий грифон у стародавньому і середньовічному мистецтві є символічним персонажем, який втілює низку уявлень. Цей образ з позиції іконографії і семантики сягає традицій Давнього Сходу, де він в'являється наприкінці IV — на початку III тис. до н. е. (Khazai 1978). Історію і семантику середньовічних зображень грифонів неоднора-

зово аналізували різні автори (Вагнер 1976, с. 252—255; Дончева-Петкова 1979; Мацьна 1999, с. 22; Білик 2017 та ін.), що позбавляє нас необхідності їх детального аналізу. Підбиваючи підсумки попередніх досліджень, зазначимо, що до I тис. до н.е. формуються його певні іконографічні типи, які поширюються за межами Передньої Азії, включаючи серед кочівників Євразії і античну культуру. Пізніше цей язичницький образ був засвоєний і розвинений християнським мистецтвом. Істота з поєднанням сили орла і лева стала покровителем воїнів, а потім і геральдичним знаком соціальної верхівки, включаючи царюючих осіб. У середньовічному європейському мистецтві образ грифона є спадщиною, з одного боку античних традицій, з іншого боку — степових, які розвивалися самостійно.

Символічне значення зображень зазначеної істоти коротко можна звести до кількох аспектів, серед яких важливими є:

1) зв'язок з владою, у тому числі в її сакральних аспектах. Відовідно репрезентативний характер образу. Приклад — зображення на інсигніях влади з Сахнівки (Макарова 1975, табл. 12) і Преслава (Атанасов 1999, обр. 69). Значимо, що на інсигніях і на деяких рельєфах на фасадах соборів персонаж пов'язаний з сюжетом піднесення Олександра Македонського. Приклади цієї самої символіки також — грифони на широковідомих шоломі князя Ярослава Всеволодовича і оздобленні турячого рогу з Чорної Могили. У контексті князівської влади також іноді розглядаються рельєфні плитки з грифонами з Галича (Білик 2017, с. 72);

2) зв'язок з воїнською символікою. У цьому зв'язку згадаємо, наприклад, гарнітуру болгарських поясів, накладки на сідло XII ст. з Новгорода (Хорошев, 2004, рис. 5: 1, 2) та ін.;

3) апотропеїчне значення. З ним пов'язані зображення на деталях одягу, прикрасах та ін., не обов'язково чоловічих. У цьому зв'язку згадаємо зображення грифонів на колтах (Макарова 1986, рис. 17: 109; 18: 132, 141; Білик 2017, рис. 2), які є частиною жіночого костюму;

4) космологічний статус грифона (зокрема зображення біля світового дерева) тісно пов'язана з іншими, зазначеними вище.

Всі значення можуть пов'язуватися між собою, проте конкретну символіку того чи іншого зображення слід розглядати у контексті використання виробу. З контексту виявлення декоративної пластини з Зарічного (на посаді, поза контекстом об'єктів, пов'язаних з соціальною верхівкою) можна насамперед припускати її роль як оздоблення, яке, крім суто естетичного навантаження, могло в ув'язненні свого власника виконувати охоронні функції.

Підбиваючи підсумки, зазначимо перспективність подальшого вивчення проаналізованого декоративного виробу у контексті дослідження місця і ролі виробів художнього ремесла, зокрема косторізного, у побутовій культурі населення Київської Русі.

- Ангелов, Н. 1980. *Патриаршеският комплекс на Царевец през XII—XIV век*. Царевград Търнов, 3.
- Атанасов, Г. 1987. Средновековни костни изделия от Силистра. *Известия на Народния музей — Варна*, 23 (38), с. 101-115.
- Атанасов, Г. 1999. *Инсигниите на средновековните български владетели: корони, скиптри, сфери, оръжия, костюми, накити*. Плевен: Издателство: Евразия-Абагар.
- Багалеи, Д. И. 1905. Объяснительный текст к археологической карте Харьковской губернии. *Труды XII Археологического съезда*. Москва.
- Берест, Ю. М., Осадчий, Е. М. 2001. Нові дані про дослідження Шпилівського та Заріченського археоло-

- гічних комплексів. *Археологічний літопис Лівобережної України*, 1, с. 101-106.
- Білик, О. В. 2017. Образ грифона в галицькому середньовічному мистецтві. *Мистецтвознавчі записки*, 32, с. 67-76.
- Бочаров, Г. Н. 1983. Резьба по кости в Новгороде (X—XV века). В: Ямшиков, С. (сост.). *Древний Новгород. История. Искусство. Археология*. Москва: Наука, с. 111-140.
- Вагнер, Г. К. 1976. Судьбы образов звериного стиля в древнерусском искусстве. В: Мелюкова, А. И., Мошкова, М. Г. (ред.). *Скифо-сибирский звериный стиль в искусстве народов Евразии*. Москва: Наука, с. 250-257.
- Ваклинов, С., Ваклинова, М. 1983. *Съкровището от Над Сент Миклош*. София: Държавно Издателство «Септември».
- Дончева, С., Николов, Н. 2019. Прорезни ажурни коланни краища с изображения на грифони. *История и култура на България и българите (IX—XIX в.)*. Исторически изследвания и археологически приноси в памет на проф. д-р Валентин Плетньов (Acta Musei Varnaensis, XIII, 1), с. 135-152.
- Дончева-Петкова, Л. 1979. Грифонът в изкуството на средновековна България. *Археология*, 21 (4), с. 22-40.
- Жигола, В. С., Моця, О. П., Скороход, В. М. 2020. Розвідки на Заріченському археологічному комплексі. *Археологічні дослідження в Україні в 2019 р.*, с. 261.
- Зоценко, В. М., Брайчевська, О. А. 1993. Ремісничий осередок XI—XII ст. на Київському Подолі. В: Толочко, П. П. (ред.). *Стародавній Київ. Археологічні дослідження 1984—1989 рр.* Київ, 1993, с. 43-103.
- Колчин, Б. А., Янин, В. Л., Ямшиков, С. В. 1985. *Древний Новгород. Прикладное искусство и археология*. Москва: Искусство.
- Коротя, О. В. 2010. *Облікова картка на об'єкт культурної спадщини — городище та поселення у с. Зарічне Заріченської сільської ради Тростянецького р-ну Сумської обл.*
- Кучера, М. П., Сухобоков, О. В. 1971/17а. Звіт про роботу Лівобережного розвідзагону Інституту археології АН УРСР за 1971 р. *Наковий архів Інституту археології НАН України*.
- Макарова, Т. И. 1975. *Перегородчатые эмали Древней Руси*. Москва: Наука.
- Макарова, Т. И. 1986. *Черное дело Древней Руси*. Москва: Наука.
- Мацына, А. И. 1999. Грифон. К содержанию образа. *Вестник Челябинского университета*. Серия 1. История, 1, с. 15-34.
- Овчаров, Д. 1985. Разкопки и проучвания на източната стена на вътрешния град в Преслав (1970—1976). *Плиска—Преслав*, 4, с. 132-160.
- Орлов, Р. С. 1973. Зображення звірів на візантійських пряжках X ст. *Археология*, 11, с. 86-93.
- Осадчий, Е. М. 2011. *Пам'ятки військової історії Північно-Західної Слобожанщини XVII ст.* Суми.
- Приймак, В. В. 1990. Охранные исследования памятников VIII—X вв. в Верхнем Поворосклье. *Археологические исследования на Полтавщине*, с. 81-83.
- Приймак, В. В., Осадчий, Е. М., Берест, Ю. М. 2003. Дев'ятнадцятий сезон Сумської археологічної експедиції. *Археологічні відкриття в Україні 2001—2002 рр.*, с. 231-232.
- Пуцко, В. Г. 2011. Візантійське пластичне мистецтво середньовічного Криму. *Археология*, 4, с. 45-59.
- Сагайдак, М. А. 1991. *Давньокіівський Поділ: Проблеми топографії, стратиграфії, хронології*. Київ: Наукова думка.
- Сергеева, М. С. 2011. *Косторізна справа у Стародавньому Києві*. Київ: КНТ.

- Сергеева, М. С. 2015. К вопросу о внешнем факторе развития художественной резьбы по кости в Южной Руси. *Древности 2014–2015*, с. 244–256.
- Сергеева, М. С. 2019. *Косторізне та деревообробні ремесла на території Південної Русі*. Дис. д. і. н. Інститут археології НАН України.
- Третьяков, П. Н. 1938. Предварительный отчет о работах по изучению памятников дофеодалной эпохи верхнего течения р. Ворскла. *Науковий архів Інститута археології НАН України. Фонд Всеукраїнського археологічного комітету*, 59, Спр. 644.
- Третьяков, П. М. 1947. Стародавні слов'янські городища у верхній течії Ворскли. *Археологія*, 1, с. 123–140.
- Филарет (Гумилевский Д. Г.). 1857. *Историко-статистическое описание Харьковской епархии*, Т. 3.
- Хорошев, А. С. 2004. Седло начала XIII в. из Новгорода. В: Макаров, Н. А. Чернецов, А. В., Лопатин, Н. В. (ред). *Восточная Европа в Средневековье: К 80-летию В. В. Седова*. Москва: Наука, с. 329–341.
- Шрамко, Б. А. 1960/27 Отчет о работе скифо-славянской экспедиции Харьковского Госуниверситета в 1960 году. *Наковий архів Інституту археології НАН України*.

Надійшла 09.10.2020

М. С. Сергеева¹, В. С. Жигола²

¹ Доктор исторических наук, ведущий научный сотрудник отдела археологии Киева Института археологии НАН Украины, ORCID 0000-0002-3785-0311, serhieieva_maryna@iananu.org.ua

² Младший научный сотрудник редакционно-издательского отдела Института археологии НАН Украины, ORCID 0000-0002-9420-4893, gvjredaktor@gmail.com

ХУДОЖЕСТВЕННАЯ РЕЗНАЯ КОСТЬ ИЗ С. ЗАРЕЧНОЕ

В статье вводится в научный оборот и анализируется декоративная пластина из рога с изображением грифона, найденная в 2020 г. на посаде городища у с. Заречное (Тростянецкий район Сумской обл.). Изделие происходит из объекта, датированного XII—XIII в.

Общая композиция декора изделия выполнена в технике сквозной резьбы. Основные элементы фигуры грифона (голова, крылья, лапы, хвост) смоделированы в технике низкого рельефа с использованием элементов выемчатой техники.

Возможная интерпретация изделия — подвеска, накладка или декоративная деталь иного использования.

Стиль изображения грифона является довольно традиционным для древнерусской пластики XI—XIII вв. Он также имеет аналогии в декоративно-прикладном искусстве Византии, Болгарии, Ближнего Востока. Однако сквозной декор изделий из кости не был распространен в косторезной традиции в южных регионах Руси. Техника изготовления изделия может указывать на его импортное происхождение (скорее всего из Крыма или Болгарии). Не исключено также изготовление изделия на месте по импортному образцу или странствующим мастером.

Символическое значение изображений грифона можно свести к нескольким аспектам: 1) связь с властью, в том числе в ее сакральных аспектах (элементы украшений элиты); 2) связь с воинской символикой (изображения на поясных накладках, деталях седла); 3) охранная символика на элементах одежды, украшений как мужских, так и женских; 4) космологический статус грифона (в частности изображение возле мирового дерева) тесно связана с вышеописанными.

Из контекста выявления декоративной пластины с Заречного (на посаде, вне контекста объектов, связанных с социальной верхушкой) можно прежде всего предполагать его роль в качестве изделия, которое, помимо чисто эстетической нагрузки, могло в представлениях своего владельца выполнять охранные функции.

К л ю ч е в ы е с л о в а: Киевская Русь, XII—XIII вв., декоративно-прикладное искусство, косторезное ремесло, зооморфные изображения, грифон.

Maryna S. Serhieieva¹, Vitalii S. Zhyhola²

¹ D.Sc. in History, Leading researcher of Kyiv Archaeology Department, Institute of Archaeology, National Academy of Sciences of Ukraine, ORCID 0000-0002-3785-0311, serhieieva_maryna@iananu.org.ua

² Research associate in the Editing and Publishing Department of the Institute of Archaeology, National Academy of Sciences of Ukraine, ORCID 0000-0002-9420-4893, gvjredaktor@gmail.com

ARTISTIC CARVED BONE FROM ZARICHNE VILLAGE

In the article a decorative antler plaque with the image of griffin found in 2020 in the unfortified part of the hill-fort near Zarichne village (Trostanetskyi district, Sumy Region) is analyzed. The item comes from an object dated from the 12—13th centuries.

General decorating composition of the product is carved in the through groove technique. The main elements of the griffin figure (head, wings, paws and tail) were modeled in low relief technique using elements of incised carving.

A possible interpretation of the item is a pendant, bracket or other decorative piece.

The style of the griffin image is quite traditional for Ancient Rus plastic art of the 11—13th c. However, the through groove decoration of bone products was not common in the bone carving tradition in the southern regions of Rus. The

manufacturing technique of the item may indicate its imported origin (most likely from the Crimea or Bulgaria). It is also possible a local manufacturing as an imitation of the imported sample or by an itinerant craftsman.

The symbolic meaning of the griffin images can be reduced to several aspects: 1) the connection with the authorities (governance), including in its sacred aspects (elements of the elite's ornaments); 2) connection with military symbols (images on belt pads, saddle details); 3) security symbols on details of clothes, jewelry, both male and female; 4) the cosmic symbolism of the griffin (in particular, the image near the "world tree") is closely related to the above.

From the context of a decorative plaque from Zarichne (the unfortified part of the hill-fort, outside the social elite's objects), one can assume its role as a product that, in addition to a purely aesthetic load, could perform protective functions in the ideas of its owner.

Key words: Kyivan Rus, XII–XIIIth c., decorative art, bone carving craft, zoomorphic images, griffin.

References

- Angelov, N. 1980. *Patriarsheskiiat kompleks na Tsarevets prez XII-XIV vek*. Tsarevgrad Trnov, 3.
- Atanasov, G. 1987. Srednovekovni kostni izdeliia ot Silistra. *Izvestiia na Narodniia muzei - Varna*, 23 (38), p. 101-115. <https://doi.org/10.36576/summa.3202>
- Atanasov, G. 1999. *Insigniite na srednovekovnite blgarski vladeteli: koroni, skiptri, sferi, orzhiia, kostiumi, nakiti*. Pleven: Izdatelstvo: Evraziia-Abagar.
- Bagalei, D. I. 1905. Obiasnitelnyi tekst k arheologicheskoi karte Kharkovskoi gubernii. *Trudy XII Arkheologicheskogo sezda*. Moskva.
- Berest, Yu. M., Osadchyi, Ye. M. 2001. Novi dani pro doslidzhennia Shpylivskoho ta Zarichnenskoho arheolohichnykh kompleksiv. *Arkheolohichnyi litopys Livoberezhnoi Ukrainy*, 1, p. 101-106.
- Bilyk, O. V. 2017. Obraz hryfona v halytskomu srednovichnomu mystetstvi. *Mystetstvoznavchi zapysky*, 32, p. 67-76.
- Bocharov, G. N. 1983. Rezbа po kosti v Novgorode (X-XV veka). In: Yamshchikov, S. (ed.). *Drevnii Novgorod. Istorii. Iskusstvo. Arkheologii*. Moskva: Nauka, p. 111-140.
- Vagner, G. K. 1976. Sudby obrazov zverinogo stilia v drevnerusskom iskusstve. In: Meliukova, A. I., Moshkova, M. G. (eds.). *Skifo-sibirskii zverinyi stil v iskusstve narodov Evrazii*. Moskva: Nauka, p. 250-257.
- Vaklynov, S., Vaklynova, M. 1983. *Skrovishcheto ot Nad Sent Miklosh*. Sofii: Drzhavno Izdatelstvo 'Septemvri'.
- Doncheva, S., Nikolov, N. 2019. Proreznii azhurni kolanni kraishcha s izobrazheniia na grifoni. *Istorii i kultura na Blgariia i blgarite (IX-XIX v.)*. *Istoricheski izsledvaniia i arheologicheski prinosi v pamet na prof. d-r Valentin Pletnov* (Acta Musei Varnaensis, XIII, 1), p. 135-152.
- Doncheva-Petkova, L. 1979. Grifont v izkustvoto na srednovekovna Blgariia. *Arheologia*, 21 (4), p. 22-40.
- Zhyhola, V. S., Motsia, O. P., Skorokhod, V. M. 2020. Rozvidky na Zarichnenskomu arheolohichnomu kompleksi. *Arkheolohichni doslidzhennia v Ukraini v 2019 r.*, p. 261.
- Zotsenko, V. M., Braichevska, O. A. 1993. Remisnychy oseredok XI-XII st. na Kyivskomu Podoli. In: Tolochko, P. P. (ed.). *Starodavnii Kyiv. Arkheolohichni doslidzhennia 1984-1989 rr*. Kyiv, 1993, p. 43-103.
- Kolchin, B. A., Yanyn, V. L., Yamshchikov, S. V. 1985. *Drevnii Novgorod. Prikladnoe iskusstvo i arheologii*. Moskva: Iskusstvo.
- Korotia, O. V. 2010. *Oblikova kartka na obiekt kulturnoi spadshchyny - horodyshche ta poselennia u s. Zarichne Zarichnenskoi silskoi rady Trostianetskoho r-nu Sumskoj obl.*
- Kuchera, M. P., Sukhobokov, O. V. 1971/17a. Zvit pro robotu Livoberezhnogo rozvidzahonu Instytutu arheolohii AN URSS za 1971 r. *Nakovy arkhiv Instytutu arheolohii NAN Ukrainy*.
- Makarova, T. I. 1975. *Peregordchatye emali Drevnei Rusi*. Moskva: Nauka.
- Makarova, T. I. 1986. *Chernevoe delo Drevnei Rusi*. Moskva: Nauka.
- Matsyna, A. I. 1999. Grifon. K sodержaniuu obraza. *Vestnik Cheliabinskogo universiteta*. Serii 1. Istorii, 1, p. 15-34.
- Ovcharov, D. 1985. Razkopki i prouchvaniia na iztochnata stena na vtreshniia grad v Preslav (1970-1976). *Pliska-Preslav*, 4, p. 132-160.
- Orlov, R. S. 1973. Zobrazhennia zviriv na vizantiiskikh priazhkakh X st. *Arheologia*, 11, p. 86-93.
- Osadchyi, Ye. M. 2011. *Pamiatky viiskovoi istorii Pivnichno-Zakhidnoi Slobozhanshchyny XVII st*. Sumy.
- Pryimak, V. V. 1990. Okhrannye issledovaniia pamiatnikov VIII-X vv. v Verkhnem Povorskle. *Arkheologicheskye issledovaniia na Poltavshchynе*, p. 81-83.
- Pryimak, V. V., Osadchyi, Ye. M., Berest, Yu. M. 2003. Deviatnadtsiatyi sezon Sumskoj arheolohichnoi ekspeditsii. *Arkheolohichni vidkryttia v Ukraini 2001-2002 rr.*, p. 231-232.
- Putsko, V. H. 2011. Vizantiiske plastychne mystetstvo srednovichnogo Krymu. *Arheologia*, 4, p. 45-59.
- Sahaidak, M. A. 1991. *Davnokiyivskiy Podil: Problemy topografii, stratyhrafii, khronolohii*. Kyiv: Naukova dumka.
- Serhieieva, M. S. 2011. *Kostorizna sprava u Starodavnomu Kyievi*. Kyiv: KNT.
- Serheeva, M. S. 2015. K voprosu o vneshnem faktore razvitiia khudozhestvennoi rezby po kosti v Yuzhnoi Rusi. *Drevnosti 2014-2015*, p. 244-256.
- Serhieieva, M. S. 2019. *Kostorizne ta derevoobrobni remesla na terytorii Pivdennoi Rusi*. Dys. d. i. n. Instytut arheolohii NAN Ukrainy.
- Tretiakov, P. N. 1938. Predvaritelnyi otchet o rabotakh po izucheniiu pamiatnikov dofeodalnoi epokhi verkhnego techeniia r. Vorskla. *Nakovy arkhiv Instytutu arheolohii NAN Ukrainy. Fond Vseukrainskoho arheolohichnogo komitetu*, 59, Spr. 644.
- Tretiakov, P. M. 1947. Starodavni slovianski horodyshcha u verkhniu techii Vorskly. *Arheologia*, 1, p. 123-140.
- Filaret (Humylevskiy D. G.). 1857. *Istoriko-statisticheskoe opisaniie Kharkovskoi eparkhii*, T. 3.
- Khoroshev, A. S. 2004. Sedlo nachala XIII v. iz Novhoroda. In: Makarov, N. A., Chernetsov, A. V., Lopatin, N. V. (eds.). *Vostochnaia Evropa v Srednevekove: K 80-letiiu V. V. Sedova*. Moskva: Nauka, p. 329-341.
- Shramko, B. A. 1960/27 Otchet o rabote skifo-slavianskoi ekspeditsii Kharkovskogo Gosuniversiteta v 1960 godu. *Nakovy arkhiv Instytutu arheolohii NAN Ukrainy*.