



АРХЕОЛОГІЯ

НАУКОВИЙ ЖУРНАЛ – ЗАСНОВАНИЙ У 1947 Р.
ВИДАЄТЬСЯ ЩОКВАРТАЛЬНО

КИЇВ • 1 • 2021

Головний редактор

ЧАБАЙ В. П., член-кореспондент НАН України, Інститут археології НАН України

Заступник головного редактора

ТОЛОЧКО П. П., академік НАН України, Інститут археології НАН України

Відповідальний секретар

ГАВРИЛЮК Н. О., доктор історичних наук, Інститут археології НАН України

Редакційна колегія

БОЛТРИК Ю. В., кандидат історичних наук, Інститут археології НАН України

БОРОФКА Н., доктор хаб., Німецький археологічний інститут, ФРН

БРАУНД Д., професор, доктор хаб., Університет Екзетера, Великобританія

БРУЯКО І. В., доктор історичних наук, Одеський археологічний музей НАН України

БУЙСЬКИХ А. В., доктор історичних наук, Інститут археології НАН України

ДЖІНДЖАН Ф., професор, доктор хаб., почесний професор університету Париж 1 Пантеон Сорбонна, Франція

ЗАЛІЗНЯК Л. А., професор, доктор історичних наук, Національний університет «Києво-Могилянська академія»

ІВАКІН В. Г., кандидат історичних наук, Інститут археології НАН України

ІВАНЧИК А. І., член-кореспондент РАН та Франції, Національний центр наукових досліджень, Франція

КАЙЗЕР Е., професор, доктор хаб., Вільний університет Берліну, ФРН

КОРВІН-ПІОТРОВСЬКИЙ О. Г., кандидат історичних наук, Інститут археології НАН України

МОЦЯ О. П., член-кореспондент НАН України, Інститут археології НАН України

ОТРОЩЕНКО В. В., професор, доктор історичних наук, Національний університет «Києво-Могилянська академія»

ПЕТРАУСКАС О. В., кандидат історичних наук, Інститут археології НАН України

ПОТЄХІНА І. Д., кандидат історичних наук, Інститут археології НАН України

СКОРИЙ С. А., професор, доктор історичних наук, Інститут археології НАН України

ФОРНАСЬЕ Й., професор, доктор, Гете університет Франкфурта-на-Майні, ФРН

ХОХОРОВСКИ Я., професор, доктор хаб., Інститут археології Ягеллонського університету, Польща



ARHEOLOGIA

SCIENTIFIC JOURNAL – FOUNDED IN 1947

FREQUENCY: QUARTERLY

KYIV • 1•2021

Editor-in-Chief

CHABAI V. P., Corresponding Member of the NAS of Ukraine, Institute of Archaeology of the National Academy of Sciences of Ukraine

Deputy editor-in-Chief

TOLOCHKO P. P., Academician of the NAS of Ukraine, Institute of Archaeology of the National Academy of Sciences of Ukraine

Executive Secretary

GAVRYLYUK N. O., DSc in History, Institute of Archaeology of the NAS of Ukraine

Editorial Board

BOLTRYK Yu. V., PhD in History, Institute of Archaeology of the NAS of Ukraine

BOROFFKA N., Professor, Dr. Hab., German Archaeological Institute, Germany

BRAUND D., Professor, Dr. Hab., University of Exeter, UK

BRUIAKO I. V., DSc in History, Odessa Archaeological Museum of the NAS of Ukraine

BUISKIKH A. V., DSc in History, Institute of Archaeology of the NAS of Ukraine

CHOCHOROWSKI J., Professor, Dr. Hab., Institute of Archaeology of Jagiellonian University, Poland

DJINDJIAN F., Professor, Dr. Hab., Professor of the University of Paris 1 Pantheon Sorbonne, France

IVAKIN V. G., PhD in History, Institute of Archaeology of the NAS of Ukraine

IVANCHIK A. I., Corresponding Member of the Russian Academy of Sciences, National Center for Scientific Research of France

FORNASIER J., Professor, Doctor, Goethe University Frankfurt am Main, Germany

KAIZER E., Professor, Dr. Hab., Free University of Berlin, Germany

KORVIN-PIOTROVSKYI O. G., PhD in History, Institute of Archaeology of the NAS of Ukraine

MOTSIA O. P., Corresponding Member of the NAS of Ukraine, Institute of Archaeology of the NAS of Ukraine

OTROSHCHENKO V. V., Professor, DSc in History, National University of Kyiv-Mohyla Academy

PETRAUSKAS O. V., PhD in History, Institute of Archaeology of the NAS of Ukraine

POTEKHINA I. D., PhD in History, Institute of Archaeology of the NAS of Ukraine

SKORYI S. A., Professor, DSc in History, Institute of Archaeology of the NAS of Ukraine

ZALIZNYAK L. L., Professor, DSc in History, National University of Kyiv-Mohyla Academy

ЗМІСТ

CONTENTS



Статті

- GULIYEVA Z. K. The Origin of Kultepe Culture 5
ІВАНОВА С. В. Найдавніші кургани як знакова система 17
ВЕРТІЄНКО Г. В. Коштовні метали у світоглядній системі давніх іраномовних народів за текстами Авести 29
ІВЧЕНКО А. В. Нові матеріали з розкопу «Орієнт» некрополя Ольвії 38
ОСИПЕНКО М. С. Тильники канчука зі спеціальним виступом XI—XIII ст. (за матеріалами Національного музею історії України) 54

Articles

- GULIYEVA Z. K. The Origin of Kultepe Culture 5
IVANOVA S. V. Ancient Burial Mounds as a Symbolic System 17
VERTIENKO H. V. Precious Metals in the Worldview System of Ancient Iranian-Speaking Peoples on the Texts of Avesta 29
IVCHENKO A. V. New Materials From Excavation «Orient» at Olbian Necropolis 38
OSYPENKO M. S. Horse Whip Pommels With a Special Protrusion of the XI—XIII Centuries (Based on the Materials of the National Museum of History of Ukraine) 54



Публікації археологічного матеріалу

- ЗАБАВІН В. О., НЕБРАТ С. Г. Нові поховання передскіфського часу з Північно-Східного Приазов'я 72
ГУЦАЛ А. Ф., ГУЦАЛ В. А., МОГИЛОВ О. Д. Ранньоскіфський курган з кремацією на Західному Поділлі 86
БУЙСЬКИХ А. В., ГАРКУША Н. М., ЧЕПКАСОВА М. І. Архітектурна теракота з Ольвії за розкопками 1920-х рр. 96
КОЗЛЕНКО Р. О., ПУКЛІНА О. О. Теракоти римського часу з Нижнього міста Ольвії в зібранні Національного музею історії України 108

Publication of Archaeological Material

- ZABAVIN V. O., NEBRAT S. H. New Burials of the Pre-Scythian Time From the North-Eastern Azov Area 72
HUTSALA F., HUTSALV. A., MOHYLOVO. D. Early Scythian Barrow With Cremation on the Western Podillia 86
BUIISKYKH A. V., HARKUSHA N. M., CHERKASOVA M. I. Architectural Terracotta From Olbia According to Excavations of the 1920-ies 96
KOZLENKO R. O., PUKLINA O. O. Roman Terracottas From the Lower City of Olbia From the Collection of the National Museum of the History of Ukraine 108



Історія науки

ГАВРИЛЮК Н. О. Початок вивчення палеоекономіки в українській археології (До 100-річчя від дня народження Б. А. Шрамка)

118

History of Science

GAVRYLYUK N. A. The Beginning of the Palaeoeconomics Study in Ukrainian Archaeology (To the 100th Anniversary of B. A. Shramko's Birth)



Рецензії

РУДИЧ Т. О. Рец.: О. Козак, І. Потехіна, Т. Слободян, В. Гупало. Методичні рекомендації з польової антропології

127

Book Review

RUDYCH T. O. Rev.: O. Kozak, I. Potiekhina, T. Slobodian, V. Hupalo. Methodical Recommendations on Field Anthropology

ПАПАКІН А. Г. Рец.: А. В. Симоненко. Сарматские всадники Северного Причерноморья

132

PAPAKIN A. H. Rev.: A. V. Symonenko. Sarmatian Horsemen of the Northern Black Sea Coast



Хроніка

До 70-річчя Леоніда Залізняка

136

News Review

To the 70th Anniversary of Leonid Zalizniak

А. В. Івченко *

НОВІ МАТЕРІАЛИ З РОЗКОПА «ОРІЄНТ» НЕКРОПОЛЯ ОЛЬВІЇ

На некрополі Ольвії десять років досліджується широкою площею розкоп «Орієнт». Ця територія використовувалася впродовж майже усього періоду існування античної Ольвії виключно для відправлення поховально-поминальних та пов'язаних з ними обрядів, зокрема у римській час. Саме для цього періоду тут зафіксовано максимальну щільність та кількість поховальних об'єктів у порівнянні з попередніми періодами та велику кількість їх типів. Тому виникла необхідність залучення до наукового обігу нового значного масиву археологічного матеріалу.

Ключові слова: античний час, Ольвія, некрополь, поховання, поховально-поминальні ритуали, підбій, склеп.

Розкоп «Орієнт» некрополя Ольвії досліджується з 2010 р. З цього часу до 2019 р. включно на площі 1064 м² (Буйських, Івченко 2019, с. 4–5) було знайдено 70 античних (з середини VI ст. до н. е. до кінця II ст. н. е.) поховань різного типу та 62 інших об'єкти, що були пов'язані з поховально-поминальною традицією. Загальну характеристику розкопу та аналіз пам'яток пізньоархаїчного—ранньокласичного, класичного, пізньокласичного—елліністичного часу, що досліджено до 2018 р. включно, було представлено в іншій роботі (Івченко 2019) (рис. 1)¹. Римський період там було розглянуто лише конспективно. Ця стаття присвячена аналізу комплексів римського часу (рис. 2)².

У римський час територія розкопу «Орієнт», у порівнянні з попередніми періодами існування полісу, була найбільш віддаленою від житлової частини ольвійського городища,

а насиченість об'єктами була максимальною. Тут знайдено 24 поховання та десять інших об'єктів³. За конструкцією поховальні комплекси розподіляються на кам'яні склепи, ґрунтові склепи, підбійні поховання у дромосах ґрунтових склепів, поховання у підбоях, поховання ямні, поховання ямні в амфорах.

Єдиний кам'яний склеп (16/1)⁴ було знайдено у південно-східній частині розкопу (Івченко 2016, с. 13–30, табл. 5–20, 38–40, 50–52). Він складався з прямокутної скрині з двохсклилим перекриттям без дромосу (рис. 3: 1; 4: 1), був орієнтований з півдня — південного сходу на північ — північний захід. У шарі передматерикового суглинку з рівня давньої денної поверхні було викопано прямокутну яму, що за розмірами майже відповідала майбутньому склепу (рис. 4: 2). У ямі була споруджена кам'яна скриня з прямокутних добре оброблених плит, поставлених у два ряди вертикально (рис. 3: 2, 4; 4: 2, 4, 7). Дно ґрунтове. Верх скрині відповідав рівню давньої денної поверхні. Над скринєю було споруджено двохсклиле перекриття з добре оброблених кам'яних плит, дещо відмінних за розмірами від плит скрині. Верх плит західного боку спирався на пази відповідних плит східного боку. З торців на верх скрині було поставлено фронтонне каміння: з південного боку два каменю (рис. 3: 2, 3; 4: 6, 7), що разом складають форму рівнобічного трикутника, з північного — велику прямокутну плиту (рис. 3: 4; 4: 2, 4).

На рівні давньої денної поверхні вздовж західного боку впритул до верхньої кромки скрині зафіксовано смугу дрібної кам'яної крихти

* ІВЧЕНКО Андрій Валерійович — молодший науковий співробітник відділу античної археології Інституту археології Національної Академії наук України, ORCID 0000-0003-1357-310X, comandor_a@ukr.net

¹ У статті 2019 р. було надано загальний план розкопу до 2018 р. включно. На рис. 1 приведена південна частина розкопу, де проводилися розкопки саме у 2019 році.

² Розгорнута характеристика стану досліджень Ольвійського некрополя з бібліографією до початку XXI ст. включно наведена у роботі В. А. Папанової (Папанова 2006, с. 73–76).

³ Для порівняння: періодом пізньої архаїки — ранньої класики (друга половина VI — межа VI — перша половина V ст. до н. е.) датовано 17 поховань та три об'єкти, класичним (середина V — друга половина IV ст. до н. е.) — 12 поховань та чотири об'єкти, пізньокласичним — елліністичним (кінець IV — початок III—II ст. до н. е.) — сім поховань та сім об'єктів.

⁴ Нумерація поховань наводиться за такою схемою: рік (без перших двох цифр) / номер поховання у відповідному звіті.

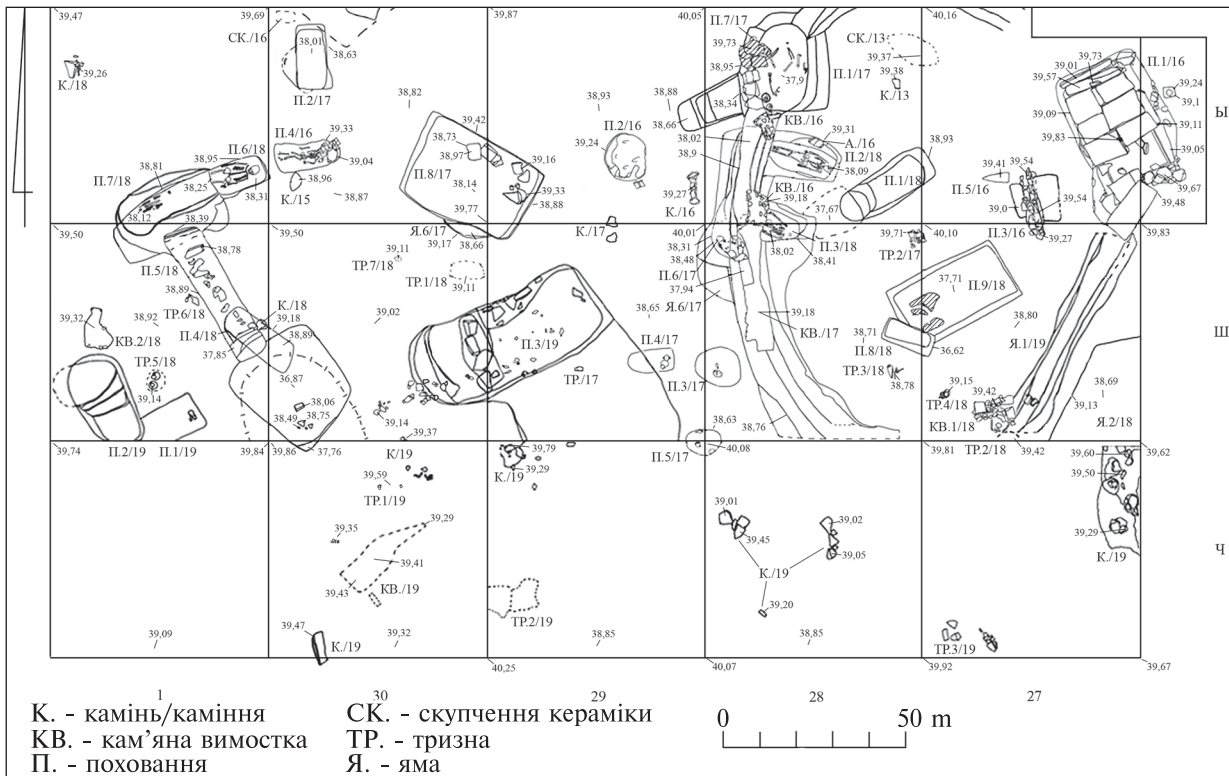


Рис. 1. Ольвія, некрополь, розкоп «Орієнт», загальний план південної частини

Fig. 1. Olbia, necropolis, excavation «Orient», general plan of the southern part

(рис. 4: 4). Можливо, це залишки остаточної доробки каменів перекриття. З північно-східної сторони на тому ж самому рівні біля склепу було поставлено невеличкий кам'яний жертвник прямокутної форми з округлим чашоподібним заглибленням у центрі та вертикальним стоком з одного боку (рис. 3: 1; 4: 1).

Зазвичай ольвійські кам'яні склепи такого типу відносять до елліністичного часу, не виключаючи можливість їх повторного використання у римський період (Папанова 2006, с. 115—118). Перекриття склепу 16/1 частково було порушено, а сам склеп повністю пограбовано. Відповідно, через великий отвір (відсутні були дві поруч розташовані плити східного боку) до заповнення скрині потрапив різноманітний, у тому числі випадковий, матеріал, серед якого було знайдено три археологічно цілі форми (одна червоноглиняна з покриттям та дві червонолакові посудини). Весь матеріал був знайдений *ne in situ*.

Питання датування цього об'єкту є дещо складним. У верхній частині заповнення котловану між його стінкою та зовнішнім боком кам'яної скрині було знайдено червоноглиняний лекіф другої половини IV — початку III ст. до н. е. (Буравчук 2007, с. 41, рис. 16). Його перекривав шар дрібної кам'яної крихти (рис. 4: 3; 5: 4). У шпарині між верхньою пів-

нічною торцевою плитою скрині та фронтонним камінням було знайдено скручений свинцевий букраній другої половини III — початку II ст. до н. е. (Зайцева 1971, с. 89—92, 96, рис. 4; 2004, с. 367), закладений згори невеличким камінцем (рис. 4: 5; 5: 5). Обидві знахідки датуються елліністичним часом. Але за характером виявлення їх можливо вважати жертвними речами, що були використані у ході певних обрядів у першому випадку при спорудженні склепу, а у другому — за час його використання, коли перекриття споруди було відкритим та височіло над давньою денною поверхнею. У таких випадках можливим було використання речей більш раннього часу, що вже не перебували у повсякденному обігу (Івченко 2015b, с. 170; 2019, с. 68).

Між фронтонним камінням та верхом кам'яної скрині з південної сторони було знайдено два дрібні фрагменти червонолакової кераміки. У нижній частині заповнення скрині біля її дна зафіксовано матеріал переважно римського часу: напівсферична чаша (рис. 5: 2) за матеріалами Афінської агори відноситься до кінця I ст. до н. е. — 50-х рр. н. е. (Hayes 2008, р. 134, fig. 5: 110), а у Північному Причорномор'ї — четвертою чвертю I ст. н. е. (Журавлев 2010, с. 143, табл. 26: 180), червоноглиняний з покриттям кубок (рис. 5: 1) у ціло-

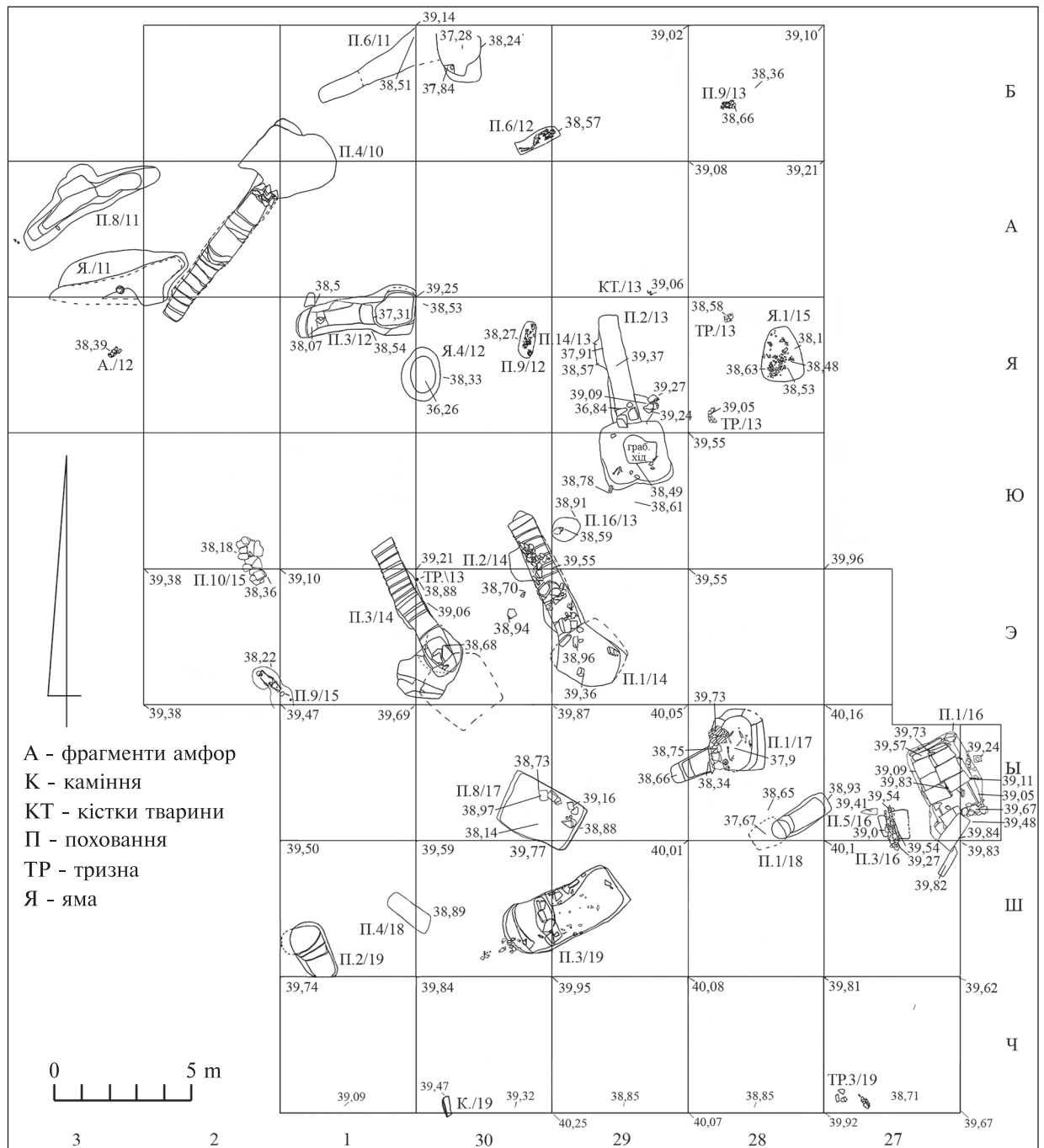


Рис. 2. Ольвія, некрополь, розкоп «Орієнт», римський період

Fig. 2. Olbia, necropolis, excavation «Orient», Roman period

му датується останньою чвертю I — початком II ст. н. е. (Гущина, Журавлев 2016а, с. 150, 151, 161, 189; 2016б, табл. 90: 8, 93: 12, 203: 9, 292: 2), невеличка профільована чаша (рис. 5: 3) — першою половиною II ст. н. е. (Hayes 2008, p. 139, fig. 7: 165). У придонній частині знайдено фрагменти вузькогорлих червоно- та світлоглиняних амфор і червонолакового посуду. Це надає змогу віднести принаймні останній етап існування цієї споруди до кінця I — середини II ст. н. е.

До невеликих кам'яних склепів ольвійського некрополю, ймовірно, відноситься ще одна знахідка (Буйских, Ивченко 2019, с. 33, чер. 2, 35, табл. 24, 25). Впритул до південної стінки розкопу, незначною частиною виходячи за його межі, було зафіксовано не *in situ* вапнякову плиту трикутної форми. Плита стояла на ребрі майже вертикально, розміщувалася у шарах гумусу та супіску і спиралася на шар передматерикового суглинку. Жодних ознак перекопу навколо зафіксовано не було. За формою

ця плита є частиною фронтона невеличкого кам'яного склепу, що була кинута на давню денну поверхню під час руйнації склепу. До римського часу це каміння було віднесено за аналогією зі склепом 16/1.

Грунтових склепів знайдено сім. Усі мають сліди повторних проникнень, давніх та сучасних, у деяких випадках зроблених неодноразово. За розмірами їх можна розподілити на дві групи: великі та малі⁵. Великих склепів знайдено чотири: 10/4, 13/2, 14/1, 14/3 (Ивченко 2011, с. 21—34, чер. 5—11, табл. 10—32, 68—71, 87, 99; Івченко 2014а, с. 191—192; 2015а, с. 144). Вони групуються у північно-західній та центральній частині розкопу. Орієнтовані по-різному: єдиний склеп у північно-західній частині (10/4) спрямований на північний схід, а три склепи у центральній частині — на південь. Усі об'єкти мають типову конструкцію: довгий східчато-пандусний дромос, кам'яний заклад та поховальну камеру. Кількість шаблів, пандусів та їх співвідношення за довжиною варіюється для кожного об'єкту (у одному випадку наявності сходинок дві, у інших від семи до десяти).

Кам'яні заклади були споруджені у дромосі. В одному випадку (10/4) дворядний у плані кам'яний заклад висотою 0,88—1,20 м було зафіксовано *in situ*, у інших їх було зруйновано⁶. Привертає увагу, що у цих випадках стінки дромосу були непошкодженими, а каміння було розкидане по його площі, інколи частково потрапляючи до камери. Це дає змогу припустити, що на момент руйнації закладу дромос не було засипано, або було засипано лише частково⁷.

⁵ Враховуються загальна довжина та максимальна глибина об'єктів. Для великих склепів мінімальна довжина сягає 6,25 м, максимальна — 8,52 м, середня — 7,34 м, відповідно глибина складає 2,37, 3,45 та 3,06 м. Для маленьких склепів відповідно зафіксовано наступні показники: довжина 2,18, 3,73 та 3,01 м, глибина 0,83, 1,65 та 1,27 м. Слід зазначити, що співвідношення між середніми значеннями довжини та глибини у першому випадку є 2,4, у другому — 2,37. Розміри вкладаються у загальні характеристики ґрунтових склепів ольвійського некрополя та, зазвичай, під час вивчення цього типу поховальних конструкцій розглядалися як єдиний масив (Козуб 1974, с. 15—17; Папанова 2006, с. 99—123; Парович-Пешикан 1974, с. 19—38; Фармаковский 1908, с. 12).

⁶ Можливо, збереженість закладу у даному випадку пов'язана з тим, що цей склеп було пограбовано лише у сучасності вертикальним «колодязем», що дійшов з рівня сучасної денної поверхні безпосередньо до камери.

⁷ Аналогічні випадки на ольвійському некрополі простежуються ще з елліністичного часу (Буйських, Івченко 2020, с. 123).

Перехід від дромосу до камери в усіх випадках оформлено шаблем, що характерно для ольвійських ґрунтових склепів римського часу. Висота шабля варіюється від 0,20 до 0,65 м. Камера склепу 13/2 за деякими конструктивними показниками була дещо відмінна від інших. Її форма була майже квадратна, центральна вісь камери приблизно відповідала центральній осі дромосу. Камери склепів 14/1 та 14/3 мали форму трапеції, більшу основу якої було спрямовано у бік дромосу. Довга вісь камери була дещо повернута на схід відносно довгої осі дромосу. Вхід до камери був зміщений на схід відносно центральної осі об'єкту. Камера склепу 10/4 мала форму майже прямокутну, була повернута на 90 градусів відносно довгої осі дромосу. Південно-східна стінка останнього безпосередньо переходила у південно-східну стінку камери.

Кістяки людини *in situ* було знайдено лише у камері склепу 10/4. Загалом в ході досліджень склепу було зафіксовано на різних рівнях останки принаймні п'яти осіб. Виходячи зі стратиграфічної ситуації (сучасний грабницький хід, що міг пошкодити об'єкти іншого часу або поховання у центрі камери), беззаперечно до цього поховання можна віднести лише два кістяки, знайдені на підлозі камери та на піщаній лежанці, спорудженій на ній. Обох небіжчиків було покладено на спині, з випростаними кінцівками, головою до входу камери вздовж її бічних сторін. Вони розміщувалися у легких збірних дерев'яних конструкціях, які було скріплено залізними цвяхами. Під небіжчиками зафіксовано залишки органічних підстилок, а у кістяка на лежанці — ще й залишки невеличкої подушки, що була виготовлена з органічної сировини. Обидва поховані були жінками віком 25—35 років⁸. Біля обох кістяків *in situ* було знайдено поховальний інвентар (прикраси, деталі одягу та побутові речі, монета), що дає змогу віднести цей об'єкт до II ст. н. е. (Ивченко 2011, с. 21—34, табл. 10—32, 68—71, 87, 99). У заповненні інших об'єктів матеріал було знайдено не *in situ*, але у кожному була присутня суттєва кількість знахідок римського часу.

Додатковим підтвердженням приналежності двох склепів (13/2 та 14/1) до римського часу є підбійні поховання 13/14 та 14/2 відповідно (Ивченко 2015b, с. 168—171, рис. 1—3), зробле-

⁸ Антропологічні визначення матеріалів 3 2010 по 2017 рр. зроблені Т. О. Назаровою, з 2018 р. — О. Д. Козак та Н. Котовою.

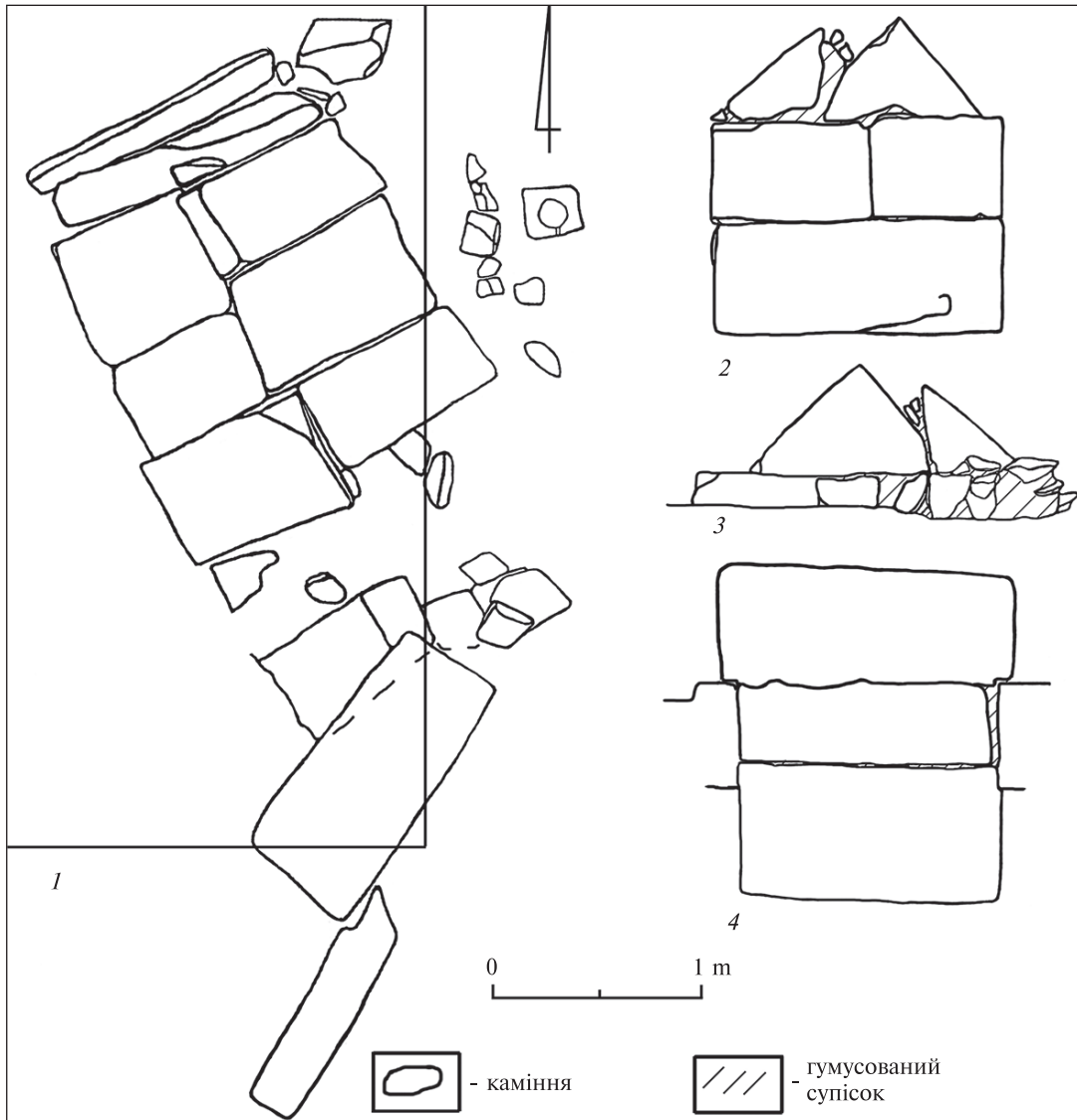


Рис. 3. Ольвія, некрополь, розкоп «Орієнт», кам'яний склеп 16/1, креслення: 1 — рівень давньої денної поверхні, план; 2 — південно-східна стіна склепу, вид з північного заходу; 3 — південно-східний фронтон, вид з південного сходу; 4 — північно-західна стіна, вид з південного сходу

Fig. 3. Olbia, necropolis, excavation «Orient», stone crypt 16/1, drawings: 1 — level of an ancient surface, plan; 2 — southeast wall of the crypt, view from the northwest; 3 — southeast pediment, view from the southeast; 4 — northwest wall of the crypt, view from the southeast

ні у стінках їх дромосів. Цей тип поховань відомий на ольвійському некрополі з елліністичного часу, хоча такі об'єкти досить нечисленні. Обидва поховання зроблені біля початку дромосів у їх лівих стінках. Вхід до поховальних камер у обох випадках закритий кам'яними закладами: у першому випадку заклад складався з одного великого необробленого каменя та чотирьох досить дрібних, у другому масивний двошаровий заклад містив 29 каменів великих та середніх розмірів та п'ять дрібних бутів.

Камери могил мали у плані трапецієподібну форму, великою основою спрямовані у бік дромосу. У перетині ями мали дещо відмінну

конструкцію. У першому випадку склепіння камери було майже горизонтальне, трохи заокруглене до практично вертикальної задньої стінки. Дно підбою було рівне, пласке, утворювало зі стінкою підбою прямий кут. У другому яма мала форму неправильного півовалу, трохи сплюсненого у нижній частині. На вході до камери було зроблено невеличкий поріг.

В обох випадках зафіксована наявність легких дерев'яних конструкцій, до яких було покладено дітей⁹. Збереженість кістяків дуже по-

⁹ У першому випадку вік не встановлено, другий не-біжчик мав вік 1–1,5 роки. Обидва кістяки мали



Рис. 4. Ольвія, некрополь, розкоп «Орієнт», кам'яний склеп 16/1: 1 — рівень давньої денної поверхні, жертovníк, перекриття та північно-західний фронтон, вид з півночі; 2 — заповнення котловану, вид зі сходу; 3 — лекіф в заповненні котловану, вид зі сходу; 4 — кам'яна скриня та смуга кам'яної крихти з південного заходу, вид з південного сходу; 5 — північно-західний фронтон, каміння над букранієм, вид зі сходу; 6 — фронтонне каміння з південного сходу, вид з південного сходу; 7 — фронтонне каміння з південного-сходу, вид з північного заходу

Fig. 4. Olbia, necropolis, excavation «Orient», stone crypt No. 16/1: 1 — level of the ancient surface, altar, overlap and northwestern pediment, view from the north; 2 — filling of the pit, view from the east; 3 — lekythos in the filling of the pit, view from the east; 4 — a stone box and a strip of stone chips from the southwest, view from the southwest; 5 — northwestern pediment, stones over bucranium, view from the east; 6 — south-east pediment stones, view from the south-east; 7 — south-east pediment stones, view from the north-west

гана. Обидва були спрямовані головою до входу дромосу, покладені горілиць з випростаними кінцівками. Черепи мають сліди прижиттєвої деформації¹⁰. Обох небіжчиків супроводжує значний та різноманітний матеріал (монети, червонолаковий та скляний посуд, численні елементи одягу, включаючи розстібнуті фібули та прикраси). Матеріал розташований як у домовинах, так і поза ними. Поховання 13/14 датується першою половиною II ст. н. е. Привертає увагу, що для цього небіжчика можна виокремити декілька елементів обряду, що на ольвійському некрополі зустрічаються не часто. У правому кулаці дитини був затиснутий «обол Харону» — ольвійська бронзова монета 300—280 рр. до н. е. Під черепом небіжчика було покладено три необроблених астрага-



Рис. 5. Ольвія, некрополь, розкоп «Орієнт», кам'яний склеп 16/1, знахідки у «скрині» та котловані склепу: 1—4 — кераміка; 5 — свинець

Fig. 5. Olbia, necropolis, excavation «Orient», stone crypt No. 16/1, finds in the «box» and the pit of the crypt: 1—4 — ceramics, 5 — lead

ли та бронзова голка. В ногах померлого окремо було покладено намисто, що ситуативно не мало відношення до елементів одягу або власних прикрас. До його складу входили вісім різноманітних пастових намистин (зокрема одна дольчата з «єгипетського фаянсу»), бронзо-

приблизно однакові розміри, що дає можливість вважати їх майже ровесниками.

¹⁰ Внаслідок поганої збереженості кісток, характер деформації не ясний (природна чи штучна).



Рис. 6. Ольвія, некрополь, розкоп «Орієнт», ґрунтовий склеп 17/1: 1 — зруйнована частина кам'яного закладу, вид з заходу; 2 — дромос та заклад, вид з півночі; 3 — кістки людини на дні камери склепу, вид з заходу; 4 — кераміка в куті камери склепу, вид з півночі

Fig. 6. Olbia, necropolis, excavation «Orient», grave crypt No. 17/1: 1 — destroyed part of the stone wall, view from the west; 2 — dromos and a stone wall, view from the north; 3 — human bones at the bottom of the crypt chamber, view from the west; 4 — pottery in the corner of the crypt chamber, view from the north

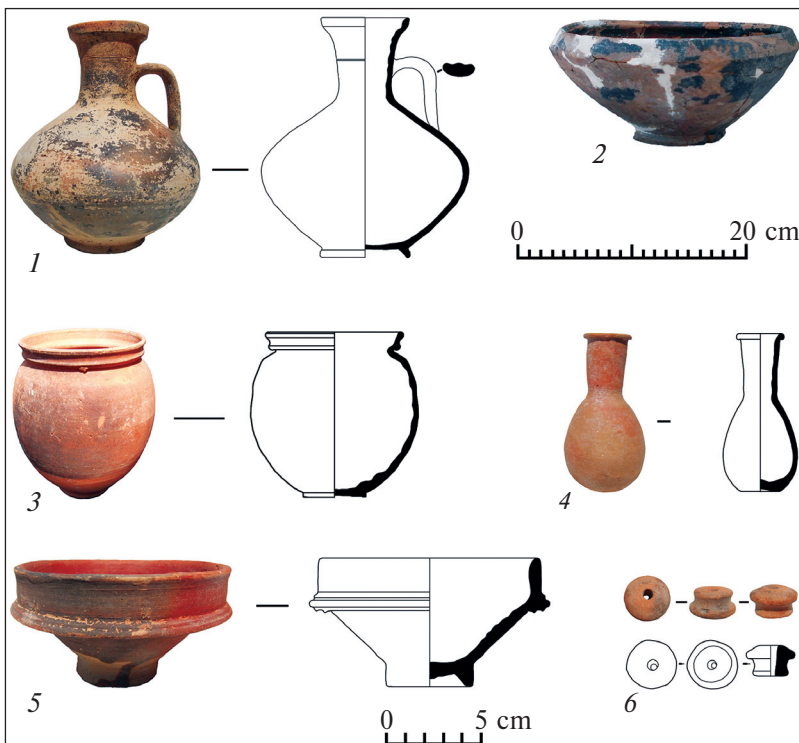


Рис. 7. Ольвія, некрополь, розкоп «Орієнт», ґрунтовий склеп 17/1, керамічні знахідки

Fig. 7. Olbia, necropolis, excavation «Orient», grave crypt No. 17/1, ceramic finds

ве кільце з дроту, пласка намистина з кістки, фрагмент зуба викопної акули, а також сильно потерта монета з невеличким отвором. Монета (ольвійській дуподій) була карбована біля 85—86 рр. н. е. та надкарбована у 98—161 рр. н. е. Поховання було датоване першою половиною II ст. н. е. (Ивченко 2015b, с. 168—171, рис. 1—3). Знахідки у другому похованні були дещо бідніші, але за такою ж самою номенклатурою. Зокрема зазначу монету біля кисті правої руки (ассарій бронзовий початку 50-х рр. н. е. з надкарбованим штемпелем «кадуцей»). Об'єкт було датовано кінцем I — початком II ст. н. е. (Ивченко 2014b, с. 13—17).

Маленькі склепи знайдено у південній частині розкопу. Два (17/1 та 18/1 (Ивченко 2017, с. 8—16, чер. 2, 4—8, таб. 7—15, 39—41, 63—67; Буйских, Ивченко 2018, с. 8—10, чер. 2, 10, 11, таб. 6, 63, 64, 94)) розташовані біля східного кордону, один (19/2 (Буйских, Ивченко 2019, с. 17—19, чер. 2, 17—19 — табл. 9, 10, 42)) — біля західного. Усі вони пограбовані та частково зруйновані. Орієнтування різноманітне. Склепи 17/1 та 18/1 розташовані на відстані приблизно 1,7 м один від одного та орієнтовані практично паралельно по лінії південний захід — північний схід. При цьому камера склепу 17/1 спрямована на північний схід, а камера склепу 18/1 — на південний захід. Склеп 19/2 орієнтований на північ — північний захід. У кожному випадку дромоси мали різну конструкцію. Вхід до дромосу склепу 17/1 знаходився на рівні фіксації об'єкту: донизу йшли три невеликі сходинки (рис. 6: 2), далі було зроблено майже горизонтальний пандус. Вхід до дромосу склепу 19/2 був «сліпим»: він розпочинався пандусом з вертикальною торцевою стінкою, початок пандусу знаходився на глибині 1,06 м від рівня фіксації; дві неглибоких сходинки були зроблені з боку камери. У третьому випадку (склеп 18/1) «сліпий» дромос складався лише з горизонтального пандусу, дно якого було на глибині 0,5—0,7 м від рівня фіксації.

Кам'яний заклад зафіксовано лише одного разу (17/1). Його верхня частина була зруйнована. Каміння було складено купою біля склепу на рівні його фіксації (рис. 6: 1). Камери двох склепів (17/1 та 19/2) мали овальну форму та були розгорнуті поперек довгої вісі об'єктів (рис. 6: 3). Камера третього склепу мала трапецієподібну із заокругленими кутами форму, більшою основою спрямовану до дромосу. Довга вісь камери співпадає з довгою віссю дромосу. Усі дромоси відносно камер розташовані

несиметрично: у двох випадках праві, а в одному — ліва стінка дромосу переходила безпосередньо у відповідну стінку камери. Як і у великих склепах, дно камери було нижче за край дромосу (висота сходинки від 0,18 до 0,65 м, середня 0,37 м).

Кістяк людини, що зберігся фрагментарно, було знайдено лише в камері склепу 17/1 (рис. 6: 3). Виходячи із залишок кісток, жінку віком до 35 років було покладено випростано на спині головою на південь, руки випростані, ноги зігнуті в колінах. На схід від неї було зафіксовано фрагменти кісток ще двох осіб (дорослого та дитини 9—10 років). Для двох інших поховань ситуація дещо відмінна. У склепі 18/1 дрібні уламки кісток дорослого (можливо, жінки) та дитини 3—4 років були розкидані по всьому об'єму заповнення камери. Жодної кістки не було знайдено *in situ* чи в заповненні дромосу. У похованні 19/2 дрібні уламки кісток двох дорослих 25—40 та 20—30 років (останній, можливо, чоловік) були знайдені по всьому об'єму заповнення склепу, при чому залишки першого були знайдені лише в камері, а другого — як в камері, так і в дромосі. В хребті останнього наявні сліди окису заліза, можливо, від ураження стрілою. На дні камери склепу 17/1 під кістками було зафіксовано рештки органічної підстилки фіолетового кольору. В заповненні склепу 19/2 було зафіксовано 22 залізних цвяхи, що дає змогу припустити наявність певної дерев'яної конструкції.

Поховальний інвентар було знайдено лише в камері склепу 17/1 (рис. 7). Він складався з п'яти посудин (три червонолакових (гличик, чаша та кубок) та дві червоноглиняні з покриттям (миска і флакон)) та глиняного складнопрофільованого прясла, що були покладені біля входу до камери окремо від небіжчиків (рис. 6: 4) та бронзового ассарію, знайденого серед кісток другого дорослого. Монету було викарбовано у 50—51 рр. н. е. (Анохин 1989, №№ 345—346). Миска датується I ст. до н. е. — II ст. н. е. (рис. 7: 2) (ред. Мальшев 2011, с. 49—50, рис. 35: 1), гличик — кінцем I — першою половиною II ст. н. е. (рис. 7: 1), чаша — (рис. 7: 5) останньою чвертю I — початком II ст. н. е. (Гушина, Журавлев 2016a, с. 130, 138, 139, 149; 2016b, табл. 35: 21, 53: 8, 57: 2, 90: 2; Hayes 2008, р. 158, fig. 13: 389). Сам об'єкт датовано другою половиною I — початком II ст. н. е. (Ивченко 2017, с. 16).

У заповненні двох інших склепів знахідок *in situ* або цілих виробів зафіксовано не було. Матеріал був різноманітний, аналогічний за скла-

дом знахідкам у шарі, що перекривали об'єкт. Переважна кількість знахідок зі склепу 18/1 була зафіксована у дромосі (в камері було кілька невиразних дрібних керамічних фрагментів). За денцем синопської амфори з жолуде-подібною ніжкою (Внуков 2006, с. 167) та фрагментом вінець посудини «terra nigra» цей склеп було датовано I ст. до н. е — I ст. н. е. (Буйських, Івченко 2018, с. 10). У заповненні склепу 19/2 матеріал був виключно дрібний та невиразний. Знайдений у «взваженому» стані, підстав для датування об'єкту не давав. Завдяки типологічній близькості зі склепом 18/1, поховання було віднесено до римського часу.

Три недобудовані склепи: 11/6, 11/8 та 12/3 (Івченко 2011, с. 40—43, чер. 5, 14; табл. 44—45, 73; 2012, с. 16, 21—24, 46—47, чер. 4—5, 15, табл. 11, 17—19, 46) було знайдено у північно-західній частині розкопу. Вони оточували склепове поховання 10/4 та мали орієнтування, близьке до нього: два об'єкти (11/6 та 11/8) розміщувалися на північ від нього та були орієнтовані на схід — північний схід, а поховання 12/3 розташовувалися на південь від поховання 10/4 та було спрямоване на схід¹¹. У кожному випадку було зафіксовано недороблені східчасто-пандусні дромоси. В одному випадку (11/8) жодних ознак камери не було виявлено¹². У двох інших місцях майбутніх камер було пошкоджено грабіжницькими шурфами.

У склепі 11/6 з північного боку недобудованої камери, що був непошкоджений грабіжницьким ходом, на глибині приблизно 0,15 м нижче краю дромосу, на материковому ґрунті було зафіксовано фрагменти черепу людини¹³. У верхній частині заповнення недобудованого дромосу поховання 11/8 біля входу до нього було знайдено череп людини (вірогідно, молодої жінки (*adultus*)), який було поставлено вертикально поперек довгої осі об'єкту. З боку входу до дромосу недоробленого поховання 11/8 на рівні його фіксації було зафіксовано поховання маленького собаки¹⁴. У запо-

вненні об'єктів зафіксовано кілька невиразних керамічних фрагментів, що було знайдено *in situ*. Об'єкти було віднесено до римського часу виключно на підставі планиграфії та стратиграфії.

Поховання у підбої лише одне — 16/3 (Івченко 2016, с. 32—36, чер. 2, 13—15, табл. 23—25, 42—43, 56—58). Воно виявилось дитяче, розташоване у південно-східній частині розкопу, орієнтоване з півночі на південь. Підбій зроблено зі сходу. Вхідна яма та верхнє склепіння підбою не простежені. Заклад комбінований, був зроблений з двох частин. Верхню утворював однорядний ланцюг із каміння та горла й стінок амфор. Нижню частину утворювали три великі камені. Усе каміння було поставлено вертикально, фрагменти амфор лежали горизонтально вздовж довгої осі закладу.

За закладом простежено неглибоку невелику яму трапецієподібної форми, великою основою спрямовану на північ. На дні зафіксовано кістяк дитини віком до 7 років у дуже поганому стані, покладений головою на північ. Небіжчика супроводжували червонолаковий кубок, бронзова лучкова підв'язна фібула та намисто (переважно дрібний бісер з «єгипетського фаянсу»). На підставі наявності кубку (мезійська чи дакійська сігіллата, форма I: Журавлев 2010, с. 36, 130, табл. 9: 54; Гущина, Журавлев 2016а, с. 156; 2016b, табл. 111: 1) та фібули (Кропотов 2010, с. 159, рис. 47: 5), поховання можна датувати кінцем I, можливо, межею I—II ст. н. е.

Ямних поховань сім: 12/6, 12/9, 15/9, 15/10, 17/8, 18/4, 19/3 (Буйських, Івченко 2018, с. 12—13, чер. 2, 13, 14 — табл. 10, 64; 2019, с. 19—24, чер. 20—23 — табл. 11—15, 43, 48; Івченко 2012, с. 25—26, 34—41, чер. 4, 6, 12, табл. 22, 36, 39, 80—81; 2015b, с. 24—28, чер. 2, 7, 8, 14, 15, табл. 20—23, 38, 61, 66; 2017, с. 25—29, чер. 2, 13, 14, табл. 5, 23, 24, 45, 74). Їх можна розподілити на дві групи: поховання у маленьких та великих ямах¹⁵. Поховань у маленьких неглибоких ямах п'ять (12/6, 12/9, 15/9, 15/10, 18/4). Вони розташовані по всій площі розкопу. Орієнтування різноманітне. Два об'єкти у північній частині розкопу спрямовані на північний

вою у вигляді усного повідомлення та підтверджені Є. Яніш.

¹⁵ Ями розподіляються на групи за лінійними показниками. Усі такі показники першої групи майже вдвічі менші за показники другої групи. При цьому співвідношення довжина/ширина для обох груп залишається майже тотожним. Середні розміри у плані для першої групи 1,75 × 0,80 м (співвідношення показників 2,2), для другої — 3,80 × 1,75 м (співвідношення показників 2,1).

¹¹ Поховання 10/4 було орієнтовано камерою на північний схід.

¹² Для перевірки вздовж нижньої торцевої стінки дромосу 11/8 у 2012 році у материковому суглинку на рівні дна розкопу було закладено шурф розмірами 2,0 × 2,0 × 2,0 м. Жодних ознак поховальної камери виявлено не було.

¹³ У звіті материковий «останець» було помилково інтерпретовано як сходинку, залишену у південній стінці камери в ході її побудови. Ймовірно, це та частина недоробленої поховальної камери, яку не було пошкоджено грабіжницьким ходом.

¹⁴ Усі палеозоологічні визначення зроблені О. Марко-

схід та південь (12/6 та 12/9). Три у центральній та південній частинах орієнтовані по лінії південний схід - північний захід, але ті з них, що розташовані неподалік поховання (15/9 та 15/10), спрямовані у різні боки. У похованні 4/18 подрібнені кістки людини знаходилися у перевідкладеному стані, тому орієнтування небіжчика встановити було неможливо. В інших об'єктах зафіксовано більш менш цілі кістяки. Загалом знайдено залишки однієї дитини віком 1—2 роки, одного підлітку та трьох дорослих, серед яких один чоловік, одна жінка (ймовірно) та людина віком 40—50 років.

Конструкція ям типова. Вони мали прямокутну або прямокутну з заокругленими кутами форму, в одному випадку (дитяче поховання 9/12) — овальну. Усі неглибокі (до 0,5 м, середня глибина 0,25 м), у більшості випадків виконані досить дбайливо (стінки вертикальні, дно рівне). В одному випадку (поховання дорослого чоловіка 15/10) над ямою була зафіксована масивна двошарова кам'яна вимостка прямокутної форми. У ямі одна з довгих стінок була викладена обробленим та необробленим камінням. В одному випадку (дитяче поховання 12/9) в ямі знайдені залишки дерев'яної конструкції.

Інвентаря у похованнях дуже мало. У зруйнованому похованні 18/4 знайдено лише залізні цвяхи, у жіночому похованні 15/9 — парні прості дротяні сережки зі срібла низької якості, у похованнях 12/6 та 15/10 — фрагментована та ціла фібули відповідно. Лише у дитячому похованні 12/9 зафіксовано багатий набір поховального інвентарю (фрагменти світлоглиняної гераклейської амфори, три червонолакових посудини, одинадцять виробів з бронзи та 19 різноманітних намистин). Відповідно перші два об'єкти віднесено до римського часу лише на підставі стратиграфії, поховання 12/6 та 15/10 за фібулами та їх частинами датуються кінцем I—II ст. н. е., а поховання 12/9 — II ст. н. е. за сукупністю інвентарю.

Обидва поховання у великих ямах (17/8, 19/3) сконцентровані у південній частині розкопу, поблизу одне від одного. Орієнтування широтне: перше спрямоване по лінії північний захід — південний схід, друге — південний захід — північний схід. Трохи вище рівня виявлення обох об'єктів були зафіксовані горизонтальні ланцюги необробленого каміння, що їх частково перекривали. У першому випадку камені були достатньо великих розмірів (максимальні показники $1,37 \times 0,31 \times 0,12$ м), у другому — дрібне бутове каміння. Ями у плані

прямокутні з дещо заокругленими кутами. Їх стінки були чіткі, майже прямовисні, дно рівне. Конструкція ями першого поховання проста, другого — має додаткові елементи (східці біля довгої та торцевої стінок, поперечне прямокутне заглиблення у західній частині, необроблене каміння вздовж довгої та торцевої стінок та у заглибленні).

Характер обох об'єктів не зовсім ясний. Людських кістяків *in situ* жодного разу знайдено не було. Але в обох випадках у перевідкладеному стані у заповненні була зафіксована велика кількість дрібних фрагментів людських кісток. У похованні 17/8 були виявлені залишки підлітку 10—13 років у верхній частині заповнення, а нижче — кістки дітей та дорослих. У похованні 19/3 — кістки дорослої людини 30—50 років та жінки 35—40 років. На підставі цих знахідок зазначені об'єкти було інтерпретовано як поховання.

Заповнення обох об'єктів за фактурою та кольором суттєво відрізняється від суглинку, у якому поховання були зроблені. В ньому зафіксовано велику кількість різноманітного та різночасового матеріалу, що був перевідкладений та розміщувався не *in situ*. Значну кількість склали фрагменти амфор межі ер та перших століть нової ери. У заповненні поховання 17/8 було знайдено фрагментовану бронзову «військову» фібулу I ст. до н. е. — I ст. н. е. (Кропотов 2010, с. 61—62, рис. 27: 11). Саме ці знахідки дали змогу віднести ці об'єкти до римського часу.

Поховань ямних у амфорах три: 13/9, 13/16 та 16/5 (Ивченко 2013, с. 39—40, 51—53, чер. 2, 8, 10, 15, 16, табл. 31, 51, 64, 65, 79—80, 105, 111; 2016, с. 39, чер. 2, 14, табл. 28, 44). Усі вони розташовані у східній частині розкопу, орієнтовані на схід, витягнуті ланцюгом з півдня на північ. Всі амфори було пошкоджено до моменту поховання (тулуб амфори без вінця і ніжки (13/9), половина тулубу амфори з вінцями без денця, що було розпиляне по вертикалі (13/16), тулуб амфори від денця до плічків (16/5)). У двох випадках під амфорами були зафіксовані окремі кістки дуже поганої збереженості, що належали немовлятам, в одному (13/16) випадку жодних слідів кісток людини простежено не було, але це може бути пов'язано з властивостями ґрунту. Неглибока недбало виконана яма простежена лише в одному випадку (13/16). Поховання 13/9 супроводжувалося поховальним інвентарем: червонолакова миска та кубок, денце скляної посудини і кам'яне грузило. Миску було покладено

безпосередньо біля амфори, а кубок, денце та грузило на тій же глибині, але на відстані біля 0,5 м від поховання. Над похованням 13/16 ланцюгом було покладено розвали тулубів принаймні двох амфор без денце та вінець, а також червоноглиняну миску, аналогічну знайденій у похованні 13/9. Поховання 16/15 було безінвентарним, за амforoю відноситься до 20—15 рр. до н. е. — першої третини I ст. н. е. (Внуков 2006, с. 15). Два інших поховання за матеріалом датуються кінцем I — першою половиною II ст. н. е.

Поминальні об'єкти, умовно визначені як тризни, котрих на розкопі «Орієнт» було знайдено шість, за формальними ознаками можна розподілити на два типи: багаторазові у ямах (два) та одноразові на рівні давньої денної поверхні (чотири). Багаторазові об'єкти сильно відрізняються один від одного. У центрі розкопу на межі верхньої частини шару супіску на 0,5 м на південь від південно-східного кута недоробленої камери склепу 12/3 було зафіксовано яму 12/4 овальної у плані форми, розмірами 1,82 × 1,24 м, глибиною 2,25 м від рівня фіксації, орієнтовану з півночі на південь (Ивченко 2012, с. 44—46, чер. 15, 16; табл. 49, 50, 84). Стінки ями виконані недбало, бугристі, звужуються донизу (у розрізі яма трапецієподібна, але нижній контур відповідає верхньому). Заповнення ями по всій глибині складав сірий супісок з незначними домішками гумусу, нерівномірно розподілений по всій глибині об'єкту. Матеріал у заповненні було розділено нерівномірно. У нижній частині (до глибини 1,1 м від рівня фіксації) йшов стерильний прошарок без знахідок. Вище у прошарку слабо гумусованого супіску завтовшки близько 0,2 м було знайдено чотири невеличких уламки керамід, шістьнадцять невиразних фрагментів стінок та ручок амфор, три дрібних фрагменти сіроглиняного посуду та шість побутових камінців. Вище знов йшов стерильний прошарок без матеріалу завтовшки біля 0,5 м. Над ним знаходився прошарок завтовшки до 0,2 м, насичений дрібними уламками різноманітного матеріалу. З-поміж іншого тут була знайдена незначна кількість ранньокласичної кераміки (уламки чорнофігурних та чорнолакових посудин), фрагменти амфор (ідентифіковані серед них відносяться до межі ер — перших століть н. е.), уламки черепу людини, близько тридцяти дрібних уламків кісток тварин та декілька десятків невеликого побутового каміння. Вище залягав тонкий (до 0,1 м) стерильний прошарок, а у верхній частині

ями знов було зафіксовано знахідки: близько семидесяти фрагментів амфор (у тому числі римського часу), близько п'ятдесяти уламків кісток тварин та дрібне побутове каміння. Наявність фрагментів амфор межі — перших століть н. е. у прошарках, що були розділені стерильним ґрунтом, дало змогу віднести цей об'єкт до римського часу.

Друга багаторазова тризна була зафіксована у східній частині розкопу. Верхню частину об'єкту складало скупчення фрагментів кераміки та дрібних кісток тварин (Ивченко 2013, с. 17, чер. 2, 8, табл. 25, 26). Воно було розташоване на передматериковому суглинку в нижньої частині шару супіску, мало форму, близьку до овалу, розмірами 1,75 × 1,10 м, орієнтовану з півдня — північного заходу на північ — північний схід. Фрагменти амфор з незначною кількістю уламків посудин інших категорій було покладено переважно в один шар. У південній частині скупчення фрагменти лежали щільно, впритул, а у північній між ними спостерігалася певна відстань. Між керамікою було зафіксовано велику кількість дрібних уламків кісток тварин, у тому числі нижні щелепи дрібної рогатої худоби. Серед знахідок було зафіксовано фрагменти світлоглиняних вузькогорлих амфор та червоноглиняного посуду римського часу.

Під скупченням у шарі суглинку було зроблено яму майже овальної форми, орієнтовану з півдня на північ, розмірами 2,05 × 1,04 м, глибиною 0,25—0,45 м (Ивченко 2015с, с. 33—34, чер. 2, 10, 13, табл. 28, 38, 61). Яму викопано недбало, стінки та дно нерівні. Знахідки у ямі були майже аналогічні знахідкам, що були зроблені у скупченні (не знайдено уламків червонолакового посуду, але присутні стінки посуду з прозорого скла). Фрагменти кісток тварин були дрібніші, їх було знайдено менше, щелепи дрібної рогатої худоби відсутні.

Залишки однократних тризн розташовані по всій площі розкопу. Два випадки, а саме знахідки 2013 р. у південно-західному та північно-західному кутах квадрата 28Я (Ивченко 2013, с. 17—18, чер. 2, 8, табл. 23, 24) складають великі розвали тулубів амфор без профільних частин, що були покладені горизонтально у різних напрямках на давню денну поверхню. Тип та центри виробництва цих амфор встановлено не було. Римським часом датовано лише на підставі стратиграфії та планіграфії.

Третій випадок однократної тризни було зафіксовано у південно-східній частині розкопу (тризна 19/3) (Буйских, Ивченко 2019, с. 26,

чер. 2, 28, табл. 20, 45). Тут горизонтально лежав розвал тулубу світлоглиняної амфори з двоствольними ручками. З профільних частин зберіглася лише одна ручка. Амфора належить до межі 60-х — 50-х рр. I ст. до н. е. — першого сторіччя нової ери (Внуков 2006, с. 167). Поблизу розвалу було знайдено ще близько трьох десятків амфорних фрагментів.

До іншого типу однократних тризн належить червонолакова чаша, знайдена у верхній частині шару супіску (Ивченко 2013, с. 16—17, чер. 2, табл. 6, 93). Її було покладено горизонтально на бік, вінцями спрямовано на північ. Будь-яких ознак перекопу або інших знахідок біля чаші знайдено не було. Аналогічні форми датуються останньою чвертю I — початком II ст. н. е. (Гущина, Журавлев 2016а, с. 130, 138, 139, 149; 2016б, табл. 35: 21, 53: 8, 57: 2, 90: 2; Крапивина 1993, с. 108, рис. 55: 1; Hayes 2008, р. 158, fig. 13: 389).

До окремих жертвоприношень, що не пов'язані з певними похованнями, віднесено три об'єкти. У північно-західній частині розкопу безпосередньо на захід від склепу 10/4 та приблизно на 1,0 м на південний схід від недоробленого дромосу склепу 11/8 на рівні передматерикового суглинку було знайдено велику яму (Ивченко 2011, с. 43—45, чер. 5, 12, 15, таб. 47—48, 74). Вона мала у плані аморфну форму, орієнтовану зі сходу на захід. Її розміри 4,17 × 1,90 м, максимальна глибина 0,65 м. У розрізі яма мала складну форму, що кількома східцями знижувалася з півночі на південь та з північного сходу на південний захід. У заповненні було знайдено невелику кількість дрібного невиразного керамічного матеріалу та декілька невеликих уламків кісток тварин.

Біля південної стінки цієї ями приблизно посередині було зроблено невелике заглиблення напівовальної форми, у розрізі дугоподібне, орієнтоване зі сходу на захід. Посередині заглиблення біля його південної стінки вертикально стояв тулуб амфори на «жолудеподібній» ніжці з відбитими горлом, ручками та вінцями. Амфора була заповнена супіском, аналогічним заповненню ями. У верхній третині заповнення амфори було знайдено фрагмент щелепи корови. Під нею було зафіксовано кістки цуценяти. Амфора датується межею ер — I—II ст. н. е.

Близький за типом об'єкт було знайдено у 2012 р. на 1,5 м південніше вищезгаданого (Ивченко 2012, с. 19, табл. 13, 14, 70, 95). На рівні суглинку вертикально було поставлено

тулуб амфори без профільних частин. Верхня частина тулуба була розбита та фрагменти лежали горизонтально. Нижня частина амфори знаходилася у початковому положенні. Навколо верхньої частини амфори у шарі супіску було зафіксовано залишки невеличкого перекопу, чіткі межі якого не простежено. Тут було знайдено незначну кількість матеріалу, в тому числі фрагменти південнопонтійських та світлоглиняних вузькогорлих амфор й уламок червонолакової посудини.

У південно-східній частині розкопу (південна межа квадрату 29А), а саме у верхній частині шару супіску було знайдено кістки кінцівок невеликої тварини (собаки). Кістки в анатомічному порядку було зафіксовано на відстані приблизно 1,3 м від північно східного кута дромосу поховання 13/2, але майже на 0,5 м вище за рівень фіксації останнього (Ивченко 2013, с. 20—21, чер. 2, 8, табл. 28). Біля кісток тварини було знайдено фрагмент стінки посудини з прозорого патинованого скла голубого (блакитного) кольору. На підставі стратиграфії, планиграфії та аналогій зі склепом 8/11, об'єкт було віднесено до римського часу.

Дослідниками ольвійського некрополя вже були зроблені спроби виділити окремі ділянки, на яких поховання та відправлення поховальних культів робилися певною групою населення полісу протягом дуже тривалого часу, з V до I ст. до н. е. (Папанова 2001). Ситуація на розкопі «Орієнт» дещо відмінна (Ивченко 2019). По-перше, за приблизної схожості абсолютної кількості зафіксованих об'єктів, територія останнього використовувалася значно довше: з середини VI ст. до н. е. до початку III ст. н. е. без суттєвих хронологічних лакун. По-друге, тут знайдено більше різноманітних типів поховальних споруд. Тому щодо дослідженої ділянки римського часу, слід зазначити наступне.

1. Враховуючи велику різноманітність поховальних споруд на розкопі «Орієнт» саме для цього періоду, було зафіксовано їх типи, які не часто зустрічаються на території Ольвії. Кам'яних склепів усіх типів на ольвійському некрополі було відомо 36 (Папанова 2006, с. 115) для елліністичного та римського часу (можливість їх повторного використання та великий ступінь руйнації ускладнюють точне датування). Підбійних поховань у дромосах — 18, що загалом на ольвійському некрополі складає 5,2 % від надійно задокументованих ґрунтових склепів. На розкопі «Орієнт» таких об'єктів зафіксовано два: у 25 % випад-

ків від готових ґрунтових склепів загалом та у 28,5 % для аналогічних споруд римського часу. Загальний відсоток ґрунтових склепів на розкопі «Орієнт» біля 2,3 % від досліджених на некрополі Ольвії, а відсоток впускних поховань у їх дромосах — 11 %.

Недобудовані склепи вже були відомі на некрополі Ольвії (Козуб 1969, с. 20—21, табл. XXX). На ділянці «Орієнт» таких споруд три, при чому їх згруповано в одному місці. Слід зазначити, що у дромосі недобудованого склепу 69/16 також було знайдено череп людини.

Дитячих поховань у керамічних посудинах, що були здійснені з VI ст. до н. е. по I ст. н. е., введено до наукового обігу вісімнадцять (Стоянов 2001, с. 130). При чому до початку римського часу I ст. до н. е. — I ст. н. е. з них відносяться лише три. Усі поховання безінвентарні, якщо не враховувати частини посудин, якими вони накриті, розташовані поблизу одне від одного, але спрямовані у різні боки (Козуб 1965, с. 9; 1971, с. 175). Поховання на розкопі «Орієнт» розташовані на певній відстані одне від одного (хоча всі знаходяться у східній частині розкопу), але спрямовані в один бік (на схід) та два з них мають виразний супроводжувачий інвентар.

2. Звертає увагу орієнтування поховальних об'єктів. Якщо не брати до уваги кам'яний склеп, що представлений в одному екземплярі, то вона більш менш стабільна лише для двох типів поховальних конструкцій: великих ґрунтових склепів (включаючи недобудовані споруди) та дитячих поховань в амфорах. При чому перші територіально розподілені на дві групи, що спрямовані у різні боки: північна група, до якої входять усі недобудовані споруди — на схід та північний схід, та південна — з орієнтуванням на південь та південний захід. З чим пов'язане таке різниця — поки що не ясно.

3. Загалом на розкопі «Орієнт» з 70 досліджених могил було знайдено вісім ґрунтових склепів (не враховуючи недобудованих), з яких сім датуються римським часом. Приналежність восьмого до доби еллінізму досить проблематична. Об'єкт було неодноразово пограбовано, знахідки знаходилися не *in situ* або не були хроноіндикаторами. На родовій ділянці на північному схилі Широкої балки, територія якої використовувалася з кінця V ст. до I ст. до н. е. (Папанова 2001, с. 103), знайдено 60 поховань, з яких лише одно є

ґрунтовим склепом. На ольвійських сільських поселеннях такі споруди з'являються у другій половині IV ст. до н. е., а більшість їх належить до кінця IV — першої половини III ст. до н. е. (Снитко 2015, 89). Можливо, це є опосередкованим свідченням того, що і на некрополі Ольвії такі споруди з'являються трохи пізніше, ніж це вважалось раніше (на межі V—IV ст. до н. е. (Папанова 2006, с. 99), або на початку IV ст. до н. е. (Козуб 1974, с. 15)), а саме у другій половині IV ст. до н. е., так само, як і на хорі.

4. На розкопі «Орієнт» досліджено певну кількість різноманітних об'єктів, що можна віднести до римського часу. Але не знайдено жодного надгробку, хоч вони достатньо типові для цього періоду історії Ольвії (Козуб 2002; Папанова 2006, с. 133—135).

У цілому до наукового обігу введена нова ділянка ольвійського некрополя, яка активно використовувалася населенням Ольвії у римські часи.

- Анохин, В. А. 1989. *Монеты античных городов Северо-Западного Причерноморья*. Київ: «Наукова думка».
- Буйских, А. В., Ивченко, А. В. 2018. *Отчет о раскопках на территории некрополя Ольвии в 2018 г.* Науковий архів ІА НАНУ, ф.е., 2018/бн.
- Буйских, А. В., Ивченко, А. В. 2019. *Отчет о раскопках на территории некрополя Ольвии в 2019 г.* Науковий архів ІА НАНУ, ф.е. 2019/бн.
- Буйских, А., Ивченко, А. 2020. Дослідження ольвійського некрополя. В: Болтрик, Ю. В. (гол. ред.). *Археологічні дослідження в Україні 2018*, Київ, с. 121-124.
- Буравчук, О. Е. 2007. Арибаллические лекифы из собрания Одесского археологического музея. В: Масленников, А. А., Гаврилюк, Н. А. (ред.). *Античный мир и варвары на юге России и Украины. Ольвия, Скифия, Боспор*. Москва; Киев; Запорожье, с. 36-59.
- Внуков, С. Ю. 2006. *Причерноморские амфоры I в. до н. э. — II в. н. э. (петрография. Хронология, проблемы торговли)*, II, Санкт-Петербург: «Алетейя».
- Гущина, И. И., Журавлев, Д. В. 2016а. *Некрополь римского времени Бельбек IV в юго-западном Крыму*. Труды Государственного исторического музея, 205, 1. Москва.
- Гущина, И. И., Журавлев, Д. В. 2016б. *Некрополь римского времени Бельбек IV в юго-западном Крыму*. Труды Государственного исторического музея, 205, 2. Москва.
- Журавлев, Д. В. 2010. *Краснолаковая керамика юго-западного Крыма I—III вв. н. э. (По материалам позднескифских некрополей Бельбекской долины)*. Материалы по археологии, истории и этнографии Таврики, Supplementum, 9. Симферополь.
- Зайцева, К. И. 1971. Ольвийские культовые свинцовые изделия. *Культура и искусство античного мира*. Ленинград: «Аврора», с. 84-100.
- Зайцева, К. И. 2004. Свинцовые изделия в виде головок быков, баранов и секир из Ольвии (музейные собрания). *Боспорские исследования*, VII, с. 356-390.

- Ивченко, А. В. 2011. *Отчет о раскопках на территории предместья и некрополя Ольвии в 2011 г.* Науковий архів ІА НАНУ, ф. е., 2011/15.
- Ивченко, А. В. 2012. *Отчет о раскопках на территории некрополя и предместья Ольвии в 2012 г.* Науковий архів ІА НАНУ, ф. е., 2012/116.
- Ивченко, А. В. 2013. *Отчет о раскопках на территории некрополя и предместья Ольвии в 2013 г.* Науковий архів ІА НАНУ, ф. е., 2013/21.
- Ивченко, А. В. 2014а. *Роботи на некрополі та передмісті Ольвії.* В: Козак, Д. Н. (ред.). *Археологічні дослідження в Україні*, 2013. Київ, с. 191-193.
- Ивченко, А. В. 2014б. *Отчет о раскопках на территории некрополя Ольвии в 2014 г.* Науковий архів ІА НАНУ, ф. е. 2014/б/н.
- Ивченко, А. В. 2015а. *Роботи на некрополі Ольвії.* В: Болтрик, Ю. В. (ред.). *Археологічні дослідження в Україні*, 2014. Київ, с. 142-144.
- Ивченко, А. В. 2015б. *Подобные погребения в дромосах земляных склепов некрополя Ольвии.* *Археологія і давня історія України. OLBIO. In Memoria V.V. Kravivina*, 1 (14), с. 164-173.
- Ивченко, А. В. 2015с. *Отчет о раскопках на территории некрополя Ольвии в 2015 г.* Науковий архів ІА НАНУ, ф. е., 2015/бн.
- Ивченко, А. В. 2016. *Отчет о раскопках на территории некрополя Ольвии в 2016 г.* Науковий архів ІА НАНУ, ф. е. 2016/34.
- Ивченко, А. В. 2017. *Отчет о раскопках на территории некрополя Ольвии в 2017 г.* Науковий архів ІА НАНУ, ф. е. 2017/бн.
- Ивченко, А. В. 2019. *Розкоп «Ориент» некрополя Ольвії.* *Археологія*, 4, с. 60-71.
- Козуб, Ю. И. 1965. *Отчет о раскопках территории ольвийского некрополя в 1965 г.* Науковий архів ІА НАНУ, ф. е. 1965/8.
- Козуб, Ю. И. 1969. *Отчет о раскопках на территории Ольвии к западу от Заячьей балки (некрополь и поселение) в 1969 г.* Науковий архів ІА НАНУ, ф. е. 1969/176.
- Козуб, Ю. И. 1971. *Раскопки западной окрестности Ольвии.* В: *Археологические исследования на Украине в 1968 г. Информационные сообщения*, III. Киев: «Наукова думка», с. 171-175.
- Козуб, Ю. И. 1974. *Некрополь Ольвії V—IV ст. до н.е.* Київ. Крапивина, В. В. 1993. *Ольвия. Материальная культура I—IV вв.* Київ.
- Кропотов, В. В. 2010. *Фибулы сарматской эпохи.* Киев: «АДЕФ-Украина».
- Малышев, А. А. (ред.). 2011. *Население предгорий Северо-Западного Кавказа в римскую эпоху: по материалам некрополя в Широкой балке.* Некрополи Черноморья, IV. Москва: Институт археологии РАН.
- Папанова, В. А. 2001. *Основные итоги охранных раскопок участка семейных захоронений на некрополе Ольвии.* В: Крыжицкий, С. Д. (ред.). *Ольвия та античний світ. Матеріали наукових читань, присвячених 75-річчю утворення історико-археологічного заповідника «Ольвія» НАН України.* Київ: ІА НАНУ, с. 103-105.
- Папанова, В. А. 2006. *Урочище Сто могил (некрополь Ольвии Понтийской).* Київ: Знання України.
- Парович-Пешикан, М. 1974. *Некрополь Ольвии эллинистического времени.* Киев.
- Снитко, І, О. 2015. *Давньогрецькі некрополі хори Ольвії VI—III ст. до н. е.* Київ: видавець Олег Філюк.
- Стоянов, Р. В. 2001. *Детские погребения в сосудах в некрополе Ольвии VI в. до н. э. — I в. н. э.* В: Крыжицкий, С. Д. (ред.). *Ольвия та античний світ. Матеріали наукових читань, присвячених 75-річчю утворення історико-археологічного заповідника НАН України, 19—22 листопада 2001 р.* Київ, с. 130-131.
- Фармаковский, Б. В. 1903. *Раскопки некрополя древней Ольвии в 1901 г.* *Известия императорской археологической комиссии*, 8. Санкт-Петербург.
- Hayes, John W. 2008. *Roman Pottery: Fine-Ware Import. The Athenian Agora. Results of Excavations Conducted by the American School of Classical Studies at Athens, XXXII.* Princeton, New Jersey: the American School of Classical Studies at Athens.

Надійшла 27.12.2020

А. В. Ивченко

Младший научный сотрудник отдела античной археологии Института археологии НАН Украины,
ORCID 0000-0003-1357-310X, comandor_a@ukr.net

НОВЫЕ МАТЕРИАЛЫ С РАСКОПА «ОРИЕНТ» НЕКРОПОЛЯ ОЛЬВИИ

На раскопе Ольвии в 2010—2019 гг. широкими площадями исследовался новый участок, получивший название раскоп «Ориент» по названию ближайшего репера. Были установлены специфические особенности этого участка, который использовался для совершения погребений с середины VI в. до н. э. до начала III в. н. э. В связи с этим актуальным стало обобщение полученных результатов и введение в научный оборот находок римского периода.

Всего в процессе исследования вскрыто 1064 м². Средняя глубина составила 1,0—1,1 м от современной дневной поверхности. Стратиграфия раскопа проста: сверху залегает слой дерна и гумуса толщиной до 0,2 м, ниже лежит слой светлой (темно-желтой) супеси с различными примесями, а под ним — слой предматерикового суглинки рыжего цвета с отдельными включениями «белоглазки». На этой площади было обнаружено 70 разновременных погребений различных типов, а также 62 других объекта, связанных с погребально-поминальной традицией.

К периоду Рима относятся 24 погребения и 10 других объектов. Выделено 8 типов погребальных конструкций. На основе этого сделаны следующие выводы. В римский период на исследуемой площади появляются редкие типы погребальных конструкций в количестве большем, чем на остальной территории некрополя. Сохраняется отсутствие единообразия в планировке и направлении погребений. Для мемориальных объектов характерно полное отсутствие надгробий, известных на ольвийском некрополе римского времени.

К л ю ч е в ы е с л о в а: античное время, Ольвия, некрополь, погребение, погребально-поминальные ритуалы, подобий, склеп.

NEW MATERIALS FROM EXCAVATION «ORIENT» AT OLBIAN NECROPOLIS

At the excavation site in Olbia in 2010–2019 a new sector was investigated in wide areas, which was called the «Orient» after the name of the nearest benchmark. The specific features of this site were established, which was used for burials from the middle of the VI c. BC before the beginning of the III c. AD. In this regard, the generalization of the results obtained has become relevant, as well as the introduction of finds from the Roman period into the scientific circulation.

In total, 1064 m² were uncovered during the research. The average depth was 1,0–1,1 m from the modern surface. The stratigraphy of the excavation is simple: a layer of turf and humus up to 0,2 m thick lies on top, below there is a layer of light (dark yellow) sandy loam with various impurities, and under it is a layer of red-colored pre-continental loam with separate inclusions of «white-eye». In this area, 70 burials of various types of different time periods were discovered, as well as 62 other objects associated with the funeral and memorial tradition.

24 burials and ten other objects are dated by the Roman period. Eight types of burial structures have been identified. Based on this, the following conclusions were identified. In the Roman period, rare types of burial structures appeared in the area under study, in number greater than in the rest of the necropolis. There is a lack of uniformity in the layout and direction of burials. The memorial sites are characterized by the complete absence of gravestones known at Olbian necropolis of the Roman period.

Key words: Classical antiquity, Olbia, necropolis, burial, funeral rituals, undercut grave, crypt.

References

- Anohin, V. A. 1989. *Monety antichnykh gorodov Severo-Zapadnogo Prichernomoria*. Kyiv: Naukova dumka.
- Buiskykh, A. V., Ivchenko, A. V. 2018. *Otchet o raskopkakh na territorii nekropolia Olvii v 2018 g.* Naukovyi arkhiv IA NANU, f. e. 2018/bn.
- Buiskykh, A. V., Ivchenko, A. V. 2019. *Otchet o raskopkakh na territorii nekropolia Olvii v 2019 g.* Naukovyi arkhiv IA NANU, f. e. 2019/bn.
- Buiskykh, A., Ivchenko, A. 2020. Doslidzhennia olviiskoho nekrolia. In: Boltryk Yu. V. (ed.). *Arkheolohichni doslidzhennia v Ukraini 2018*, Kyiv, p. 121-124.
- Buravchuk, O. E. 2007. Ariballicheskie lekify iz sobraniia Odesskogo arheologicheskogo muzeia. In: Maslennikov, A. A., Gavriilyuk, N. A. (ed.). *Antichnyi mir i varvary na yuge Rossii. Olviia, Skify, Bospor*. Moskva; Kyiv; Zaporizhzhia, p. 36-59.
- Vnukov, S. Yu. 2006. *Prichernomorskie amfory I v. do n. e. - II v. n. e. (petrografiia, khronologiia, problemy tovgovli)*, II. Sankt-Peterburg: Aleteia.
- Gushhina, I. I., Zhuravlev, D. V. 2016a. *Nekropol rimskogo vremeni Belbek IV v yugo-zapadnom Krymu*. Trudy Gosudarstvennogo istoricheskogo muzeia, 205, 1. Moskva.
- Gushhina, I. I., Zhuravlev, D. V. 2016b. *Nekropol rimskogo vremeni Belbek IV v yugo-zapadnom Krymu*. Trudy Gosudarstvennogo istoricheskogo muzeia, 205, 2. Moskva.
- Zhuravlev, D. V. 2010. *Krasnolakovaia keramika yugo-zapadnogo Kryma I-III vv. n. e. (Po materialam pozdneskiskikh nekropolei Belbekskoi doliny)*. Materialy po arkheologii, istorii i etnografii Tavriki, Supplement, 9. Simferopol.
- Zaiczeva, K. I. 1971. Olviiskie kultovye svintsovyie izdeliia. *Kultura i iskusstvo antichnogo mira*. Leningrad: Avrora, p. 84-100.
- Zaiczeva, K. I. 2004. Svintsovyie izdeliia v vide golovok bykov, baranov i sekir iz Olvii (muzeinye sobraniia). *Bosporskie issledovaniia*, VII, p. 356-390.
- Ivchenko, A. V. 2011. *Otchet o raskopkakh na territorii predmestia i nekropolia Olvii v 2011 g.* Naukovyi arkhiv IA NANU, f. e., 2011/15.
- Ivchenko, A. V. 2012. *Otchet o raskopkakh na territorii nekropolia i predmestia Olvii v 2012 g.* Naukovyi arkhiv IA NANU, f. e., 2012/11b.
- Ivchenko, A. V. 2013. *Otchet o raskopkakh na territorii nekropolia i predmestia Olvii v 2013 g.* Naukovyi arkhiv IA NANU, f. e., 2013/21.
- Ivchenko, A. V. 2014a. Roboty na nekropoli ta peredmisti Olvii. In: Kozak, D. N. (edd.). *Arkheolohichni doslidzhennia v Ukraini 2013*, Kyiv, pp. 191-193.
- Ivchenko, A. V. 2014b. *Otchet o raskopkakh na territorii nekropolia Olvii v 2014 g.* Naukovyi arkhiv IA NANU, f. e., 2014/bn.
- Ivchenko, A. V. 2015a. Roboty na nekropoli Olvii. In: Boltryk, Yu. V. (ed.). *Arkheolohichni doslidzhennia v Ukraini 2013*, Kyiv, pp. 142-144.
- Ivchenko, A. V. 2015b. Podboinye pogrebeniia v dromosakh zemlianykh sklepov nekropolia Olvii. *Arkheolohiia i davnia istoriia Ukrainy. OLBIO. In Memoriam V. V. Krapivina*, 1 (14), p. 164-173.
- Ivchenko, A. V. 2015c. *Otchet o raskopkakh na territorii nekropolia Olvii v 2015 g.* Naukovyi arkhiv IA NANU, f. e. 2015/bn.
- Ivchenko, A. V. 2016. *Otchet o raskopkakh na territorii nekropolia Olvii v 2016 g.* Naukovyi arkhiv IA NANU, f. e. 2016/34.
- Ivchenko, A. V. 2017. *Otchet o raskopkakh na territorii nekropolia Olvii v 2017 g.* Naukovyi arkhiv IA NANU, f. e. 2017/bn.
- Ivchenko, A. V. 2019. Rozkop 'Orient' nekropolia Olvii. *Arheologia*, 4, pp. 60-71.
- Kozub, Yu. I. 1965. *Otchet o raskopkakh na territorii olviiskogo nekropolia v 1965 g.* Naukovyi arkhiv IA NANU, f. e. 1965/8.

- Kozub, Yu. I. 1965. *Otchet o raskopkakh na territorii Olvii k zapadu ot Zaiachej balki (nekropol i poselenie) v 1969 g.* Naukovyi arkhiv IA NANU, f. e. 1969/17b.
- Kozub, Yu. I. 1971. Raskopki zapadnoi okrestnosti Olvii. In: *Arkheologicheskie issledovaniia na Ukraine v 1968 g. Informatsionnye soobshheniia*, III. Kyiv: Naukova dumka, p. 171-175.
- Kozub, Yu. I. 1974. *Nekropol Olvii V-IV st. do n.e.* Kyiv.
- Kozub, Yu. I. 2002. Nadgrobiia nekropolia Olvii rimskogo vremeni. *Bosporskii fenomen. Pogrebalnye pamiatniki i sviatilishha. Materialy mezhdunarodnoi nauchnoi konferentsii*, 2. Sankt-Peterburg, pp. 37-41.
- Krapivina, V. V. 1993. *Olviiia. Materialnaya kultura I-IV vv.* Kyiv.
- Kropotov, V. V. 2010. *Fibuly sarmatskoi epokhi.* Kyiv: "ADEF-Ukraina".
- Malyshev, A. A. (ed.). 2011. *Naselenie predgorii Severo-Zapadnogo Kavkaza v rimskuyu epokhu: po materialam nekropolia v Shirokoi balke.* Nekropoli Chernomoria, IV. Moskva: Instytut arkheologii RAN.
- Papanova, V. A. 2001. Osnovnye itogi okhrannykh raskopok uchastka semeinykh zakhoroneniia na nekropole Olvii. In: Kryzhitskii, S. D. (ed.). *Olviiia ta antychnyi svit. Materialy naukovykh chytan, prysviachenykh 75-richchiu utvorennia istoryko-arkheolohichnoho zapovidnyka „Olviiia” NAN Ukrainy, 19-22 lystopada 2001 r.* Kyiv: IA NANU, p.103-105.
- Papanova, V. A. 2006. *Urochishche Sto mogil (nekropol Olvii Pontiiskoi).* Kyiv: Znannia Ukraini.
- Parovich-Peshikan, M. 1974. *Nekropol Olvii ellinisticheskogo vremeni.* Kyiv.
- Snytko, I.O. 2015. *Davnogretski nekropoli khory Olvii VI-III st. do n.e.* Kyiv: vydavets Oleg Filiuk.
- Stoianov, R. V. 2001. Detskie pogrebeniia v sosudakh v nekropole Olvii VI v. do n. e. - I v. n.e. In: Kryzhiczkii, S. D. (ed.). *Olviiia ta antychnyi svit. Materialy naukovykh chytan, prysviachenykh 75-richchiu utvorennia istoryko-arkheolohichnoho zapovidnyka „Olviiia” NAN Ukrainy, 19-22 lystopada 2001 r.* Kyiv: IA NANU, p. 130-131.
- Farmakovskii, B. V. 1903. Raskopki nekropolia drevnei Olvii v 1901 g. *Izvestiia imperatorskoi arkheologicheskoi komissi*, 8. Sankt-Peterburg.
- Hayes, John W. 2008. Roman Pottery: Fine-Ware Import. *The Athenian Agora. Results of Excavations Conducted by the American School of Classical Studies at Athens*, XXXII. Princeton, New Jersey: the American School of Classical Studies at Athens.