



АРХЕОЛОГІЯ

НАУКОВИЙ ЖУРНАЛ – ЗАСНОВАНИЙ У 1947 Р.
ВИДАЄТЬСЯ ЩОКВАРТАЛЬНО

КИЇВ • 2•2021

Головний редактор

ЧАБАЙ В. П., член-кореспондент НАН України, Інститут археології НАН України

Заступник головного редактора

ТОЛОЧКО П. П., академік НАН України, Інститут археології НАН України

Відповідальний секретар

ГАВРИЛЮК Н. О., доктор історичних наук, Інститут археології НАН України

Редакційна колегія

БОЛТРИК Ю. В., кандидат історичних наук, Інститут археології НАН України

БОРОФКА Н., доктор хаб., Німецький археологічний інститут, Німеччина

БРАУНД Д., професор, доктор хаб., Університет Екзетера, Великобританія

БРУЯКО І. В., доктор історичних наук, Одеський археологічний музей НАН України

БУЙСЬКИХ А. В., доктор історичних наук, Інститут археології НАН України

ДЖІНДЖАН Ф., професор, доктор хаб., почесний професор університету Париж 1 Пантеон Сорбонна, Франція

ЗАЛІЗНЯК Л. А., професор, доктор історичних наук, Національний університет «Києво-Могилянська академія»

ІВАКІН В. Г., кандидат історичних наук, Інститут археології НАН України

ІВАНЧИК А. І., член-кореспондент РАН, Національний центр наукових досліджень, Франція

КАЙЗЕР Е., професор, доктор хаб., Вільний університет Берліну, Німеччина

КОРВІН-ПІОТРОВСЬКИЙ О. Г., кандидат історичних наук, Інститут археології НАН України

МОЦЯ О. П., член-кореспондент НАН України, Інститут археології НАН України

ОТРОЩЕНКО В. В., професор, доктор історичних наук, Національний університет «Києво-Могилянська академія»

ПЕТРАУСКАС О. В., кандидат історичних наук, Інститут археології НАН України

ПОТЄХІНА І. Д., кандидат історичних наук, Інститут археології НАН України

СКОРИЙ С. А., професор, доктор історичних наук, Інститут археології НАН України

ФОРНАСЬЕ Й., професор, доктор, Гете університет Франкфурта-на-Майні, Німеччина

ХОХОРОВСКИ Я., професор, доктор хаб., Інститут археології Ягеллонського університету, Польща



ARHEOLOGIA

RESEARCH JOURNAL – FOUNDED IN 1947

FREQUENCY: QUARTERLY

KYIV • 2•2021

Editor-in-Chief

CHABAI V. P., Corresponding Member of the NAS of Ukraine, Institute of Archaeology of the National Academy of Sciences of Ukraine

Deputy editor-in-Chief

TOLOCHKO P. P., Academician of the NAS of Ukraine, Institute of Archaeology of the National Academy of Sciences of Ukraine

Executive Secretary

GAVRYLYUK N. O., DSc in History, Institute of Archaeology of the NAS of Ukraine

Editorial Board

BOLTRYK Yu. V., PhD in History, Institute of Archaeology of the NAS of Ukraine

BOROFFKA N., Professor, Dr. Hab., German Archaeological Institute, Germany

BRAUND D., Professor, Dr. Hab., University of Exeter, Great Britain

BRUIAKO I. V., DSc in History, Odesa Archaeological Museum of the NAS of Ukraine

BUISKIKH A. V., DSc in History, Institute of Archaeology of the NAS of Ukraine

CHOCHOROWSKI J., Professor, Dr. Hab., Institute of Archaeology of Jagiellonian University, Poland

DJINDJIAN F., Professor, Dr. Hab., Professor of the University of Paris 1 Pantheon Sorbonne, France

IVAKIN V. G., PhD in History, Institute of Archaeology of the NAS of Ukraine

IVANCHIK A. I., Corresponding Member of the Russian Academy of Sciences, National Center for Scientific Research of France

FORNASIER J., Professor, Doctor, Goethe University Frankfurt am Main, Germany

KAIZER E., Professor, Dr. Hab., Free University of Berlin, Germany

KORVIN-PIOTROVSKYI O. G., PhD in History, Institute of Archaeology of the NAS of Ukraine

MOTSIA O. P., Corresponding Member of the NAS of Ukraine, Institute of Archaeology of the NAS of Ukraine

OTROSHCHENKO V. V., Professor, DSc in History, National University of Kyiv-Mohyla Academy

PETRAUSKAS O. V., PhD in History, Institute of Archaeology of the NAS of Ukraine

POTEKHINA I. D., PhD in History, Institute of Archaeology of the NAS of Ukraine

SKORYI S. A., Professor, DSc in History, Institute of Archaeology of the NAS of Ukraine

ZALIZNYAK L. L., Professor, DSc in History, National University of Kyiv-Mohyla Academy

ЗМІСТ

CONTENTS



Статті

АБАШИНА Н. С. У пошуках витоків слов'ян. До 100-річчя від дня народження Є. В. Максимова

ПЕТРАУСКАС О. В. Черняхівська культура та гуни (за матеріалами археологічних пам'яток України)

ГОПКАЛО О. В. Приношення одягу в інгумаціях культури Черняхів–Синтана-де-Муреш

ЖАРОВ Г. В., ТЕРПИЛОВСЬКИЙ Р. В. Зброя Мутинського могильника

БАШКАТОВ Ю. Ю., БІТКОВСЬКА Т. В. Івківці — новий тип пізньозарубинецьких пам'яток Середнього Подніпров'я

РУДИЧ Т. О., КОЗАК О. Д. Населення Київського Подолу давньоруської доби

Articles

5 ABASHYNA N. S. In Search of the Origins of the Slavs. To the 100th Anniversary of the Birth of Ye. V. Maksymov

15 PETRAUSKAS O. V. Cherniakhiv Culture and the Huns (Based on Archaeological Resources of Ukraine)

33 HOPKALO O. V. Garments Offerings in the Cherniakhiv–Sintana-de-Mureş Culture Inhumations

40 ZHAROV H. V., TERPYLOVSKYI R. V. Weapons of the Mutyn Cemetery

52 BASHKATOV Yu. Yu., BITKOVSKA T. V. Ivkivtsi — a New Late Zarubyntsi Culture Type of Sites at the Middle Dnieper

63 RUDYCH T. O., KOZAK O. D. Population of Kyiv Podil in Ancient Rus Period



Публікації археологічного матеріалу

РИЖОВ С. М., ШУМОВА В. О. Результати археологічних досліджень біля с. Мошурів на Черкащині

МОГИЛОВ О. Д. Другий Михайлівський курган — пам'ятка V ст. до н. е. в Потясминні

Publication of Archaeological Material

80 RYZHOVS. M., SHUMOVA V. O. The Results of Archaeological Investigations Near Moshuriv Village in Cherkasy Region

92 MOHYLOV O. D. The Second Mykhailivka Barrow, the 5th Century BC Monument in the Tiasmyn River Region



*Публікації
археологічного матеріалу*

- ГАВРИЛЮК Н. О., БОНДАРЕНКО Д. В. Ліп-
ний посуд пізньоархаїчного комплексу Вікто-
рівка I **115**
- ПАВЛЕНКО С. В., БОРИСОВ А. В., СОРО-
КУН А. А., СЛОБОДЯН Т. І. Тілопальне по-
ховання середини I тис. з Житомирського По-
лісся **130**

*Publication
of Archaeological Materialy*

- GAVRYLYUK N. A., BONDARENKO D. V.
Handmade Pottery From the Late Archaic Com-
plex of Viktorivka I
- PAVLENKO S. V., BORYSOV A. V., SORO-
KUN A. A., SLOBODIAN T. I. Cremated Bur-
ial of the Middle of the 1st Millennium AD in
Zhytomyr Polissia



Хроніка

- Пам'яті Олега Петровича Журавльова **146**
- Світла пам'ять, професоре! Безкомпромісний
Євжен Неуступни **148**

News Review

- In memory of Oleh Petrovych Zhuravliov **146**
- In Loving Memory, Professor! Uncompromising
Evžen Neustupný **148**

С. В. Павленко, А. В. Борисов, А. А. Сорокун, Т. І. Слободян *

ТІЛОПАЛЬНЕ ПОХОВАННЯ СЕРЕДИНИ I тис. З ЖИТОМИРСЬКОГО ПОЛІССЯ

Вводиться до наукового обігу тілопальне поховання, датоване кінцем IV — початком V ст. н. е., виявлене на нововідкритій у басейні р. Жерев пам'ятці Перегорка. Досліджені рештки тілоспалення є першою документовано зафіксованою поховальною пам'яткою пізньоримського часу та початку доби Великого переселення народів на території Житомирського Полісся.

Ключові слова: Житомирщина, Жерев, Перегорка, кремація, кістяний гребінь, скляний келих, двошарове скло, I тис. н. е.

Вступ

У вересні 2020 р. Народицький загін археологічної експедиції ДП «НДЦ «Охоронна археологічна служба України» ІА НАН України провів розвідки на теренах Народицької селищної територіальної громади Житомирської обл. Під час обстеження в басейні нижньої течії р. Жерев на нововиявленій пам'ятці Перегорка зафіксовані залишки тілопального поховання, поруйнованого та пограбованого мародерами-скарбошукачами. Знахідки елементів кістяного гребеня та уламків двошарового кольорового скла, поряд із перепаленими кістками людини і фрагментами ліпної керамі-

ки, дають змогу попередньо датувати поховання кінцем IV — початком V ст. н. е.

До сьогодні на території північної частини Житомирського Полісся поховальні пам'ятки пізньоримського часу та початку доби Великого переселення народів не були відомі. Щоправда, Є. В. Махно у своєму зведенні пам'яток черняхівської культури вказувала на матеріали Житомирського музею (фрагменти мисок із шорсткою поверхнею), що нібито походять із розкопаних Я. В. Яроцьким курганів в уроч. Довга Нива біля с. Тепениця поблизу Олевська (Махно 1960, с. 25, прим. 10). Розвідками М. Б. Шукіна 1976 р. та Східно-Волинської експедиції ІА НАН України 2013 р. наявність пам'яток римського часу в районі с. Тепениця не підтверджено (Томашевський, Павленко 2014, с. 220—221). Зазначимо, що влітку 2020 р. А. В. Петраускас провів дослідження поблизу с. Хмелівка Олевської територіальної громади (на іншому березі Уборти навпроти Тепениці) на місці знахідки скарбу римських денаріїв (Перший Житомирський 2020). Результати цих робіт готуються до публікації.

Отже, на сьогодні найближчими до Перегорки підтвердженими пам'ятками римського часу на території Житомирського Полісся є група поселень Горбове—Підлужи в басейні верхньої Уборти та її правобережного допливу р. Теліна, що розташовуються за 70 км на південний схід, та скупчення пам'яток Сколобів—Давидівка—Івановичі у верхів'ях р. Ірші, за 75 км на південь (Томашевський, Павленко 2014).

Нагадаємо, що Північна Житомирщина асоціюється з територією т. зв. «Поліської білої плями», як зони «археологічної важковловимості», означеної М. Б. Шукіним та Д. О. Мачинським ще у 1970-х рр. Відповідно до гіпотези, сформованої згаданими дослідниками, пошуки пам'яток першої половини та середини I тис. н. е. на цих теренах важливі для вивчення генезису найдавнішої

* ПАВЛЕНКО Сергій Васильович — молодший науковий співробітник відділу давньоруської та середньовічної археології Інституту археології НАН України, ORCID 0000-0002-3138-5746, pavlenko@iananu.org.ua

БОРИСОВ Артем Вадимович — кандидат історичних наук, науковий співробітник відділу давньоруської та середньовічної археології Інституту археології НАН України, ORCID 0000-0002-2322-2277, artem_borysov@iananu.org.ua

СОРОКУН Андрій Анатолійович — молодший науковий співробітник відділу археології кам'яного віку Інституту археології НАН України, ORCID 0000-0002-8506-4817, sorokun_a@i.ua

СЛОБОДЯН Тетяна Іванівна — кандидат історичних наук, науковий співробітник відділу біоархеології Інституту археології НАН України, ORCID 0000-0001-7185-8774, tanya_slobodyan@ukr.net

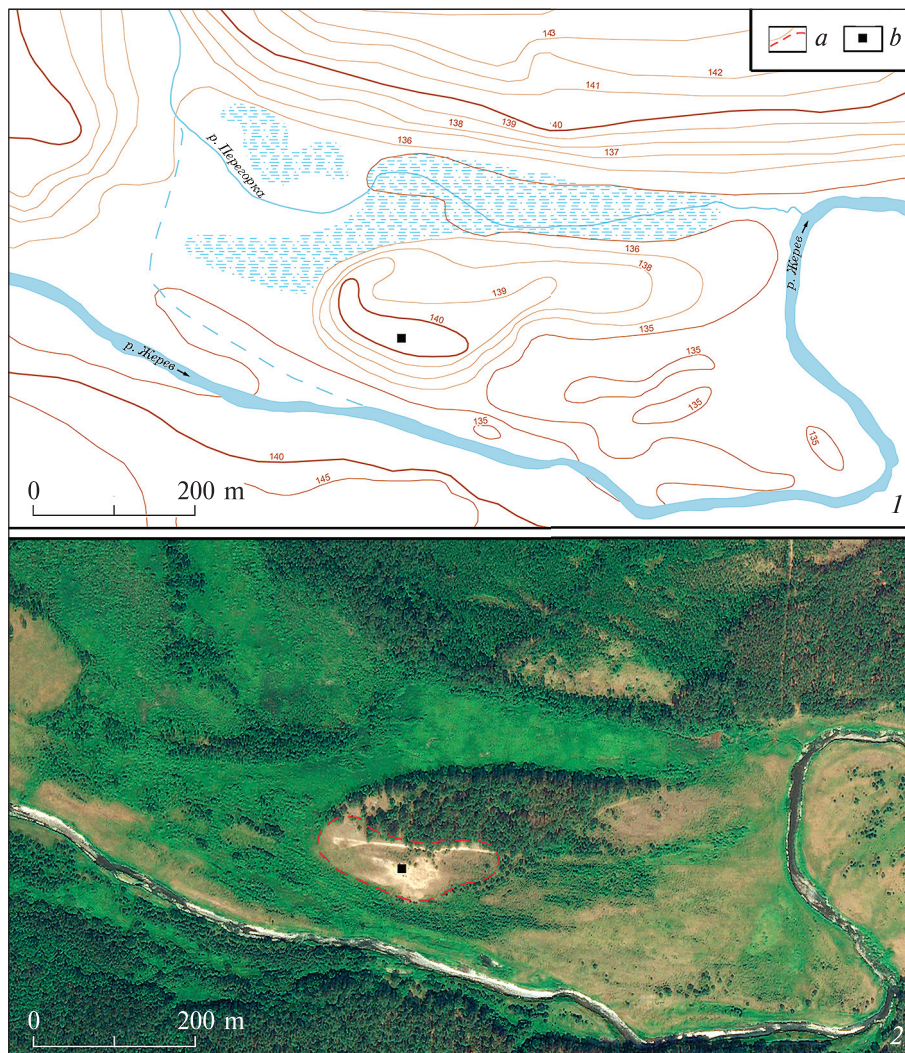


Рис. 1. Пам'ятка Перегорка (с. В'язівка Народицької селищної громади Житомирської обл.): 1 — схема на основі топографічної карти; 2 — супутникове зображення місцевості; а — місце виявлення кремації; b — розвідані межі поширення археологічних знахідок

Fig. 1. Perehorka archaeological site (Viazivka village, Narodychi amalgamated territorial community, Zhytomyr Region): 1 — topographic scheme; 2 — satellite image of the area; a — place of cremation burial; b — explored boundaries of archaeological finds spread

слов'янської культури та дослідження історичної долі черняхівського та інших ранньосередньовічних європейських суспільств доби Великого переселення народів (Шукин 1976, с. 77, 78; Мачинский 1976, с. 98, 99; Томашевський, Павленко 2014, с. 220).

За останні десятиліття роботами білоруських вчених (дослідження В. С. Вергей, О. А. Єгорейченко, В. Г. Белевца, Г. М. Белицької, А. Ф. Касюк та ін.) «біла пляма» в Прип'ятському Поліссі поступово заповнюється новими пам'ятками постзарубинецького часу, київського культурного кола, празької культури (див. напр.: Левко, Белевец 2019). Натомість на теренах України, у межах «поліської білої плями», знахідки нових пам'яток

початку — середини I тис. н. е. є доволі рідкісними й епізодичними.

Отже, наукове значення та важливість введення до наукового обігу нововиявленої пам'ятки Перегорка¹, визначається двома ознаками: по-перше, своєрідним комплексом речей, що походять із дослідженого поховання (доволі рідкісний для теренів Східної Європи факт знахідки фрагментів двошарового скла та особливості ліпної кераміки, що поки що не знаходить очевидних прямих аналогій), а по-друге, її географічним розташуванням.

¹ Автори дякують к. і. н. О. В. Петраускасу, за ідею, консультації, цінні зауваження та підтримку під час підготовки цієї публікації.

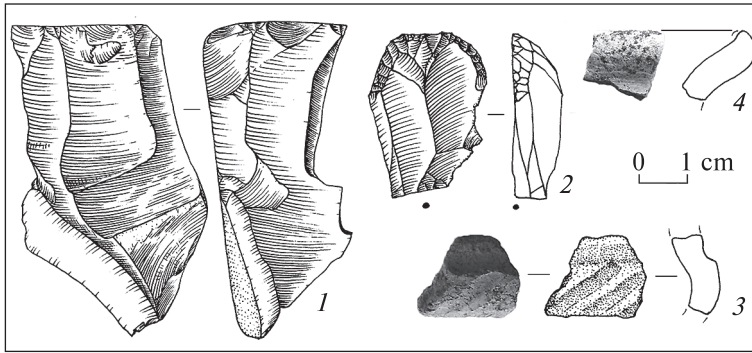


Рис. 2. Перегорка, підйомний матеріал: 1 — призматичний одноплощинковий нуклеус; 2 — кінцевий скребок на пластинчастому відщепі; 3 — орнаментований канелюрами фрагмент стінки римського часу; 4 — фрагмент вінця горщика давньоруського часу

Fig. 2. Perehorka, lifting material: 1 — prismatic single-platform core; 2 — scraper on a plate flake; 3 — ornamented with cannelures fragment of the wall, Roman time; 4 — fragment of the pot's rim, Old Rus period

Характеристика пам'ятки

Багатошарова пам'ятка Перегорка розташовується на землях В'язівського старостинського округу Народицької селищної територіальної громади, на відстані близько 4,0 км на південний захід від південно-західної околиці с. В'язівка. Займає південні й південно-західні схили дюноподібного останця в заплаві лівого берега р. Жерев. Із півночі останець відділяється від надзаплавної тераси сучасним заболоченим руслом р. Перегорка, із заходу — її давньою долиною (відповідно до топографічної мапи 1912—1913 рр., масштабу 1 : 84000 (лист XXVII—26), ще сто років тому саме цією долиною проходило основне річище Перегорки). За 50 м на південь від підніжжя останця протікає р. Жерев, русло якої дещо східніше має зигзагоподібний вигин (рис. 1).

Північна і східна частина цього своєрідного «острову» більш рівна, зайнята старим сосновим лісом. Південно-західна частина похила на південь, вільна від насаджень, переважно вкрита мохом та лишайниками. Центральна частина цієї ділянки розвіюється. Майже по центру підвищення із заходу на північний схід проходить ґрунтова дорога. Перепад висоти від підніжжя південного схилу до найвищої точки останця сягає понад 3,0 м (рис. 1: 1, 2).

У західній частині, ближче до підніжжя, зафіксована яма підквадратної форми розмірами приблизно 1,5 × 1,5 м, завглибшки до 0,5 м від сучасної поверхні. У стінках на всю глибину фіксується однорідний супіщаний ґрунт, насичений уламками моренного кременю розмірами до 0,3 м.

Культурні рештки зафіксовано на площі орієнтовно 1,37 га південно-західного схилу дюноподібного останця (рис. 1: 2). На поверхні зібрано матеріали чотирьох культурно-хронологічних періодів: вироби з кременю доби мезоліту — неоліту, фрагменти кераміки епохи бронзи — раннього залізного віку, I тис. н. е. та давньоруського часу.

Крем'яні артефакти поширені рівномірно по всій розвіданій площі пам'ятки й не утворюють окремих скупчень. Фрагменти ліпної й гончарної кераміки всіх епох загалом нечисленні — усього зібрано 15 дрібних уламків стінок. Зупинимось докладніше на описі кожної категорії виявлених матеріалів.

Опис підйомного матеріалу

Крем'яний комплекс. Колекція нараховує 76 виробів із кременю. Первинну обробку характеризує призматичний одноплощинковий нуклеус (рис. 2: 1), пренуклеус з оформленим ребром та одна реберчаста платівка. Серед відходів виробництва — 48 відщепів, дев'ять лусок та 15 платівок. Коефіцієнт пластинчастості становить 11,4 %. Єдиним зафіксованим у зборі знаряддям є кінцевий скребок на відщепі (рис. 2: 2).

Тогочасне населення використовувало місцеву сировину, представлену житомирським мореним кременем різної якості, виходи якого помічено на поверхні західного краю пам'ятки (виходи морени ми також фіксували в численних оголеннях тераси лівого берега Жерева впродовж усього маршруту від с. В'язівки).

Сформована на пам'ятці колекція крем'яних виробів є невеликим збором, що за технологією розщеплення може відповідати низці археологічних культур доби мезоліту — неоліту. Для більш точної інтерпретації комплексу необхідно розширення предметної бази, зокрема збільшення вибірки нуклеусів та характерних типів окремих знарядь.

Керамічний комплекс. Наявний невеликий збір, що представлений дрібними слабо або непрофільованими фрагментами, уламками і сколами стінок нижче шийки та придонних частин посудин, не утворює цільного морфологічно-хронологічного комплексу. Фрагменти ліпної кераміки належать, на нашу думку, до двох різних хронологічних періодів й, цілком імовірно, можуть поділятися на більш дрібні культурно-хронологічні складові.

Перша група ліпної кераміки представлена шістьма фрагментами стінок, товщиною від 0,7 до 1,0 см, від світло-бежевих до сіро-брунатних охристих тонів, що містять домішки жорстви і слюди у формувальній суміші. Такі фрагменти відповідають звичним для регіону матеріалам доби пізньої бронзи — раннього залізного віку.

Друга група ліпної кераміки також об'єднує шість фрагментів і сколів стінок, товщиною від 0,7 до 1,2 см, що за фактурою поверхні, складом формувальної суміші, є близькими до фрагментів, знайдених серед зруйнованого тілопального поховання (детальний опис кераміки із тілоспалення див. нижче). Тісто цих ліпних стінок містить численні чималі фрагменти жорстви та шамоту, і водночас зовсім не має слюди.

Поміж них вирізняється профільований, порівняно тонкий (0,55 см) оздоблений валиком з орнаментом фрагмент світло-коричневого кольору, зі «зламом» та виділеною прокресленою загладжуванням-лощінням поличкою на зовнішньому вигині під бортиком, прикрашеним косими лініями — тонкими канелюрами, які також первинно були пролощеними (рис. 2: 3). Поверхня має типові сліди тривалого піскового абразиву і вивітрювання (мережа мікротріщинок і вторинна шорсткість). Подібна комбінація профілювання та орнаментування, на нашу думку, характерна для римської доби, але не можна виключати й добу Великого переселення народів.

На поверхні іншого фрагменту помітні порівняно паралельні аморфні сліди легких вдавлених ліній, цілком можливо, — від формування. Ще одна стінка з великими фрагментами жорстви та шамоту й білими мінеральними включеннями орнаментована парними нігтьовими защипами.

На нашу думку, кераміку цієї групи можна датувати серединою I тисячоліття н.е. Одночасно, з огляду на вірогідні регіональні особливості, цілком можливо, що частина знайдених ліпних фрагментів належить до більш ранніх періодів епохи бронзи та залізного віку.

Гончарна кераміка давньоруського часу представлена трьома білоглиняними фрагментами: одним вінцем і двома стінками з типовим лінійним орнаментом. Уламок вінця, внутрішня поверхня якого збита, має дуже слабке невиразне профілювання (рис. 2: 4) і може бути датованим XII—XIII ст.

Обставини знахідки поховання

Зруйновані мародерами ділянки культурного шару зафіксовано на найвищій точці дюно-



Рис. 3. Перегорка, центральна частина пам'ятки: 1 — ділянки пошкодження культурного шару мародерами (місце дослідженого поховання праворуч); 2 — початок зачистки місцезнаходження тілопального поховання (стрілками на задньому плані показані межі іншої грабіжницької ями)

Fig. 3. Perehoroka, the central area: 1 — plots damaged by marauders (burial place on the right); 2 — the process of investigating a burial (in the background, another area is damaged by marauders)

подібного останця (рис. 1: 1b; рис. 3: 1). Місце поховання розташовувалося практично в центрі розвіданої площі поширення археологічних артефактів (рис. 1: 2), його було добре помітно на фоні доколишньої рідкої рослинності.

На момент фіксації місце знахідки виглядало як система із двох ям та супутніх викидів піску, що утворювали «вісімку». Північна яма наближеної до овалу форми видовженого з півночі на південь, розміром біля $2,0 \times 1,5$ м. Південна яма округла в плані, має діаметр до 1,0 м. Глибина обох ям досягала 20—30 см. Разом із відвалами, що оточували ями, площа руйнації не перевищувала 3,0 м у діаметрі (рис. 3: 2).

Конттури ям нечіткі, дещо розмиті. Рушений рихлий пісок замитий дощем. Людські сліди навколо ям не фіксувалися. Отже, вірогідно, поховання було виявлене й пограбоване мародерами навесні чи на початку літа 2020 р.

На поверхні, як на відвалах, так і в ложі ям, були добре помітні невеликі фрагменти перепалених кісток. Після збору кісткових решток із поверхні, пісок із заповнень ям та відвалів був досить ретельно перебраний кельмами.

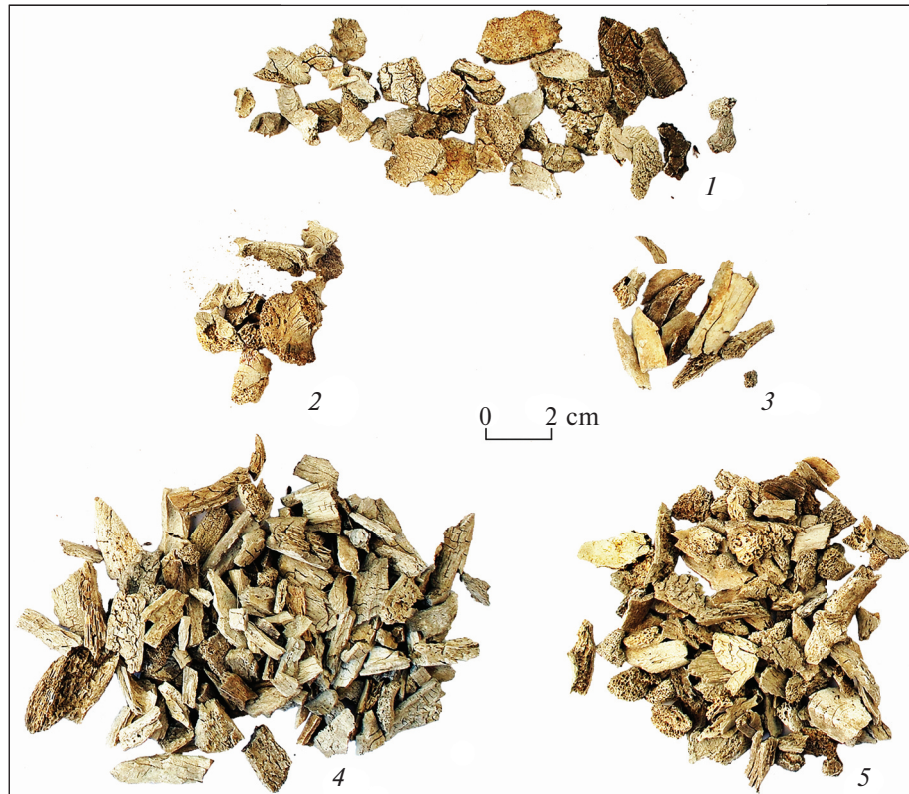


Рис. 4. Перегорка, перепалені кісткові рештки з тілопального поховання: 1 — фрагменти черепа; 2 — уламки хребців; 3 — уламки ребер; 4 — фрагменти кінцівок; 5 — неідентифіковані уламки кісток

Fig. 4. Perekorka, burned bone remains from the cremation burial: 1 — fragments of the skull; 2 — fragments of vertebrae; 3 — fragments of ribs; 4 — fragments of limbs; 5 — unidentified bone fragments

У східній частині північної ями виявлені дрібні фрагменти скла, дві бронзові штифти-заклепки та невеликі шматочки бронзи. Ближче до її центральної частини знайдено більшість фрагментів кераміки, зокрема й вінця ліпних горщиків. У південній ямі виявлено лише кілька дрібних уламків стінок. Усі зібрані артефакти перебували в перевідкладеному мішаному шарі піску, який був однорідно стерильним без потемнінь і зміни кольору. На розчищеній площі обох ям сліди гумусованих заглиблень чи залишки вогнищ не фіксувались. У непошкодженій частині західної стінки північної ями під шаром моху спостерігався досить слабо гумусований прошарок, товщиною до 3—4 см, який не містив культурних решток чи вуглин.

За 8,0—10 м на захід від місця виявлення решток тілоспалення зафіксована інша пошкоджена скарбощукачами ділянка. Яма також неглибока, діаметр біля 3,5 м (разом із відвалами сягає 5,0 м). Її контури аморфні, викиди піску добре помітні. Поверхня ями та відвалів задерновані, ґрунт злежаний, що свідчить про її більш раннє походження (вірогідно, між

руйнуванням обох ділянок пройшло близько року). На ділянці перекопу перепалені кістки та будь-які артефакти не зафіксовано (рис. 3: 2). Цілком можливо, хоч такому факту й немає чіткого підтвердження, що на цьому місці скарбощукачі знищили ще одне поховання.

Результати антропологічної експертизи тілопального поховання

Під час аналізу представлених перепалених кісткових решток використано як традиційні антропологічні методи й методики, так і ті, що застосовуються в судово-медичній та криміналістичній практиці (Алексеев, Дебєц 1964; Brothwell 1981; Herrmann et al. 1990; eds. Buikstra, Ubelaker 1994; Holck 1997/2008; Козловская 1998; Dokládal 1999; Mays 2002; Krenzer 2006). Зокрема, визначення статі та віку померлих за фрагментами кремованих кісток проводилися з використанням тих же методик, що й під час роботи з матеріалами інгумації (окрім методик, пов'язаних із метричними даними). Визначення стану приростання епіфізів здій-

снено за Д. Бротвеллом (Brothwell 1981), стану симфізарних поверхонь хребців — за К. Бернсом (Burns 1999), стану облітерації черепних швів — за А. Валуа (Krenzer 2006). Для визначення деталей обряду кремації, температури спалення тіла, фізико-хімічних і механічних змін кісток, патологічних проявів на скелеті було використано широкий спектр методів і методик — схеми Б. Геррманна та Ф. Волкера — К. Міллера для визначення температури спалення тіла за кольором кісток (Heppmann 1988; Walker et al. 2008), ідентифікації температурних змін (тріщин та деформацій) — за схемою С. Саймса — К. Рейнвотера (Symes et al. 2008).

Перепалені кісткові фрагменти нечисленні, загальна їх вага становить 214 г. Встановлено, що представлені кісткові уламки з поховання належать одному індивіду. Також, під час ан-

тропологічного аналізу серед кісткових уламків не виявлені кістки тварин.

Морфологічно ідентифіковані 65 % кісткових фрагментів (табл. 1; рис. 4). Черепні кістки репрезентовані 32 фрагментами склепіння та двома уламками коренів зубів. Серед уламків мозкового відділу черепа ідентифіковані фрагменти тім'яної та скроневої кісток із лускатим швом та поодинокі фрагменти із лямбдоподібним швом. На збережених ділянках склепіння шви відкриті з ектокраніальної та ендокраніальної сторони. Корені зубів сформовані, за морфологічними особливостям, ймовірно, є уламками різців (рис. 5).

Ідентифіковані і фрагменти посткраніального скелету — 13 уламків ребер (рис. 4: 2), 10 фрагментів тіл та відростків хребців (рис. 4: 3) і численні, загалом 157 фрагментів, уламки верхніх та нижніх кінцівок (рис. 4: 4).

Таблиця 1. Відділи скелета за ідентифікованими фрагментами тілопального поховання (пам'ятка Перегорка)
Table 1. Skepresentation of skeletal sections by identified fragments of a cremation burial (Perehorka site)

Відділи скелета	К-ть фрагментів (fragment count)	%
I) Осьовий скелет (<i>skeleton axiale</i>):	62	18,4
1) череп (<i>cranium</i>; загальна кількість):	39	11,6
а) мозковий відділ (кістки склепіння)	32	
б) лицьовий відділ (<i>ossa faciei</i>)	2	
невідомий відділ (<i>unobservable</i>)	5	
2) хребтовий стовп (<i>columna vertebralis</i>; загальна кількість):	10	2,9
а) шийний відділ (<i>vertebrae cervicales</i>)	1	
б) грудний відділ (<i>vertebrae thoracicae</i>)		
в) поперековий відділ (<i>vertebrae lumbales</i>)		
г) крижовий відділ (<i>vertebrae sacrales</i>)		
д) куприкова кістка (<i>os coccygis</i>)		
невідомий відділ (<i>unobservable</i>)	9	
3) кістки грудної клітки (<i>ossa thoracis</i>; загальна кількість):	13	3,8
а) ребра (<i>costae</i>)	13	
б) грудина (<i>sternum</i>)		
невідомий відділ (<i>unobservable</i>)		
II) Додатковий скелет (<i>skeleton appendiculare</i>):	157	46,6
1) кістки верхніх кінцівок (<i>ossa membri superioris</i>; загальна кількість):	2	0,6
а) плечовий пояс (<i>cingulum membri superioris</i>) (ключиця (<i>scapula</i>), лопатка (<i>clavicula</i>))		
б) скелет вільних верхніх кінцівок (<i>skeleton membri superioris liberi</i>):		
плече (плечова кістка (<i>humerus</i>))		
передпліччя (ліктьова (<i>ulna</i>), променева (<i>radius</i>))	2	
кисть руки (кістки зап'ястя (<i>ossa carpi</i>), п'ястя (<i>ossa metecarpalia</i>), фаланг пальців (<i>ossa digitorum</i>))		
невідомий відділ (<i>unobservable</i>)		
2) кістки нижніх кінцівок (<i>ossa membri inferioris</i>; загальна кількість):	27	8,0
а) тазовий пояс (<i>cingulum membri inferioris</i>)		
б) скелет вільних нижніх кінцівок (<i>ossa membri inferioris liberi</i>):		
стегно (стегнова, <i>femur</i>)		
гомілка (велико-, малогомілкова; <i>tibia, fibula</i>)	2	
стопа (кістки передплюсни (<i>ossa tarsi</i>), плюсни (<i>ossa metatarsi</i>), фаланг пальців (<i>ossa digitorum</i>))		
невідомий відділ (<i>unobservable</i>)	25	
Кістки верхніх і нижніх кінцівок	128	37,9
Приналежність не встановлена (<i>not identified</i>)	118	35,0
Загалом	337	

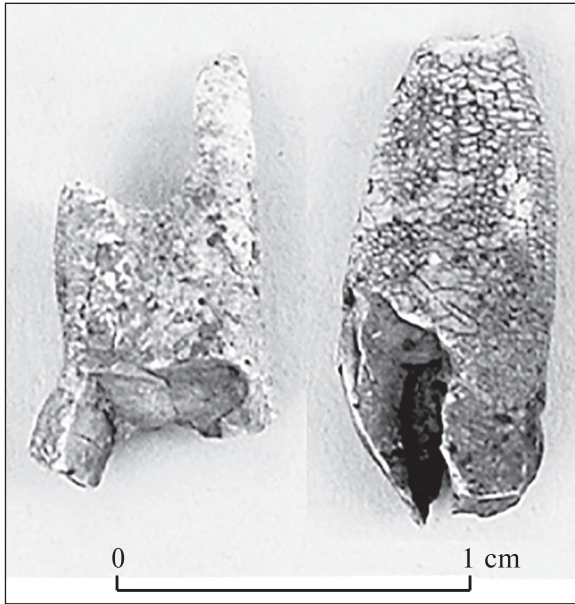


Рис. 5. Перегорка, уламки коренів зубів з тілопального поховання

Fig. 5. Perehorka, fragments of tooth roots from a cremation burial

Уламки ребер представлені 12 фрагментами тіл та одним фрагментом із головкою й суглобовою поверхнею до хребця, хребців — уламком тіла шийного хребця та фрагментами хребців із суглобовими та поперечними відростками різних відділів.

Найбільш численними є фрагменти верхніх та нижніх кінцівок. Зокрема, серед них

ідентифіковані два уламки діафізарних частин кісток передпліччя, два фрагменти великогомілкової кістки із переднім краєм, а також уламок фаланги. Окрім них численні фрагменти кісток кінцівок репрезентовані переважно уламками діафізів та, почасти, метафізів та епіфізів кісток із суглобовими поверхнями.

Забарвлення кісткових уламків однорідне, варіюється від відтінків темно-сірого до світло-сірого та білого. За кольором кісток встановлено приблизну температуру поховального вогнища — 500—800°C. Більш детальний огляд температурних змін кісток відповідно до анатомічних ділянок подано в окремих таблиці та ілюстрації (табл. 2; рис. 6). На поверхні кісток є тріщини різного характеру та глибини — поперечні, поздовжні, у вигляді кракелюру. Фрагменти не містять відбитків металу чи будь-яких сполук.

За ступенем облітерації збережених ділянок черепних швів, загальним розміром і товщиною черепного склепіння та трубчастих кісток, представлені кістки з поховання належать дорослому індивіду, вік якого на момент смерті становив 17—30/35 рр. (вікова група young adultus). Визначення статі в даному випадку не можливе за браком будь-яких збережених ділянок скелету із вираженими ознаками статевого диморфізму.

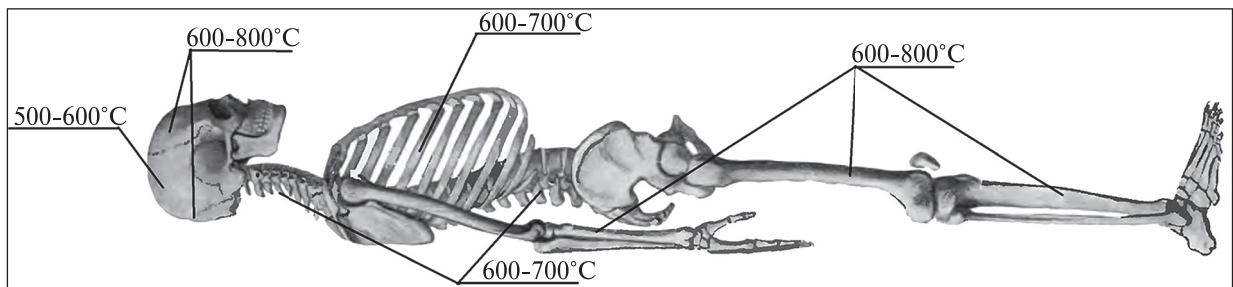


Рис. 6. Перегорка, схема температурного режиму поховального вогнища відносно різних ділянок скелета

Fig. 6. Perehorka, scheme of the temperature regime of the funeral fireplace in different parts of the skeleton

Таблиця 2. Температурні зміни під час кремації, визначені за кольором кісткових фрагментів і схемою Б. Германна (пам'ятка Перегорка)

Table 2. Temperature changes during cremation, determined by the colour of bone fragments and the scheme of B. Herrmann (Perehorka site)

Відділи скелета	Температура, за: Herrmann 1988
Череп (<i>cranium</i>)	500—800 °C
Хребтовий стовп (<i>columna vertebrali</i>)	600—700 °C
Редра, грудина (<i>ossa thoracis, costae</i>)	600—700 °C
Область тазу	—
Верхні кінцівки (<i>ossa membri superioris</i>)	600—800 °C
Нижні кінцівки (<i>ossa membri inferioris liberi</i>)	600—800 °C

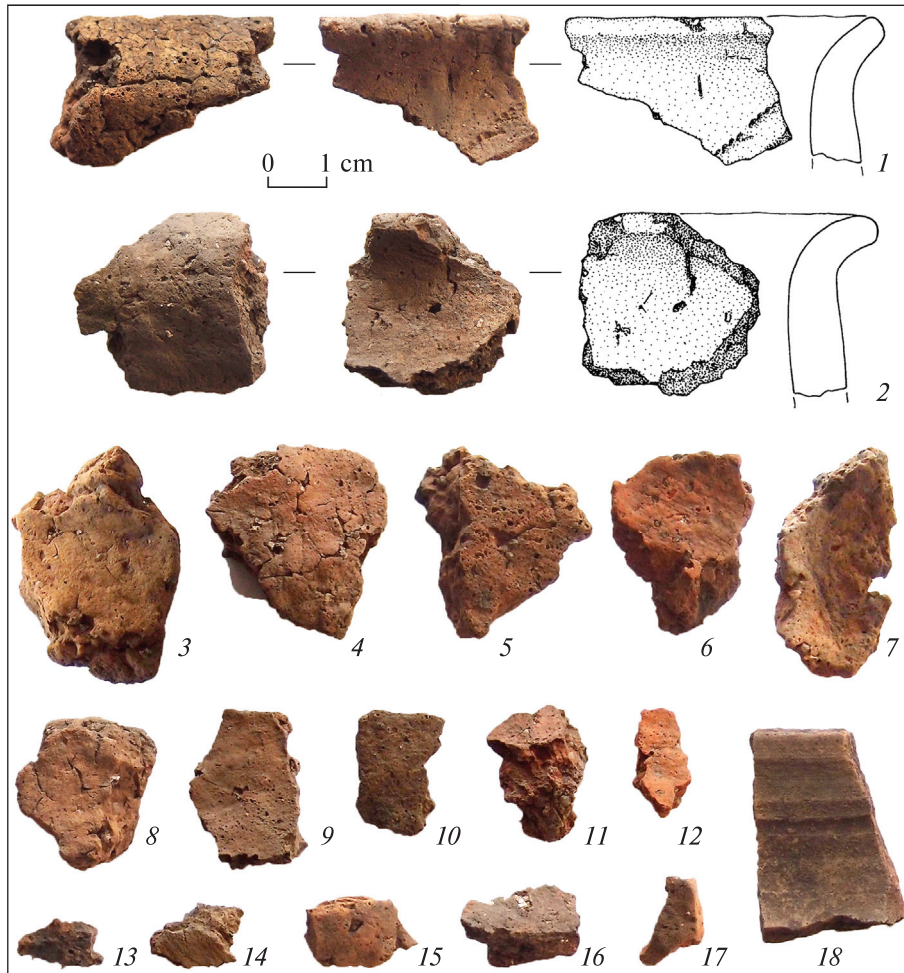


Рис. 7. Перегорка, тілопальне поховання, кераміка: 1–2 — фрагменти ліпних вінець; 3–17 — фрагменти ліпних стінок; 3 — фрагмент орнаментованої гончарної стінки
 Fig. 7. Perehorka, cremation burial: 1–2 — fragments of handmade vessels rims; 3–17 — handmade vessels wall fragments; 3 — fragment of the ceramic vessel ornamented wall

Кераміка²

У викиді ґрунту та під час зачистки грабіжницької ями зруйнованого кремаційного поховання виявлено два вінця, 15 непрофільованих фрагментів, уламків чи сколів стінок ліпного посуду та один фрагмент гончарної стінки орнаментованої врізним лінійним орнаментом (рис. 7).

Збереглися лише два вінця, але стверджувати, що вони належали одному горщику важко. Діаметри за фрагментами встановити неможливо, їх розміри можуть варіювати в межах 18–25 см. Товщина стінок становить 0,7–0,9 см.

² Автори дякують к. і. н. А. П. Томашевському за допомогу, поради та зауваження під час роботи з керамікою з підйомного матеріалу та тілопального поховання, а також іншим колегам за висловлені думки щодо культурно-хронологічного визначення керамічних матеріалів.

Профілювання першого вказує на те, що стінки верхньої частини посудини були порівняно вертикальними, а Г-подібний виливний край сформований відтягнутим назовні вінчиком, що звужується до кінця. Край вінчика заокругленої форми. Лінія виливу нерівна, на зовнішній поверхні є тріщини термічного походження. Піднею на шийці помітна чітко прокреслена вертикальна лінія до 0,5 см довжини, можливо — нігтьова. Зовнішня поверхня не рівна, трохи шорстка, внутрішня — вкрита великими й дрібними поверхневими тріщинами та численними невеличкими отворами, утвореними, імовірно, внаслідок термічного впливу. На зовнішній поверхні збереглася ледь помітна лінія від дрібно-структурного шнурового орнаменту чи двох похилих відтисків гребінчастого штамп, нанесених по шийці. Лінія завдовжки до 1,5 см і завширшки 0,7 см, напрямлена під кутом майже 45° до горизонтальної поверхні верхнього діаметру (рис. 7: 1).

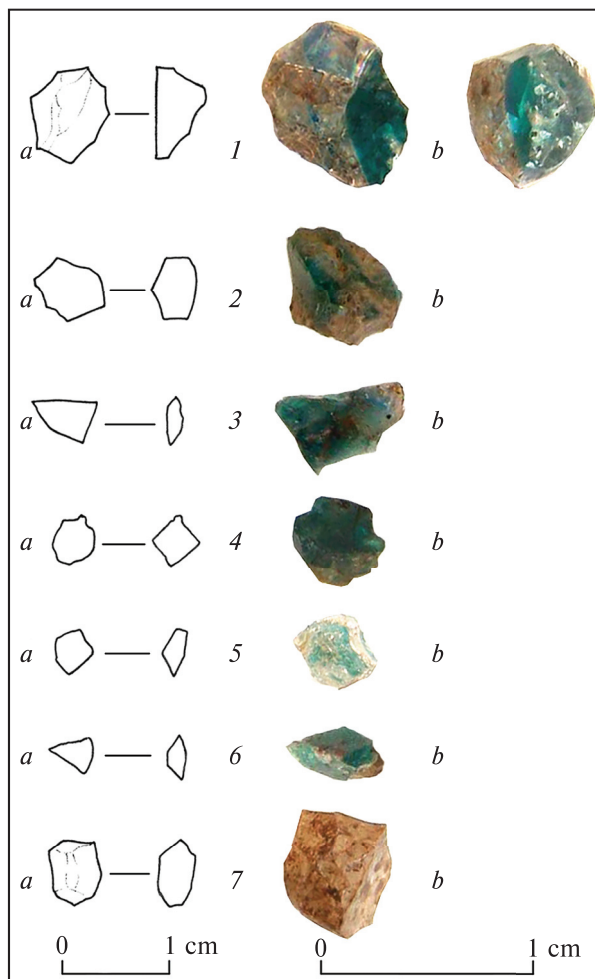


Рис. 8. Перегорка, тілопальне поховання, скло: 1—7 — уламки від келиха; а — прорисовка, b — фото (ілюстрація О. В. Гопкало)

Fig. 8. Perehorka, cremation burial: 1—7 — fragments of glass goblets; a — outline, b — photo (illustration by O. Hoptkalo)

Інше вінець достатньо сильно відігнуте, S-подібного типу з реконструйованим розвиненим плечем. Профілювання виливної зовнішньої частини в нижній частині містить ознаки крайки зрізу. Фрагмент звужується до свого краю. Зовнішня поверхня грубо вирівняна, помітні сліди дещо скошених горизонтальних ліній на поверхні. Не виключено, що це сліди кругової підправки. На зламі віничка помітна вертикальна тріщина, яка могла утворитися внаслідок дії високої температури. Внутрішня поверхня більш груба, без слідів підправки. На обох поверхнях помітні сліди випаленої органіки (рис. 7: 2).

Тісто обох фрагментів вінець дуже грубе, з домішками жорстви різного розміру та шамоту і, можливо, піску. Помітні мінеральні вclusions білого кольору, імовірно, вапняку.

Більшість уламків стінок мають чіткі ознаки повторного впливу високих температур, що призвело до пошкодження структури фрагментів: окатана вогнем деяка аморфність структури (рис. 7: 3—4, 6—8), пухирчастість і пористість поверхонь (рис. 7: 3, 5, 8—10), мереживо тріщин (рис. 7: 3, 4, 8). Тісто грубе, містить численні крупні фрагменти жорстви та шамоту, які особливо чіткі на зламах. На різних поверхнях кількох фрагментів помітні невиразні несистемні сліди легких вдавлених ліній (рис. 7: 5, 9, 12, 14).

Датування ліпної кераміки ускладнене, як через зміну форми і структури профільованих фрагментів під дією високих температур, так і за браком найближчих аналогій. Для цієї території також не потрібно виключати й місцевих особливостей керамічного комплексу. На сьогодні автори схильні обережно датувати кераміку із кремації в широких межах середини I тис. (II—III четверть)³. Розкрити більш детальні та чіткі властивості місцевої кераміки та здійснити її надійну атрибуцію дадуть можливість тільки майбутні результативні польові дослідження, які дозволять отримати нові змістовні та масові археологічні матеріали.

Скло

Знайдено сім дрібних фрагментів скляних виробів, імовірно, від келиха. Три уламки зеленого кольору, один уламок прозорий без кольору, три уламки сполучають скло бежевого, синьо-зеленого та синьо-фіолетового кольорів⁴. Фрагменти зі слідами корозії (вкрите патиною безбарвне скло), мають дрібні нерегулярні тріщини, які могли виникнути під час вторинного термічного впливу. Подаємо детальний опис уламків:

1) фрагмент скляного виробу, розмірами $0,78 \times 0,60 \times 0,45$ см, поєднує два основні шари прозорого скла безбарвного та насиченого

³ Однак, наприклад к. і. н. А. П. Томашевський вважає, що за сумою деяких ознак, а саме: профілюванням вінець, складом формувальної суміші, характером обробки поверхонь, варіантами орнаментатції, не можна виключати можливість датування частини ліпної кераміки, як із підйомного матеріалу, так і з поховання, I четвертю I тис. н. е. чи межею — I половиною IV четверті I тис. н. е.

⁴ Колір скла визначений за шкалою, розробленою для «Каталогу аналізів давнього скла Східної Європи та Кавказу» (Гопкало 2008, с. 14; шкала кольору скла у додатку). Дякуємо к. і. н. О. В. Гопкало за наданий опис фрагментів скла та виготовлення ілюстрації.

синьо-зеленого кольорів, в останньому простежуються тонкі прошарки синьо-фіолетового відтінку (рис. 8: 1);

2) фрагмент розмірами $0,5 \times 0,4 \times 0,3$ см із прозорого безбарвного та слабонасиченого синьо-зеленого скла (рис. 8: 2);

3) фрагмент розмірами $0,50 \times 0,40 \times 0,18$ см, із прозорого слабонасиченого синьо-зеленого скла (рис. 8: 3);

4) фрагмент розмірами $0,35 \times 0,35 \times 0,30$ см, із прозорого насиченого синьо-зеленого скла (рис. 8: 4);

5) фрагмент розмірами $0,30 \times 0,30 \times 0,15$ см, із прозорого безбарвного та насиченого синьо-зеленого скла (рис. 8: 5);

6) фрагмент розмірами $0,4 \times 0,3 \times 0,2$ см, із прозорого насиченого синьо-зеленого скла (рис. 8: 6);

7) фрагмент розмірами $0,50 \times 0,40 \times 0,32$ см, із прозорого насиченого бежевого скла (рис. 8: 7).

Уламки дуже дрібні і важко піддаються типологічному визначенню. На думку О. В. Гопкало, фрагменти не мають відповідників у типологічному спектрі намистин пізньоримського часу. Найбільш ймовірно вони могли належати скляним кубкам декорованим кольоровим склом. На нашу думку, описані уламки могли належати одній посудині, оскільки різні фрагменти поєднують скло з однаковими ознаками. Посудина мала два основних кольори скла. На теренах варварської Європи в римський час відомий посуд, що сполучав у собі кілька кольорів скла. Першу групу складають тонкостінні посудини конічної, циліндричної або сферичної форми, які прикрашені фарбованим склом у вигляді напаяних ниток / джгутів / пасм або крапель різного розміру. Тіло посудини здебільшого видувалося з безбарвного прозорого скла (можливі слабкі відтінки бежевого, жовтого, сірого кольору тощо). Товщина стінок таких посудин не перевищує $2,0\text{—}3,0$ мм, накладний декор може мати різну товщину — до $3,0\text{—}4,0$ мм. Скло, використане для декорування, здебільшого синього кольору, а рідше — вишневого. Скло зеленого кольору використовували досить рідко. Поміж наявних уламків скла з тілоспалення в Перегорці безбарвні фракції скла, які могли належати основній частині посудини, сягають понад $3,0\text{—}4,0$ мм, а основне фарбоване скло має зелений колір.

Другу групу посуду, декорованого кольоровим склом, складають кубки циліндричної або конічної форми з товстими стінками (приблизно $4,0\text{—}5,0$ мм, у придонній частині до

$1,0$ см), виконаними з безбарвного прозорого скла (можливий жовтуватий або бежевий відтінок). На зовнішню поверхню такого посуду наносили шар кольорового скла (синій, зелений, бірюзовий), який прикрашали шліфами різної конфігурації: овали, дуги, риси тощо.

Три уламки скла з Перегорки (1, 2, 5) складаються з двох шарів: основи із прозорого безбарвного скла (товщина понад $3,0\text{—}4,0$ мм) та накладного шару зеленого скла (до $3,0$ мм).

Виготовлені в техніці двошарового скла товстостінні келихи відомі на просторах європейського Барбарікуму. Зокрема, на території Скандинавії нараховано 19 зразків, що походять з 17 пам'яток (Straume 1987, s. 44—46), Польщі — вісім знахідок із п'яти пунктів (Stawiarska 1999, s. 154—160), Румунії — один фрагмент із могильника Точілені-Лутаріє (Румянцева 2014, с. 455). Більшість таких знахідок датується фіналом римського часу та початком доби Великого переселення народів — від другої чверті IV до другої половини V ст. (Гавритухин 2007, с. 14). Також відомі фрагменти, датовані як більш раннім (поховання 1/1886 в Закшувє, початок — перші десятиліття IV ст.), так і більш пізнім часом (Оттарсхеґен, не раніше VI ст.) (Гавритухин 2007, с. 13—14; Straume 1987, s. 112—113; Gavritukhin 2017, p. 85).

В ареалі черняхівської культури на території України перші знахідки фрагментів посуду із двошарового скла, їх типологічне та хронологічне визначення зроблені за матеріалами могильника Велика Бугаївка (Петраускас, Пастернак 2003, с. 70—71). На сьогодні уламки двошарового посуду зафіксовано лише на трьох досліджених пам'ятках: один фрагмент стінки келиха (за публікаціями О. В. Петраускаса — дві стінки) походить із культурного шару виробничої факторії Комарів на Середньому Дністрі (Петраускас 2014, с. 176; Petrauskas 2014, p. 93; Румянцева 2014, с. 454—455, 470), вісім фрагментів стінок кубків — із культового шару могильника Велика Бугаївка в Середньому Подніпров'ї (Петраускас, Шишкін 2013, с. 12, 66, 70, 72, 77, 79; Румянцева и др. 2020, с. 328, табл. 1), один фрагмент стінки — з поховання 54 могильника Війтенки 1 в басейні Ворскли на Харківщині (Румянцева и др. 2020, с. 328, табл. 1). Із Харківщини, але вже з басейну Сіверського Дінця, походять ще дві випадкові знахідки: фрагмент денця товстостінного посуду із Малої Рогані та уламок стінки кубка чи склянки із Западні (Гавритухин 2007, с. 13, 14).

Фрагменти з Комарів та Великої Бугаївки відносять до типу Штрауме VIII-1 (Петра-

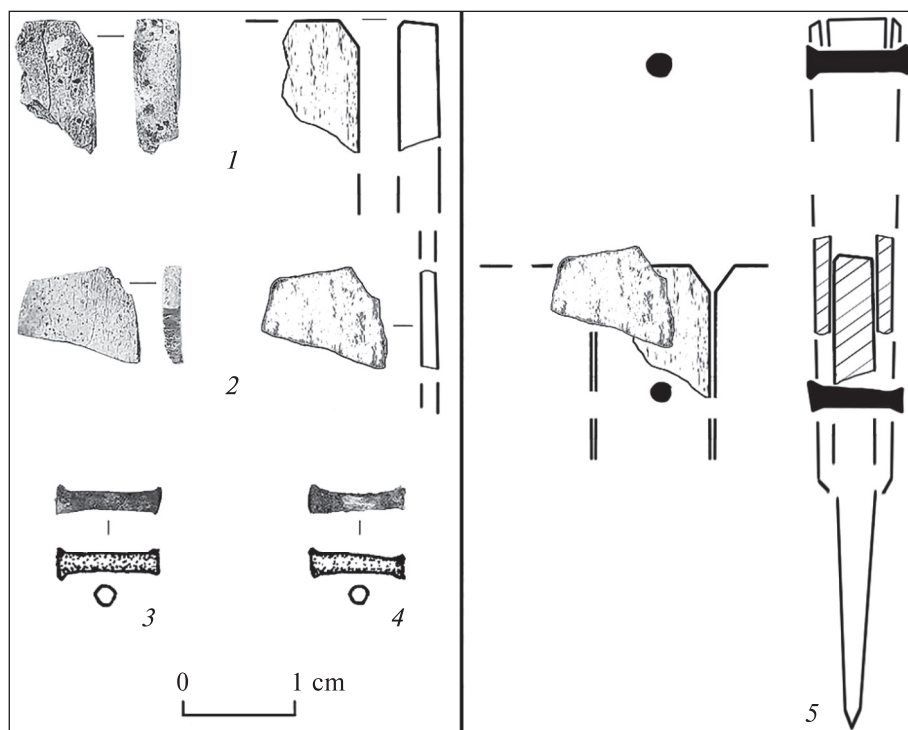


Рис. 9. Перегорка, тілопальне поховання, деталі кістяного гребеня: 1 — фрагмент зовнішньої пластини-накладки; 2 — фрагмент внутрішньої пластини-вкладня; 3—4 — бронзові штифти-заклепки; 5 — реконструкція О. В. Петраускаса

Fig. 9. Perehorka, cremation burial, details of the bone comb: 1 — fragment of the outer plate; 2 — fragment of the inner plate; 3—4 — bronze rivets; 5 — reconstruction by O. Petrauskas

ускас, Пастернак 2003, с. 70—71; Петраускас 2014, с. 176), із Войтенюк — Штрауме VII / VIII (Румянцева, Любичев, Трифонов 2018, с. 191) і датують кінцем IV — першою половиною V ст. Знахідки із Малої Рогані та Западні за аналогіями датовані І. О. Гавритухінін у межах V ст. (2007, с. 14). Попередньо можна припустити, що і фрагменти двошарового скла із Перегорки хронологічно також співвідносяться з фінальним етапом черняхівської культури та початком доби Великого переселення народів.

Скляний посуд із двошарового скла технологічно належить до найбільш складних виробів. Дослідники пов'язують його виробництво зі значними центрами склоробства, але й не виключають можливості виготовлення такого посуду в периферійних майстернях, розташованих поруч із лісесом, або й на території «варварського» світу (Румянцева і др. 2020, с. 325).

Загалом скляний посуд був досить дорогою та елітарною категорією речей у носіїв черняхівської культури, а наявність скляного посуду серед поховального інвентарю слугує своєрідним маркером, що вказує на високий соціальний статус похованого (Магомедов, 1999, с. 55; Гопкало 2011, с. 71, 93).

Гребінь

Деталі гребеня представлені двома рогами фрагментами (ідентифіковані під час антропологічного аналізу кісток поховання) та двома бронзовими штифтами-заклепками. Усі фрагменти обпалені — кістки перепалені, гвіздки дещо деформовані. Уламок зовнішньої пластини-накладки має розміри $1,10 \times 0,90 \times 0,15$ см, поліровану та шорстку поверхню (рис. 9: 2). Другий фрагмент, з розмірами $1,15 \times 0,70 \times 0,35$ см і шорсткими поверхнями, є частиною внутрішньої пластини-вкладня без слідів вирізів чи пропилов зубців, які, можливо, втрачені (рис. 9: 1). Штифти виготовлені із бронзових пластин, згорнутих у трубочки, їх кінці розклепані (рис. 9: 3, 4). Довжина штифтів-заклепок складає 0,95 та 0,85 см, перетин у центральній частині — 0,19 та 0,18 см, діаметр завалькованого краю до 0,28 см. Також знайдено дві грудки оплавленої бронзи, розміром $0,8 \times 0,6$ та $0,3 \times 0,2$ см, що цілком можуть бути залишками розплавлених у вогні заклепок.

Найвні фрагменти не дають змогу точно реконструювати форму чи деталізувати тип виробу. Впевнено можна стверджувати, що за конструкцією гребінь із поховання був тришаровим

й, вірогідно, багаточасним (рис. 9: 5). Тришарові гребні широко датуються в межах III — початку V ст. (Thomas 1960; Никитина 1969, с. 149, 156—159; Шишкин 1999, с. 45; 2002).

Висновки

Поверхневі збори на площі 1,37 га засвідчили наявність на пам'ятці Перегорка матеріалів принаймні чотирьох культурно-хронологічних періодів: доби мезоліту — неоліту, епохи бронзи — раннього залізного віку, I тис. н. е. та давньоруського часу.

Зруйновані мародерами ділянки культурного шару зафіксовані в найвищій точці дюно-подібного останця. Рештки тілоспалення розташовувалися практично в центрі розвіданої площі поширення археологічних артефактів. Вдалося зібрати перепалені кістки людини, фрагменти ліпної кераміки, частини кістяного гребня та дрібні уламки скла.

Внаслідок антропологічного аналізу встановлено, що кісткові уламки належать дорослому індивіду, віком 17—30/35 рр. Стать похованого не визначена через відсутність ділянок скелета з ознаками статевого диморфізму. Встановлено температуру поховального вогнища, яка коливалася в межах 500—800°C.

Кераміка із поховання представлена грубими фрагментами ліпних горщиків зі значними домішками жорстви й шамоту, її форма та структура змінена через повторну дію високих температур. За сумою ознак, кераміку можна датувати в широких межах середини I тис. н. е. Багаточасний тришаровий гребінь, деталі якого представлені в похованні, датуються в межах III — початку V ст. н. е.

Поміж скляних фрагментів привертають увагу три уламки, що складаються з двох шарів: основи із прозорого безбарвного скла завтовшки понад 3,0—4,0 мм та накладного шару зеленого скла товщиною до 3,0 мм. Саме ці фрагменти є визначальними для загального датування поховального комплексу. Знахідки посуду пізньоримського часу із двошарового скла на теренах України є рідкісними. Нині відомо всього п'ять пунктів: поселення Комарів на Середньому Дністрі, могильник Велика Бугаївка в Середньому Подніпров'ї, могильник Війтенки та поселення Мала Рогань і Западня на Харківщині. Датовані ці знахідки переважно кінцем IV — першою половиною V ст.

Отже, знахідки елементів кістяного гребня та уламків двошарового кольорового скла, поряд із перепаленими кістками людини і фраг-

ментами ліпної кераміки, дають змогу попередньо датувати тілопальне поховання кінцем IV — початком V ст. н. е. Досліджені рештки тілоспалення є першою документовано зафіксованою поховальною пам'яткою пізньоримського часу та початку доби Великого переселення народів на території Житомирського Полісся.

Безумовно, багаточасна пам'ятка Перегорка потребує проведення подальших стаціонарних археологічних досліджень для уточнення та деталізації її функціональної специфіки, культурно-хронологічної та стратиграфічної характеристик, планіграфічної структури тощо. Якщо висловлені авторами хронологічні інтерпретації матеріалів поховання загалом правильні й точні, то значення й місце цієї пам'ятки серед синхронних пам'яток Східної Європи визначається самими її хронологічними та територіальними ознаками.

- Алексеев, В. П., Дебец, Г. Ф. 1964. *Краниметрия. Методика антропологических исследований*. Москва: Наука.
- Гавритухин, И. О. 2007. Днепровское лесостепное Левобережье. Финал черняховской культуры. В: Гавритухин, И. О., Обломский, А. М. (отв. ред.). *Восточная Европа в середине I тыс. н.э.* Раннеславянский мир, 9. Москва: ИА РАН, с. 9-24.
- Гопкало, О. В. 2008. *Бусы и подвески черняховской культуры*. Киев: ИА НАН Украины.
- Гопкало, О. В. 2011. Относительная хронология мужских погребений черняховской культуры. К постановке проблемы. В: Петраускас, О. В., Шишкин, Р. Г. (відп. ред.) *Черняхівська культура: матеріали досліджень*. ОІУМ, 1. Київ; Луцьк (б. в.), с. 66-96.
- Козловская, М. В. 1998. К вопросу о возможностях исследования кремированных костей. В: Бужилова, А. П., Козловская, М. В., Медникова, М. Б. (ред.). *Историческая экология человека. Методика биологических исследований*. Москва: Старый Сад, с. 174-182.
- Левко, О. Н., Белевец, Г. В. (ред.). 2019. *Славяне на территории Беларуси в догосударственный период: к 90-летию со дня рождения Л. Д. Поболя*. Кн. 1. Минск: Беларуская навука.
- Магомедов, Б. В. 1999. Обычай ритуальных пиров у племён черняховской культуры и его отражение в погребальном обряде. В: *Проблемы истории и археологии Украины*. Тезисы докладов научной конференции. Харьков, 21—23 октября 1999 г. Харьков (б. и.), с. 54-55.
- Махно, Е. В. 1960. Памятники черняховской культуры на территории УССР. *Материалы и исследования по археологии СССР*, 82, с. 9-83.
- Мачинский, Д. А. 1976. К вопросу о территории обитания славян в I—VI веках. *Археологический сборник Государственного Эрмитажа*, 17, с. 82-100.
- Никитина, Г. Ф. 1969. Гребни черняховской культуры. *Советская археология*, 1, с. 147-159.
- Перший Житомирський інформаційний портал. 2020. *Срібні давньоримські денарії знайшли на Житомирщині* [online]. Режим доступу: <https://www.1.zt.ua/news/kultura/sribni-davnorimski-denariyi-znayshli>

- na-zhitomirshchini.html [Дата звернення 16 лютого 2021].
- Петраускас, О. В. 2014. Деякі підсумки досліджень комплексу пам'яток пізньоримського часу біля с. Комарів. В: Петраускас, О. В., Горбаненко, С. А. (відп. ред.). *Черняхівська культура: до 120-річчя від дня народження В. П. Петрова*. ОІУМ, 4. Київ (б. в.), с. 165-183.
- Петраускас, О. В., Пастернак, В. В. 2003. Скляні посудини могильника черняхівської культури Велика Бугаївка в Середньому Подніпров'ї. *Археологія*, 4, с. 65-76.
- Петраускас, О. В., Шишкин, Р. Г. 2013. *Могильник и поселение черняховской культуры у с. Великая Бугаевка (археологический источник)*. ОІУМ, 2. Киев (б. и.).
- Румянцова, О. С. 2014. Стекланные сосуды сошлифованным декором и хронология поселения Комаров. В: Обломский, А. М. (отв. ред.). *Проблемы взаимодействия населения Восточной Европы в эпоху Великого переселения народов*. Раннеславянский мир, 15. Москва: ИА РАН, с. 447-481.
- Румянцова, О. С., Любичев, М. В., Петраускас, О. В., Трифонов, А. А., Ханин, Д. А., Червяковская, М. В. 2020. Цветное стекло с памятников черняховской культуры и технологические традиции провинциально-римских стеклоделов. В: Любичев, К., Мизгін, В. (ред.). *Inter Orientem et Occidentem (= Між Сходом та Заходом): Ювілейна збірка до 65-річчя з дня народження доктора Ермута Шульце та 20-річчя Германослов'янської археологічної експедиції*. Остроготика, 3. Харків: ХНУ імені В. Н. Каразіна, с. 324-351.
- Румянцова, О. С., Любичев, М. В., Трифонов, А. А. 2018. Химический состав стекла археологического комплекса Войтенки 1 и происхождение сосудов черняховской культуры (предварительные итоги исследований). В: Любичев, М. В., Мызгин, К. В. (ред.). *Хронология и монетные находки позднеимского времени и эпохи Великого переселения народов. Актуальные археологические исследования в Центральной и Восточной Европе* (материалы полевого семинара на базе экспедиции возле с. Войтенки 15—17 сентября 2016 г.). Ostrogothica-Serie: Hefte, 3. Харьков: «Водный спектр Джи-Эм-Пи», с. 182-208.
- Томашевський, А. П., Павленко, С. В. 2014. Нові пам'ятки римської доби на території Житомирського Полісся. В: Петраускас, О. В., Горбаненко, С. А. (відп. ред.). *Черняхівська культура: до 120-річчя від дня народження В. П. Петрова*. ОІУМ, 4. Київ (б. в.), с. 211-222.
- Шишкин, Р. Г. 1999. Классификация и типология трёхслойных гребней черняховской культуры. В: *Сто років вивчення культури полів поховань на Україні*. Тези доповідей семінару (Київ, 14—16 грудня 1999 р.). Київ (б. в.), с. 43-47.
- Шишкин, Р. Г. 2002. Хронологические признаки трёхслойных гребней черняховской культуры. В: Крижицький, С. Д. та ін. (ред.). *Сучасні проблеми археології*. Київ: Академперіодика, с. 244-246.
- Щукин, М. Б. 1976. Археологические данные о славянах II—IV веков. Перспективы ретроспективного метода. *Археологический сборник Государственного Эрмитажа*, 17, с. 67-81.
- Brothwell, D. R. 1981. *Digging up bones. The Excavation, Treatment, and Study of Human Skeletal Remains*. 3rd edition. Ithaca, New York: Cornell University Press.
- Buikstra, J., Ubelaker, D. (eds.). 1994. *Standards for Data Collection from Human Skeletal Remains*. Arkansas Archaeological Survey Research series, 44. Fayetteville: Arkansas Archeological Survey.
- Burns, K. R. 1999. *Forensic Anthropology Training Manual*. New Jersey: Prentice Hall.
- Dokládál, M. 1999. *Morfologie spálených kostí. Význam pro identifikaci osob*. Acta Facultatis Medicinae Universitatis Brunensis Masarykianae, 113. Brno: Masarykova univerzita.
- Gavritukhin, I. 2017. Glass Vessels of the Final of the Chernyakhov Culture. In: *Na hranicích impéria (= Extra fines imperii): Jaroslavu Tejralovi k 80. narozeninám*. Brno: Masarykova univerzita, p. 83-109.
- Herrmann, B. Behandlung von Leichenbrand. In: Knussman, J., Reiner, H. (eds.). *Anthropologie. Handbuch der vergleichenden Biologie des Menschen*. Band I: Wesen und Methoden der Anthropologie. 1. Teil: Wissenschaftstheorie, Geschichte, morphologische Methoden. Stuttgart; New York: Gustav Fischer, p. 576-585.
- Herrmann, B., Grupe, G., Hummel, S., Piepenbrink, H., Schutkowski, H. 1990. *Prähistorische Anthropologie. Leitfaden der Feld- und Labormethoden*. Berlin; Heidelberg: Springer-Verlag.
- Holck, P. 1997/2008. *Cremated Bones: A Medical-anthropological Study of an Archaeological Material on Cremation Burials*. Anthropologiske skrifer, 1. Reprint of the 3rd revised edition. Oslo: Anatomisk institutt, University of Oslo.
- Krenzer, U. 2006. *Compendio de métodos antropológico-forenses: para la reconstrucción del perfil osteo-biológico*. Ciudad, Guatemala: Ciber Negocios, Vol. 1-7.
- Mays, S. 2002. *The Archaeology of Human Bones*. London; New York: Routledge.
- Petrauskas, O. V. 2014. Komariv — ein Werkstattzentrum barbarischen Europas aus spätrömischer Zeit (Forschungsgeschichte, einige Ergebnisse und mögliche Perspektiven). *Ephemeris Napocensis*, XXIV, 2014, p. 87-116.
- Stawiarska, T. 1999. *Naczynia szklane okresu rzymskiego z terenu Polski: studium archeologiczno-technologiczne*. Warszawa: Wydawn. Instytutu Archeologii i Etnologii PAN.
- Straume, E. 1987. *Gläser mit Facettenschliff aus skandinavischen Gräbern des 4. und 5. Jahrhunderts n. Chr.* Institutt for sammenlignende kulturforskning Serie B: Skrifter LXXIII. Oslo: Universitetsforlaget.
- Symes, S., Rainwater, C., Chapman, E., Gipson, D., Piper, A. 2008. Patterned Thermal Destruction of Human Remains in a Forensic Setting. In: Schmidt, C. W., Symes, S. A. (eds.). *The Analysis of Burned Human Remains*. London: Academic Press, p. 15-54.
- Thomas, S. 1960. Studien zu den germanischen Kämmen der römischen Kaiserzeit. *Arbeits- und Forschungsberichte zur sächsischen Bodendenkmalpflege*, 8. Leipzig: VEB Verlag Enzyklopädie, s. 54-215.
- Walker, P., Miller, K., Richman, R. 2008. Time, Temperature, and Oxygen Availability: An Experimental Study of the Effects of Environmental Conditions on the Color and Organic Content of Cremated Bone. In: Schmidt, C. W., Symes, S. A. (eds.). *The Analysis of Burned Human Remains*. London: Academic Press, p. 129-135.

Надійшла 12.03.2021

С. В. Павленко¹, А. В. Борисов², А. А. Сорокун³, Т. И. Слободян⁴

¹ Младший научный сотрудник отдела древнерусской и средневековой археологии Института археологии НАН Украины, ORCID 0000-0002-3138-5746, pavlenko@iananu.org.ua

² Кандидат исторических наук, научный сотрудник отдела древнерусской и средневековой археологии Института археологии НАН Украины, ORCID 0000-0002-2322-2277, artem_borysov@iananu.org.ua

³ Младший научный сотрудник отдела археологии каменного века Института археологии НАН Украины, ORCID 0000-0002-8506-4817, sorokun_a@i.ua

⁴ Кандидат исторических наук, научный сотрудник отдела биоархеологии Института археологии НАН Украины, ORCID 0000-0001-7185-8774, tanya_slobodyan@ukr.net

КРЕМАЦИОННОЕ ПОГРЕБЕНИЕ СРЕДИНЫ I ТЫС. В ЖИТОМИРСКОМ ПОЛЕСЬЕ

Осенью 2020 г. Народичский отряд экспедиции ГП «НИЦ «Охранная археологическая служба Украины» Института археологии НАН Украины провёл разведки на территории Народичской объединённой территориальной общины Житомирской области. В ходе разведки в бассейне нижнего течения р. Жерев на вновь открытом памятнике Перегорка зафиксировано кремационное погребение, разрушенное и разграбленное мародёрами-кладоискателями.

Подъёмный материал, собранный на площади около 1,37 га, представлен артефактами четырёх культурно-хронологических периодов: мезолита—неолита, эпохи бронзы—раннего железного века, I тыс. н. э. и древнерусского времени.

Остатки трупосожжения зафиксированы в самой высокой части памятника. Во время зачистки удалось собрать пережжённые человеческие кости, фрагменты лепной керамики, части костяного гребня и мелкие обломки стекла.

Антропологической экспертизой установлено, что костные обломки принадлежат взрослому индивиду в возрасте 17—30/35 лет. Пол погребённого не определён из-за отсутствия участков скелета с выраженными признаками полового диморфизма. Температура погребального костра кремации колебалась в пределах 500—800°C.

Керамика представлена грубыми фрагментами лепных горшков со значительными примесями дресвы и шамота в тесте. Форма и структура обломков деформированы в результате повторного воздействия высокой температуры. По сумме признаков возможно датировать керамику серединой I тыс. н. э. Гребень из погребения вероятно был трёхслойным многочастным и может быть датирован пределами III — начала V в. н. э.

Среди стеклянных обломков, которые принадлежат одному сосуду, выделяются три фрагмента двухслойного стекла. Основа этих фрагментов состоит из прозрачного стекла, толщиной около 3,0—4,0 мм. Верхний слой — из стекла зелёного цвета, толщиной до 3,0 мм. Эти обломки являются определяющими для общей датировки трупосожжения. Находки фрагментов сосудов позднееримского времени из двухслойного стекла на территории Украины являются очень редкими. Сегодня известно всего пять пунктов: поселение Комаров на Среднем Днестре, могильник Большая Бугаевка в Среднем Поднепровье, могильник Войтенки и поселения Малая Рогань и Западня на Харьковщине. Датированы находки двухслойного стекла преимущественно концом IV — первой половиной V в. н. э.

Таким образом, находки элементов костяного гребня и обломков двухслойного цветного стекла, вместе с пережжёнными человеческими костями и фрагментами лепной керамики, позволяют предварительно датировать кремационное захоронение концом IV — началом V в. н. э. Исследованное трупосожжение является первым достоверно зафиксированным погребальным памятником позднееримского времени и начала эпохи Великого переселения народов на территории Житомирского Полесья.

К л ю ч е в ы е с л о в а: Житомирщина, Жерев, Перегорка, многослойный памятник, кремация, костяной гребень, стеклянный кубок, двухслойное стекло, I тыс. н. э.

Serhii V. Pavlenko¹, Artem V. Borysov², Andrii A. Sorokun³, Tetiana I. Slobodian⁴

¹ Junior Research Fellow of the Old Rus and Medieval Archaeology Department of the Institute of Archaeology of the NAS of Ukraine, ORCID 0000-0002-3138-5746, pavlenko@iananu.org.ua

² Ph.D. in History, Research Fellow of the Old Rus and Medieval Archaeology Department of the Institute of Archaeology of the NAS of Ukraine, ORCID 0000-0002-2322-2277, artem_borysov@iananu.org.ua

³ Junior Research Fellow of the Stone Age Archaeology Department of the Institute of Archaeology of the NAS of Ukraine, ORCID 0000-0002-8506-4817, sorokun_a@i.ua

⁴ Ph.D. in History, Research Fellow of the Bioarchaeology Department of the Institute of Archaeology of the NAS of Ukraine, Research Fellow, ORCID 0000-0001-7185-8774, tanya_slobodyan@ukr.net

CREMATED BURIAL OF THE MIDDLE OF THE 1st MILLENNIUM AD IN ZHYTOMYR POLISSIA

In the autumn of 2020, the Narodychi unit of the expedition of Protective Archaeology Service of Ukraine of the Institute of Archaeology of the NASU conducted preliminary researches on the territory of Narodychi amalgamated territorial community in Zhytomyr Region. During the inspection of the newly discovered site Perehorka in the lower basin of the Zherv River, the remains of a cremated burial were found. It was destroyed and looted by metal detectors and treasure hunters.

The surface inspection on the area of 1.37 ha testified the presence of ceramic of at least four cultural and chronological periods on the Perehorka site: Mesolithic–Neolithic, Bronze Age–Early Iron Age, 1st millennium AD and Ancient Rus period. At the same time, only further field research of this area can give us some details about the cultural and chronological stratification of this multi-layered site. We were able to collect calcined human bones, fragments of pots, parts of a bone comb and small fragments of glass from the destroyed and robbed cremation.

Anthropological examination established that the bone fragments belonged to an adult person, aged 17–30/35 years. The sex of the buried was not determined, as there were no areas of the skeleton with particularly signs of sexual dimorphism. The temperature of the burial fire which was set, oscillated within 500–800° C. Burial pottery is represented by a coarse fragment of handmade pots with significant admixtures of mineral and plants in the texture. The shape and structure of the fragments are changed because of influence of high temperatures.

According to the sum of features, it is possible to date ceramics in the wide limits by the middle of 1st millennium AD. According to the fragments of bone plates, it can be stated that the bone comb was three-layered. Such bone combs can be dated by the 3rd – early 5th centuries AD.

Among the glass fragments, three fragments of double-glazed glass attract attention. They are decisive for the general dating of the burial complex. Fragments of late Roman tableware made of double-glazed glass in Ukraine are rare. Only five sites are known: the settlement of Komariv on the Middle Dniester, the cemetery of Velyka Buhaivka in the Middle Dnieper, the cemetery of Viitenky and the settlements of Mala Rohan and Zapadnia in Kharkiv Region. These finds are mainly dated by the end of the 4th – first half of the 5th centuries.

The studied cremation is the first burial site of the late Roman time and the beginning of the Great Migration period in the territory of Zhytomyr Polissia.

Key words: Zhytomyr Region, Zherev River, Perehorka, multi-layered archaeological site, cremation, bone comb, glass goblet, double-glazed glass, late Roman time.

References

- Alekseev, V. P., Debets, G. F. 1964. *Kraniometriia. Metodika antropologicheskikh issledovaniy*. Moskva: Nauka.
- Gavritukhin, I. O. 2007. Dneprovskoe lesostepnoe Levoberezhie. Final cherniakhovskoi kultury. In: Gavritukhin, I. O., Oblomskii, A. M. (eds.). *Vostochnaia Evropa v seredine I tys. n.e.* Ranneslavianskii mir, 9. Moskva: IA RAN, p. 9-24.
- Gopkalo, O. V. 2008. *Busy i podveski cherniakhovskoi kultury*. Kyiv: IA NAN Ukrainy.
- Gopkalo, O. V. 2011. Otnositelnaia khronologiiia muzhskikh pogrebenii cherniakhovskoi kultury. K postanovke problemy. In: Petrauskas, O. V., Shyshkyn, R. H. (eds.) *Cherniakhivska kultura: materialy doslidzhen*. OIUM, 1. Kyiv; Lutsk (b. v.), p. 66-96.
- Kozlovskaiia, M. V. 1998. K voprosu o vozmozhnostiakh issledovaniia kremirovannykh kostei. In: Buzhilova, A. P., Kozlovskaiia, M. V., Mednikova, M. B. (eds.). *Istoricheskaia ekologiia cheloveka. Metodika biologicheskikh issledovaniy*. Moskva: Staryi Sad, p. 174-182.
- Levko, O. N., Belevets, G. V. (eds.). 2019. *Slaviane na territorii Belarusi v dogosudarstvennyi period: k 90-letiiu so dnia rozhdeniia L. D. Pabolia*. Kn. 1. Minsk: Belarускаia navuka.
- Magomedov, B. V. 1999. Obychai ritualnykh pirov u plemen cherniakhovskoi kultury i ego otrazhenie v pogrebalnom obriade. In: *Problemy istorii i arkheologii Ukrainy*. Tezisy dokladov nauchnoi konferentsii. Kharkov, 21-23 oktiabria 1999 g. Kharkov (b. i.), p. 54-55.
- Makhno, E. V. 1960. Pamiatniki cherniakhovskoi kultury na territorii USSR. *Materialy i issledovaniia po arkheologii SSSR*, 82, p. 9-83.
- Machinskii, D. A. 1976. K voprosu o territorii obitaniia slavian v I-VI vekakh. *Arkheologicheskii sbornik Gosudarstvennogo Ermitazha*, 17, p. 82-100.
- Nikitina, G. F. 1969. Grebni cherniakhovskoi kultury. *Sovetskaia arkheologiia*, 1, p. 147-159.
- Pershyi Zhytomyrskiy informatsiinyi portal. 2020. *Sribni davnorymski denarii znayshly na Zhytomyrshchyni* [online]. Rezhym dostupu: <https://www.1.zt.ua/news/kultura/sribni-davnorymski-denarii-ynayshli-na-zhitomirshchyni.html> [Data zvernennia 16 liutoho 2021].
- Petrauskas, O. V. 2014. Deiaki pidsumky doslidzhen kompleksu pam'iatok pizdnorymskoho chasu bilia s. Komariv. In: Petrauskas, O. V., Horbanenko, S. A. (eds.). *Cherniakhivska kultura: do 120-richchia vid dnia narodzhennia V. P. Petrova*. OIUM, 4. Kyiv (b. v.), p. 165-183.
- Petrauskas, O. V., Pasternak, V. V. 2003. Skliani posudyny mohylnyka cherniakhivskoi kultury Velyka Buhaivka v Serednomu Podniprovii. *Arheologia*, 4, p. 65-76.
- Petrauskas, O. V., Shishkin, R. G. 2013. *Mogilnik i poselenie cherniakhovskoi kultury u s. Velikaia Bugaevka (arkheologicheskii istochnik)*. OIUM, 2. Kyiv (b. i.).
- Rumiantseva, O. S. 2014. Stekliannye sosudy so shlifovannym dekorom i khronologiiia poseleniia Komarov. In: Oblomskii, A. M. (ed.). *Problemy vzaimodeistviia naseleniia Vostochnoi Evropy v epokhu Velikogo pereseleniia narodov*. Ranneslavianskii mir, 15. Moskva: IA RAN, p. 447-481.
- Rumiantseva, O. S., Liubichev, M. V., Petrauskas, O. V., Trifonov, A. A., Khanin, D. A., Cherviakovskaia, M. V. 2020. Tsvetnoe steklo s pamiatnikov cherniakhovskoi kultury i tekhnologicheskii traditsii provintsialno-rimskikh steklodelov. In: Liubichev, K., Myzghin, V. (eds.). *Inter Orientem et Occidentem (= Mizh Skhodom ta Zakhodom): Yuvileina zbirka do 65-richchia z dnia narodzhennia doktora Erdmute Shultse ta 20-richchia Hermano-Slovianskoi arkheolohichnoi ekspeditsii*. Ostrohotyka, 3. Kharkiv: KhNU imeni V. N. Karazina, p. 324-351.

- Rumiantseva, O. S., Liubichev, M. V., Trifonov, A. A. 2018. Khimicheskii sostav stekla arkheologicheskogo kompleksa Voitenki I i proiskhozhdenie sudov cherniakhovskoi kultury (predvaritelnye itogi issledovani). In: Liubichev, M. V., Myzgin, K. V. (eds.). *Khronologiya i monetnye nakhodki pozdnerimskogo vremeni i epokhi Velikogo pereselenia narodov. Aktualnye arkheologicheskie issledovaniia v Tsentralnoi i Vostochnoi Evrope* (materialy polevogo seminaru na baze ekspeditsii vozle s. Voitenki 15-17 sentiabria 2016 g.). Ostrogothica-Serie: Hefte, 3. Kharkov: Vodnyi spektr Dzhi-Em-Pi, p. 182-208.
- Tomashevskiy, A. P., Pavlenko, S. V. 2014. Novi pamiatky rymsskoi doby na terytorii Zhytomyrskoho Polissia. In: Petrauskas, O. V., Horbanenko, S. A. (eds.). *Cherniakhivska kultura: do 120-richchia vid dnia narodzhennia V. P. Petrova*. OIUM, 4. Kyiv (b. v.), p. 211-222.
- Shishkin, R. G. 1999. Klassifikatsiia i tipologiya trekhslonnykh grebnei cherniakhovskoi kultury. In: *Sto rokov vyvchennia kultury poliv pokhovan na Ukraini*. Tezy dopovidei seminaru (Kyiv, 14-16 hrudnia 1999 r.). Kyiv (b. v.), p. 43-47.
- Shishkin, R. G. 2002. Khronologicheskie priznaki trekhslonnykh grebnei cherniakhovskoi kultury. In: Kryzhytskyi, S. D. et al. (eds.). *Suchasni problemy arkheologii*. Kyiv: Akadempriodyka, p. 244-246.
- Shchukin, M. B. 1976. Arkheologicheskie dannye o slavianakh II-IV vekov. Perspektivy retrospektivnogo metoda. *Arkheologicheski sbornik Gosudarstvennogo Ermitazha*, 17, p. 67-81.
- Brothwell, D. R. 1981. *Digging up bones. The Excavation, Treatment, and Study of Human Skeletal Remains*. 3rd edition. Ithaca, New York: Cornell University Press.
- Buikstra, J., Ubelaker, D. (eds.). 1994. *Standards for Data Collection from Human Skeletal Remains*. Arkansas Archaeological Survey Research series, 44. Fayetteville: Arkansas Archeological Survey.
- Burns, K. R. 1999. *Forensic Anthropology Training Manual*. New Jersey: Prentice Hall.
- Dokládál, M. 1999. *Morfologie spálených kostí. Význam pro identifikaci osob*. Acta Facultatis Medicinae Universitatis Brunensis Masarykianae, 113. Brno: Masarykova univerzita.
- Gavritukhin, I. 2017. Glass Vessels of the Final of the Chernyakhov Culture. In: *Na hranicích impéria (= Extra fines imperii): Jaroslavu Tejralovi k 80. narozeninám*. Brno: Masarykova univerzita, p. 83-109.
- Herrmann, B. Behandlung von Leichenbrand. In: Knussman, J., Reiner, H. (eds.). *Anthropologie. Handbuch der vergleichenden Biologie des Menschen*. Band I: Wesen und Methoden der Anthropologie. 1. Teil: Wissenschaftstheorie, Geschichte, morphologische Methoden. Stuttgart; New York: Gustav Fischer, p. 576-585.
- Herrmann, B., Grupe, G., Hummel, S., Piepenbrink, H., Schutkowski, H. 1990. *Prähistorische Anthropologie. Leitfaden der Feld- und Labormethoden*. Berlin; Heidelberg: Springer-Verlag.
- Holck, P. 1997/2008. *Cremated Bones: A Medical-anthropological Study of an Archaeological Material on Cremation Burials*. Anthropologiske skrifter, 1. Reprint of the 3rd revised edition. Oslo: Anatomisk institutt, University of Oslo.
- Krenzer, U. 2006. *Compendio de métodos antropológico-forenses: para la reconstrucción del perfil osteo-biológico*. Ciudad, Guatemala: Ciber Negocios, Vol. 1-7.
- Mays, S. 2002. *The Archaeology of Human Bones*. London; New York: Routledge.
- Petrauskas, O. V. 2014. Komariv — ein Werkstattzentrum barbarischen Europas aus spätrömischer Zeit (Forschungsgeschichte, einige Ergebnisse und mögliche Perspektiven). *Ephemeris Napocensis*, XXIV, 2014, p. 87-116.
- Stawiarska, T. 1999. *Naczynia szklane okresu rzymskiego z terenu Polski: studium archeologiczno-technologiczne*. Warszawa: Wydawn. Instytutu Archeologii i Etnologii PAN.
- Straume, E. 1987. *Gläser mit Facettenschliff aus skandinavischen Gräbern des 4. und 5. Jahrhunderts n. Chr.* Institut for sammenlignende kulturforskning Serie B: Skrifter LXXIII. Oslo: Universitetsforlaget.
- Symes, S., Rainwater, C., Chapman, E., Gipson, D., Piper, A. 2008. Patterned Thermal Destruction of Human Remains in a Forensic Setting. In: Schmidt, C. W., Symes, S. A. (eds.). *The Analysis of Burned Human Remains*. London: Academic Press, p. 15-54.
- Thomas, S. 1960. Studien zu den germanischen Kämmen der römischen Kaiserzeit. *Arbeits- und Forschungsberichte zur sächsischen Bodendenkmalpflege*, 8. Leipzig: VEB Verlag Enzyklopädie, s. 54-215.
- Walker, P., Miller, K., Richman, R. 2008. Time, Temperature, and Oxygen Availability: An Experimental Study of the Effects of Environmental Conditions on the Color and Organic Content of Cremated Bone. In: Schmidt, C. W., Symes, S. A. (eds.). *The Analysis of Burned Human Remains*. London: Academic Press, p. 129-135.