



АРХЕОЛОГІЯ

НАУКОВИЙ ЖУРНАЛ – ЗАСНОВАНИЙ У 1947 Р.
ВИДАЄТЬСЯ ЩОКВАРТАЛЬНО

КИЇВ · 3 · 2022

Головний редактор

ЧАБАЙ В. П., член-кореспондент НАН України, Інститут археології НАН України

Заступник головного редактора

ТОЛОЧКО П. П., академік НАН України, Інститут археології НАН України

Відповідальний секретар

ШЕВЧЕНКО Т. М., кандидат історичних наук, Інститут археології НАН України

Редакційна колегія

БОЛТРИК Ю. В., кандидат історичних наук, Інститут археології НАН України

БОРОФКА Н., доктор хаб., Німецький археологічний інститут, Німеччина

БРАУНД Д., професор, доктор хаб., Університет Екзетера, Великобританія

БРУЯКО І. В., доктор історичних наук, Одеський археологічний музей НАН України

БУЙСЬКИХ А. В., член-кореспондент НАН України, Інститут археології НАН України

ГАРДІ С. Е., PhD, Норвезький інститут у Римі Університету в Осло, Великобританія

ДЖІНДЖАН Ф., професор, доктор хаб., почесний професор університету Париж 1 Пантеон

Сорбонна, Франція

ЗАЛІЗНЯК Л. Л., професор, доктор історичних наук, Національний університет

«Кієво-Могилянська академія»

ІВАНЧИК А. І., професор, Французький національний центр наукових

досліджень, Франція

КАЙЗЕР Е., професор, доктор хаб., Вільний університет Берліну, Німеччина

ОТРОЩЕНКО В. В., професор, доктор історичних наук, Національний університет

«Кієво-Могилянська академія»

ПЛАВІНСЬКИЙ М. О., кандидат історичних наук, Інститут історії НАН Білорусі, Білорусь

ПОТЄХІНА І. Д., кандидат історичних наук, Інститут археології НАН України

РАБІНОВІЦ А., PhD, Техаський університет в Остіні

ФОРНАСЬСЬ Й., професор, доктор, Галле-Віттенбергський університет імені Мартіна Лютера, Німеччина

ХОХОРОВСКИ Я., професор, доктор хаб., Інститут археології Ягеллонського університету, Польща



ARHEOLOGIA

SCIENTIFIC JOURNAL – FOUNDED IN 1947

FREQUENCY: QUARTERLY

KYIV • 3•2022

Editor-in-Chief

CHABAI V. P., Corresponding Member of the NAS of Ukraine, Institute of Archaeology of the National Academy of Sciences of Ukraine

Deputy editor-in-Chief

TOLOCHKO P. P., Academician of the NAS of Ukraine, Institute of Archaeology of the National Academy of Sciences of Ukraine

Executive Secretary

SHEVCHENKO T. M., PhD in History, Institute of Archaeology NAS of Ukraine

Editorial Board

BOLTRYK Yu. V., PhD in History, Institute of Archaeology of the NAS of Ukraine

BOROFFKA N., Professor, Dr. Hab., German Archaeological Institute, Germany

BRAUND D., Professor, Dr. Hab., University of Exeter, UK

BRUIAKO I. V., DSc in History, Odessa Archaeological Museum of the NAS of Ukraine

BUIISKYKH A. V., Corresponding Member of the NAS of Ukraine, Institute of Archaeology of the NAS of Ukraine

CHOCHOROWSKI J., Professor, Dr. Hab., Institute of Archaeology of Jagiellonian University, Poland

DJINDJIAN F., Professor, Dr. Hab., Professor of the University of Paris 1 Pantheon Sorbonne, France

IVANTCHIK A. I., Professor, National Center for Scientific Research of France, France

FORNASIER J., Professor, Doctor, Martin Luther University Halle-Wittenberg, Germany

HARDY S. A., PhD, Norwegian Institute in Rome, University of Oslo, Great Britain

KAISER E., Professor, Dr. Hab., Free University of Berlin, Germany

OTROSHCHENKO V. V., Professor, DSc in History, National University of Kyiv-Mohyla Academy

PLAVINSKI M. O., PhD in History, Institute of History of the National Academy of Sciences of Belarus, Belarus

POTEKHINA I. D., PhD in History, Institute of Archaeology of the NAS of Ukraine

RABINOWITZ A., PhD in Classical Archaeology, The University of Texas at Austin

ZALIZNIAK L. L., Professor, DSc in History, National University of Kyiv-Mohyla Academy

ЗМІСТ

CONTENTS



Статті

BRADFIELD J. Scales of Analysis: the Usage of Appropriate Magnification in Use-Wear Studies

TELIZHENKO S. A., SILAIEV O. M. Lithic Assemblages of the Linear Pottery Culture Settlement Modrychi-I

ВОЛОДАРЕЦЬ-УРБАНОВИЧ Я. В., НЕСТЕРОВСЬКИЙ В. А. Бурштинові намистини зі слов'янських ранньо-середньовічних пам'яток: аналіз джерельної бази

ГОРБАНЕНКО С. А. Нетреба в археологічному літописі України

ОНИЩУК Я. І. Могильник Карів-I в контексті етнічних і культурних явищ останньої чверті II ст. н. е. на територіях Західного Побужжя і верхнього Подністров'я

Articles

5 BRADFIELD J. Scales of Analysis: the Usage of Appropriate Magnification in Use-Wear Studies

17 TELIZHENKO S. A., SILAIEV O. M. Lithic Assemblages of the Linear Pottery Culture Settlement Modrychi-I

32 VOLODARETS-URBANOVYCH Ya. V., NESTEROVSKYI V. A. Amber Beads from Slavic Early Medieval Monuments: Analysis of the Source Base

58 GORBANENKO S. A. Cacklebur in the Archaeological Chronicle of Ukraine

66 ONYSHCHUK Ya. I. Burial Ground Kariv-I in the Context of the Ethnic and Cultural Situation of the Last Quarter of the 2nd Century AD in the Area of Western Buh and Upper Dnister Regions



Публікації археологічного матеріалу

НАУМЕНКО О. О., РАДІЄВСЬКА Т. М.
Стоянка Іскорость та її місце в кам'яній
добі України: історіографічний і типолого-
технологічний аспекти

ГРЕЧКО Д. С., ПЕЛЯШЕНКО К. Ю. Ліплені
посуд із розкопок ділянки валу Більського
городища

Publication of Archaeological Material

88 NAUMENKO O. O., RADIEVSKA T. M. The
Iskorost Site and its Place in the Stone Age of
Ukraine: Historiographical, Typological and Tech-
nological Aspects

113 HRECHKO D. S., PELIASHENKO K. Yu. Hand-
made Pottery from the Excavations at Bilsk Hill-fort
Rampart Sector



Історія науки

ОТРОЩЕНКО В. В. Українські археологи-
нонконформісти тоталітарної доби

History of Science

131 OTROSHCHENKO V. V. Ukrainian Archaeolo-
gists-Nonconformists of the Totalitarian Era

© Я. В. ВОЛОДАРЕЦЬ-УРБАНОВИЧ, В. А. НЕСТЕРОВСЬКИЙ* 2022

БУРШТИНОВІ НАМИСТИНИ ЗІ СЛОВ'ЯНСЬКИХ РАННЬОСЕРЕДНЬОВІЧНИХ ПАМ'ЯТОК: АНАЛІЗ ДЖЕРЕЛЬНОЇ БАЗИ

У статті розглянуто бурштинові намистини зі слов'янських пам'яток та комплексів третьої чверті I тис. н. е., складено каталог, до якого увійшли відомості про 21 пункт. Місцезнаходження намистин поділяються на три регіони концентрації: Верхнє Подніпров'я (3), Правобережжя Середнього Подніпров'я (3), Дніпровське Лівобережжя (15). Виділено 7 типів, які поділено на варіанти; їх хронологія вкладається в період другої половини VI — першої половини VIII ст.

Ключові слова: раннє Середньовіччя, V—VIII ст., намистини, бурштин, пеньківська культура, колочинська культура, скарби кола Мартинівки, скарби Пастирського городища.

Вступ

Історія досліджень ранньосередньовічних слов'янських старожитностей нараховує вже більше століття (Родинкова 2011). Однак деякі категорії матеріальної культури залишаються недостатньо висвітленими. До таких, зокрема, належать знахідки намистин, зокібна — з бурштину. На сьогоднішній день немає ані каталогу, ані спроб загальної систематизації (типологізації) цих знахідок.

Історія вивчення бурштинових намистин доби раннього Середньовіччя на півдні Східної Європи

У нашому дослідженні не можна обійти увагою історію вивчення бурштинових намистин не лише слов'янських старожитностей, але й на теренах півдня Східної Європи загалом.

* ВОЛОДАРЕЦЬ-УРБАНОВИЧ Ярослав Володимирович — кандидат історичних наук, науковий співробітник відділу археології ранніх слов'ян, Інститут археології НАН України, ORCID: 0000-0003-1560-3608, volodarets_urbanovych@iananu.org.ua, volodargrad@ukr.net

НЕСТЕРОВСЬКИЙ Віктор Антонович — доктор геологічних наук, професор і директор Геологічного музею Київського національного університету імені Тараса Шевченка, ORCID: 0000-0002-7065-8962, v.nesterovski@ukr.net

Північний Кавказ.

Системне дослідження бурштинових намистин на пам'ятках Північного Кавказу триває з кінця 50-х рр. XX ст. і представлено в працях В. Б. Ковалевської (Деопік). Так, 1959 р. була опублікована її перша стаття, присвячена матеріалам пізньоримського та гунського періодів. Дослідниця зробила висновок, що бурштинові намистини зазначеного часу є продовженням лінії розвитку цих виробів римського періоду. А ось вже у другій половині I тис. н. е. такі намистини зникають із ужитку (Деопік 1959, с. 50). У статті 1961 р. розглянуто особливості поширення бурштинових намистин VI—IX ст. стосовно інших груп намистин (Деопік 1961). 1963 р. В. Б. Ковалевська запропонувала типологію та хронологію бурштинових намистин для аланських старожитностей, залучаючи також матеріали Криму (Деопік 1963, с. 142). У 1998 р. побачила світ монографія про кам'яні намистини на пам'ятках Кавказу й Криму. У ній розроблено типологію, розглянуто поширення й хронологію бурштинових намистин (Ковалевская 1998, с. 28-32).

Багато досліджень на цю тему для матеріалів Північного Кавказу здійснила Г. В. Мاستикова. Зокрема у докторській монографії (Мастыкова 2009, с. 93-98) вона розглянула знахідки намистин для гунського (360/370 — 470/480 рр.) та шиповського (430/470—530/570 рр.) культурно-хронологічних горизонтів. Усі виділені типи мають аналогії серед старожитностей Центральної та Західної Європи і продовжують лінію розвитку намистин римського часу.

Окремо Г. В. Мастикова проаналізувала знахідки з могильника Пашковський 1, що належить до шиповського та «геральдичного» (550—670/700 рр.) культурно-хронологічних горизонтів. Наведено аналогії бурштиновим намистинам із могильника серед синхронних пам'яток Північного Кавказу й Боспору, визначено їх хронологію (Мастыкова, Казанский, Сапрыкина 2016,

с. 28-29). Також розглянуто бурштинові намистини з могильника Клинь-Яр III, що існував від шиповського до передсалтівського (кінець VII / початок VIII — перша половина VIII ст.) горизонтів. Проаналізовано їхню форму й технологію обробки (Мастыкова 2001, с. 68).

Крим.

Бурштинові намистини Криму раннього Середньовіччя розглянуто в дисертації Є. А. Хайрединої. Дослідниця аналізує знахідки V—VII ст. (Хайрединова 2011, с. 41, рис. 2.5). Однак для кримських комплексів не створено каталогу, їх систематизацію не завершено. Для нашої теми ці матеріали були б особливо важливими, адже на низці могильників — особливо на Лучистому (див.: *Айбабин, Хайрединова 2008; 2014*) та Суук-Су (див.: *Фурасєв 2010*) — виявлено поховання з речами дніпровського походження, серед супровідного інвентарю яких присутні знахідки бурштинових намистин. Їх вивчення та порівняння зі слов'янськими матеріалами — справа майбутнього.

Слов'янські пам'ятки.

Уперше бурштинові намистини у слов'ян 1996 р. проаналізувала Г. В. Мастыкова (Мастыкова 1996b) за матеріалами Гапонівського скарбу. Дослідниця систематизувала вироби за формою та розглянула технологію обробки бурштину. Зокрема, вона виділила п'ять технологічних етапів виготовлення намистин, як-от: очистка від коричневої скоринки («горбушки»), обробка заготовки до потрібної форми, шліфівка, свердлення та пропікання каналу розпеченим інструментом, полірування. Г. В. Мастыкова вказує на те, що намистини з Гапонівського скарбу (форма 2 та 4 за її розробкою) за низкою ознак схожі на вироби з північнокавказьких пам'яток.

Хімічний аналіз бурштинових намистин проведено для знахідок із Нікодимова. З'ясовано, що бурштин має балтійське походження. На городищі, крім готових виробів, зафіксовано уламки бурштину, що може вказувати на виготовлення намистин на цій пам'ятці (Седин, Богдасаров, Богдасаров 1999).

В. В. Дідик здійснив морфологічний аналіз намистин із Коропівського скарбу, навів аналогії серед інших скарбів та комплексів раннього Середньовіччя у слов'ян (Дідик 2013).

Каталог знахідок бурштинових намистин із колочинських пам'яток (Нікодимова, Вежки) зібрав А. М. Обломський (Обломский 2016, с. 52).

Регіони концентрації.

На сьогоднішній день ми склали каталог бурштинових намистин зі слов'янських пам'яток раннього Середньовіччя, до якого увійшли відомості про 21 пункт (Табл. 1)¹. Можна виділити три регіони концентрації знахідок: Верхнє Подніпров'я (3 місцезнаходження)², Правобережжя Середнього Подніпров'я (3), Дніпровське Лівобережжя (басейн Сули, Сейму, Псла, Ворскли, Сіверського Дінця — 15).

Пам'ятки і комплекси.

Варто відзначити, що для 11 місцезнаходжень бурштинових намистин неможливо визначити тип пам'ятки, із якої вони походять (рис. 1). Це стосується скарбів (Добрянське — Сидорова Яруга, Козіївка / Нова Одеса, Колекція Коломацького р-ну, Колосково, Коропове, Пожня, Фанасіївка, Хацьки та Шевченкове) та поховань (Балаклея й Мохнач). Інші дев'ять пунктів розподіляються таким чином: чотири городища — Нікодимова, Вежки, Демидівка та Пастирське; три скарби виявлено на пам'ятках — Гапонове, Курилівка й Суджа³; три скарби виявлено поза пам'ятками — Суджа-Замостя, Черкаська Конопелька та Хитці.

Такі прикраси зафіксовані в складі скарбів кола Мартинівки (або першої хронологічної групи за О. О. Щегловою): Гапонівський, Козіївсько-Новоодеський, Колосківський, Курилівський, Пожнянський, Суджанський, Суджа-Замостський, Фанасіївський, Черкасько-Конопельківський, Хацьківський, Хитцівський та Шевченківський. До цієї ж групи належить Колекція Коломацького р-ну Харківської обл.

Їх виявлено у складі поховального інвентарю двох інгумацій із прикрасами кола «старожитностей антів» (друга половина VI — VII ст.) — Балаклея й Мохнач.

¹ Умови виявлення та посилання на джерела див. у Табл. 1.

² Варто зазначити, що культурна належність цих городищ досить дискусійна (див.: Лопатин 1989; 2017; Шмидт 2003; Обломский 2016). У своєму дослідженні ми приєднуємося до колочинської їх інтерпретації. Цікаво, що Є. А. Шмидт вказує, що бурштинові намистини виявлені в тому числі на городищі Киселі (Шмидт 2003, с. 84). Однак у публікації матеріалів цього городища О. Н. Левко та Ю. В. Колосовський зазначають, що бурштинова намистина характерна для західнобалтського регіону XI—XII ст. (Левко, Колосовский 2003, с. 184). Проте знахідку не проілюстровано, тому її точне культурно-хронологічне визначення ще попереду. До цього каталогу її не включено.

³ Зауваження щодо обставин виявлення скарбів із Суджи та Курилівки й обстеження місць знахідок див.: Дерев'яно, Володарець-Урбанович 2017, с. 42.

Табл. 1. Знахідки бурштинових намистин раннього Середньовіччя у слов'ян
 Table 1. Finds of amber beads of the early Middle Ages on Slavic monuments

№ на карті	К-ть; Рис.	Пам'ятка	Адміні- стративна прив'язка	Тип пам'ятки	Тип комплексу	Датування	Опублікова- ний матеріал; Збереглось / Незбереглось	Література
1.	30 (0)	Балаклея	Україна, Чер- каський р-н Черкаської обл.	?	поховання	друга половина / остання чверть VI—VII ст.	Ч; НЗ	Корзухина 1996, с. 374
2.	11 (11); рис. 4: 1—11	Вежки	Білорусь, Ду- бровенський р-н Вітебської обл.	городище	?	VI—VII ст.	О; З	Колосовский 2016, с. 8, фото 20
3.	12 (12); рис. 4: 12—17; 5: 1—12	Гапонове	РФ, Коренев- ський р-н Кур- ської обл.	поселен- ня	скарб	середина — третья чверть VII ст.	О; З	Мастыкова 1996а, с. 20-21, рис. 23: 1—12
4.	2 (2); рис. 5: 32, 33	Демидівка	РФ, Смолен- ський р-н Смо- ленської обл.	городище	?	друга половина V — початок VI ст.	О; З	Шмидт 2003, с. 85, табл. 24: 21, 22
5.	— (0)	Добрянське — Сидоро- ва Яруга	Україна, Охтир- ський р-н Сум- ської обл.	?	скарб	середина — третья чверть VII ст.	Н; З	Повідомлення Іва- шук Ю. В.
6.	— (0); рис. 9: 1, 2	Козіївка / Нова Одеса	Україна, Бого- духівський р-н Харківської обл.	?	скарб	середина — третья чверть VII ст.	О; НЗ	Корзухина 1996, с. 396, 401, табл. 46; 47
7.	4 (4); рис. 12: 6—9; 13: 6—9	Колекція Коломаць- кого р-ну	Україна, Коло- мацький р-н Харківської обл.	?	скарб (?)	середина — третья чверть VII ст.	П; З	Повідомлення І. Б. Шрамко та С. А. Заднікова
8.	5 (0); рис. 9: 3—5	Колосково	РФ, Валуйків- ський р-н Воро- неської обл.	?	скарб	середина — третья чверть VII ст.	О; З	Корзухина 1996, с. 419, табл. 105
9.	8 (8); рис. 4: 43, 44; 5: 13—20	Коропове	Україна, Чугуїв- ський р-н Хар- ківської обл.	?	скарб	кінець VII — початок VIII ст.	О; З	Дідик 2013, с. 52- 53, іл. 1: 33—40
10.	8 (3); рис. 5: 21—23	Курилівка	РФ, Суджан- ський р-н Кур- ської обл.	поселен- ня (?)	скарб	середина — третья чверть VII ст.	О; З	Родинкова 2010, с. 86, рис. 5: 16
11.	117 (22); рис. 6: 1—22	Мохнач	Україна, Чугуїв- ський р-н Хар- ківської обл.	?	поховання	друга половина / остання чверть VI—VII ст.	О; З	Аксенов, Бабенко 1998, с. 116-117, рис. 4: 9, 10
12.	15 (13); рис. 7: 1—13	Нікодимово	Білорусь, Го- родецький р-н Могилев- ської обл.	городище	к. ш.	VII ст.	О; З	Седин, Богдасаров, Богдасаров 1999, рис. 3; Седин 2012, с. 13, рис. на с. 10
13.	17 (17); рис. 8: 1—17	Пастирське городище	Україна, Чер- каський р-н Черкаської обл.	городище	скарб 1949 р.	перша полови- на VIII ст.	О; НЗ	Брайчевський 1952, с. 164, табл. IV: 1—9; Корзухина 1996, табл. 27: 6—22
13.	1 (1); рис. 4: 24; 8: 18	Пастирське городище	Україна, Чер- каський р-н Черкаської обл.	городище	скарб 1992 р.	перша полови- на VIII ст.	О; З	Приходнюк 1998, с. 96, рис. 9; При- ходнюк 2005, рис. 49: 10
13.	1 (1); рис. 4: 42; 8: 19	Пастирське городище	Україна, Чер- каський р-н Черкаської обл.	городище	розкоп 30, кв. 18/Р	друга полови- на VII — пер- ша половина VIII ст.	О; НЗ	Брайчевский 1955, с. 45, табл. XXXXI: 9; Приходнюк 2005, рис. 33: 15

№ на карті	К-ть; Рис.	Пам'ятка	Адміні- страційна прив'язка	Тип пам'ятки	Тип комплексу	Датування	Опублікова- ний матеріал; Збереглося / Не збереглося	Література
13.	1 (1); рис. 8: 20	Пастирське городище	Україна, Чер- каський р-н Черкаської обл.	городище	розкоп 30, землян- ка 16	друга полови- на VII — пер- ша половина VIII ст.	О; НЗ	Брайчевский 1955, с. 45; Приходнюк 2005, рис. 33: 13
13.	1 (1); рис. 8: 21	Пастирське городище	Україна, Чер- каський р-н Черкаської обл.	городище	довга спо- руда 1*	друга полови- на VII — пер- ша половина VIII ст.	О; НЗ	Приходнюк 2005, с. 50, рис. 54: 10
14.	20 (17); рис. 4: 25—41	Пожня	Україна, Охтир- ський р-н Сум- ської обл.	?	скарб	середина — третья четверть VII ст.	Н; З	Білинська, Воло- дарець-Урбанович 2020; Повідомлен- ня Л. І. Білинської
15.	7 (7); рис. 5: 24—30	Суджа	РФ, Суджан- ський р-н Кур- ської обл.	поселен- ня (?)	скарб	середина — третья четверть VII ст.	О; З	Рыбаков 1949, с. 81, рис. 32в; Корзухина 1996, с. 404, табл. 63: 3, 4
16.	— (6); рис. 4: 18—23	Суджа-За- мостя	РФ, Суджан- ський р-н Кур- ської обл.	—	скарб	середина — третья четверть VII ст.	Ч; З	Родинко- ва, Сапрыкина, Сычева 2018, рис. 4: 58—61
17.	— (0)	Фанасіївка	РФ, Суджан- ський р-н Кур- ської обл.	?	скарб	середина — третья четверть VII ст.	Н; З	Повідомлення В. Є. Родінкової
18.	Більше 10 (0)	Черкаська Конопелька	РФ, Суджан- ський р-н Кур- ської обл.	—	скарб	друга — третья четверть VII ст.	Н; З	Родинкова, Сапрыкина 2015, с. 44; Повідомлен- ня В. Є. Родінкової
19.	1 (1); рис. 5: 31	Хацьки	Україна, Чер- каський р-н Черкаської обл.	?	скарб	друга — третья четверть VII ст.	О; НЗ	Корзухина 1996, с. 373, табл. 22: 27
20.	5 (5); рис. 12: 1—5; 13: 1—5	Хитці	Україна, Мир- городський р-н Полтавської обл.	—	скарб	друга — третья четверть VII ст.	П; З	Володарець-Урба- нович, Сидоренко 2016, с. 121
21.	3 (0)	Шевчен- кове	Україна, Коно- топський р-н Сумської обл.	?	скарб	друга — третья четверть VII ст.	Н; З	Повідомлення В. Є. Родінкової

О — опубліковано; Ч — частково опубліковано; Н — не опубліковано; П — публікується в цій статті;
З — збереглося; НЗ — не збереглося; ? — невідомо; «—» — немає.

У дужках вказано, скільки намістин використано в типологічній розробці.

В літературі згадується дві бурштинові на-
мистини із одного із інгумацийних поховань,
досліджених О. В. Бодянським поблизу с.
Олексіївка (Приходнюк 1980, с. 136; Родин-
кова 1996, с. 162). Однак існують зауважен-
ня щодо обставин виявлення інвентарю та
його належності до поховань (Синиця 1999, с.
101—102). Самі знахідки не проілюстровані,
їх належність до раннього середньовіччя не
беззапереча. Тому до каталогу ці знахідки не
увійшли.

Досить багато таких виробів виявлено на
городищах колочинської культури у верхів'ях
Дніпра: Нікодимово, Вежки та Демидівка.

Кількість знахідок у комплексах та на
пам'ятках межі VII—VIII ст. й першої по-
ловини VIII ст. різко зменшується: Коропів-
ський скарб, який В. В. Дідик датує межею
VII—VIII ст. (Дідик 2012; 2013); Пастирські
скарби — 1949 та 1992 рр., що належать до
другої хронологічної групи, за О. О. Щегло-
вою, і датуються в межах першої половини

* О. М. Приходнюк уважав такі об'єкти (довгі споруди 1, 2 та 3) зерносховищами. Однак завдяки новітнім досліджен-
нями (Скиба, Баранов 2019) з'ясовано, що ці об'єкти є залишками засипаних внутрішніх ровів.

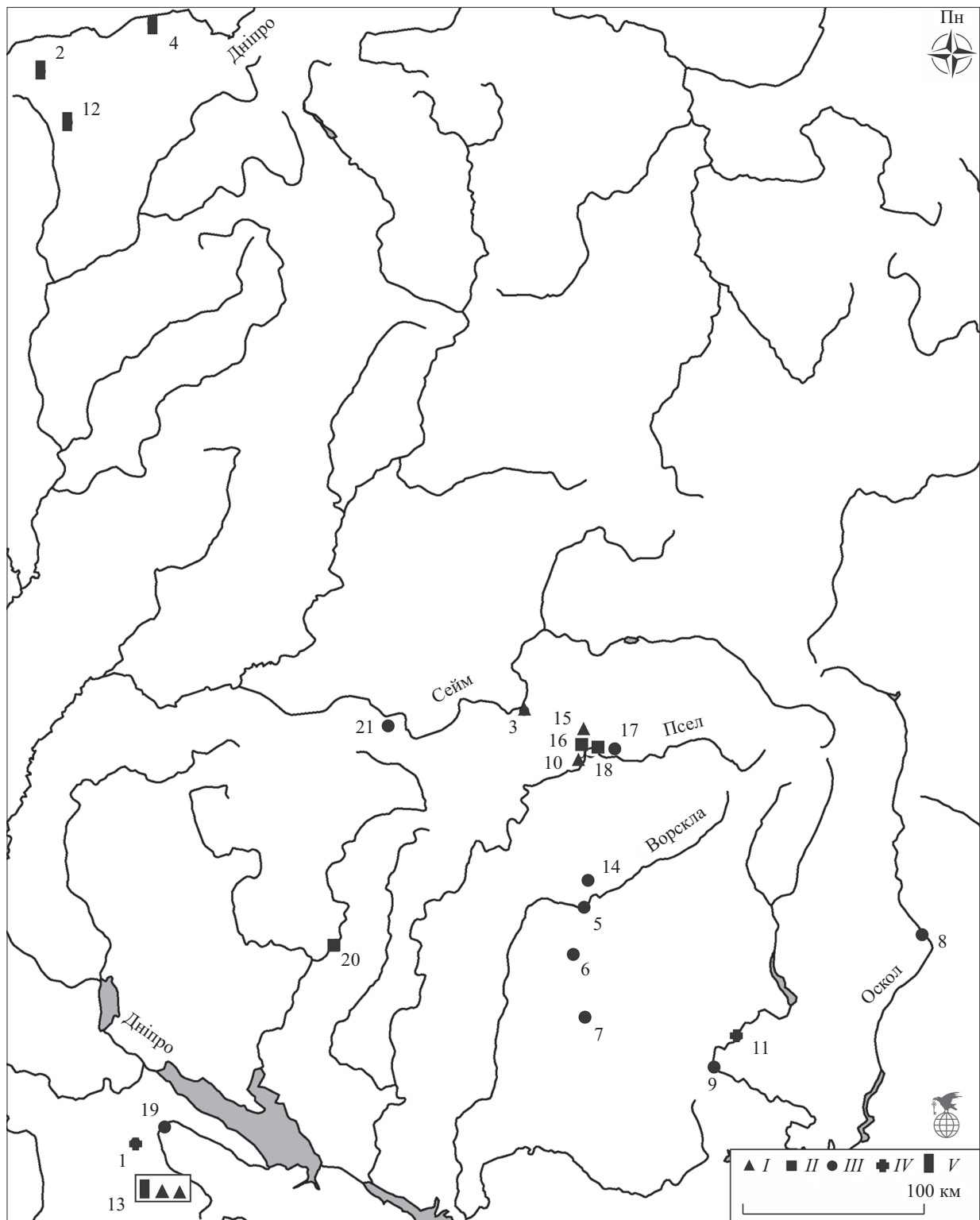


Рис. 1. Карта пам'яток зі знахідками бурштинових намистин. Умовні позначення: I — пам'ятка зі скарбом; II — скарб поза межами пам'ятки; III — скарб; IV — поховання; V — городище (тут і на рис. 2 та 3 — нумерація пунктів відповідає номерам у Табл. 1)

Fig. 1. Map of monuments with amber beads finds. Legend: I — a monument with a hoard; II — a hoard outside the monument; III — a hoard; IV — a burial; V — a hill-fort (here and in figs. 2 and 3 — the numbering of points corresponds to the numbers in Table 1)

VIII ст., та саме Пастирське городище — розкопки М. Ю. Брайчевського й О. М. Приходьнюка.

Кількість знахідок.

За кількістю знахідок пам'ятки та комплекси можна умовно поділити на шість груп

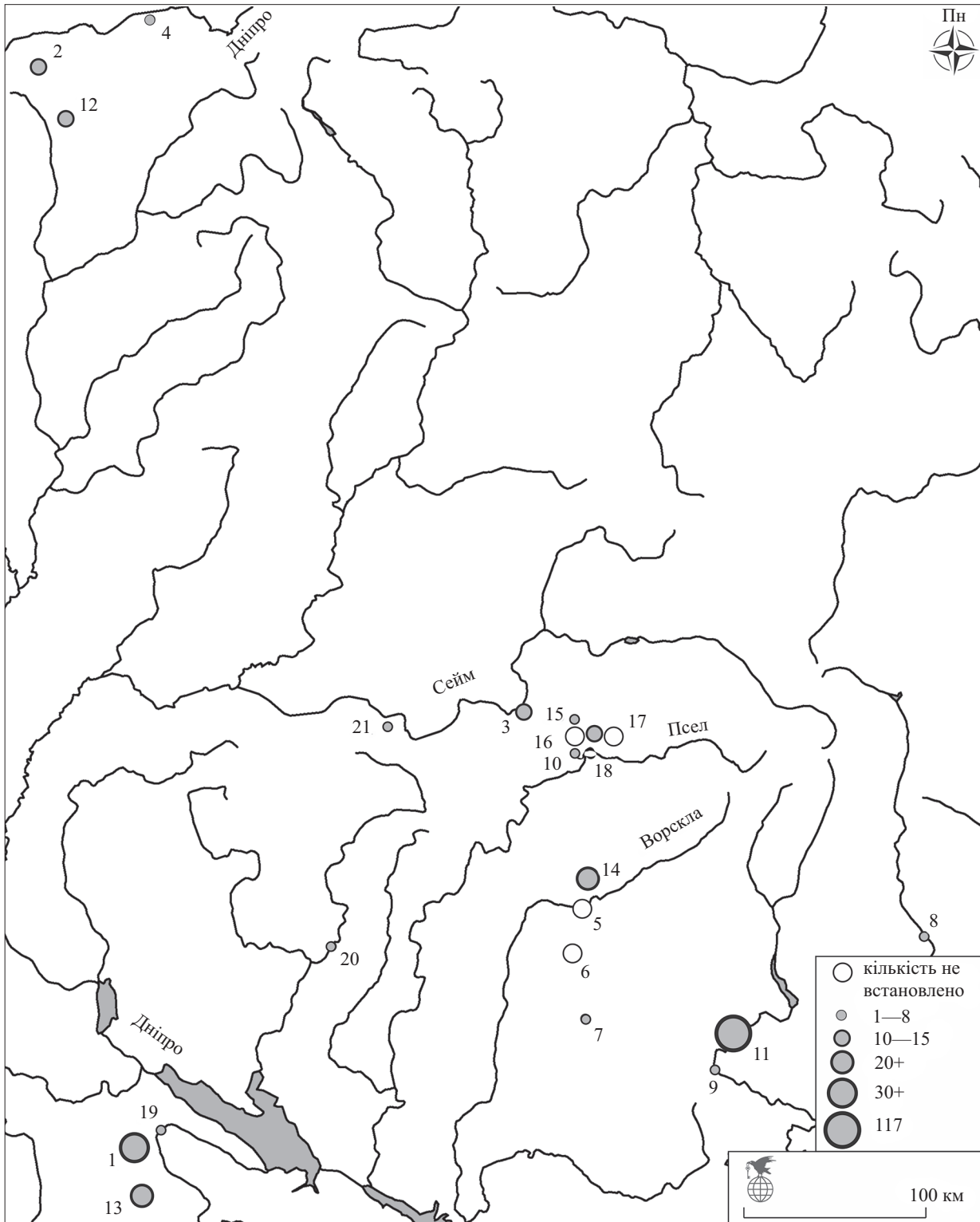


Рис. 2. Карта пам'яток зі знахідками бурштинових намистин (кількість)
 Fig. 2. Map of monuments with amber beads finds (quantitative data)

(рис. 2). До першої увійшли пункти, де кількість знахідок невідома. Це Добрянське — Сидорова Яруга, Суджа-Замостя, Фанасіївка, Козіївка / Нова Одеса. Лише для останнього пункту кількість намистин визначити не вда-

лося. Для інших це стане зрозуміло після повної публікації комплексів.

Друга група об'єднує пункти з кількістю знахідок від однієї до восьми намистин. Це скарби першої групи — Хацьки (1 екз.), Шев-

ченкове (3 екз.), колекція Коломацького р-ну (4 екз.), Колосково (5 екз.), Хитці (5 екз.), Суджа (7 екз.), Курилівка (8 екз.). Один комплекс належить до періоду межі VII—VIII ст. — Коропове (8 екз.). Також дві намистини походять із городища Демидівка.

Третя група включає комплекси з кількістю знахідок близько півтора десятки екземплярів бурштинових намистин. Лише для Черкаської Конопельки до повної публікації невідома точна кількість виробів (за повідомленням В. Є. Родінкової, у комплексі зафіксовано більше 10 намистин). Тоді як у Гапонівському скарбі таких намистин виявлено 12, на городищах колочинської культури у верхів'ях Дніпра Вежки та Нікодимова — 11 і 15 знахідок відповідно.

Четверта група — два пункти з близько 20 намистинами. Це Пожнянський (20 екз.) скарб та Пастирське городище (загалом 21 екз.). Із останньої пам'ятки намистини походять із двох скарбів другої хронологічної групи (1949 — 17 екз.; 1992 — 1 екз.) і з досліджень

М. Ю. Брайчевського (2 екз.) й О. М. Приходнюка (1 екз.).

П'ята група представлена похованням із речами кола «старожитностей антив» із Балаклеї, де було зафіксовано 30 намистин.

Шоста група представлена одним комплексом — похованням із Мохнача з 117 виробами. Поховання є найбагатшим з усіх інгумацій із прикрасами кола «старожитностей антив» і включає весь спектр прикрас, однак розташування речей *in situ* невідоме.

Типологія.

Загалом, зі слов'янських пам'яток раннього Середньовіччя походить щонайменше 285 намистин. Хоча ці дані неповні, оскільки для низки комплексів кількість знахідок невідома. Частина комплексів і знахідок втрачено (Балаклея та Козіївка / Нова Одеса) або недостатньо опубліковано (Колосково, Курилівка, Суджа-Замостя, Черкаська Конопелька, Пожня, Добрянське — Сидорова Яруга, Фанасіївка й Шевченкове), що ускладнює розробку типоло-

Табл. 2. Кількісне та відсоткове співвідношення типів і варіантів бурштинових намистин раннього Середньовіччя у слов'ян

Table 2. Quantitative and percentage ratio of types and variants of amber beads of the early Middle Ages on Slavic monuments

Тип	Варіант	Пам'ятки та комплекси	Кількість	Відсоток
1		Вежки, Гапонове, Демидівка, Курилівка, Мохнач, Нікодимова, Пастирське — розкоп 30, кв. 18/Р, Пожня, Суджа-Замостя, Хацьки	32	11,2
2		Гапонове, Пастирський 1992 р. Суджа, Пастирський 1949 р., Пожня	2 12	0,7
3	A	Гапонове, колекція Коломацького району, Курилівка, Мохнач, Суджа-Замостя, Хитці	16	13,3
	B	Колекція Коломацького району, Коропове, Мохнач, Пастирський 1992 р., Суджа-Замостя, Хитці	10	
Усього:			38	
4	A	Пастирський 1949 р., Пожня, Суджа Гапонове, Коропове, Мохнач, Суджа-Замостя	20 9	17,5
	B	Коропове, Нікодимова, Пастирське городище — розкоп 30, землянка 16, Довга споруда 1	5	
	C	Коропове, Мохнач, Хитці,	11	
	D	Колекція Коломацького району, Коропове, Мохнач	5	
Усього:			50	
5		Мохнач, Пастирський 1949 р., Пожня, Хитці	4	1,4
6		Пастирський 1949 р.	1	0,4
7		Хитці	1	0,4
Фрагментовані		Коропове, Пастирський 1949 р.	4	1,4
Усього визначено			132	46,3
Невідомо		Балаклея (30), Добрянське — Сидорова Яруга, Козіївка / Нова Одеса, Колосково (5), Курилівка (5), Мохнач (95), Нікодимова (2), Пожня (3), частина Суджа-Замостя, Фанасіївка, Черкаська Конопелька (10 +), Шевченкове (3)	153	53,7

гії намистин. Варто зазначити, що для Козіївки / Нової Одеси та Колосково Г. Ф. Корзухіна опублікувала рисунки всіх намистин. Однак визначити, які з них належать до групи бурштинових, на жаль, неможливо (рис. 9; 10).

Отже, з типологічної розробки повністю виключено такі комплекси, як: Балаклея, Добрянське — Сидорова Яруга, Козіївка / Нова Одеса, Колосково, Фанасіївка, Черкаська Конопелька й Шевченкове. Лише для трьох комплексів відома кількість намистин: Балаклея — 30 екз., Колосково — 5 екз., Черкаська Конопелька — більше 10. Із Суджи-Замостя враховано лише шість намистин, із Курилівки — три з восьми, із Мохнача — 22 з 117, із Пожні — 17 з 20, із Нікодимова — 13 з 15.

Загалом, до типологічної розробки не увійшли відомості про щонайменше 153 намистини. Типологічно визначено лише 132 вироби. У результаті морфологічного аналізу виділено

кілька типів — на основі загальних обрисів виробів, які поділено на варіанти — на основі перетину намистин (рис. 3; Табл. 2).

Тип 1. Округлі дископодібні намистини із заокругленими ребрами та іноді з фасками⁴ в каналі. Діаметр від 2,0 до 4,0—4,5 см. Представлені знахідками зі скарбів Гапонове (1 екз.; рис. 4: 17; 5: 10), Курилівка (1 екз.; рис. 5: 21), Пожня (1 екз.; рис. 4: 29), Суджа-Замостя (1 екз.; рис. 4: 22), Хацьки (1 екз.; рис. 5: 31); городищ колочинської культури — Вежки (11 екз.; рис. 4: 1—11), Нікодимова (11 екз.; рис. 7: 1—4, 7—13), Демидівка (2 екз.; рис. 5: 32, 33); поховання з Мохнача (2 екз.; рис. 6: 1, 2); та пам'ятки VII—VIII ст. — Пастирське городище, розкоп 30, кв. 18/Р (1 екз.; рис. 4: 42; 8: 19). Загалом 32 екз.

Тип 2. Грановані, призматичні, в перетині неправильної чотирикутної форми із заокру-

⁴ Фаска — поверхня, яка утворюється шляхом зрізу ребра (Мастькова 2004, с. 55).

Табл. 3. Знахідки бурштину та бурштинових намистин на пам'ятках київської культури

Table. 3. Finds of amber and amber beads on the monuments of Kyiv culture

№ на карті	К-ть; Рис.	Пам'ятка	Адміністративна прив'язка	Тип пам'ятки	Тип комплексу	Датування	Опублікований матеріал; Збереглися / Не збереглися	Література
1.	необроблена галька; рис. 11. А: 1	Чорна Лоза	Білорусь, Чашнинський р-н Вітебської обл.	поселення	?	середина — друга половина III ст.	О; З	Кенько 2016, с. 259, рис. 3: 7
2.	1	Гочево 1	РФ, Беловський р-н Курської обл.	поселення	будівля 4	III ст.	О; З	Тихомиров, Терпиловский 1990, с. 45- 46, рис. 4: 4; Терпиловский, Абашина 1992, с. 73, рис. 44: 4
3.	3; рис. 11. А: 2	Абідня	Білорусь, Биховський р-н Могилевської обл., с. Адаменка	поселення	?	друга половина III — початок IV ст.	О; З — 1; НЗ — 2	Ильютник 2016, с. 240, 242, фото 7: 36
4.	1; рис. 11. А: 3	Постав- Муки / Сухоносівка	Україна, Лубенський р-н Полтавської обл.	?	скарб	початок V ст.	О; НЗ	Обломский, Терпиловский 2007, с. 138, рис. 160: 1; Левада 2010, с. 560, рис. 8: 17

О — опубліковано; Ч — частково опубліковано; Н — не опубліковано;

З — збереглися; НЗ — не збереглися; ? — невідомо.

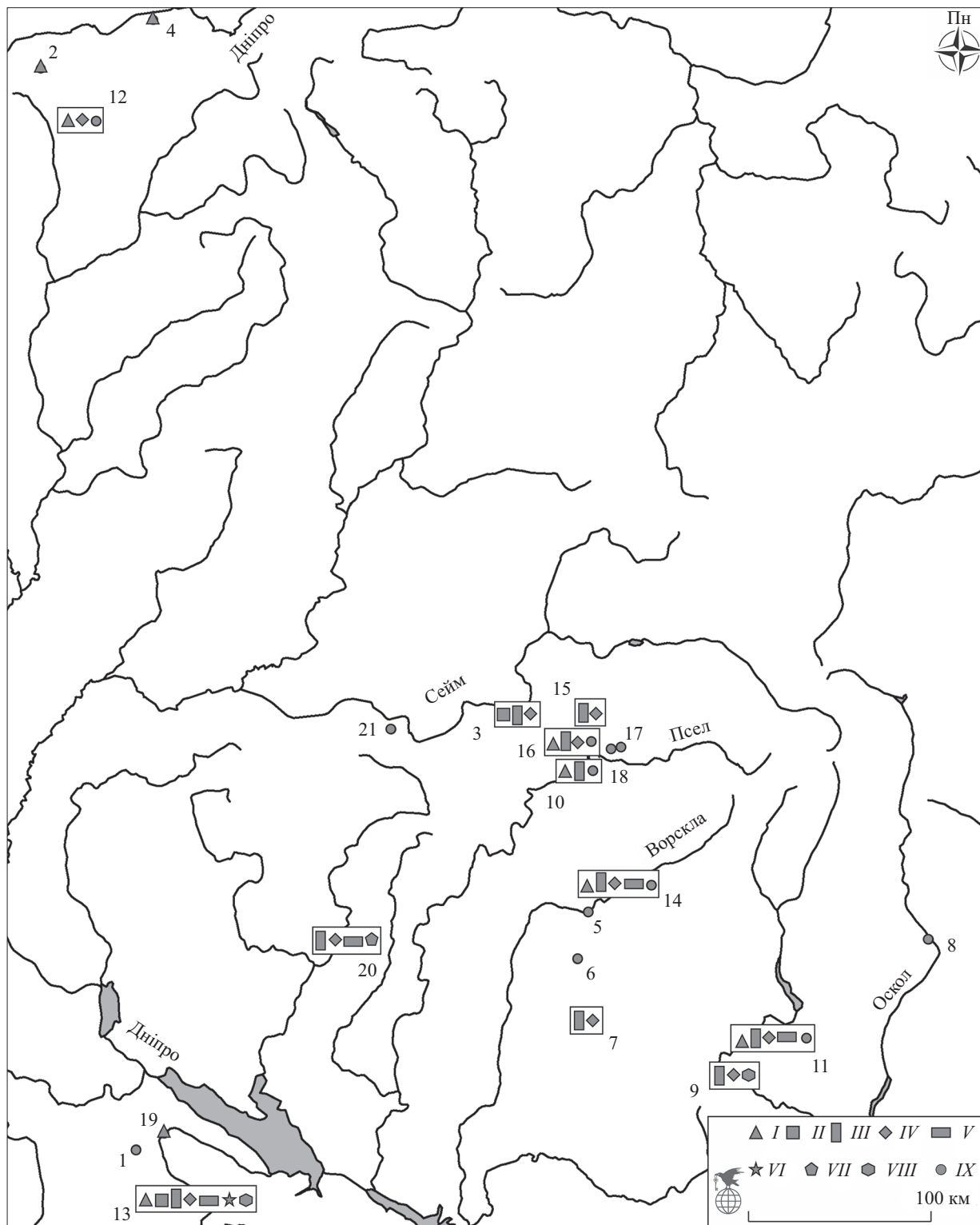


Рис. 3. Карта пам'яток зі знахідками бурштинових намистин за типами. Умовні позначення: I — тип 1; II — тип 2; III — тип 3; IV — тип 4; V — тип 5; VI — тип 6; VII — тип 7; VIII — фрагментовані; IX — невідомо

Fig. 3. Map of monuments with amber beads finds by type. Legend: I — type 1; II — type 2; III — type 3; IV — type 4; V — type 5; VI — type 6; VII — type 7; VIII — fragmented; IX — unknown

пленими ребрами та фасками в каналі. Представлені знахідками зі скарбів — Гапонове (1 екз.; рис. 4: 12; 5: 1) та Пастирський 1992 р. (1 екз.; рис. 4: 24; 8: 18). Усього 2 екз.

Тип 3. Видовженої прямокутної форми неправильних обрисів. Усього представлено 38 екз. На рівні типу можна визначити 12 знахідок зі складу скарбів — Суджа

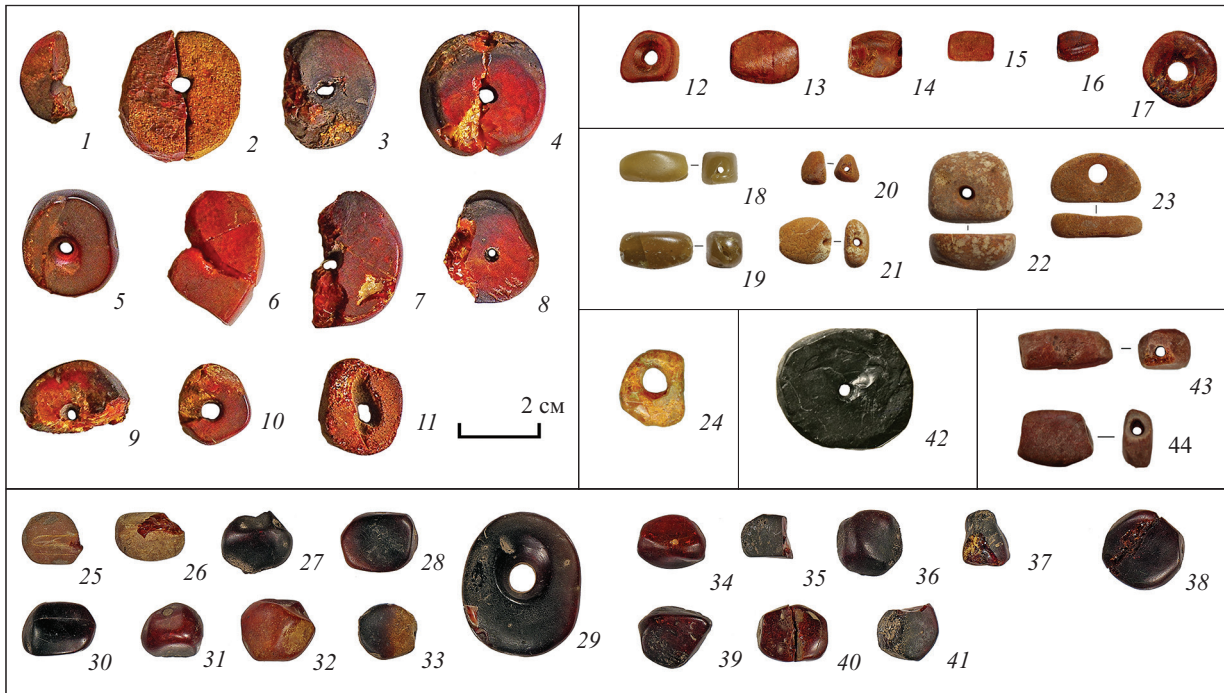


Рис. 4. Знахідки бурштинових намистин (фото). 1—11 — Вежки (за: Колосовский 2016, фото 20); 12—17 — Гапонове (за: Гавригухин, Обломский 2009, рис. 7); 18—23 — Суджа-Замостя (за: Родинкова, Сапрыкина, Сычева 2018, рис. 4: 58—61); 24 — Пастырський скарб 1992 р. (фото Я. В. Володарець-Урбановича, публікується вперше); 25—41 — Пожня (фото І. Ю. Ройченко, публікується вперше); 42 — Пастырське городище, розкоп 30, кв. 18/Р (за: Брайчевский 1955, табл. XXXXI: 9); 43, 44 — Коропове (фото В. В. Дідика, публікується вперше)

Fig. 4. Finds of amber beads (photo). 1—11 — Vezhky (after: Колосовский 2016, фото 20); 12—17 — Haponove (after: Гавригухин, Обломский 2009, fig. 7); 18—23 — Sudzha-Zamostia (after: Родинкова, Сапрыкина, Сычева 2018, fig. 4: 58—61); 24 — Pastyrsk hoard of 1992 (photo by Ya. V. Volodarets-Urbanovych, first published); 25—41 — Pozhnia (photo by I. Yu. Roichenko, first published); 42 — Pastyrsk hill-fort, excavation area 30, excavation grid 18/R (after: Брайчевский 1955, табл. XXXXI: 9); 43, 44 — Koropove (photo by V. V. Didyk, first published)

(2 екз.; рис. 5: 27, 30), Пожня (3 екз.; рис. 4: 26, 28, 30) та Пастырський 1949 р. (7 екз.; рис. 8: 6—8, 10—13).

Варіант А. Трикутної в перетині форми. Представлені знахідками з Гапонівського (7 екз.; рис. 4: 14—16; 5: 2—8), Курилівського (2 екз.; рис. 5: 22, 23), Суджа-Замостянського (1 екз.; рис. 4: 20), Хитцівського (1 екз.; рис. 12: 4; 13: 4) скарбів, колекції Коломацького р-ну (1 екз.; рис. 12: 8; 13: 8) та поховання з Мохнача (4 екз.; рис. 6: 3, 5, 8, 13). Усього 16 екз.

Варіант В. Квадратної, трапецієподібної чи прямокутної в перетині форми. Представлені знахідками із Суджа-Замостянського (2 екз.; рис. 4: 18, 19⁵), Коропівського (2 екз.; рис. 4: 43, 44; 5: 13, 19), Пастырського 1949 р. (2 екз.; рис. 8: 1, 14), Хитцівського (1 екз.; рис. 12: 5; 13: 5) скарбів, колекції Коломацького р-ну (1 екз.; рис. 12: 7; 13: 7) та поховання з Мохнача (2 екз.; рис. 6: 14, 22). Усього 10 екз.

⁵ У цьому екземплярі не пророблено отвір — напівфабрикат?

Тип 4. Еліпсоїдної форми із заокругленими ребрами. Усього представлений 50 екз. На рівні типу можна визначити знахідки з Пожнянського (12 екз.; рис. 4: 25, 27, 31—36, 38—41), Суджанського (5 екз.; рис. 5: 24—26, 28, 29) та Пастырського 1949 р. (3 екз.; рис. 8: 2, 3, 5) скарбів. Усього 20 екз.

Варіант А. Пласкої в перетині форми. Представлені знахідками з Гапонівського (3 екз.; рис. 4: 13; 5: 9, 11, 12), Коропівського (1 екз.; рис. 5: 18), Суджа-Замостянського (1 екз.; рис. 4: 21) скарбів та поховання з Мохнача (3 екз.; рис. 6: 17, 18, 21). Окремо в цьому ряду стоїть ще одна знахідка із Суджи-Замостянського скарбу (1 екз.; рис. 4: 23), у якій отвір пророблено перпендикулярно до довгої осі виробу. Усього 9 екз.

Варіант В. Округлої в перетині форми. Представлені знахідками з Коропівського (1 екз.; рис. 5: 20) скарбу, Пастырського (розкоп 30, землянка 16; довга споруда 1; 2 екз.; рис. 8: 20, 21) та Нікодимового (2 екз.; рис. 7: 5, 6). Усього 5 екз.

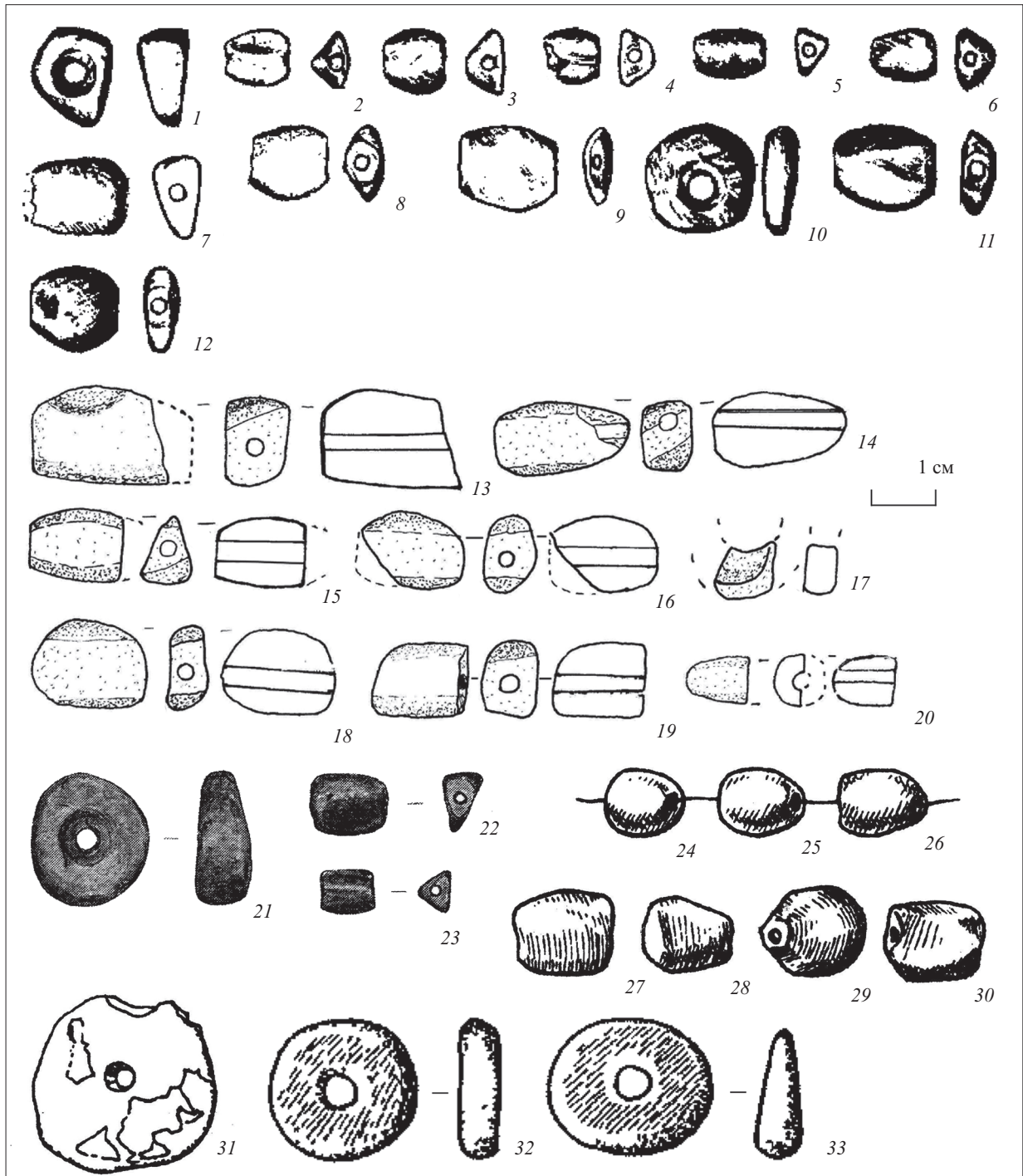


Рис. 5. Знахідки бурштинових намистин. 1–12 — Гапонове (за: Мастыкова 1996а, рис. 23: 1–12); 13–20 — Коропове (за: Дідик 2013, іл. 1: 33–40); 21–23 — Курилівка (за: Родинкова 2010, рис. 5: 16); 24–30 — Суджа (за: Корзухина 1996, табл. 63: 3, 4); 31 — Хацьки (за: Корзухина 1996, табл. 22: 27); 32, 33 — Демидівка (за: Шмидт 2003, табл. 24: 21, 22)

Fig. 5. Finds of amber beads. 1–12 — Haponove (after: Мастыкова 1996а, fig. 23: 1–12); 13–20 — Koropove (after: Дідик 2013, fig. 1: 33–40); 21–23 — Kurylivka (after: Родинкова 2010, fig. 5: 16); 24–30 — Sudzha (after: Корзухина 1996, table 63: 3, 4); 31 — Khatsky (after: Корзухина 1996, table 22: 27); 32, 33 — Demydivka (after: Шмидт 2003, table 24: 21, 22)

Варіант С. Квадратної чи прямокутної в перетині форми. Представлені знахідками з Коропівського (1 екз.; рис. 5: 14), Хитцівського (1 екз.; рис. 12: 2; 13: 2) скарбу та поховання з Мохнача (9 екз.; рис. 6: 4, 6, 7, 9–11, 15, 19, 20). Усього 11 екз.

Варіант D. Трикутної в перетині форми. Представлені знахідками з Коропівського (2 екз.; рис. 5: 15, 16) скарбу, колекція Коломацького р-ну (2 екз.; рис. 12: 6, 9; 13: 6, 9) та поховання з Мохнача (1 екз.; рис. 6: 12). Усього 5 екз.

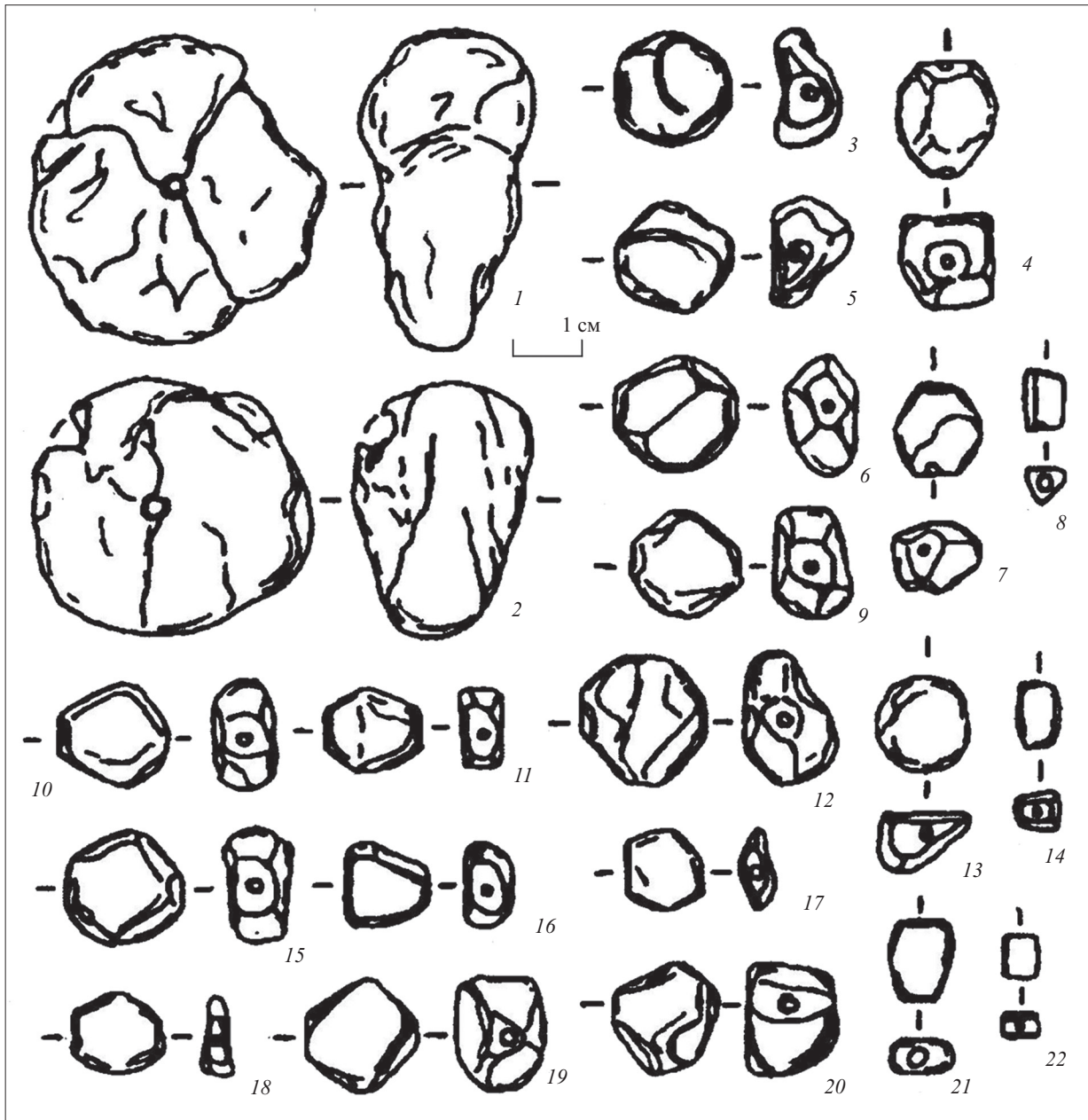


Рис. 6. Знахідки бурштинових намистин із Мохнача (за: Аксенов, Бабенко 1998, рис. 4: 9, 10)
 Fig. 6. Finds of amber beads from inhumated burial Mokhnach (after: Аксенов, Бабенко 1998, fig. 4: 9, 10)

Тип 5. Трапецієподібної форми, іноді з фасками в каналі. Представлені знахідками з Хитцівського (1 екз.; рис. 12: 3; 13: 3), Пожнянського (1 екз.; рис. 4: 37), Пастирського 1949 р. (1 екз.; рис. 8: 9) скарбів та поховання з Мохнача (1 екз.; рис. 6: 16). Усього 4 екз.

Тип 6. Трикутної форми. Представлений знахідкою з Пастирського 1949 р. скарбу (1 екз.; рис. 8: 4). Усього 1 екз.

Тип 7. Ромбічної форми. Представлений знахідкою із Хитцівського скарбу (1 екз.; рис. 12: 1; 13: 1). Усього 1 екз.

Не піддаються типологічному визначенню через фрагментарність знахідки з Коропівського (1 екз.; рис. 5: 17) та Пастирського 1949 р. (3 екз.; рис. 8: 15—17) скарбів. Усього 4 екз.

Розподіл за пам'ятками й комплексам не дає змоги виділити якісь територіальні особливості поширення бурштинових намистин. Майже всі означені типи виявлені в скарбах Мартинівського та Пастирського кола. Лише тип 6 виявлений в Пастирському скарбі 1949 р. першої половини VIII ст., а тип 7 в Хитцівському скарбі (Мартинівська група). Однак ці типи представлені одиничними екземплярами.

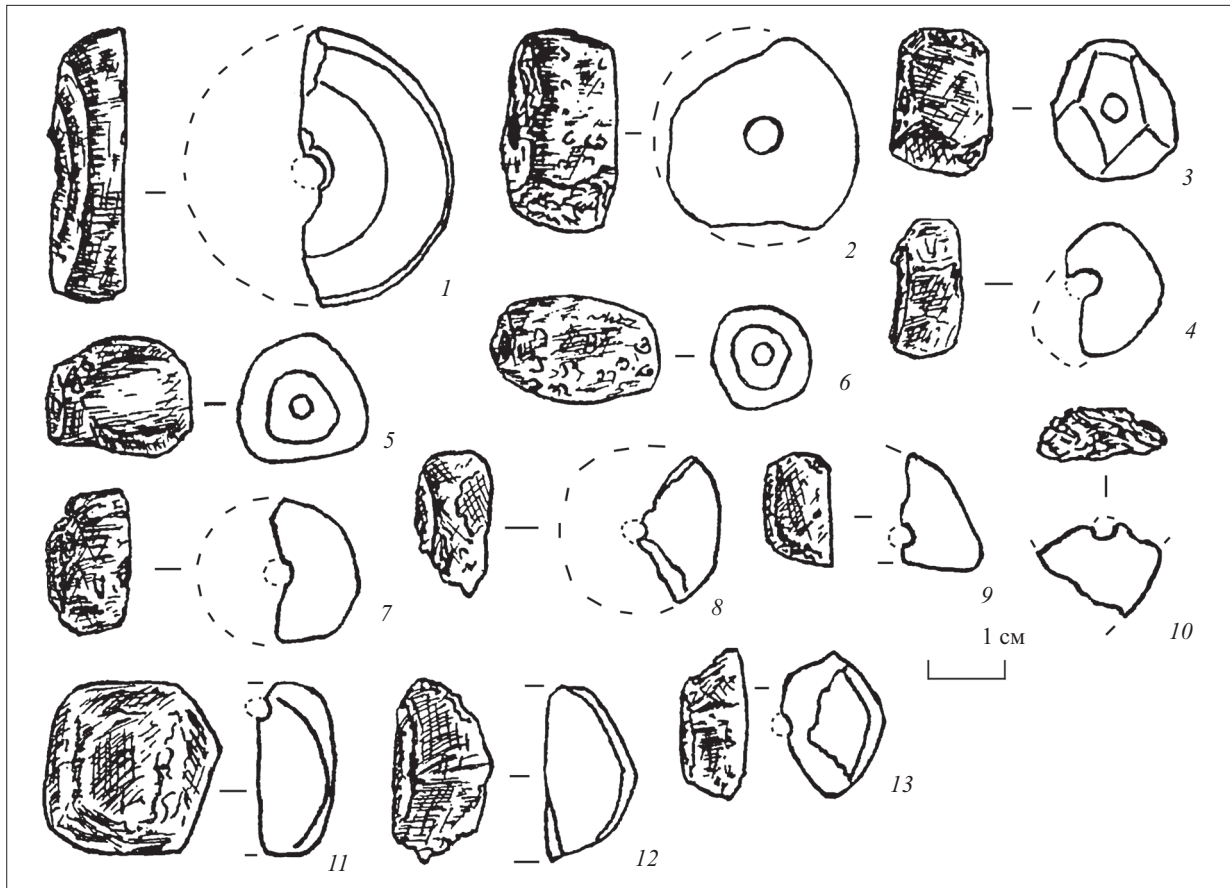


Рис. 7. Знахідки бурштинових намистин із Нікодимова (за: Седин, Богдасаров, Богдасаров 1999, рис. 3)
 Fig. 7. Finds of amber beads from Nikodymovo (after: Седин, Богдасаров, Богдасаров 1999, fig. 3)

Тож можна зробити висновок, що запропоновані типи характерні для скарбів Мартинівської та Пастирської групи. Враховуючи, що вбрання характерне для скарбів кола Мартинівки, починає формуватися з другої половини VI ст. (Гавритухин, Обломский 1996, с. 146), то формально ці типи можна датувати цим часом. Пік їх побутування припадає на «заховання» комплексів цієї групи — середина — третя чверть VII ст. (Родинкова 2012, с. 153, 157-158; Казанский 2014, с. 53-55; Обломский, Родинкова 2014). Поховання з Мохнача та Балаклеї включають прикраси, характерні для Мартинівської групи, тож їх хронологічні межі теж вкладаються у цей період.

Хронологія двох колочинських городищ верхів'я Дніпра вкладається в запропонований період. Так, колочинський горизонт городища Вежки Ю. В. Колосовський датує в межах VI—VII ст. (Колосовський 2016, с. 11). На городищі Нікодимова наявні знахідки VII ст. (Седин 2012; Обломский 2016, с. 55). Виняток становлять лише матеріали городища Демидівка, яке було

знищено у другій половині V — на початку / першій половині VI ст. (Казанский 1999, с. 404; Обломский 2016, с. 61). Із цієї пам'ятки походять дві знахідки бурштинових намистин, що належать до першого типу запропонованої нами розробки (рис. 6: 32, 33). Тож, можливо, цей тип починає побутувати й раніше другої половини VI ст.

А завершення використання бурштинових намистин у слов'ян раннього Середньовіччя припадає на період «заховання» скарбів Пастирського городища — перша половина VIII ст. (Приходнюк 2005, с. 79). Тоді як окремі знахідки намистин із цієї пам'ятки можна датувати всім періодом існування городища (середина / друга половина VII — середина VIII ст.).

Цікаво відзначити, що для матеріалів праслов'янських археологічних культур пізнолатенського та римського часу бурштинові намистини не характерні. Принаймні на сьогодні відомі лише кілька знахідок на пам'ятках київської культури (Табл. 3; рис. 11)⁶. Хоча для римського часу досить широке використання

⁶ Умови виявлення та посилання на джерела див. у Табл. 3.

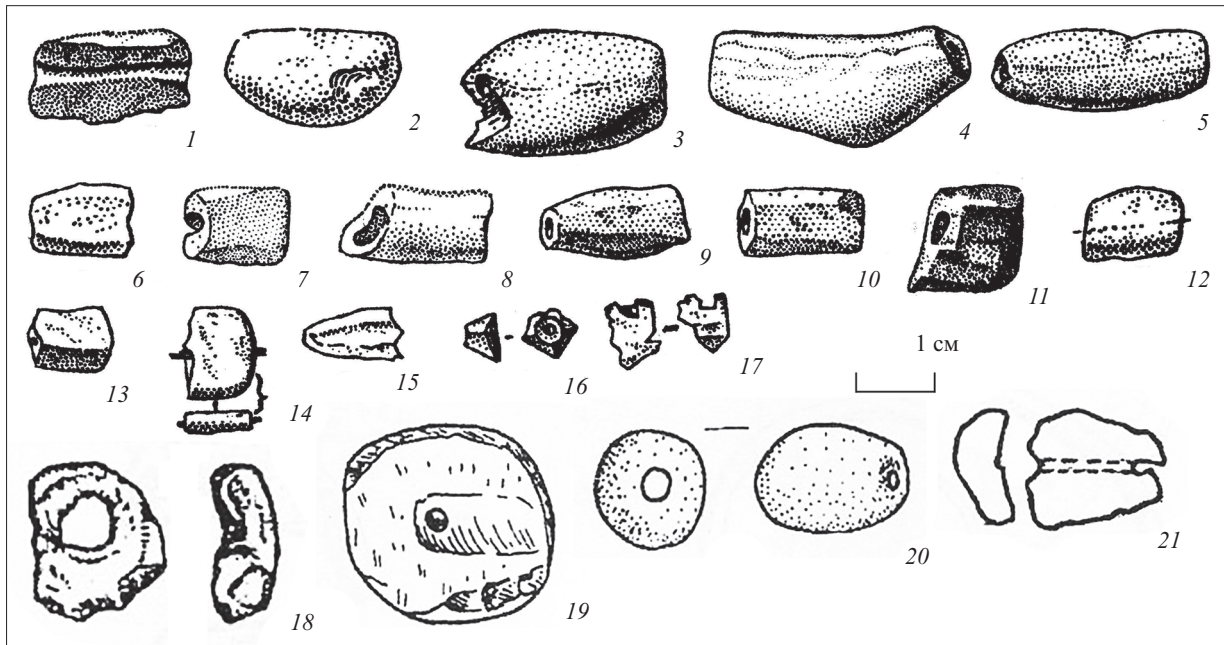


Рис. 8. Знахідки бурштинових намистин із Пастирського городища. 1—17 — Пастирський скарб 1949 р. (за: Брайчевський 1952, табл. IV: 1—9); 18 — Пастирський скарб 1992 р. (за: Приходнюк 1998, рис. 9); 19 — розкоп 30, кв. 18/Р (за: Приходнюк 2005, рис. 33: 15); 20 — розкоп 30, землянка 16 (за: Приходнюк 2005, рис. 33: 13); 21 — довга споруда 1 (за: Приходнюк 2005, рис. 54: 10)

Fig. 8. Finds of amber beads from the Pastyrsk hill-fort. 1—17 — Pastyrsk hoard of 1949 (after: Брайчевський 1952, table IV: 1—9); 18 — Pastyrsk hoard of 1992 (after: Приходнюк 1998, fig. 9); 19 — excavation area 30, excavation grid 18/R (after: Приходнюк 2005, fig. 33: 15); 20 — excavation 30, dugout 16 (after: Приходнюк 2005, рис. 33: 13); 21 — long construction 1 (after: Приходнюк 2005, fig. 54: 10)

бурштинових намистин засвідчено матеріалами античних міст Північного Причорномор'я (Алексеева 1978, с. 21-26), на пам'ятках пізніх скіфів і сарматів (Дзюладзе 2016, с. 6, 7) та Криму (Стоянова 2006, с. 8), черняхівської культури (Гопкало 2008, с. 66-72, карта 31) й Центральної Європи (Tempelmann-Maczyńska 1985, s. 68). Складається враження, що в римський час, коли «Бурштиновий шлях» набув свого найбільшого розквіту (Дряхлов 1988, с. 142-143; Богдасаров 1995, с. 37-39), носії праслов'янських археологічних культур виявилися осторонь процесу поширення бурштинових намистин.

Так, перша знахідка на пам'ятці київської культури походить із поселення Чорна Лоза. Тут виявлено гальку необробленого бурштину. Однак незрозуміло, чи вказує ця знахідка на використання бурштину в побуті у носіїв цієї культури. Згадане поселення датується в межах середини — другої половини III ст.

Інші знахідки намистин належать до імпортів. Це, зокрема, знахідка з будівлі 4 поселення Гочево 1. Датування поселення досить дискусійне (див.: Обломский 2007, с. 91; Любичев 2019, с. 85, табл. 6: № 13). Однак мате-

ріали самого об'єкта можна датувати в межах III ст. (Тихомиров, Терпиловский 1990, с. 57-60; Терпиловский, Абашина 1992, с. 163). На поселенні Абідня виявлено три намистини з бурштину, але збереглася й опублікована лише одна. Зазначена пам'ятка датується другою половиною III — початком IV ст. Також бурштинову намистину виявлено в складі скарбу кола східноєвропейських варварських виїмчастих емалей — Постава-Муки / Сухоносівка, що належить до пізніх комплексів і датується початком V ст.

Крім того, для матеріалів слов'янських культур останньої чверті I тис. н. е. (волинська, роменська, райковецька) знахідки бурштинових намистин невідомі. Складається враження, що традиція використання бурштинових прикрас існувала у слов'ян лише в період VI — першої половини VIII ст., а далі намистини з бурштину з'являються лише в давньоруський час (Нестеровський, Журухіна 2015; Нестеровський, Журухіна 2017; Журухіна 2021).

Хитцівський скарб та колекція Коломацького р-ну.

При дослідженні нам вдалося детально ознайомитися з двома комплексами зі зна-

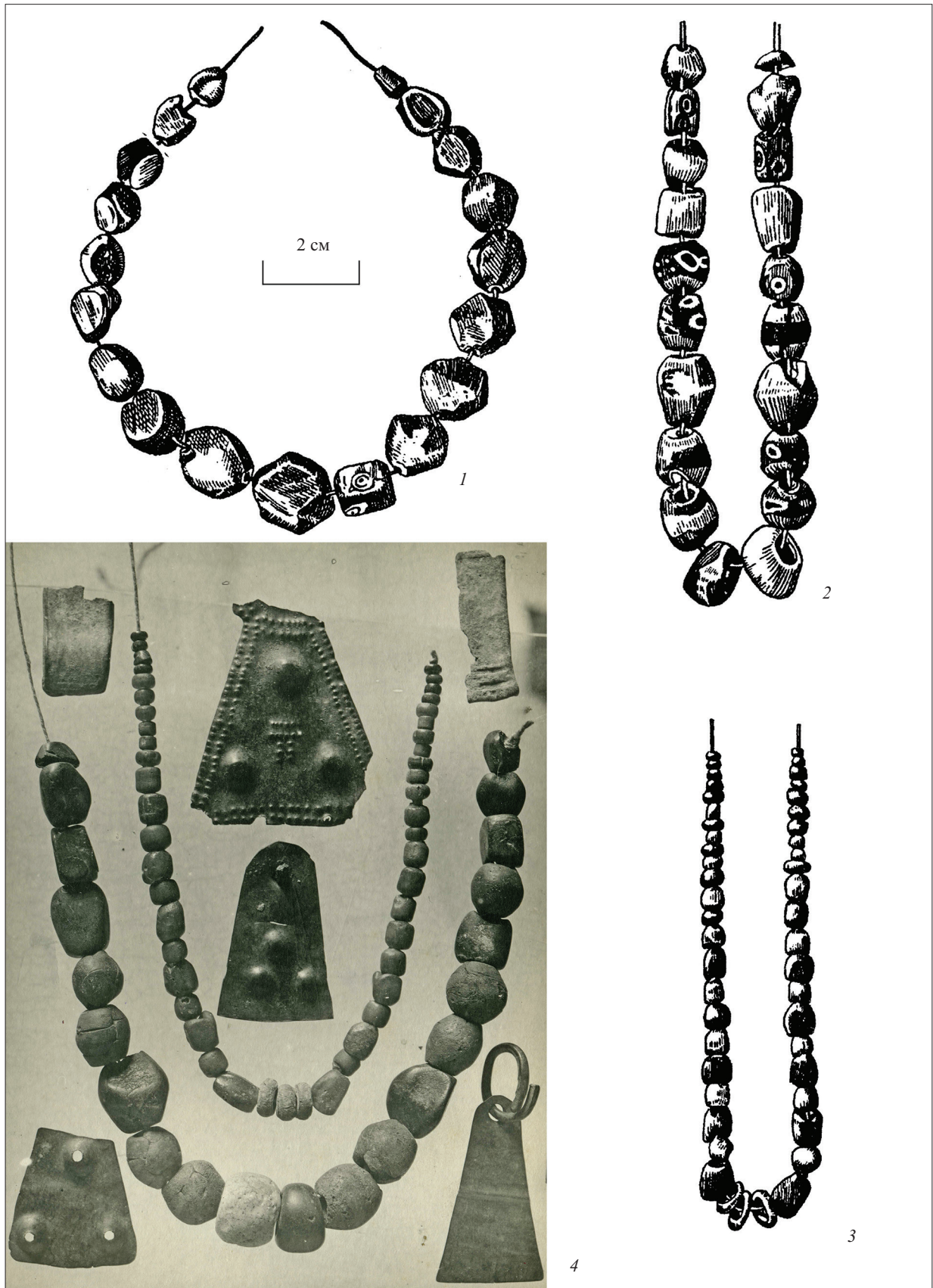


Рис. 9. Намисто із Козіївки / Нової Одеси. 1—3 — рис. Г. Ф. Корзукіної (за: Корзукіна 1996, табл. 46: 23; 47: 4, 5); 4 — фото із фонду О. С. Федоровського (за: Федоровський б. р., Спр. 6; публікується вперше)

Fig. 9. Necklace from Koziiivka / Nova Odesa. 1—3 — fig. by H. F. Korzukhina (after: Корзукіна 1996, table 46: 23; 47: 4, 5); 4 — photo from the fund of O. S. Fedorovskyi (after: Федоровський б. р., file 6; first published)

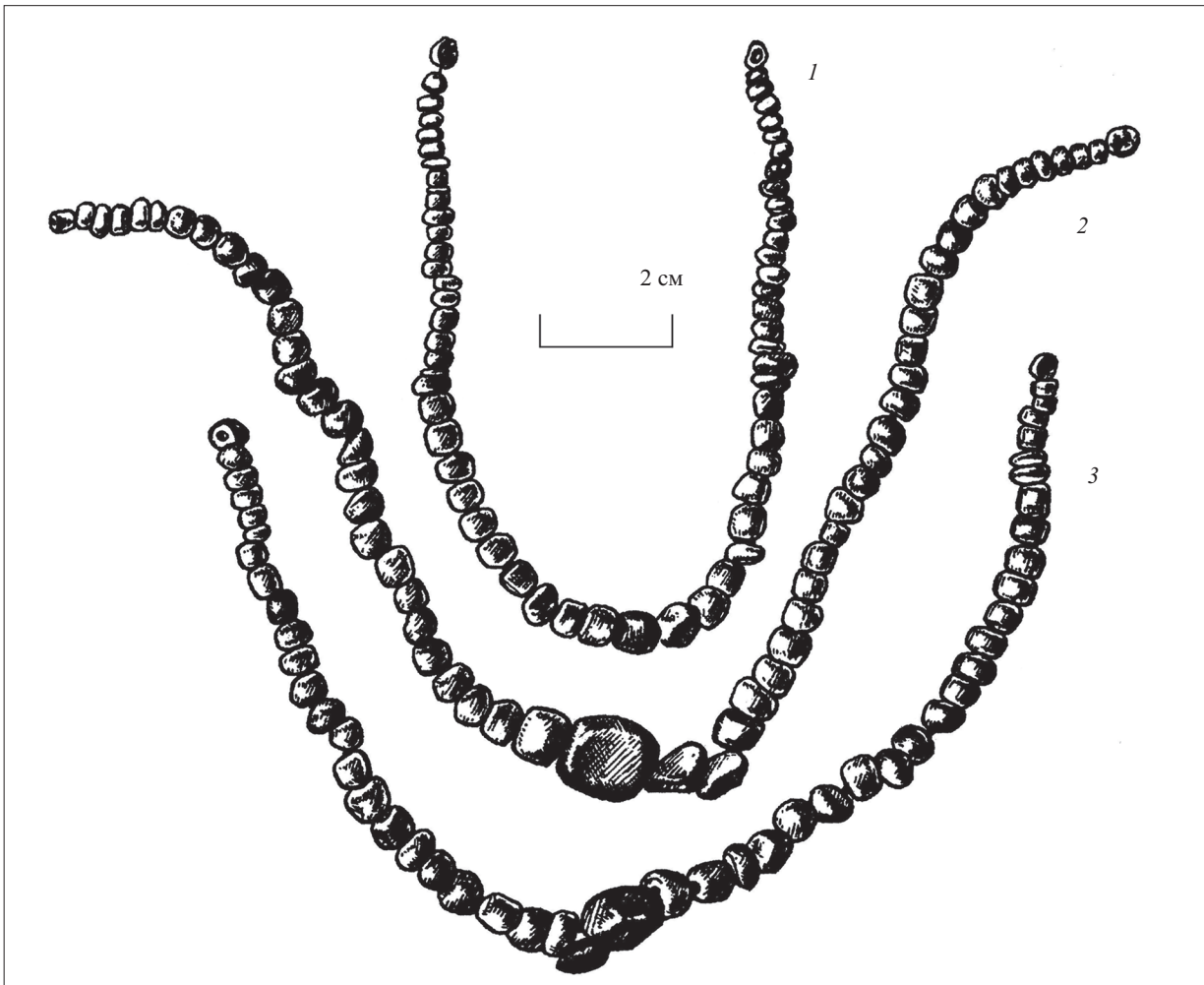


Рис. 10. Намисто із Колоскового (за: Корзухина 1996, табл. 105)

Fig. 10. Necklace from Koloskove (after: Корзухина 1996, table 105)

хідками бурштинових намистин. Обидва походять із Дніпровського Лівобережжя (детальний опис знахідок див. Додаток 1).

Перший, Хитцівський скарб, було випадково виявлено 2010 р. Того ж року було обстежено місця знахідки. У відвалі грабіжницького шурфу виявлено низку знахідок, зокрема п'ять намистин із бурштину (рис. 12: 1—5; 13: 1—5).

Колекцію різночасових предметів із Коломацького р-ну Харківської обл. було передано до Музею археології Харківського національного університету імені В. Н. Каразіна 2019 р. Переважна більшість прикрас належить до матеріалів третьої чверті I тис. н. е. та, імовірно, являють собою скарб кола Мартинівки або його частину. Бурштинові намистини представлені чотирма знахідками в колекції (рис. 12: 6—9; 13: 6—9)⁷.

⁷ Користуючись нагодою, висловлюємо вдячність І. Б. Шрамко та С. А. Заднікову за можливість опрацювати згадані матеріали.

Аналіз публікацій за ареалами поширення місць знаходжень і детальне дослідження зразків із Хитцівського скарбу та колекції Коломацького р-ну дають змогу зробити такі висновки.

1. Бурштин з усіх вищеперерахованих пам'яток може мати різне походження — бути місцевим або привезеним із родовищ Правобережної України. На користь місцевого походження можна навести факти наявності бурштину безпосередньо в районах віднайдення археологічних пам'яток. Цей бурштин ми відносимо до так званої зони розсіювання корінних (первинних) розсипів бурштину, які існували на Правобережжі Середнього Придніпров'я наприкінці палеогенового періоду. Ці розсипи входили до складу Київсько-Придніпровського бурштиноносного району, який простягається вузькою смугою вздовж правобережжя Дніпра від гирла р. Ірпінь до м. Канева (Нестеровський 2006, с. 31). Наприкінці неогена та в антропогені ці розсипи були частково розмиті й знесені в

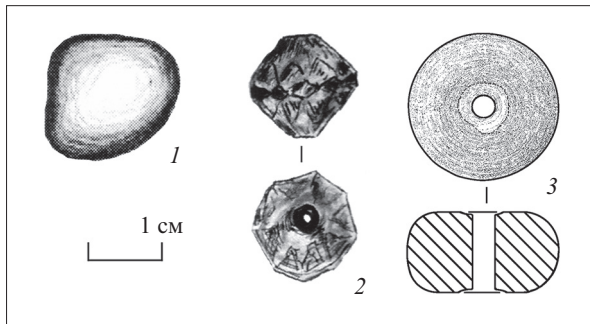


Рис. 11. А. Знахідки бурштину та бурштинових намистин на пам'ятках київської культури. 1 — Чорна Лоза (за: Кенько 2016, рис. 3: 7); 2 — Абідня (за: Ильютік 2016, фото 7: 36А); 3 — Постав-Муки / Сухоносівка (за: Левада 2010, рис. 8: 17)

Fig. 11. A. Finds of amber and amber beads from the monuments of the Kyiv culture. 1 — Chorna Loza (after: Кенько 2016, fig. 3: 7); 2 — Abidnia (after: Ильютік 2016, photo 7: 36А); 3 — Postav-Muky / Sukhonosivka (after: Левада 2010, fig. 8: 17)

райони Дніпровсько-Донецької западини. Основними шляхами переносу та ділянками перевідкладення виявились річкові системи, що виникали на територіях, звільнених від моря, а також морські вздовжберегові течії. Важливим механізмом переносу в четвертинний період були також льодовики, які рухалися з півночі, північного заходу на схід та південний схід. Саме в алювіальних і моренних відкладах ми зафіксували знахідки уламків бурштину (Нестеровський, Волконская 2019). Їхня форма різноманітна: трикутна, видовжена, химерна, пласка тощо. Проте маса та розмір більшості знахідок невеликі. Ми вважаємо, що такі уламки знаходили місцеві жителі Дніпровського Лівобережжя, а потім використовували їх для виготовлення намистин.

2. Частина намистин могла бути виготовлена з бурштину, який у невеликих кількостях завозився з районів його корінного залягання, тобто з Правобережжя Дніпра. Зразки бурштину з Хитцівського скарбу та колекції Коломацького р-ну ми детально дослідили в лабораторних умовах. Виміряно показники заломлення, твердість, стан поверхні, колір, хімічний склад та проведено ІЧ-спектрометрію. За цими показниками він виявився подібний до бурштину з покладів Правобережжя Дніпра (Нестеровський 2008). У подальшому заплановано дослідження бурштинових намистин з інших пам'яток за такою самою схемою.

3. Перед обробкою бурштин зазвичай сортувався, відбиралися найкращі та подібні за формою й розміром уламки. Після сортування його шліфували, полірували та здійснювали свердлення отворів.

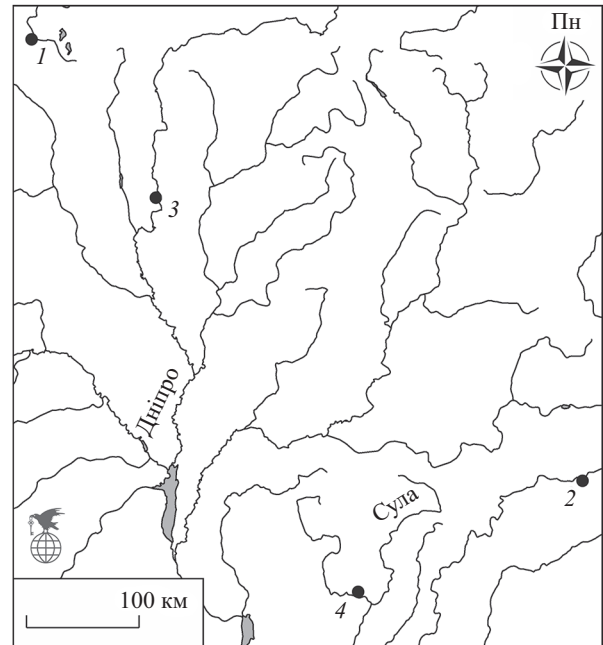


Рис. 11. В. Карта поширення бурштину та бурштинових намистин на пам'ятках київської культури. 1 — Чорна Лоза; 2 — Гочево 1; 3 — Абідня; 4 — Постав-Муки / Сухоносівка

Fig. 11. B. Distribution map of amber and amber beads from the monuments of the Kyiv culture. 1 — Chorna Loza; 2 — Hochevo 1; 3 — Abidnia; 4 — Postav-Muky / Sukhonosivka

Шліфування бурштину здійснювано за допомогою абразивного матеріалу, яким, імовірно, був кварцовий пісковик, що в цих регіонах нерідко трапляється в природньому заляганні.

Твердість кварцу за шкалою Мооса дорівнює 7; твердість бурштину — 2—2,5. Це дозволяє при терті кварцовим пісковиком по бурштину знімати з нього частину поверхні та отримувати бажану форму. За логікою, шліфування могло відбуватись у декілька етапів (більш грубим та менш зернистими різновидами пісковиків). Після того проводилося полірування для отримання гладкої блискучої поверхні. Воно здійснювалося з використанням сукна чи повсті, на який наносився водний розчин глини. Останню використовували як полірувальний матеріал.

4. Форма та розміри отриманих намистин в усіх досліджених пам'ятках різноманітні, але в цілому суттєво не відрізняються класом майстерності. Майже на всіх пам'ятках, хоч і в різних кількостях, трапляються дископодібні (тип 1), видовжені прямокутні (тип 3) та еліпсоїдні форми (тип 4).

Усі ці форми доволі прості в обробці і загалом повторюють форму знайдених уламків бурштину. Найбільш трудомісткою, на нашу думку, є кругла дископодібна, тому що для її виготовлен-

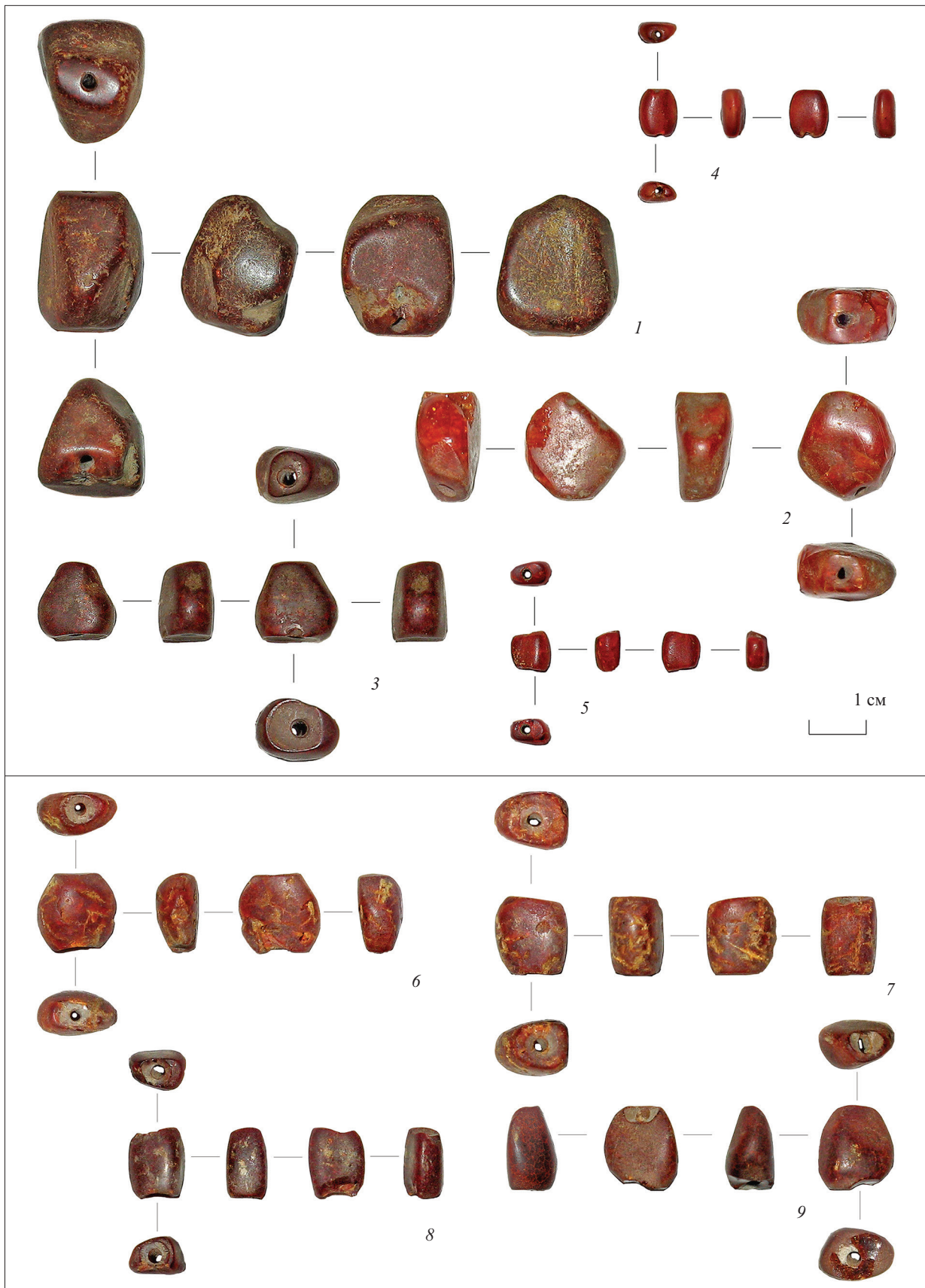


Рис. 12. Знахідки бурштинових намистин із Хитцівського скарбу та колекції Коломацького району (фото Я. В. Володарець-Урбановича, публікується вперше). 1–5 — Хитці; 6–9 — колекція Коломацького району

Fig. 12. Finds of amber beads from the Khyttsi hoard and the Collection of Kolomak district (photo by Ya. V. Volodarets-Urbanovych, first published). 1–5 — Khyttsi hoard; 6–9 — collection of Kolomak district

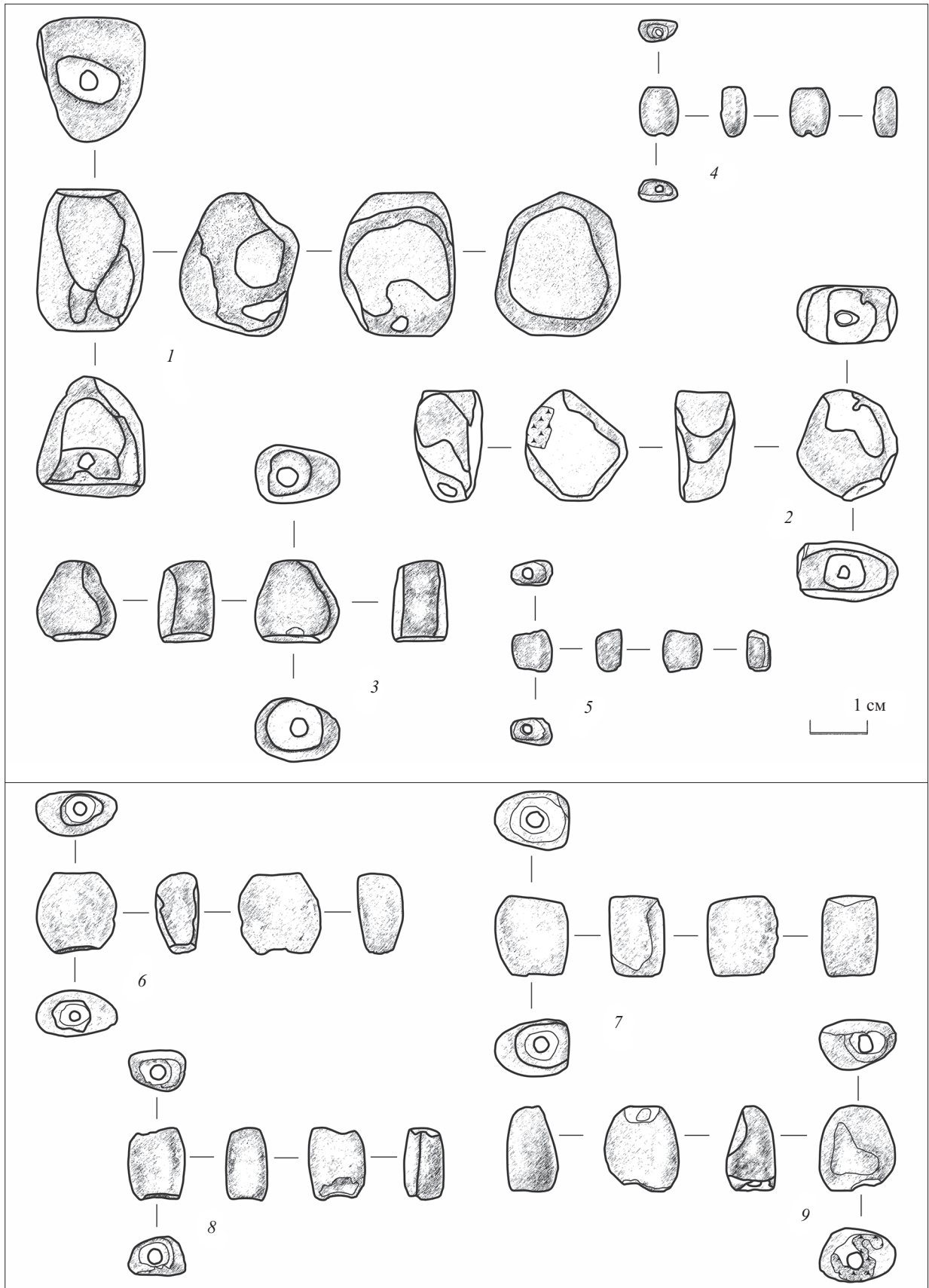


Рис. 13. Знахідки бурштинових намистин із Хитцівського скарбу та колекції Коломацького району (рисунки Я. В. Володарець-Урбановича, публікується вперше). 1—5 — Хитці; 6—9 — колекція Коломацького району
 Fig. 13. Finds of amber beads from the Khyttsi hoard and the Collection of Kolomak district (drawings by Ya. V. Volodarets-Urbanovych, first published). 1—5 — Khyttsi hoard; 6—9 — collection of Kolomak district

ня необхідно було отримати з двох боків пласку рівну поверхню та коло в проекції, оскільки відомо, що таких природних форм бурштину майже не буває. Імовірно, до таких виробів належать знахідки з Вежків (рис. 4: 1—11), Демидівки (рис. 5: 32), Нікодимового (рис. 7: 1). Дві намистини з Мохнача (рис. 6: 1, 2) мають трикутну форму в розрізі, що часто трапляється у природному середовищі. Для інших знахідок цього типу таку особливість визначити важко.

5. Отвір у підготовлених за формою намистинах міг бути зроблений із застосуванням розплющеної на кінці металевої голки, яка оберталася. Свердлення отвору, залежно від товщини намистини, відбувалося з одного чи з обох боків. На це вказує характер каналів, у яких не збігаються вхід та вихід з обох боків, стан поверхні стінок і діаметр отворів.

6. У лабораторних умовах ми провели реконструкцію схеми обробки та відтворили можливу технологію шліфування, полірування й свердлення намистин із використанням вичезданого способу й матеріалів.

7. Варто зауважити, що в археологічній літературі утвердилася хибна думка про те, що отримати отвір у намистинах із бурштину можна за допомогою нагрітого, розпеченого інструмента. Однак, за нашими спостереженнями, це здійснити неможливо, оскільки при контакті розпеченого металу з бурштином формується широка та нерівна ділянка плавлення. Отримати рівну та гладку поверхню отвору на глибину всієї товщини намистини таким чином неможливо. Отже, отвір намистин із бурштину міг бути отриманий тільки механічним способом. У цьому випадку діаметр отвору буде залежати тільки від товщини розплющеної голки, а його стінки завжди будуть гладкими та рівними.

8. Бурштинові намиста для цих комплексів були основною прикрасою з коштовного каміння та мали самостійне значення.

Загальні висновки

1. Складено каталог знахідок бурштинових намистин зі слов'янських пам'яток раннього Середньовіччя, що включає 21 пункт (Табл. 1, рис. 1). Вони концентруються в трьох регіонах. Такі знахідки походять зі скарбів кола Мартинівки та Пастирського городища, поховань-інгумацій і городищ.

2. Із слов'янських пам'яток походить щонайменше 285 намистин. Хоча ці дані неповні, оскільки для частини комплексів кількість знахідок неві-

дома. Типологічно визначено лише 132 вироби. У результаті морфологічного аналізу виділено кілька типів (на основі загальних обрисів), які поділено на варіанти (на основі перетину) (рис. 3; Табл. 2).

3. Усі означені типи виявлені в скарбах Мартинівського, Пастирського кола та на пам'ятках і в комплексах, пов'язаних із цими двома хронологічними групами. Лише матеріали городища Демидівка вказують на початок побутування типу 1 в межах другої половини V — початку / першої половини VI ст.

4. Для праслов'янських археологічних культур пізньолатенського й римського часу бурштинові намистини не характерні. Вони відомі на кількох пам'ятках київської культури лише як імпорт (Табл. 3; рис. 11). Також для матеріалів волинцевської, роменської та райковецької культур знахідки бурштинових намистин невідомі.

5. Детальне лабораторне дослідження проведено лише для намистин Хитцівського скарбу та колекції Коломацького р-ну.

6. Аналіз літературних джерел, геологічної ситуації регіону та безпосередні дослідження артефактів лабораторними методами дозволяє нам зробити такі висновки:

- бурштин з усіх пам'яток може мати місцеве походження або бути завезеним із родовищ Правобережжя Дніпра;

- обробку бурштину здійснювали місцеві майстри. Для цього використовували шліфувальний камінь (пісковик) та полірувальний матеріал (глину), який наносили на сукно чи повсть. Свердлення отворів здійснювалося механічним способом із використанням розплющеної на кінці металевої голки. Форма намистин у цілому залежала від первинної морфології знайдених уламків бурштину і не відзначається складністю. Найбільш трудомісткою, на нашу думку, є кругла дископодібна, тому що для її виготовлення необхідно було отримати з двох боків плоску рівну поверхню.

7. Бурштинові намиста є чи не єдиною і основною прикрасою з коштовного каміння досліджених пам'яток.

Подяки

Висловлюємо щирі вдячність В. С. Аксьонову, Л. І. Білинській, В. В. Дідику, С. А. Заднікову, Ю. В. Івашук, А. Ф. Касюк, Т. С. Коваленко-Курганій, О. В. Комару, А. М. Обломському, Ю. О. Пуголовку, В. Є. Родінковій, О. С. Румянцевій, Р. В. Терпиловському та І. Б. Шрамко за надані консультації, зауваження й інформацію.

Додаток 1. Опис бурштинових намистин із Хитцівського скарбу та колекції Коломацького р-ну Харківської обл.

I. Хитцівський скарб.

1. Намистина масою 5,07 г має природну форму уламка бурштину, який частково був оброблений шліфуванням і поліруванням для надання більш заокругленої привабливої форми. З обох боків зроблено два майданчика в торцях, призначені для свердління (рис. 12: 1; 13: 1).

Отвір з обох боків має однаковий діаметр — 2 мм. Свердління відбувалося з двох сторін. На це вказує той факт, що всередині немає рівного сліду, він не збігається та не має однакового діаметра отвору з обох боків. Але стінки гладенькі, що вказує на свердління не трубчастим чи гвинтовим інструментом, а спеціальним буром. Він мав конструкцію, подібну до розплющеної на кінці сталеві голки.

Бурштин якісний і має непогану збереженість, на просвіт помаранчево-червоного кольору. За рахунок вторинної кірки, яка утворилася вже після обробки, він став майже непрозорим і більш темним на просвіт. Довжина намистини — 23 мм, товщина — 19 мм, її форма близька до ізометричної.

Належить до типу 7 запропонованої типології.

2. Намистина, масою 1,82 г, оброблена шліфуванням та частково поліруванням. Їй надано сплющено-ромбоподібної форми і просвердлено наскрізний отвір діаметром 1,5 мм з двох сторін. З обох торців для цього зроблено майданчики. Довжина — 18,5 мм, товщина — 9 мм (рис. 12: 2; 13: 2).

Інструментом для свердління також, імовірно, була розплющена металева голка.

Намистина має механічне пошкодження, зроблене недавно. Бурштин підлягав термічному впливу, напружено тріщинуватий. Непрозорий, колір на свіжому відколі помаранчевий.

Належить до типу 4 варіанту С запропонованої типології.

3. Намистина масою 0,99 г оброблена у формі об'ємно-сплющеного трикутника з отвором через вершину й основу. В точках свердління зроблені полочки. Вхідний отвір біля вершини становить 2 мм, а вихідний, що біля основи — 2,7 мм. Свердління здійснювалося з одного боку. Така форма намистини, очевидно, була зроблена через первинну морфологію бурштинової сировини. Первинна шліфовка та полірування зруйновані окисненням. З'явилася кірка, яка позбавила намистину прозорості. Вихідна сировина була якісною, прозорою, лимонно-жовтого забарвлення. Нині бурштин має гарну збереженість, він однорідно-щільний, без тріщинок, кірка не товста. Довжина намистини по лінії свердління — 12,5 мм, товщина — 8,5 мм (рис. 12: 3; 13: 3).

Належить до типу 5 запропонованої типології.

4. Намистина масою 0,14 г має заокруглену сплющену кvasолеподібну форму з отвором 1,5 мм на вході й

виході. Має добру збереженість, вкрита тонкою матовою кіркою окиснення. Колір намистини лимонно-помаранчевий. Біля одного отвору є невеличкий фрагмент зі скалкою, який очевидно належить ще до часу обробки. Довжина намистини 8 мм, товщина — 3,8 мм, максимальна ширина — 7 мм. Свердління намистини зроблено з одного боку. Внутрішня поверхня отвору доволі гладенька (рис. 12: 4; 13: 4).

Належить до типу 3, варіанту А запропонованої типології.

5. Намистина масою 0,14 г, має заокруглену сплющену трапецієподібну форму з отвором 1,5 мм на вході й виході. За збереженістю, ступенем окиснення й кольором подібна до намистини № 4. Свердління намистини також було зроблене з одного боку. Довжина — 6,5 мм, товщина — 4 мм, ширина найбільша — 6,5 мм, найменша (рис. 12: 5; 13: 5).

Належить до типу 3 варіанту В запропонованої типології.

II. Колекція Коломацького р-ну Харківської обл.

1. Намистина масою 0,92 г натуральної величини, оброблена, плоско-опукла. Опуклість первинна, відшліфована й відполірована. Але зараз полірування немає, тріщинувата, непрозора. Колір помаранчево-бурий. Отвір діаметром 2 мм, рівний, просвердлений з одного боку. У місцях свердління зроблено два майданчики. На них вийма діаметром 5 мм. Очевидно, між намистинами були кульки, що їх розділяли. Довжина намистини — 12,1 мм, ширина — 13,0 мм, максимальна товщина — 7,5 мм (рис. 12: 6; 13: 6).

Належить до типу 4, варіанту D запропонованої типології.

2. Намистина натуральної величини, кvasолеподібна, двовипукла, відшліфована й первинно відполірована. Однак зараз полірування немає, воно зникло. У місцях свердління отвору два майданчики, і вони вибрані сферичним заглибленням в 5 мм для роздільної кульки. Діаметр отвору з обох сторін 2 мм, рівний, гладенький. Довжина намистини — 13,5 мм, ширина — 12,2 мм, товщина — 9 мм, маса — 1,12 г. Бурштин непрозорий, помаранчево-бурий (рис. 12: 7; 13: 7).

Належить до типу 3 варіанту В запропонованої типології.

3. Намистина плоско-опуклої кvasолеподібної форми, маса — 0,53 г, діаметр — 2 мм, з обох боків отвір рівний, гладенький. На полочках із заглибинами з діаметром 4,8—5 мм. Довжина 12 мм, ширина 9,7 мм, товщина 6,6 мм. Бурштин непрозорий, помаранчево-бурий. Був відшліфований і відполірований, але зараз полірування немає. Збереженість непогана (рис. 12: 8; 13: 8).

Належить до типу 3 варіанту А запропонованої типології.

4. Намистина плоско-опукла, колір помаранчево-бурий, кvasолеподібної форми, пошкоджена, удар і відколонування фрагмента з торця. Оброблена так само, як і інші. Діаметр отвору — 2 мм з обох боків. Отвір рівний, гладенький. Довжина — 14,5 мм, ширина — 8 мм, товщина максимальна — 8,5 мм (рис. 12: 9; 13: 9).

Належить до типу 4 варіанту D запропонованої типології.

Айбабин, А. И., Хайредінова, Э. А. 2008. Могильник у села Лучистое. Раскопки 1977, 1982—1984 годов. Т. 1. Симферополь, Керчь: АДЕФ-Україна.

Айбабин, А. И., Хайредінова, Э. А. 2014. Могильник у села Лучистое. Раскопки 1984, 1986, 1991, 1993—1995 годов. Т. 2. Киев: ТОВ «Майстер Книг».

Аксенов, В. С., Бабенко, Л. И. 1998. Погребение VI—VII века н. э. у села Мохнач. Российская археология, 3, с. 111-122.

Алексеева, Е. М. 1978. Античные бусы северного Причерноморья. Москва: Наука. Свод археологических источников, Г1-12/2.

Білінська, Л., Володарець-Урбанович, Я. 2020. Ранньосередньовічні скарби Сумщини: нові надходження та програма дослідження. В: Терент'єв, В. С. (ред.) Краєзнавчий збірник: Статті й повідомлення. Суми: Університетська книга, с. 8-17.

Богдасаров, М. А. 1995. Янтарь из археологических памятников Беларуси. Брест: Талер.

Брайчевский, М. Ю. 1955. Отчет о работе Раннеславянской экспедиции ИА АН УССР в 1955 г. Науковий архів ІА НАН України, ф. е., 1955/10а.

Брайчевський, М. Ю. 1952. Пастирський скарб 1949 р. Археологія, VII, с. 161-173.

- Володарець-Урбанович, Я. В., Сидоренко, О. В. 2016. Про обстеження місця знахідки Хитцівського («Лубенського») скарбу. В: Супруненко, О. Б. (ред.). *Старожитності Посулля. Збірник наукових праць*. Київ: Центр пам'яткознавства НАН України та УТОПІК, с. 119-132.
- Гавритухин, И. О., Обломский, А. М. 1996. Днепровское Левобережье на заре средневековья: динамика историко-культурных процессов и клады. В: Гавритухин, И. О., Обломский, А. М. *Гапоновский клад и его культурно-исторический контекст*. Раннеславянский мир, 3. Москва: ИА РАН, с. 140-148.
- Гавритухин, И. О., Обломский, А. М. 2009. Гапоновский клад и малоизвестные события раннесредневековой истории Поднепровья. В: Макаров, Н. А. (ред.). *Археологические открытия 1991—2004 гг. Европейская Россия*. Москва: ИА РАН, с. 308-319.
- Гопкало, О. В. 2008. *Бусы и подвески черняховской культуры*. Киев: ИА НАН Украины.
- Деопик, В. Б. 1959. Классификация бус Северного Кавказа IV—V ст. *Советская археология*, 3, с. 113-139.
- Деопик, В. Б. 1961. Классификация бус Юго-Восточной Европы VI—IX ст. *Советская археология*, 3, с. 202-232.
- Деопик, В. Б. 1963. Классификация и хронология аланских украшений VI—IX вв. *Материалы по археологии СССР*, 114, с. 122-147.
- Дерев'янок, О. М., Володарець-Урбанович, Я. В. 2017. Заховання скарбів східноєвропейських в'їмчастих емалей та типу «Мартинівки»: паралелі. В: Скиба, А. В., Горбаненко, С. А. (ред.). *Європейська археологія I тисячоліття н. е. Збірник наукових праць на честь Ліани Василівни Вакуленко*. Київ: ІА НАН України, с. 33-48.
- Дзюладзе, О. С. 2016. *Намісто та підвіски сарматів Північного Причорномор'я*. Автореферат дисертації на здобуття наукового ступеня к. і. н. ІА НАН України.
- Дідик, В. В. 2012. Вироби степового зразку із ранньосередньовічного Коропівського скарбу. В: Свистун, Г. Є. (ред.). *Салтово-маяцька археологічна культура: проблеми та дослідження. Збірник наукових праць, присвячених проблемам та перспективам салтовознавства, за матеріалами Міжнародної наукової конференції «XVI Слобожанські читання»*, 2. Харків: (б.в.), с. 19-25.
- Дідик, В. В. 2013. *Намісто ранньосередньовічного Коропівського скарбу*. В: Свистун, Г. Є. (ред.). *Салтово-маяцька археологічна культура: проблеми та дослідження: збірник наукових праць, присвячених проблемам та перспективам салтовознавства*, 3. Харків: (б.в.), с. 52-57.
- Дряхлов, В. Н. 1988. Янтарний путь. *Вестник истории*, 11, с. 141-143.
- Ильютник, А. В. 2016. Абидня. Вещевой комплекс селища и могильника. В: Левко, О. Н., Белявец, В. Г. (ред.). *Славяне на території Беларусі в догосударственный період: к 90-літтю со дня народження Леоніда Давидовича Поболя*. Кн. 1. Минск: «Беларуская навука», с. 198-247.
- Журухіна, О. Ю. 2021. *Намісто Середнього Подніпров'я X—XIII ст.* Автореферат дисертації на здобуття наукового ступеня к. і. н. ІА НАН України.
- Казанский, М. М. 1999. О балтах в лесной зоне России в эпоху Великого переселения народов. *Археологические вести*, 6, с. 404-419.
- Казанский, М. М. 2014. Археологическая ситуация в Среднем Поднепровье в VII в. В: Обломский, А. М. (ред.). *Проблемы взаимодействия населения Восточной Европы в эпоху Великого переселения народов*. Раннесловянский мир, 15. Москва: ИА РАН, с. 138-177.
- Кенько, П. М. 2016. Материалы верхнеднепровского варианта киевской культуры с селища Черная Лоза. В: Левко, О. Н., Белявец, В. Г. (ред.). *Славяне на території Беларусі в догосударственный період: к 90-літтю со дня народження Леоніда Давидовича Поболя*. Кн. 2. Минск: «Беларуская навука», с. 255-262.
- Ковалевская, В. Б. 1998. *Хронология восточно-европейских древностей V—XI веков*. Вып. 1: Каменные бусы Крыма и Кавказа. Москва: ИА РАН.
- Колосовский, Ю. В. 2016. Археологическое исследование городища и селища около деревни Вежки Дубровенского района Витебской области в 1994—1998 гг. В: Левко, О. Н., Белявец, В. Г. (ред.). *Славяне на території Беларусі в догосударственный період: к 90-літтю со дня народження Леоніда Давидовича Поболя*. Кн. 2. Минск: «Беларуская навука», с. 5-13.
- Корзухина, Г. Ф. 1996. Клады и случайные находки вещей круга «древностей антов» в Среднем Поднепровье. *Каталог памятников. Материалы по археологии, истории и этнографии Таврии*, V, с. 352-435, 586-705.
- Левада, М. Е. 2010. Сухоносивка. *Terra Barbarica. Monumenta Archaeologica Barbarica. Series Gemina*, II, s. 557-594.
- Левко, О. Н., Колосовский, Ю. В. 2003. Раскопки городищ у д. Кисели (Дымокуры) Толочинского района и у д. Черкасово Оршанского района Витебской области. *Материалы по археологии Беларусі*, 8, с. 182-208.
- Лопатин, Н. В. 1989. Тушемля, Демидовка, Колочин: о соотношении керамики верхних слоев. *Краткие сообщения Института археологии*, 195, с. 9-15.
- Лопатин, Н. В. 2017. О тушемлянкой и колочинской культурах. В: Родинкова, В. Е., Румянцева, О. С. (ред.). *Європа от Латена до Средневековья: варварский мир и рождение славянских культур: сборник статей: К 60-летию А. М. Обломского*. Раннеславянский мир, 19. Москва: ИА РАН, с. 63-69.
- Любичев, М. 2019. *Ранняя история Днепро-Донецкой лестницы I—V веков*. Харьков: «Естет Принт».
- Мастыкова, А. В. 1996а. Бусы. В: Гавритухин, И. О., Обломский, А. М. *Гапоновский клад и его культурно-исторический контекст*. Раннеславянский мир, 3. Москва: ИА РАН, с. 16-21.
- Мастыкова, А. В. 1996б. Бусы. В: Гавритухин, И. О., Обломский, А. М. *Гапоновский клад и его культурно-исторический контекст*. Раннеславянский мир, 3. Москва: ИА РАН, с. 42-46.
- Мастыкова, А. В. 2001. Раннесредневековые бусы северокавказского могильника Клин-Яр III (по материалам В. С. Флерова). В: Малиновская, Н. В. (ред.). *Практика и теория археологических исследований. Труды отдела охранных раскопок*. Москва: ИА РАН, с. 56-104.
- Мастыкова, А. В. 2004. Янтарные бусы с нарезным декором эпохи Великого переселения народов. *Российская археология*, 3, с. 55-67.
- Мастыкова, А. В. 2009. Женский костюм Центрального и Западного Предкавказья в конце IV — середине VI в. н. э. Москва: Гриф и К.
- Мастыкова, А. В., Казанский, М. М., Сапрыкина, И. А. 2016. *Пашковский могильник № 1. В 2-х томах*. Том 2. Исследование материалов Пашковского могильника № 1. Москва: ИА РАН; Санкт-Петербург: Нестор-История.
- Нестеровский, В. А. 2006. *Геология і гемологічна оцінка самоцвітної сировини осадових комплексів України*. Автореферат дисертації на здобуття наукового ступеня д. г. н. Київський національний університет імені Тараса Шевченка.
- Нестеровский, В. А. 2008. Речовинний склад і гемологічна оцінка українського бурштину. В: Гожик, П. Ф. (ред.). *Український буритин. Матеріали першої міжнародної науково-практичної конференції «Український буритиновий світ» (Київ, 17—21 жовтня 2007 р.)*. Київ: (б.в.), с. 75-81.
- Нестеровский, В. А., Волконская, Л. А. 2019. Сохранность янтаря и долговечность янтарных изделий. В: Костяшова, З. В. (ред.). *Проблемы реставрации и консервации янтаря. Материалы международной научно-практической конференции*

кой конференції, що відбулася в рамках Шестого міжнародного бієнале авторських робіт із янтарю «Алатыр 2015». Калининград, 25 июня 2015 г. Калининград: Калининградский областной музей янтаря, с. 100-104.

Нестеровський, В., Журухіна, О. 2015. Коштовне каміння Київського Подолу XI—XIII століть. Повідомлення 1. Бурштин. *Коштовне та декоративне каміння*, 1 (79), с. 16-21.

Нестеровський, В. А., Журухіна, О. Ю. 2017. Технологія обробки бурштину у давньоруський час. *Археологія та давня історія України*, 1 (22), с. 310-316.

Обломський, А. М. 2007. Курская обл. В: Обломський, А. М. (ред.). *Памятники киевской культуры в лесостепной зоне России (III — начало V в. н. э.)*. Раннеславянский мир, 10. Москва: ИА РАН, с. 90-106.

Обломський, А. М. 2016. Колочинская культура. В: Обломський, А. М., Исланова, И. В. (ред.). *Раннесредневековые древности лесной зоны Восточной Европы (V—VII вв.)*. Раннеславянский мир, 17. Москва: ИА РАН, с. 10-113.

Обломський, А. М., Родинкова, В. Е. 2014. Этнокультурный перелом в Поднепровье в VII в. н. э. Хронология событий. *Краткие сообщения Института археологии*, 235, с. 381-404.

Обломський, А. М., Терпиловський, Р. В. 2007. Предметы уборы с выемчатыми эмальями на территории лесостепной зоны Восточной Европы (дополнение сводов Г. Ф. Корзухиной, И. К. Фролова и Е. Л. Гороховского). В: Обломський, А. М. (ред.). *Памятники киевской культуры в лесостепной зоне России (III — начало V в. н. э.)*. Раннеславянский мир, 10. Москва: ИА РАН, с. 113-141.

Приходнюк, О. М. 1980. *Археологічні пам'ятки Середнього Подніпров'я VI—IX ст. н. е.* Київ: Наукова думка.

Приходнюк, О. М. 1998. Пастирський скарб 1992 року. *Археологічний літопис Лівобережної України*, 1—2, с. 94-99.

Приходнюк, О. М. 2005. *Пастирське городище*. Київ; Чернівці: Зелена Буковина.

Родинкова, В. Е. 1996. *Раннесредневековые памятники Среднего Поднепровья и Днепровского Левобережья с датирующими находками*. В: Гавриутхин, И. О., Обломський, А. М. *Гапоновский клад и его культурно-исторический контекст*. Москва, с. 155-162. Раннеславянский мир, 3.

Родинкова, В. Е. 2010. Куриловский клад раннесредневекового времени. *Российская археология*, 4, с. 78-87.

Родинкова, В. Е. 2011. Женский костюм днепровских племен в эпоху Великого переселения народов: современное состояние исследований. В: Родинкова, В. Е. (ред.). *Новые исследования по археологии стран СНГ и Балтии. Материалы Школы молодых археологов*. Кириллов, 3—12 сентября 2011 г. Москва: ИА РАН, с. 239-265.

Родинкова, В. Е. 2012. Новая находка византийского серебряного сосуда с клеймом в Восточной Европе. *Российская археология*, 4, с. 151-158.

Родинкова, В. Е., Сапрыкина, И. А. 2015. Раннесредневековые клады Суджанщины: новые наход-

ки и исследования. В: Кудинов, В. А. (ред.). *Суджа и суджане в отечественной и зарубежной истории и культуре: сборник статей и материалов*. Курск: Курский государственный университет, с. 39-49.

Родинкова, В. Е., Сапрыкина, И. А., Сычева, С. А. 2018. Клад из Суджи-Замостья и проблема социокультурной интерпретации днепровских раннесредневековых кладов I группы. *Российская археология*, 1, с. 130-147.

Рыбаков, Б. А. 1949. Новый Суджанский клад антского времени. *Краткие сообщения института истории материальной культуры*, XXVII, с. 75-90.

Седин, А. А. 2012. *Предметы вооружения, снаряжения всадника и верхового коня из городища Никодимово*. Могилев: ЧУП «АмелияПринт».

Седин, А. А., Богдасаров, А. А., Богдасаров, М. А. 1999. Химико-минералогические особенности янтаря из городища Никодимово. В: Седзин, А. А. (ред.). *Гісторыя Беларускага Падняпроўя: матэрыялы навуковай канферэнцыі, Магілёў, 13—14 ліст.* 1999 г. Магілёў: (б.в.), с. 52-64.

Синица, С. В. 1999. Ранньосередньовічні інгумації в ареалі пенківської культури. *Viva Antiqua*, 2, с. 98-110.

Скиба, А. В., Баранов, В. І. 2019. Пастирське городище: керамічний комплекс із засипки внутрішнього рову (за результатами досліджень у 2017 р.). *Археологія і давня історія України*, 1 (30), с. 67-74. <https://doi.org/10.37445/adiu.2019.01.07>.

Стоянова, А. А. 2006. *Намисто і підвіски населення Криму III ст. до н. е. — IV ст. н. е.* Автореферат дисертації на здобуття наукового ступеня кандидата історичних наук. ІА НАН України.

Терпиловський, Р. В., Абашина, Н. С. 1992. *Памятники киевской культуры. Свод археологических источников*. Киев: Наукова думка.

Тихомиров, М. О., Гочев 2 на р. Псел. В: Терпиловський, Р. В. (ред.). *Материалы и исследования по археологии Днепровского Левобережья*. Курск: (б.в.), с. 43-77.

Федоровський, А. С. б. р. *Фото-відбитки: археологічні матеріали VI—VII ст. ст. н. е.* Науковий архів ІА НАН України, ф. 7, спр. 6, 18 фото.

Фурасьев, А. Г. 2010. Янтарь в эпоху великого переселения народов. Конец IV—VI вв. *Янтарь в древних культурах. Художественные произведения из собрания Эрмитажа. Каталог выставки [в Калининградском областном музее янтаря, 14 сентября — 12 декабря 2010 года]*. Санкт-Петербург: «Славия», с. 79-93.

Хайредінова, Э. А. 2011. *Женский костюм варваров Юго-Западного Крыма V—VII веков*. Науковий архів ІА НАН України, фонд наукових робіт, спр. 891.

Шмидт, Е. А., 2003. *Верхнее Поднепровье и Подвинье в III—VII вв. н. э. Туземлинская культура*. Смоленск: (б.в.).

Tempelmann-Maczyńska, M. 1985. *Die Perlen der römischen Kaiserzeit und der frühen Phase der Völkerwanderungszeit im mitteleuropäischen Barbaricum*. Mainz am Rhein.

Надійшла 21.02.2022

Yaroslav V. Volodarets-Urbanovych¹, Viktor A. Nesterovskiy²

¹ PhD, Research Fellow, Department of Early Slavic Archaeology, the Institute of Archaeology of the NAS of Ukraine, volodarets_urbanovych@ianam.org.ua, volodargrad@ukr.net, ORCID: 0000-0003-1560-3608.

² Prof., Dr. Hab., Director of the Geological Museum of the Taras Shevchenko Kyiv National University, v.nesterovski@ukr.net, ORCID: 0000-0002-7065-8962.

AMBER BEADS FROM SLAVIC EARLY MEDIEVAL SITES: ANALYSIS OF THE SOURCE BASE

In the article amber beads from Slavic sites of the early Middle Ages are presented. A catalogue was compiled, which included information on 21 archaeological monuments and complexes. These locations are divided into three regions of concentration.

Such finds come from the hoards of Martynivka and Pastyrske circles and the Pastyrske hill-fort, inhumated burials (Mokhnach, Balaklia) and the hill-forts of the Kolochyn culture.

According to the number of finds, the monuments and complexes can be divided into six groups (fig. 2): 1 — the number of finds is unknown; 2 — with the number of finds from one to eight beads; 3 — complexes with the number of finds of about one and a half dozen copies of amber beads; 4 — with about 20 beads; 5 — a burial from Balaklia, where 30 beads were found; 6 — a burial from Mokhnach with 117 items.

At least 285 amber beads come from Slavic monuments. However, the number of finds in some of the complexes is unknown. Only 132 items are defined typologically. As a result of morphological analysis, seven types were identified based on general outlines, which were divided into variants based on the section (fig. 3; Table 2).

All of these types were found in the hoards of Martynivka and Pastyrske circles, on the sites and in complexes associated with these two chronological groups. Only the materials of Demydivka settlement indicate the beginning of the existence of type 1 within the second half of the 5th — beginning / first half of the 6th centuries.

Amber beads are not typical for the materials of previous Proto-Slavic archaeological cultures. They are known only on a few monuments of the Kyiv culture (Table. 3; fig. 11). Finds of amber beads are unknown for the materials of the Volyntseve, Romny and Raiky cultures. Amber beads appear only in Kyivan Rus period.

The analysis and comparison of beads from two complexes — Khyttsi hoard and the collection of Kolomak region were carried out. An analysis of scientific publications, the geological situation of the region and direct research of artefacts by laboratory methods allows us to draw the following conclusions:

- amber from all the monuments may be of local origin or imported from the deposits of the Right-Bank of the Dnipro River;
- processing of amber was carried out by local craftsmen. To do so, they used a grinding stone (sandstone) and a polishing material (clay), which was applied to a cloth or felt. Holes were drilled mechanically using a metal flattened at the end of the needle. The shape of the beads generally depended on the primary morphology of the found amber fragments and did not differ in complexity. The most time-consuming, in our opinion, is a round disk-shaped one, since for its manufacture it was necessary to obtain a flat, even surface on both sides.

Key words: early Middle Ages, 6th — 8th centuries, amber beads, Penkivka culture, Kolochyn culture, hoards of Martynivka circle, hoards from Pastyrske hill-fort.

References

- Aybabin, A. I., Khairedinova, E. A. 2008. *Mogilnik u sela Luchistoye. Raskopki 1977, 1982—1984 godov.* T. 1. Simferopol; Kerch: ADEF-Ukraina,
- Aybabin, A. I., Khairedinova, E. A. 2014. *Mogilnik u sela Luchistoye. Raskopki 1984, 1986, 1991, 1993—1995 godov.* T. 2. Kiyev: TOV “Mayster Knig”.
- Aksenov, V. S., Babenko, L. I. 1998. Burial of the 6th — 7th centuries ad near the village Mokhnach. *Rossiyskaya arkheologiya*, 3, p. 111-122.
- Alekseeva, E. M. 1978. *Antichnye busy severnogo Prichernomorja.* Moskva: Nauka. Svod arkheologicheskikh istochnikov, G1-12/2.
- Bilynska, L., Volodarets-Urbanovych, Ya. 2020. Rannoserednovichni skarby Sumshchyny: novi nadkhodzhennia ta prohrama doslidzhennia. In: Terentiev, V. S. (ed.) *Kraieznavchyi zbirnyk: Stati y povidomlennia.* Sumy: Universytetska knyha, p. 8-17.
- Bogdasarov, M. A. 1995. *Iantar iz arkheologicheskikh pamiatnikov Belarusi.* Brest: Taler.
- Braichevskii, M. Iu. 1955. *Otchet o rabote Ranneslavianskoi ekspeditsii IA AN USSR v 1955 g.* Scientific Archives of the Institute of Archaeology, the NAS of Ukraine, f. e., 1955/10a.
- Braichevskiy, M. Yu. 1952. Pastyrskiy skarb 1949 r. *Arheologia*, VII, p. 161-173.
- Volodarets-Urbanovych, Ya. V., Sydorenko, O. V. 2016. Pro obstezhennia mistsia znakhidky Khyttsivskoho («Lubenskoho») skarbu. In: Suprunenko, O. B. (ed.) *Starozhytnosti Posullia. Zbirnyk naukovykh prats.* Kyiv: Tsentр pam’iatkoznavstva NAN Ukrainy ta UTOPIK, p. 119-132.
- Gavritukhin, I. O., Oblomskii, A. M. 1996. Dneprovskoe Levoberezhie na zare srednevekovia: dinamika istoriko-kulturnykh protsessov i klady. In: Gavritukhin, I. O., Oblomskii, A. M. *Gaponovskii klad i ego kulturno-istoricheskii kontekst.* Ranneslavianskii mir, 3. Moskva: IA RAN, p. 140-148.
- Gavritukhin, I. O., Oblomskii, A. M. 2009. Gaponovskii klad i maloizvestnye sobytiia rannesrednevekovoi istorii Podneprovja. In: Makarov, N. A. (ed.) *Arkheologicheskie otkrytiia 1991—2004 gg. Evropeiskaia Rossiia.* Moskva: IA RAN, p. 308-319.
- Gopkalo, O. V. 2008. *Busy i podveski cherniakhovskoi kultury.* Kyiv: IA NAN Ukrainy.
- Deopik, V. B. 1959. Klassifikatsiia bus Severnogo Kavkaza IV—V st. *Sovetskaia arkheologiya*, 3, p. 113-139.
- Deopik, V. B. 1961. Klassifikatsiia bus Iugo-Vostochnoi Evropy VI—IX st. *Sovetskaia arkheologiya*, 3, p. 202-232.
- Deopik, V. B. 1963. Klassifikatsiia i khronologiya alanskikh ukrashenii VI—IX vv. *Materialy po arkheologii SSSR*, 114, p. 122-147.
- Derevianko, O., Volodarets-Urbanovich, Ya. 2017. Burial of hoards champlevé enamel and «Martynivka»: parallels. In: Skyba, A. V., Horbanenko, S. A. (eds.) *Yevropeiska arkheolohiia I tysiacholittia n. e.: Zbirnyk naukovykh prats na chest Liany Vasylivny Vakulenko.* Kyiv: IA NAN Ukrainy, p. 33-48.
- Dzneladze, O. S. 2016. The Beads and Pendants of the North Pontic Sarmathians. Avtoreferat dysertatsii na zdobuttia naukovoho stupenia k. i. n. IA NAN Ukrainy.
- Didyk, V. V. 2012. Vyrobny stepovoho zrazku iz rannoserednovichnoho Koropivskoho skarbu. In: Svystun, H. Ye. (ed.) *Saltovo-maiatska arkheolohichna kultura: problemy ta doslidzhennia: zbirnyk naukovykh prats, prysviachenykh problemam ta*

- perspektyvam satlovoznavstva, za materialamy Mizhnarodnoi naukovoï konferentsii "XVI Slobozhanski chytannia", 2.* Kharkiv: (without ed.), p. 19-25.
- Didyk, V. V. 2013. Namysto rannoserednovichnoho Koropivskoho skarbu. In: Svystun, H. Ye. (ed.). *Saltovo-maiatska arkeolohichna kultura: problemy ta doslidzhennia: zbirnyk naukovykh prats, prysviachenykh problemam ta perspektyvam saltovoznavstva*, 3. Kharkiv: (without ed.), p. 52-57.
- Driakhlov, V. N. 1988. Iantarnyi put. *Vestnik istorii*, 11, p. 141-143.
- Iliutik, A. V. 2016. Abidnia. Veshchevoi kompleks selishcha i mogilnika. In: Levko, O. N., Beliavets, V. G. (eds.). *Slaviane na territorii Belarusi v dogosudarstvennyi period: k 90-letiiu so dnia rozhdeniia Leonida Davydovicha Pobolia*. Kn. 1. Minsk: «Belaruskaia navuka», p. 198-247.
- Zhurukhina, O. Yu. 2021. The Beads of Middle Dnieper region of the 10th — 13th centuries. Avtoreferat dysertatsii na zdobuttia naukovoï stupenia k. i. n. IA NAN Ukrainy.
- Kazanskiy, M. M. 1999. On the Balts in the forest zone of Russia in the period of the Great Migration of peoples. *Arkheologicheskie vesti*, 6, p. 404-419.
- Kazansky, M. M. 2014. Archaeological situation in the Middle Dniepr region in the VII c. In: Oblomskii, A. M. (red.). *Problemy vzaimodeistviia naseleniia Vostochnoi Evropy v epokhu Velikogo pereseleniia narodov*. Ranneslavianskii mir, 15. Moskva: IA RAN, p. 138-177.
- Kenko, P. M. 2016. Materialy verkhnedneprovskogo varianta kievskoi kultury s selishcha Chernaiia Loza. In: Levko, O. N., Beliavets, V. G. (eds.). *Slaviane na territorii Belarusi v dogosudarstvennyi period: k 90-letiiu so dnia rozhdeniia Leonida Davydovicha Pobolia*. Kn. 2. Minsk: «Belaruskaia navuka», p. 255-262.
- Kovalevskaia, V. B. 1998. *Khronologiia vostochno-evropeiskikh drevnostei V—XI vekov. Vyp. 1: Kamennye busy Kryma i Kavkaza*. Moskva: IA RAN.
- Kolosovskii, Iu. V. 2016. Arkheologicheskoe issledovanie gorodishcha i selishcha okolo derevni Vezhki Dubrovenskogo raiona Vitebskoi oblasti v 1994—1998 gg. In: Levko, O. N., Beliavets, V. G. (eds.). *Slaviane na territorii Belarusi v dogosudarstvennyi period: k 90-letiiu so dnia rozhdeniia Leonida Davydovicha Pobolia*. Kn. 2. Minsk: «Belaruskaia navuka», p. 5-13.
- Korzukhina, G. F. 1996. Klady i sluchaynyye nakhodki veshchey kruga «drevnostey antov» v Srednem Podneprovye. Katalog pamyatnikov. *Materialy po arkeologii, istorii i etnografii Tavrii*, V, p. 352-435, 586-705.
- Levada, M. E. 2010. Sukhonosivka. *Terra Barbarica. Monumenta Archaeologica Barbarica, Series Gemina*, II, p. 557-594.
- Liauko, V. M., Kalasouski, J. U. Excavations of hillforts near village Kisiali (Dymakury) in Talocyn region and village Charkasava in Orsha region of Vitebsk district. *Materialy po arkeologii Belarusi*, 8, p. 182-208.
- Lopatin, N. V. 1989. Tushemlia, Demidovka, Kolochin: o sootnoshenii keramiki verkhnikh sloev. *Kratkie soobshcheniia Instituta arkeologii*, 195, p. 9-15.
- Lopatin, N. V. 2017. On the Tushemlya and Kolochin cultures. In: Rodinkova, V. E., Rumiantseva, O. S. (ed.). *Evropa ot Latena do Srednevekovia: varvarskii mir i rozhdenie slavianskikh kultur: sbornik statei: K 60-letiiu A. M. Oblomskogo*. Ranneslavianskii mir, 19. Moskva: IA RAN, p. 63-69.
- Liubichev, M. 2019. *Ranniia istoriia Dnepro-Donetskoï lesostepi I—V vekov*. Kharkov: «Estet Print».
- Mastykova, A. V. 1996a. Busy. In: Gavritukhin, I. O., Oblomskii, A. M. *Gaponovskii klad i ego kulturno-istoricheskii kontekst*. Ranneslavianskii mir, 3. Moskva: IA RAN, p. 16-21.
- Mastykova, A. V., 1996b. Busy. In: Gavritukhin, I. O., Oblomskii, A. M. *Gaponovskii klad i ego kulturno-istoricheskii kontekst*. Ranneslavianskii mir, 3. Moskva: IA RAN, p. 42-46.
- Mastykova, A. V. 2001. Rannesrednevekovye busy severokavkazskogo mogilnika Klin-Iar III (po materialam V. S. Flerova). In: Malinovskaia, N. V. (ed.). *Praktika i teoriia arkeologicheskikh issledovaniï. Trudy otdela okhrannykh raskopok*. Moskva: IA RAN, p. 56-104.
- Mastykova, A. V. 2004. Amber beads with decoration of the Great Migration period. *Rossiiskaia arkeologiia*, 3, p. 55-67.
- Mastykova, A. V. 2009. *Zhenskiy kostyum Tsentralnogo i Zapadnogo Predkavkazia v kontse IV — seredine VI v. n. e.* Moskva: Grif i K.
- Mastykova, A. V., Kazanskiy, M. M., Saprykina, I. A. 2016. *Pashkovskii mogilnik № 1. V 2-kh tomakh*. Tom 2. Issledovanie materialov Pashkovskogo mogilnika № 1. Moskva: IA RAN; Sankt-Peterburg: Nestor-Istoriia.
- Nesterovskiy, V. A. 2006. *Heolohiia i hemolohichna otsinka samotsvitnoi syrovyny osadovykh kompleksiv Ukrainy*. Avtoreferat dysertatsii na zdobuttia naukovoï stupenia d. h. n. Kyivskiy natsionalnyi universytet imeni Tarasa Shevchenka.
- Nesterovskiy, V. A. 2008. Rechovynnyi sklad i hemolohichna otsinka ukrainskoho burshtynu. In: Hozhyk, P. F. (ed.). *Ukrainskyi burshtyn. Materialy pershoï mizhnarodnoi nauково-praktychnoi konferentsii «Ukrainskyi burshtynoviy svit» (Kyiv, 17—21 zhovtnia 2007 r.)*. Kyiv: (without ed.), p. 75-81.
- Nesterovskii, V. A., Volkonskaia, L. A. 2019. Sokhrannost iantaria i dolgovechnost iantarnykh izdelii. In: Kostyashova, Z. V. (ed.). *Problemy restavratsii i konservatsii iantaria. Materialy mezhdunarodnoi nauchno-prakticheskoi konferentsii, sostoiavsheisia v ramkakh Shestoi mezhdunarodnoi bienale avtorskikh rabot iz iantaria "Alatyr 2015"*. Kaliningrad, 25 iunია 2015 g. Kaliningrad: Kaliningradskii oblastnoi muzei iantaria, p. 100-104.
- Nesterovskiy, V., Zhurukhina, O. 2015. Koshtovne kaminnia Kyivskoho Podolu XI—XIII stolit. Povidomlennia 1. Burshtyn. *Koshtovne ta dekoratyvne kaminnia*, 1 (79), p. 16-21.
- Nesterovskiy, V. A., Zhurukhina, O. Yu. 2017. The technology of amber processing in Old Rus. *Archaeology and Early History of Ukraine*, 1 (22), p. 310-316.
- Oblomskii, A. M. 2007. Kurskaia obl. V: Oblomskii, A. M. (red.). *Pamiatniki kievskoi kultury v lesostepnoi zone Rossii (III — nachalo V v. n. e.)*. Ranneslavianskii mir, 10. Moskva: IA RAN, p. 90-106.
- Oblomskii, A. M. 2016. Kolochinskaia kultura. In: Oblomskii, A. M., Islanova, I. V. (eds.). *Rannesrednevekovye drevnosti lesnoi zony Vostochnoi Evropy (V—VII vv.)*. Ranneslavianskii mir, 17. Moskva: IA RAN, p. 10-113.

- Oblomsky, A. M., Rodinkova, V. Ye. 2014. The ethno-cultural watershed in the Dnieper valley in VII c. AD. Sequence of events. *Kratiye soobshcheniya Instituta arkheologii*, 235, p. 381-404.
- Oblomskiy, A. M., Terpilovskiy, R. V. 2007. Predmety ubory s vyyemchatymi emalyami na territorii lesostepnoy zony Vostochnoy Evropy (dopolneniye svodov G.F. Korzukhinoy, I.K. Frolova i E.L. Gorokhovskogo). Oblomskii, A. M. (red.). *Pamiatniki kievskoi kultury v lesostepnoi zone Rossii (III — nachalo V v. n. e.)*. Ranneslavianskii mir, 10. Moskva: IA RAN, p. 113-141.
- Prykhodniuk, O. M. 1980. Arkheolohichni pam'iatky Serednoho Podniprova VI—IX st. n. e. Kyiv: Naukova dumka.
- Prykhodniuk, O. M. 1998. Pastyrskiy skarb 1992 roku. *Arkheolohichniy litopys Livoberezhnoi Ukrainy*, 1—2, p. 94-99.
- Prykhodniuk, O. M. 2005. *Pastyrskye horodyshche*. Kyiv; Chernivtsi: Zelena Bukovyna.
- Rodinkova, V. E. 1996. Rannesrednevekovyye pamyatniki Srednego Podneprov'ia i Dneprovskogo Levoberezhia s datiruyushchimi nakhodkami. In: Gavritukhin, I. O., Oblomskii, A. M. Gaponovskii klad i ego kulturno-istoricheskii kontekst. Ranneslavianskii mir, 3. Moskva: IA RAN, p. 155—162.
- Rodinkova, V. E. 2010. Kurilovskii klad rannesrednevekovogo vremeni. *Rossiiskaia arkheologiya*, 4, p. 78-87.
- Rodinkova, V. E. 2011. Zhenskiy kostyum dneprovskikh plemen v epokhu Velikogo pereseleniya narodov: sovremennoye sostoyaniye issledovaniy. In: Rodinkova, V. E. (ed.). *Novyye issledovaniya po arkheologii stran SNG i Baltii. Materialy Shkoly molodykh arkheologov. Kirillov, 3—12 sentyabrya 201 g.* Moskva: IA RAN, p. 239-265.
- Rodinkova, V. E. 2012. Novaya nakhodka vizantiyskogo serebryanogo sosuda s kleymom v Vostochnoy Evrope. *Rossiyskaya arkheologiya*, 4, p. 151-158.
- Rodinkova, V. E., Saprykina, I. A. 2015. Rannesrednevekovyye klady Sudzhanshchiny: novyye nakhodki i issledovaniya. In: Kudinov, V. A. (ed.). *Sudzha i sudzhane v otechestvennoi i zarubezhnoi istorii i kulture: sbornik statei i materialov*. Kursk: Kurskii gosudarstvennyi universitet, p. 39-49.
- Rodinkova, V. E., Saprykina, I. A., Sycheva, S. A. 2018. Klad iz Sudzhi-Zamostia i problema sotsiokulturnoi interpretatsii dneprovskikh rannesrednevekovykh kladov I grupy. *Rossiiskaia arkheologiya*, 1, p. 130-147.
- Rybakov, B. A. 1949. Novyi Sudzhanskii klad antskogo vremeni. *Kratiye soobshcheniya instituta istorii materialnoi kultury*, XXVII, p. 75-90.
- Sedin, A. A. 2012. *Predmety vooruzheniya, snariazheniya vsadnika i verkhovogo konia iz gorodishcha Nikodimovo*. Mogilev: ChUP "AmeliiaPrint".
- Sedin, A. A., Bogdasarov, A. A., Bogdasarov, M. A. 1999. Khimiko-mineralogicheskie osobennosti iantaria iz gorodishcha Nikodimovo. In: Siedzin, A. A. (ed.). *Historyja Bielaruskaha Padniaprotija: materyjaly navukovaj kanferencyi, Mahilieŭ, 13—14 list. 1999 h.* Mahilieŭ (without ed.), p. 52-64.
- Synytzia, Ie. V. 1999. Rannoserednovichni inhumatsii v areali penkivskoi kultury. *Viva Antiqua*, 2, s. 98—110.
- Skyba, A. V., Baranov, V. I. 2019. The Pastyrskye hill-fort: ceramic complex from the backfill of the internal moat (according to research in 2017). *Archaeology and Early History of Ukraine*, 1 (30), p. 67-74. <https://doi.org/10.37445/adiu.2019.01.07>
- Stoianova, A. A. 2006. *Namysto i pidvisky naselennia Krymu III st. do n. e. — IV st. n. e.* Avtoreferat dysertatsii na zdobuttia naukovooho stupenia k. i. n. IA NAN Ukrainy.
- Terpilovskii, R. V., Abashina, N. S. 1992. *Pamiatniki kievskoi kultury. Svod arkheologicheskikh istochnikov*. Kyiv: Naukova dumka.
- Tikhomirov, M. O., Terpilovskii, R. V. 1990. Poseleniia Gochevo 1 i Gochevo 2 na r. Psel. In: Terpilovskii, R. V. (ed.). *Materialy i issledovaniia po arkheologii Dneprovskogo Levoberezhia*. Kursk, p. 43-77.
- Fedorovskiy, A. S. b. r. *Foto-vidbytky: arkheolohichni materialy VI—VII st. n. e.* Scientific Archives of the Institute of Archaeology, the NAS of Ukraine, f. 7, spr. 6, 18 foto.
- Furasev, A. G. 2010. Iantar v epokhu velikogo pereseleniya narodov. Konets IV—VI vek. *Iantar v drevnikh kulturakh. Khudozhestvennye proizvedeniya iz sobraniia Ermitazha. Katalog vystavki [v Kaliningradskom oblastnom muzee iantaria, 14 sentiabria — 12 dekabria 2010 goda]*. Sankt-Peterburg: "Slaviia", p. 79-93.
- Khairidinova, E. A. 2011. *Zhenskii kostium varvarov Iugo-Zapadnogo Kryma V—VII vekov*. Scientific Archives of the Institute of Archaeology, the NAS of Ukraine, fond naukovykh robit, spr. 891.
- Shmidt, E. A., 2003. *Verkhnee Podneprove i Podvine v III—VII vv. n. e. Tushemlinskaia kultura*. Smolensk (without ed.).
- Tempelmann-Maczyńska, M. 1985. *Die Perlen der römischen Kaiserzeit und der frühen Phase der Völkerwanderungszeit im mitteleuropäischen Barbaricum*. Mainz am Rhein.