



# АРХЕОЛОГІЯ

НАУКОВИЙ ЖУРНАЛ – ЗАСНОВАНИЙ У 1947 Р.  
ВИДАЄТЬСЯ ЩОКВАРТАЛЬНО

КИЇВ · 3 · 2022

Головний редактор

ЧАБАЙ В. П., член-кореспондент НАН України, Інститут археології НАН України

Заступник головного редактора

ТОЛОЧКО П. П., академік НАН України, Інститут археології НАН України

Відповідальний секретар

ШЕВЧЕНКО Т. М., кандидат історичних наук, Інститут археології НАН України

Редакційна колегія

БОЛТРИК Ю. В., кандидат історичних наук, Інститут археології НАН України

БОРОФКА Н., доктор хаб., Німецький археологічний інститут, Німеччина

БРАУНД Д., професор, доктор хаб., Університет Екзетера, Великобританія

БРУЯКО І. В., доктор історичних наук, Одеський археологічний музей НАН України

БУЙСЬКИХ А. В., член-кореспондент НАН України, Інститут археології НАН України

ГАРДІ С. Е., PhD, Норвезький інститут у Римі Університету в Осло, Великобританія

ДЖІНДЖАН Ф., професор, доктор хаб., почесний професор університету Париж 1 Пантеон

Сорбонна, Франція

ЗАЛІЗНЯК Л. Л., професор, доктор історичних наук, Національний університет

«Києво-Могилянська академія»

ІВАНЧИК А. І., професор, Французький національний центр наукових

досліджень, Франція

КАЙЗЕР Е., професор, доктор хаб., Вільний університет Берліну, Німеччина

ОТРОЩЕНКО В. В., професор, доктор історичних наук, Національний університет

«Києво-Могилянська академія»

ПЛАВІНСЬКИЙ М. О., кандидат історичних наук, Інститут історії НАН Білорусі, Білорусь

ПОТЄХІНА І. Д., кандидат історичних наук, Інститут археології НАН України

РАБІНОВІЦ А., PhD, Техаський університет в Остіні

ФОРНАСЬСЬ Й., професор, доктор, Галле-Віттенбергський університет імені Мартіна Лютера, Німеччина

ХОХОРОВСКИ Я., професор, доктор хаб., Інститут археології Ягеллонського університету, Польща



# ARHEOLOGIA

SCIENTIFIC JOURNAL – FOUNDED IN 1947  
FREQUENCY: QUARTERLY

KYIV • 3•2022

#### Editor-in-Chief

CHABAI V. P., Corresponding Member of the NAS of Ukraine, Institute of Archaeology of the National Academy of Sciences of Ukraine

#### Deputy editor-in-Chief

TOLOCHKO P. P., Academician of the NAS of Ukraine, Institute of Archaeology of the National Academy of Sciences of Ukraine

#### Executive Secretary

SHEVCHENKO T. M., PhD in History, Institute of Archaeology NAS of Ukraine

#### Editorial Board

BOLTRYK Yu. V., PhD in History, Institute of Archaeology of the NAS of Ukraine

BOROFFKA N., Professor, Dr. Hab., German Archaeological Institute, Germany

BRAUND D., Professor, Dr. Hab., University of Exeter, UK

BRUIAKO I. V., DSc in History, Odessa Archaeological Museum of the NAS of Ukraine

BUIISKYKH A. V., Corresponding Member of the NAS of Ukraine, Institute of Archaeology of the NAS of Ukraine

CHOCHOROWSKI J., Professor, Dr. Hab., Institute of Archaeology of Jagiellonian University, Poland

DJINDJIAN F., Professor, Dr. Hab., Professor of the University of Paris 1 Pantheon Sorbonne, France

IVANTCHIK A. I., Professor, National Center for Scientific Research of France, France

FORNASIER J., Professor, Doctor, Martin Luther University Halle-Wittenberg, Germany

HARDY S. A., PhD, Norwegian Institute in Rome, University of Oslo, Great Britain

KAISER E., Professor, Dr. Hab., Free University of Berlin, Germany

OTROSHCHENKO V. V., Professor, DSc in History, National University of Kyiv-Mohyla Academy

PLAVINSKI M. O., PhD in History, Institute of History of the National Academy of Sciences of Belarus, Belarus

POTEKHINA I. D., PhD in History, Institute of Archaeology of the NAS of Ukraine

RABINOWITZ A., PhD in Classical Archaeology, The University of Texas at Austin

ZALIZNIAK L. L., Professor, DSc in History, National University of Kyiv-Mohyla Academy

## ЗМІСТ

## CONTENTS



### *Статті*

BRADFIELD J. Scales of Analysis: the Usage of Appropriate Magnification in Use-Wear Studies

TELIZHENKO S. A., SILAIEV O. M. Lithic Assemblages of the Linear Pottery Culture Settlement Modrychi-I

ВОЛОДАРЕЦЬ-УРБАНОВИЧ Я. В., НЕСТЕРОВСЬКИЙ В. А. Бурштинові намистини зі слов'янських ранньо-середньовічних пам'яток: аналіз джерельної бази

ГОРБАНЕНКО С. А. Нетреба в археологічному літописі України

ОНИЩУК Я. І. Могильник Карів-I в контексті етнічних і культурних явищ останньої чверті II ст. н. е. на територіях Західного Побужжя і верхнього Подністров'я

### *Articles*

5 BRADFIELD J. Scales of Analysis: the Usage of Appropriate Magnification in Use-Wear Studies

17 TELIZHENKO S. A., SILAIEV O. M. Lithic Assemblages of the Linear Pottery Culture Settlement Modrychi-I

32 VOLODARETS-URBANOVIYCH Ya. V., NESTEROVSKYI V. A. Amber Beads from Slavic Early Medieval Monuments: Analysis of the Source Base

58 GORBANENKO S. A. Cacklebur in the Archaeological Chronicle of Ukraine

66 ONYSHCHUK Ya. I. Burial Ground Kariv-I in the Context of the Ethnic and Cultural Situation of the Last Quarter of the 2<sup>nd</sup> Century AD in the Area of Western Buh and Upper Dnister Regions



---

### *Публікації археологічного матеріалу*

НАУМЕНКО О. О., РАДІЄВСЬКА Т. М.  
Стоянка Іскорость та її місце в кам'яній  
добі України: історіографічний і типолого-  
технологічний аспекти

ГРЕЧКО Д. С., ПЕЛЯШЕНКО К. Ю. Ліплені  
посуд із розкопок ділянки валу Більського  
городища

---

### *Publication of Archaeological Material*

**88** NAUMENKO O. O., RADIEVSKA T. M. The  
Iskorost Site and its Place in the Stone Age of  
Ukraine: Historiographical, Typological and Tech-  
nological Aspects

**113** HRECHKO D. S., PELIASHENKO K. Yu. Hand-  
made Pottery from the Excavations at Bilsk Hill-fort  
Rampart Sector



---

### *Історія науки*

ОТРОЩЕНКО В. В. Українські археологи-  
нонконформісти тоталітарної доби

---

### *History of Science*

**131** OTROSHCHENKO V. V. Ukrainian Archaeolo-  
gists-Nonconformists of the Totalitarian Era

© Я. І. ОНИЩУК\* 2022

## МОГИЛЬНИК КАРІВ-І В КОНТЕКСТІ ЕТНІЧНИХ І КУЛЬТУРНИХ ЯВИЩ ОСТАННЬОЇ ЧВЕРТІ II СТ. Н. Е. НА ТЕРИТОРІЇ ЗАХІДНОГО ПОБУЖЖЯ І ВЕРХНЬОГО ПОДНІСТЕР'Я

*У статті схарактеризовано етнокультурну ситуацію в басейнах Західного Бугу та Верхнього Дністра в першій половині I тис. н. е. В її основі лежать процеси, пов'язані з послідовним проживанням на цих землях населення пшеворської та вельбарської культур, а також із появою в останній чверті II ст. н. е. нової поліетнічної групи типу Карова.*

*Ключові слова:* Західне Побужжя, Верхнє Подністер'я, пшеворська культура, вельбарська культура, карівська група, Маркоманські війни, міграції.

На межі та в першій половині I тис. н. е. на території сучасної Західної України відбувалися складні історичні та культурні процеси. Вони спричинені проживанням на цих землях різноетнічної людності, яка залишила після себе пам'ятки пізньозарубинецької, пшеворської, липицької, вельбарської та черняхівської культур.

В українській історіографії ці процеси розглянуто неоднаково. Якщо культурно-історичні проблеми другої чверті I тис. н. е., пов'язані з поширенням вельбарських і черняхівських племен, висвітлені досить добре, то питання розселення, матеріальної й духовної культури пшеворської людності вивчені недостатньо. Починаючи з випадкового відкриття у другій половині XIX ст. перших пшеворських пам'яток у Кристинополі (нині м. Червоноград), Бендюзі, Добростанах, Рудці і закінчуючи науковими дослідженнями могильників та поселень у Гриневі, Звенигороді, Судовій Вишні, Новому Яричеві, Черепині, Підберіцях, Линеві, Загаях, Гіркій Полонці та ін. у другій половині XX — на початку XXI ст.,

історіографія проблеми представлена лише кількома монографіями і низкою статей. Найважливішими з них є праці М. Ю. Смішка і Д. Н. Козака. М. Смішко спочатку пояснював присутність пшеворських пам'яток у Західному Побужжі та Верхньому Подністер'ї міграцією вандальських племен у райони Семиграддя (Śmiszko 1932, s. 111), а пізніше — осіданням на цих землях групи землеробського населення, етнічно пов'язаного зі слов'янами-венетами (Смішко 1976, с. 37-38). Дослідник уперше звернув увагу на хронологічну відмінність пшеворських пам'яток. На його думку, в Західну Волинь ця людність проникла наприкінці латенського періоду з Повіслення, тоді як Верхнє Подністер'я було заселене в римський час із території Надсяння (Śmiszko 1932, s. 109-110). Д. Козак уважав, що старожитності пшеворської культури пізньолатенського часу в Україні є східним відгалуженням її основного масиву в Мазовії та Підляшші. Хронологічно вони дещо пізніші та є результатом часткового відходу цього населення з Вісло-Бузького межиріччя на південь і південний схід. Основний напрямок руху у Верхнє Подністер'я, на його думку, міг пролягати вздовж Західного Бугу (Козак 1984, с. 46).

Хронологія пшеворських пам'яток пізньолатенського періоду на території Західної Волині й Верхнього Подністер'я визначається I ст. до н. е. — I ст. н. е. (Козак 1992, с. 26; 2008, с. 165), хоча дослідження останніх років дозволяють продовжити час їх існування як мінімум до кінця II ст. н. е. Однією з найстарших із них є могильник у Гриневі, який датують I ст. до н. е. (Козак 1985, с. 29). До цього ж часу належать поселення в Підріжжі та Гіркій Полонці (Гірка Полонка-II) на Волині (Козак 1992, с. 25). Найпізнішими, на нашу думку, є могильники з околиці Судової Вишні (присілок Кути) та Великої Діброви Яворів-

\* ОНИЩУК Ярослав Іванович – доктор історичних наук, завідувач кафедри археології та спеціальних галузей історичної науки, Львівський національний університет імені Івана Франка, ORCID: 0000-0002-4079-5202, [onyshchuk@ukr.net](mailto:onyshchuk@ukr.net)

ського р-ну Львівської обл. на Розточчі. У першому випадку комплекс знахідок, що походив із двох поруйнованих «чорними копачами» поховань, складався з ритуально пошкодженого меча, вісьмох наконечників списів і дротиків, двох умбонів, двох цвяхів від окуття щита, чотирьох шпор, чотирьох фібул (двох залізних і двох бронзових), поясної пряжки, ножа, зігнутої під прямим кутом голки та інших предметів (Онищук, Погоральський 2015, с. 132-135). Датувальними матеріалами тут виступають шпори (тип Ginalski E-1 і E-2 і фібули (тип Almgren-70/73 і близький до Almgren-88). Перші можуть належати до фази В2—В2/С1 ранньоримського часу (остання чверть I — третя чверть II ст.) (Ginalski 1991, s. 61), а другі — до періоду II ст. (Baumgartner 2015, s. 55).

На нововідкритому і досить великому за розмірами могильнику у Великій Діброві наразі досліджено вісім тілопальних поховань. П'ять із них були урновими, решта — ямні. Супровідний матеріал складався з фрагментів ліпного посуду, чотирьох пряслиць, двох умбонів щитів, трьох наконечників списів, частини ручки щита, шила, поясної пряжки, скляної намистини та інших виробів. Деякі мають сліди ритуального пошкодження. Знахідки на території пам'ятки фібул типу Almgren-84 дають підстави вважати її синхронною з похованнями у Судовій Вишні і також датувати періодом В2—В2/С1 (Сидорович, Онищук 2021; Сидорович, Онищук 2022).

На початку III ст. н. е. відбулася друга хвиля пшеворської міграції з Посяння і Мазовії. Пам'ятки пізньоримського часу на досліджуваній території представлені могильниками й одиночними кремаційними похованнями зі зброєю (Добростани, Рудки, Комарно, Новий Яричів, Ямпіль, Перепільники, Малашівці та ін.), а також низкою поселень на Розточчі. Її спричинив рух із Нижнього Повіслення племен вельбарської культури (Козак 1984, с. 47). Правдоподібно, що разом із готами у переселенні взяла участь якась частина вандальської людності (Peschek 1939; Nachmann 1961, S. 1-276; Makiewicz 2005, s. 9-15; Kokowski 2004, s. 3-10 та ін.), а можливо, й інші германські племена (гепіди, герули, тайфали, бургунди). На території України їхні пам'ятки у чистому або змішаному з черняхівською культурою вигляді відомі у Західній Волині, Північному Поділлі та Південному Побужжі (Козак 1992, с. 102-103; Магомедов 2001, с. 134): Баїв, Боратин, Гірка

Полонка, Городок, Дерев'яне, Дитиничі, Загаї, Костянець, Линів, Хрінники, Броди, Дудин, Накваша, Малинище, Суховоля, Рудка, Вікнини-Великі, Кобилля, Очеретне, Могиляни, Лепесівка та ін.

У Верхньому та частково Середньому Подністер'ї в цей час також перебуває одна з локальних груп черняхівської культури, яку пов'язують зі слов'янами-склавінами (пам'ятки типу «Черепин-Теремці») (Баран 1981; Баран, Гопкало 2006).

За хронологічними ознаками вельбарсько-черняхівські старожитності поділяють на два періоди: ранній — від кінця II ст. (Боратин, Городок, Линів, Хрінники, Любомль, Баїв-I) і пізній — з другої половини III ст. н. е. (Могиляни-Хмельник, Дерев'яне, Гірка-Полонка, Загаї-II, Баїв-I) (Козак 1992, с. 98-100; Козак 2006, с. 12). На території Північного Поділля й Західної Волині найпізніші з них могли проіснувати аж до кінця IV — початку V ст. Це припущення підтверджується знахідкою на поселенні Дудин-II скляної мініатюрно-мозаїчної намистини із зображенням, можливо, матері римського імператора Костянтина I Флавії Юлії Гелени (Stawiarska, Onyśchuk 2000; Онищук 2018, с. 303-308), а також золотої підвіски, виготовленої в гунський час у характерному поліхромному стилі (Онищук 2007, с. 72-76). Рубежем IV—V ст. н. е. датуються багаті готські скарби на Волині (Козак 1999, с. 88). На думку М. М. Казанського, в результаті гунської навали в ці райони могли переміститися центри готської влади — прототипи європейських «варварських королівств» (Казанский 2017, с. 27-31). Імовірно, готська аристократія зуміла організувати тут нові політичні утворення, які проіснували аж до середини V ст.

\*\*\*

Складнішою виглядає етнокультурна ситуація, яка сформувалася на досліджуваній території в останній чверті II ст. н. е. Могильник **Карів-I** наглядно демонструє прихід сюди нової групи людності зі змішаними рисами матеріальної й духовної культури.

Пам'ятку було досліджено повністю, суцільною площею. На розкопаній ділянці величиною 1456 м<sup>2</sup> відкрито 12 кремаційних поховань, у яких виявлено останки 13 осіб: 7 чоловіків, 5 жінок і 1 дитини підліткового віку (групи *infantis* II). Ще частину об'єктів було повністю зруйновано в результаті сільськогос-

подарських робіт, про що свідчить значна насиченість орного шару спаленими людськими кістками, частинками деревного вугілля й предметами поховального інвентарю. Результати досліджень могильника введені в науковий обіг на сторінках низки вітчизняних і закордонних видань (Онищук 2018; 2020; 2022; Onyshchuk 2019; Onyshchuk, Schuster 2020; Onyśchuk, Schuster 2021). Матеріали зберігаються у фондах комунального закладу Львівської обласної ради «Історико-краєзнавчий музей» у м. Винники Львівської обл. (далі — КЗ ЛОР «Історико-краєзнавчий музей»).

Різноманітність елементів поховальної обрядовості засвідчує полікультурність населення, яке залишило пам'ятку Карів-I. Вони простежені як у різному характері облаштування могил, так і ритуальних діяч, пов'язаних із процесом покладення останків. Наприклад, у низці захоронень зафіксовано посипання долівки подрібненим деревним вугіллям або встановлено його наявність у заповненні об'єктів. У чотирьох могилах виявлено тваринні рештки, зокрема залишки черепної коробки коня у похованні 1. До комплексу інвентарю останнього, окрім керамічного посуду (фрагментів жовтоглиняної амфори, чаші типу *terra sigillata* та ін.) і численних металевих виробів, належали предмети озброєння та спорядження вершника, а також деталі кінської упряжі для верхової їзди (елементи вуздечки з металевими поводями типу Vimose) (Онищук 2020, с. 144-145).

В одних об'єктах супровідний інвентар розташовувався в хаотичному порядку, в інших, залежно від типу предметів, — у чітко визначених місцях поховальної ями. Комплекс багатого «князівського» захоронення (поховання 2) мав два яруси розміщення супровідних речей. Роль урни там виконував імпортований бронзовий казан із трьома атташами у вигляді погрудь бородатих чоловіків із зачісками типу *nodus suebicus*, а інвентар складався з дорогих скляних і бронзових виробів (Онищук 2020, с. 145-147). Очевидно, це було пов'язано зі статусом похованої тут людини, яка належала до германської (свебської) племінної верхівки. Цю думку підтверджують дослідження Я. Шустера, за якими «...бронзовий, срібний і скляний посуд у могилах ... був своєрідним визначником статусу або рангу померлої особи у соціальній ієрархії Барбарікуму»<sup>1</sup> (Schuster 2014, s. 36).

<sup>1</sup> Переклад із польської мови Я. О.

У парному похованні 8 старанно очищені від продуктів спалення останки чоловіка лежали в урні в анатомічному положенні — від кісток ніг на дні до черепної коробки у привісній частині. Супровідний матеріал мав ознаки сильного перепалення у вогні і складався з двох ліпних керамічних посудин, цілого (незігнутого) наконечника списа і, можливо, ножа. Поруч з основним похованням відкрито залишки ще одного, супутнього, частково зруйнованого оранкою. Воно ямного типу і, за визначенням Т. І. Слободян, належало особі жіночої статі<sup>2</sup> (Слободян 2019, с. 87-92). Мабуть, саме з цим захороненням слід пов'язувати знайдену неподалік маленьку сердолікову намистину (Онищук 2020, с. 149-150).

У середині двох урн (поховання 8, 9) серед людських останків виявлено по одній перепаленій у вогні невеликій крем'яній конкреції. Немає сумніву в тому, що їх туди було покладено спеціально. У більшості могил присутні речі зі слідами обрядового знищення. Ламали або згинали не тільки зброю чи інші масивні предмети, а й дрібні, наприклад дротяні персні (поховання 5), голку (поховання 6), шпильки (поховання 6, 12), фібули (поховання 9) тощо (Онищук 2022, с. 151-152).

Не можемо проігнорувати також наявність у керамічному комплексі пам'ятки двох горщиків «венедського» типу з орнаментом у вигляді косих насічок на вінцях (поховання 1, 7). Аналогії до них відомі на пам'ятках пізньоримського часу в межиріччі Німану і Західного Бугу (Гриневиці Великі (Hryniewiczze Wielkie), Кобиляни-V (Kobylany-V) (Польща), Радість (Радасць), Сулічава-I (Білорусь)<sup>3</sup>. Фактично ідентичним до посудини з поховання 1 є екземпляр з могили 13 кремаційного могильника у Великих Гриневицях<sup>4</sup>, який повторює не тільки форму та орнамент, а й основні розміри (Andzejowski 1999, s. 21, гус. 4: 1). Таку кераміку пов'язують із постзарубинецьким горизонтом і датують фазою B2—B2/C1 (Белевец 2008, с. 249, мал. 11: 14/4; Andzejowski 1999, s. 32-34). Типологічно подібні горщики також є в зубрицькій культурі, яку Д. Н. Козак пов'язував із західним відгалу-

<sup>2</sup> Автор дякує науковому співробітнику відділу біоархеології Інституту археології НАН України Т. І. Слободян за участь у дослідженні могильника Карів-I.

<sup>3</sup> Автор висловлює подяку В. Г. Белевцу за надані консультації.

<sup>4</sup> На сьогодні — Гриневиці Дужі (Hryniewiczze Duże) Підляського воєводства Республіки Польща.

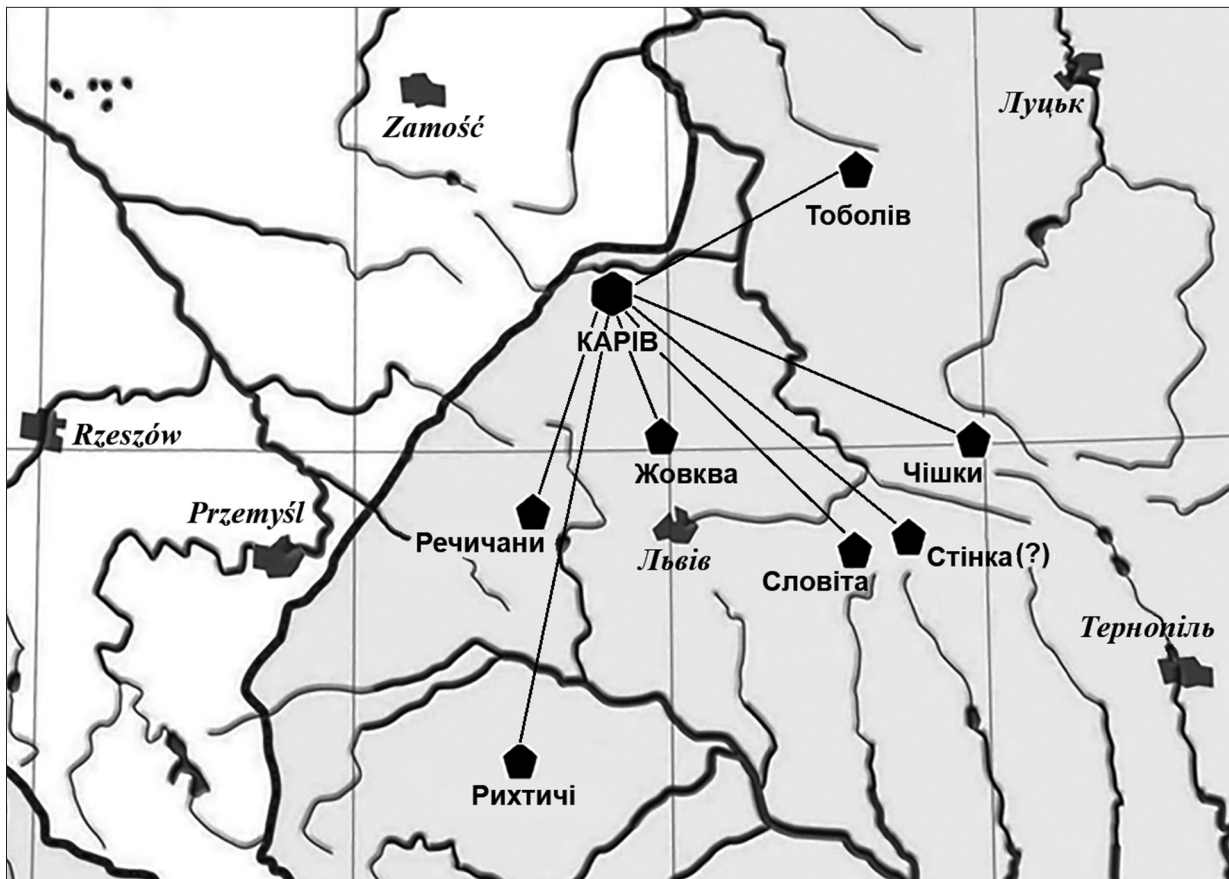


Рис. 1. Карта пам'яток карівської групи  
 Fig. 1. Map of sites of the Kariv group

женням слов'янсько-венедського масиву (Козак 1993, с. 29; Козак 2008, с. 11-42).

На підставі численних аналогій зроблено висновок, що могильник у Карові міг функціонувати впродовж останньої чверті II ст. н. е. (період В2/С1, за центральноєвропейською періодизацією).

Як було згадано вище, на пам'ятці Карів-І виявлено поховання чоловіків, жінок і дитини. Це свідчить, що вона являє собою стаціонарне кладовище певної групи людей. Невелика кількість могил, наявність у комплексах дорогих предметів провінційно-римського походження, прикрас (у тому числі з дорогоцінних металів) та інших престижних речей указує на високий соціальний статус похованих тут осіб, а отже, дозволяє припустити, що могильник Карів-І може бути місцем захоронення представників варварської еліти та її найближчого оточення. Приклади відособлення поховань членів варварських королівських династій від інших членів суспільства відомі в середовищі германських племен ранньоримського часу на території Середнього Подунав'я (Зоход (Zochor), Висока при

Мораві (Vysokä pri Morave) у Західній Словаччині, Нойрупперсдорф (Neuruppersdorf) у Нижній Австрії, Мушов (Mušov) у Південній Чехії) (Elschek, Jakob, Stoková 2021, S. 107).

Безумовно, що могильник у Карові є не єдиною пам'яткою, а репрезентує населення, яке проживало на цій території в останній чверті II ст. н. е. Підтвердженням цього можуть бути знахідки в Західному Побужжі і Верхньому Подністер'ї як окремих речей, так і нових поховальних об'єктів «карівської групи» (рис. 1). Пропоноване дослідження є лише першим кроком до виокремлення такого типу пам'яток і поки що базується на обмеженій джерельній базі. На жаль, частину нижче описаних предметів було виявлено внаслідок нелегальних пошукових робіт, часто без належної прив'язки до місцевості. Однак деякі артефакти потрапили в музейні заклади, через що з'явилась можливість не тільки опрацювати, а й перевірити місце їх виявлення.

**1. Речичани, Городецький р-н, Львівська обл.** (60 км на південь від Карова). Комплекс залізних і бронзових виробів римського

часу було виявлено в лісі на північній околиці села, в урочищі Запуст. Їх знайшли місцеві жителі під час пошуку металобрухту. З огляду на те що речі походили з поховання, усіх їх знову закопали на місці виявлення.

Пам'ятка розташована на пласкій терасі пагорба, який зі сходу й півночі підкреслений улоговиною, а з південного й західного боку плавно переходить у доміную височину. Розкопки встановили, що предмети лежали на глибині 0,6 м від сучасної поверхні<sup>5</sup>. До речового комплексу належали ритуально погнутий меч із металевими частинами піхов (підвісом, фрагментом бутеролі, уламком «каменя життя» — великої «намистини» зі скрем'янілого мергелю), два наконечники із навмисно зігнутими вістрями, умбон і ручка щита, пошкоджені пружинні ножиці, три шпори типу Ginalski E-6 за (Ginalski 1991, s. 63; rys. 11: 20, 22), чотири-секторний ремінний розгалужувач від кінської вуздечки, частини бронзової сітули та один атташ від неї, кінцевик рогу для пиття, фрагмент бронзової підковоподібної фібули й кілька уламків ліпного посуду (рис. 2)<sup>6</sup>. Усі предмети мають сліди перебування у вогні, а деякі із бронзових виробів повністю сплавлені. Ці ознаки, а також знахідка в розвідковому шурфі кількох кремованих людських кісток разом із повторно перепаленими дрібними уламками ліпного посуду, вказували на перебування в цьому місці кремаційного поховання.

Меч сильно пошкоджений корозією. Він має двосічне лезо, яке закінчувалося гострим вістрям і прямокутне в перерізі черешкове руків'я, що плавно звужується до шайбоподібного навершя (рис. 2: 1). Нижня частина клинка завдовжки близько 25 см була знайдена на відстані більше десяти метрів від місця поховання. Вона лежала в положенні *in situ* у верхньому шарі легкогумусованого суглинку на глибині 0,2 м від сучасної поверхні й мала ритуально зігнуте вістря (рис. 2: 1a). Загальна довжина меча становить близько 100 см; ширина леза — 4,1—3,3 см, величина руків'я — 19,3 x 1,7—0,8 см, розміри навершя — 1,6 x 1,4 см. За параметрами й виглядом описаний екземпляр подібний до знахідки з по-

ховання 7 могильника Карів-I (Онищук 2020, с. 149), хоча й відрізняється значно більшою величиною руків'я. Згідно з типологією М. Біборського, меч із Речичан може належати до другого або третього варіантів VI типу двосічної клинкової зброї з довгим руків'ям. Хронологія такої зброї визначається періодами B2—C1b (Biborski 1994, s. 76-78).

Від піхов уцілили сильно кородовані фрагменти залізної скоби для підвішування (рис. 2: 2) і бутероль коробчастого типу (рис. 2: 3) з такого ж металу. Від останньої збереглася лише одна половинка у вигляді суцільної пластини місяцеподібної форми.

Залізні наконечники дротиків мають короткі та круглі в поперечному перерізі втулки і непропорційно видовжені вузькі пера верболісної форми із слабо помітним повздовжнім ребром (рис. 2: 5—6). Вони ритуально зігнуті: перший — в чотири рази, другий — закручений у кільце. В одній із втулок збереглися залишки цвяха для фіксації на деревку. Приблизні розміри наконечників становлять: 1) загальна величина — 24 см, довжина пера — 20 см, втулки — 4 см, найбільша ширина вістря — 3 см, діаметр втулки — 1,8 см; 2) загальна величина — 25 см, довжина пера — 22 см, втулки — 3 см, найбільша ширина вістря — 4 см, діаметр втулки — 2 см.

Предмети захисного спорядження представлені умбоном і ручкою щита. Від першого вціліла лише верхня конічна частина корпусу (рис. 2: 7). Діаметр уцілілої частини умбона становить 10,8 см, висота конуса 5,5 см. Шип навмисно відламаний. Він стиржнеподібної форми з легким розширенням на кінці (рис. 2: 7a). Довжина премога становить 8,1 см, товщина — 1,1 см.

Ручка для утримування щита має легко випукле плоске руків'я, переходи якого у ширші поля оформлені у вигляді прямокутних виступів. Пластинчасті поля квадратні, з півкруглими вирізами на краях. Як і всі інші предмети озброєння, знахідка має ознаки спеціального пошкодження (рис. 2: 8). Її приблизні розміри становлять: загальна довжина — 22 см, довжина руків'я — 10 см, ширина — 3 см, величина полів — 5 x 6 см.

На відміну від решти поховального інвентарю, поверхня зброї (за винятком кінчика шипа умбона) не має слідів окалини, ймовірно, через недостатню температуру нагрівання. Це свідчить, що вона могла лежати не біля тіла помер-

<sup>5</sup> Дослідження провела експедиція КЗ ЛОР «Історико-краєзнавчий музей» і Львівського національного університету імені І. Франка (далі – ЛНУ ім. І. Франка) під керівництвом автора статті.

<sup>6</sup> Матеріали зберігаються у фондах КЗ ЛОР «Історико-краєзнавчий музей».

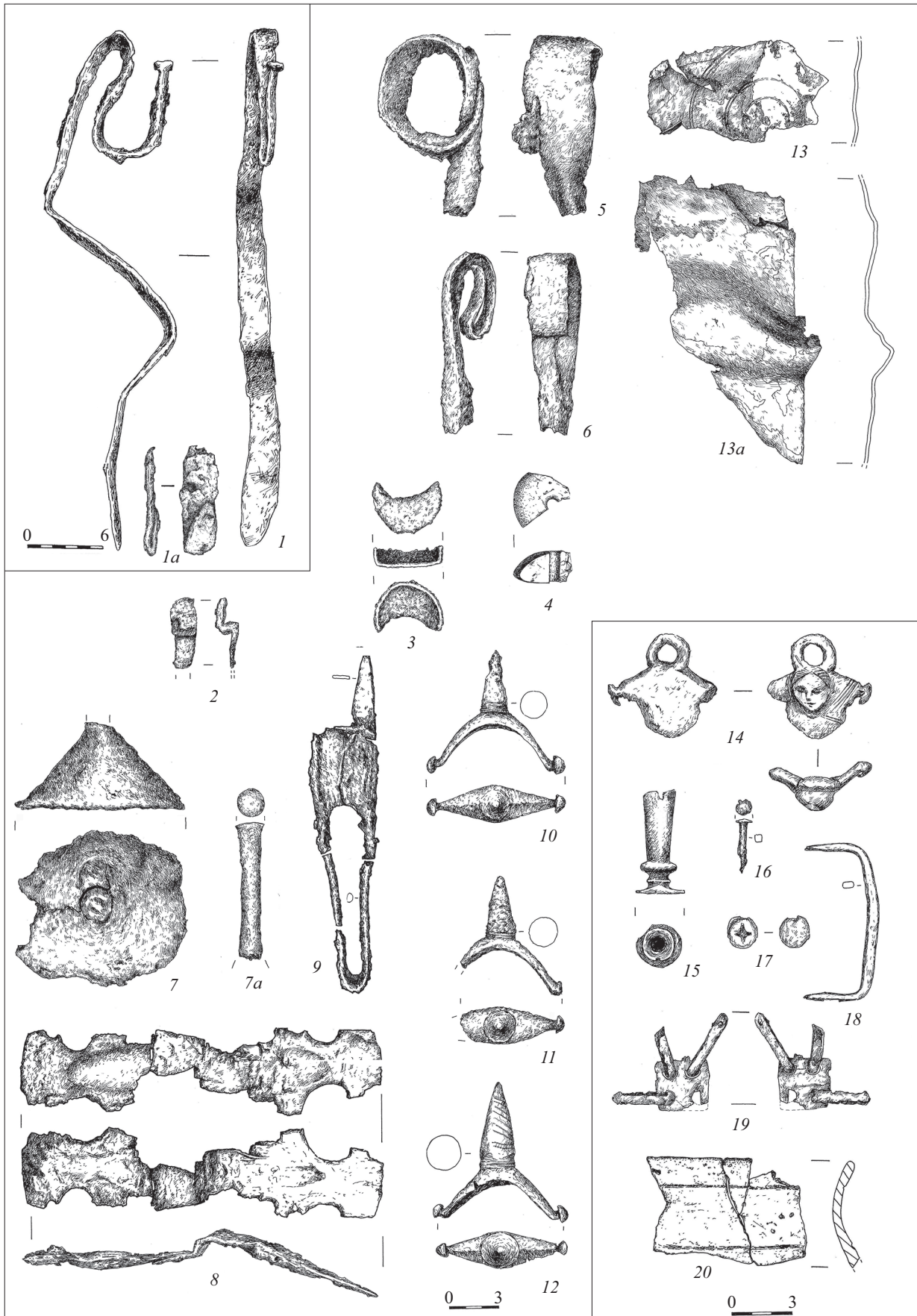


Рис. 2. Речичани. Матеріали з кремаційного поховання (рис. Г. Башти)  
 Fig. 2. Rechychany. Materials from the cremation grave (drawing by H. Bashta)

лого, а перебувати десь на краю або поруч поховального вогнища.

До спорядження вершника належать шпори. У комплексі пам'ятки їх знайдено три одиниці: дві виготовлені із заліза, третя — біметалева, оскільки має бронзові дужки й залізний шип. Перші дві однакові за формою. Вони мають вузькі, опуклі, легко вигнуті плічка з напівсферичними гудзками на кінцях і довгий масивний конічний шип, орнаментований в основі чотирма валиками (рис. 2: 10—12). Третя шпора відрізняється наявністю масивнішого шипа. Він орнаментований вісьмома горизонтальними прямими заглибленими лініями-пазами, частина з яких неакуратно скошена під кутом (рис. 2: 12). Правдоподібно, що вони були зроблені з декоративною метою. Наприклад, там міг знаходитися дріт із кольорового металу (міді, срібла, золота), який сплавився від високої температури поховального вогнища, оскільки на поверхні шпори присутні сліди сильного термічного впливу. Особливістю цієї знахідки є її біметалічна конструкція: залізний шип кріпився (імовірно, був припаяний) до бронзового корпусу в спеціальному «гнізді». Загальна величина шпори становить 7,4 x 7,8 см, висота шипа — 5,3 см, діаметр його в основі — 2,0 см, ширина плічок 0,7—2,4 см, діаметри гудзків — 0,9 см.

Усі три шпори належать до типу Ginalski E-6. Така форма характерна для пізньої фази ранньоримської доби і була поширена в період B2/C1—C1a (Ginalski 1991, s. 63; рис. 11: 22). Територіально найближчі аналогії до описаних предметів відомі з комплексу поховання 1 Карівського могильника (Онищук 2018, с. 165, табл. VIII: 6—7).

У комплексі речових знахідок увагу привертає деталь кінського верхнього спорядження. Вона виготовлена з бронзової пластинки квадратної форми з чотирма півкруглими отворами на краях. У трьох із них збереглися затискачі (фіксатори) ременів, кінці яких були скріплені заклепками (рис. 2: 19). Виходячи з форми й функції виробу, вважаємо його розподільником ременів кінської зброї для верхньої їзди. Величина предмета становить 2,1 x 2,6 см, товщина — 0,2 см. Довжина затискачів — 3,6 см, ширина — 0,5 см.

Такі знахідки не характерні для поховальних пам'яток пшеворської культури. Натомість елементи кінської зброї часто трапляються в комплексах, де поруч із людськими

останками наявні кінські захоронення (у культурах Доллькайм-Коврово, богачевської, сарматської та ін.). Подібний за розмірами речовий розподільник круглої форми походить із могили 1 Карівського могильника, у якій лежали рештки черепа коня (Онищук 2018, фото 68: 3).

На особливу увагу заслуговують залишки бронзової сітули, кінцевик рогу і фрагмент фібули-сюгами. Від першої збереглися сильно понижені й оплавлені фрагменти дна, стінки, а також один атташ у вигляді жіночої личини (рис. 2: 13-14; 3: 1). На жаль, реконструювати загальний вигляд посудини неможливо. Натомість атташ за своїм виглядом близький до кронштейнів сітули з поховання 2 Карівського могильника (Онищук 2018, с. 176-177, табл. XI: 2; Onyshchuk 2019, s. 369-370, рис. 5). Це дозволяє припустити, що бронзове відро з Речичан мало подібну форму: високу вертикальну шийку, добре виділене ребро в районі переходу в тулуб, помітне звуження останнього у приденцевій частині, плоске дно на ніжках. За класифікацією Х. Ю. Еггерса, воно належить до типу Eggers-28 (Eggers 1951, Taf. 4: 28).

Кінцевик рогу складається з круглої основи-підставки, невисокої ніжки з гострим ребром на середині висоти і гранчастого, плавно розширеного вгору корпусу. Ніжка та корпус розділені масивним округлим диском (рис. 2: 15; 3: 2). За типологією Я. Анджейовського, він близький до групи C.5 (Andrzejowski 1991, s. 21-22, рис. 3: c—d). Подібний кінцевик походить із «князівського» поховання 4 могильника Зглічин-Пободзи (Zgliczyn Pobodzy) у Мазовецькому воєводстві в Польщі (Schuster 2016, S. 124: Abb. 4: 7, 128; Szela 2018, s. 138, рис. 9: 11).

Оригінальною знахідкою для досліджуваної території є фрагмент бронзової підковоподібної фібули-сюльгами. Від неї зберігся лише щиток дисковидної форми діаметром близько 1,6 см і товщиною 0,4 см. Поверхня сильно оплавлена, частково деформована. Лицева сторона оздоблена малюнком у вигляді вдавненої в основу ромбічної фігури з видовженими кутами (рис. 2: 17; 3: 3). Серед великої кількості підковоподібних фібул з емаллю аналогій із подібним ромбічним орнаментом на щитках відомо не так вже й багато. Вони походять із пам'яток Румшішкес (Rumšiškės) і Саргенай (Sargėnai) у Литві (Michelbertas 2016, p. 83-84), Барглув-Дворни (Bargłów Dworny) в Польщі (Bitner-Wróblewska, Stawiarska 2009, s. 334),

Бедражій-Ной (Bădragii Noi) у Молдові (Grosu 1995, fig. 3: 4), Букрин-II (Гороховський 1982, с. 26, рис. 6: 7), Дивізія (Субботин, Дзиговский 1990, с. 4; рис. 3: 4) в Україні.

За типологією Е. Л. Гороховського, підково-подібні фібули-сюльгами із зображеннями ромба належать до Дніпро-Німано-Мазурської серії й датуються другою половиною II — серединою III ст. (фаза А-Б). Однак знахідки на могильнику Карів-I двох щитків (один прикрашений подібним ромбічним орнаментом) від двох фібул із фази А (Онищук 2018, фото 51:13; 2022, рис. 3:10) можуть бути хронологічним індикатором також і для поховання в Речичанах.

На основі знайдених матеріалів поховання у Речичанах може датуватися другою половиною II ст. н. е. (фазою В2/С1). Наявність предметів озброєння й спорядження вершника свідчать, що в могилі перебували кремовані останки особи чоловічої статі, яка належала до стану воїнів. Наявність нехарактерних для пшеворських поховальних комплексів матеріалів, зокрема бронзової сітули, рогу для пиття, фібули-сюльгами і особливо розподільника ременів від кінської зброї для верхової їзди, споріднює пам'ятку з полікультурним могильником Карів-I у Західному Побужжі.

**2. Словіта, Львівський р-н, Львівська обл.** (85 км на південний схід від Карова). Поховання кремаційного типу виявлене на північно-західній околиці села, на полях між Словітою і Мазівим<sup>7</sup> (Онищук 2021, с. 5-7). Збереглося в поганому стані через порушення під час сільськогосподарських робіт. Частково перемішане оранкою скупчення людських кремованих кісток виявлено на глибині 0,2 м. Сильно перепалені й потріскані від високої температури (близько 1000° С) поховального вогнища останки були очищені від продуктів горіння і закопані в неглибоку яму на рівні материка. Імовірно, могила була пограбована ще й «чорними копачами», оскільки з речей поховального інвентарю в ній було знайдено лише половину великої «намистини» білого кольору, виготовленої з твердого скрем'янілого мергелю<sup>8</sup>.

Предмет овальної в перерізі форми, з отвором посередині. Поверхня гладка, добре відполірована, із тріщинами від перебування у вогні (рис. 4: 4). Розміри знахідки становлять: за-

гальний діаметр — 2,5 см, товщина — 1,4 см, діаметр отвору — 0,5—0,6 см.

Подібні «намистини» присутні в комплексах священних болотних місць і поховальних пам'яток зі зброєю переважно на території Північної та Центральної Європи: Беекегаад, Нідам (Данія); Екен, Снартемо (Норвегія), Базель-Кляйнгюнінген (Швейцарія), Альтенердінг, Бордесгольм, Торсберг Мор (Німеччина), Таурапіліс (Литва), Якушовіце, Прушево, Жернікі Вельке (Польща), Блущина (Чехія) та ін. (Rau 2010, S. 35-41). Відомі вони також у пшеворській культурі пізньоримського часу на території України (Онищук 2018, с. 135; рис. 13). Їх виготовляли зі скрем'янілого мергелю, скла, бурштину, гірського кришталю, халцедону та інших матеріалів.

Такі предмети трапляються в могилах воїнів і здебільшого розташовані біля мечів (можливо, кріпилися до піхов). Функціональне призначення «намистин» залишається дискусійним (Rau 2010, S. 380-384). На нашу думку, найпереконливішим є припущення про використання їх як амулетів, що, подібно до згаданих у скандинавських сагах «каменів життя», мали б магічно посилювати ефективність меча в бою (Werner 1956, S. 35) або заліковувати отримані рани (Oakeshott 1960, p. 104). Незважаючи на відсутність іншого поховального інвентарю, який міг бути забраний внаслідок пограбування могили «чорними копачами», ця знахідка дозволяє визначити належність померлого до чоловічої статі та воїнського суспільного стану.

У комплексі кремаційного поховання виявлено окреме скупчення шести кінських зубів. Припускаємо, що більшість із них була знищена або вилучена за межі захоронення внаслідок оранки. Незважаючи на це, кілька зубів зберегли *in situ* положення, чітко вказуючи місце свого первісного розташування. Ця знахідка дає підстави стверджувати наявність у могилі черепної коробки коня. Виходячи з цього, пам'ятку можна віднести до групи воїнських захоронень із кінми західнобалтського походження, подібно до поховання 1 могильника в Карові (Onyshchuk 2019, s. 361; Онищук 2020, с. 159-160).

**3. Чішки, Буський р-н, Львівська обл.** (92 км на південний схід від Карова). Випадкова знахідка трьох римських бронзових дзвіночків типу *tintinnabula*, які могли належати

<sup>7</sup> Пам'ятку досліджувала експедиція КЗ ЛОР «Історико-краєзнавчий музей» під керівництвом автора статті.

<sup>8</sup> Зберігається у фондах КЗ ЛОР «Історико-краєзнавчий музей».



*Рис. 3.* Речичани. Бронзовий антропоморфний атташ сітули, кінцевик ритона і щиток фібули-сьюльгами (фото автора)  
*Fig. 3.* Rechychany. Bronze anthropomorphic handle of the situla, terminal of the rhyton and the shield of the fibula-syulgama (author's photo)

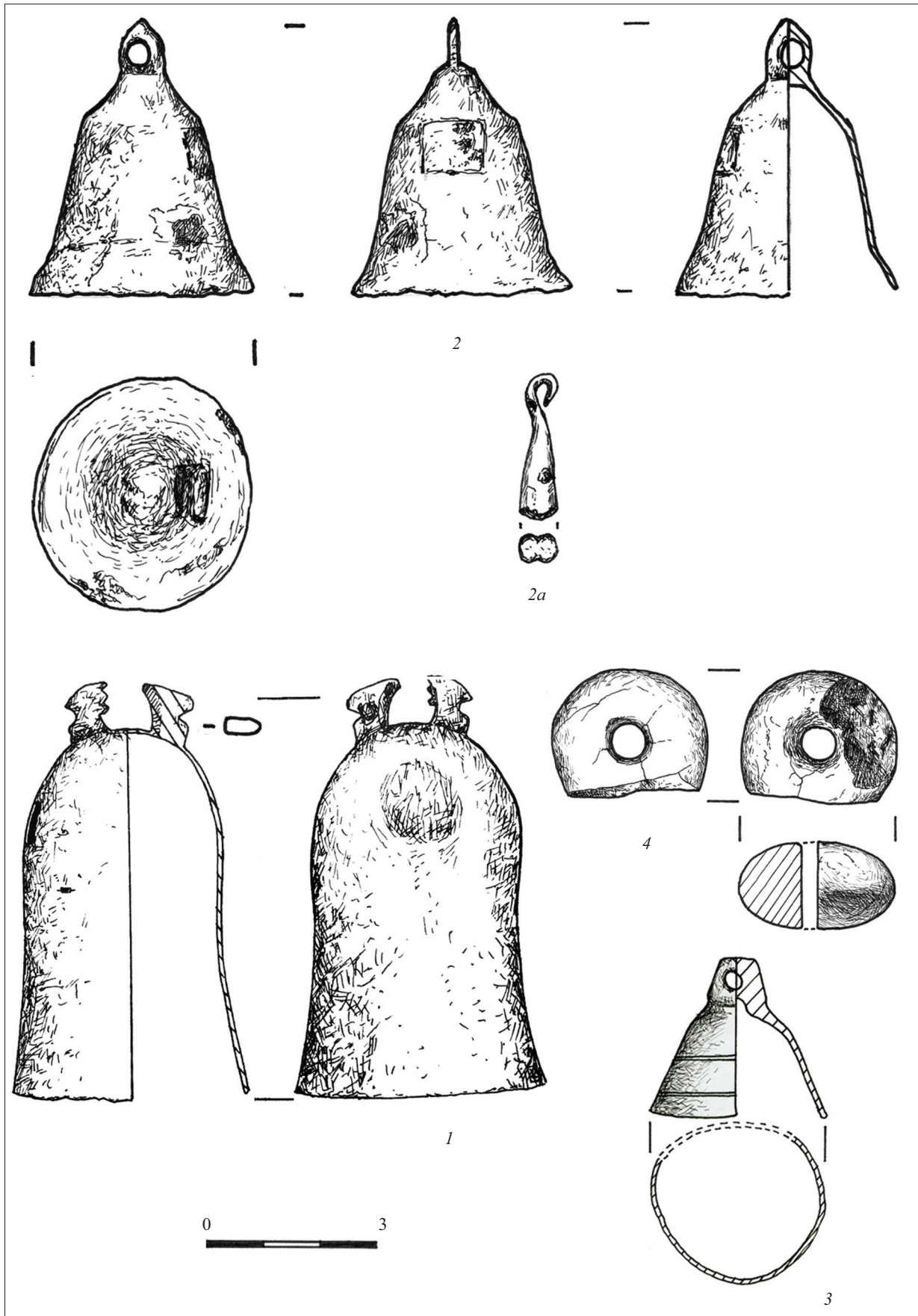


Рис. 4. Бронзові дзвоники-*tintinnabuli* з Чишок (1-3) і «мечова намистина» зі Словіти (4) (рис. Г. Башти)  
 Fig. 4. Bronze bells-*tintinnabuli* from Chishky and «sword bead» from Slovita (4) (drawing by H. Bashta)

до кінського спорядження (рис. 4: 1-3)<sup>9</sup>. Предмети виявлені на північно-західній околиці села, на рівнинній, колись заболоченій ділянці біля старого цвинтаря. У давні часи ця територія могла використовуватися для випасу худоби, зокрема коней.

Перший дзвіночок циліндричної форми. Купол плавно заокруглений із гранчастим вушком, розірваним посередині. Нижня частина корпусу легко звужена в талії з подальшим розширенням в усті, язичок відсутній (рис. 4: 1). Загальна висота дзвоника становить 7,7 см, із яких на корпус припадає 6,7 см і вушко — 1 см. Діаметр — від 3,6 см у верхній частині, до 4,3 см — в нижній. За класифікацією Б. М. Помбергер, він належить до другого типу римських дзвоників, поширених на території Центральної Європи (Pomberger 2018, p. 10, fig. 9). Аналогічної форми знахідка, тільки дещо більших розмірів, походить із «князівського» поховання 2 Карівського могильника (Онищук 2018, с. 147, фото 56; 475, табл. IX: 6).

Другий дзвіночок менших розмірів, має конусоподібну форму і належить до сьомого типу (Pomberger 2018, p. 11, fig. 10). Вушко легко видовжене, гранчасте, з трикутною вершиною. Устя розширене, прикрашене із зовнішньої сторони прямою заглибленою лінією. Корпус зі слідами ремонту у вигляді припаяної невеличкої пластинки квадратної форми (рис. 4: 2). Загальна висота дзвоника становить 4,5 см, із яких на вушко припадає 1,1 см, діаметр устя — 3,4—3,8 см. Язичок бронзовий, другого типу (Pomberger 2018, p. 13, fig. 13). Має вигляд прямокутної в перерізі, частково сплюсненої пірамідки з гачком у верхній частині (рис. 4: 2а). Його висота становить 2,6 см, розміри нижньої частини — 0,5 x 0,6 см.

Третя знахідка найменша, пошкоджена (виламана) з одного боку. Вона також конусоподібної форми, проте відрізняється від другого екземпляру більшою приземкуватістю корпусу. Вушко гранчасте, трапецієподібне. У куполі є невеличкий отвір для закріплення язичка, якого знайти не вдалося. Устя легко розширене. Поверхня дзвіночка прикрашена двома спареними горизонтальними лініями, розташованими на певній відстані одна від одної (рис. 4: 3). Його загальна висота становить 2,9 см, із яких на вушко припадає 0,9 см, діаметр устя —

3,2 см. За формою описаний екземпляр посідає проміжну позицію між п'ятим і сьомим типами (Pomberger 2018, p. 11, fig. 10).

Датувати описані знахідки складно через відсутність археологічного контексту. Такі предмети використовували носії багатьох культур у період римського часу; вони мають широку хронологію. На думку Б. М. Помбергер, на території Центральної Європи *tintinnabuli* поширилися від римлян починаючи з I ст. н. е. (Pomberger 2018, p. 1). В. Новаковський вважав, що у варварському світі дзвіночками вже користувалися від початку нашої ери і широко їх застосовували аж до другої половини V ст. н. е. (Nowakowski 1988, S. 71).

**4. Рихтичі, Дрогобицький р-н, Львівська обл.** (110 км на південь від Карова). Знахідка декоративних деталей кінського спорядження для верхової їзди. Виявлено в лісі, на терасоподібній вершині пагорба. До складу комплексу входили ажурна пластинчаста накладка на ремінь сідла, бронзова рамка квадратної форми з фігурними тризубцевими виступами по кутах, кругла трикомпонентна прикраса — фалера, дві еліпсоподібні нашивки і фрагмент бронзової пряжки з уламком язичка (рис. 5)<sup>10</sup>.

Ажурна накладка має прямокутну форму й виготовлена з тонкої срібної фольги товщиною близько 0,1 мм із вирізаним зображенням чотирипелюсткової квітки в центральній частині та рядами півовалів і ромбів на полях (рис. 5: 4). Її розміри становлять 6,7 x 4,2 см. Зовнішня сторона гладка, внутрішня — із залишками якоїсь субстанції сірого кольору (припою?), за допомогою якої прикраса могла кріпитися до бронзової основи. Виріб близький до срібних ажурних накладок зі скупчення № 190/142 (SARK) жертвовного болотного місцезнаходження Іллеруп Адаль (Illerup Ådal) у Данії (Carnap-Bornheim, Illkær 1996, Bd. 7, Taf. 231), багатого поховання 22 у Віташевіцах (Witaszewice) у Центральній Польщі (Tyszler 2019, s. 42, рис. 5: 2) й кургану 16 у станиці Казанській на Кубані (Шаров 2013, с. 141, рис. 13). Його бічні поля з півовальними й ромбічними вирізами аналогічні до частини ажурної пластинки з об'єкту 15/2008 могильника германської еліти Зоходор (Zohor) у Словаччині, датованої кінцем II — початком III ст. н. е. (Elschek, Rajtar, Varsik 2011, s. 141-142, obr. 11: 2).

<sup>9</sup> Матеріали зберігаються у фондах КЗ ЛОР «Історико-краєзнавчий музей».

<sup>10</sup> Матеріали передано на зберігання у фонди археологічного музею ЛНУ ім. І. Франка.

Бронзова рамка має один пошкоджений край. У внутрішній кутах наявні чотири декоративні елементи у вигляді фігур із трьома маленькими зубцями. Величина знахідки становить 4,0 x 3,4 см. На поверхні є чотири наскрізні отвори діаметром 2 мм (рис. 10: 6), за допомогою яких рамка закріплювалася на сидельних чи вуздечкових ремнях. Очевидно, що виріб використовувався як основа для фіксації срібної накладки, подібної до вищеописаної, тільки менших розмірів (рис. 5: 6).

Цікавою знахідкою є частини гарнітуру у вигляді фалери і двох еліпсоподібних пластинок. Перший предмет виготовлений зі срібла і складається з трьох компонентів. Його основою є кругла бляха діаметром 6,5 см, поверхня якої розділена на три круги. Їхні поля заповнені витиснутими назовні рядами косих рисок (зовнішнє й середнє) та кілець-розеток (внутрішнє). Краї бляхи були припаяні до кільця, виготовленого з товстого бронзового дроту й обтягнутого тонкою срібною бляхою з гофрованим валикоподібним карбуванням. У центрі прикраси розташований срібний цвяшок із круглою голівкою діаметром 1,5 см і висотою 1,7 см, прикрашеною хрестоподібним орнаментом. Очевидно, що з його допомогою фалера кріпилася до ременів упряжі (рис. 5: 1). Загальна величина прикраси становить 7 см. Точні аналогії до знахідки нам невідомі, однак за формою і особливо за наявністю гофрованого кільця вона подібна до круглої накладки з кургану 16 станиці Казанської на Кубані (Sharov 2017, fig. 4, 7: 5).

Дві декоративні пластинки мають краплеподібну форму і складаються з двох компонентів: мідних платівок, які виконували роль основ-арматур, і срібних накладок (рис. 5: 2—3). Розміри знахідок становлять: мідні платівки — 3,4 x 1,8 см, срібні накладки — 4,0 x 2,2 см. На перших наявні круглі отвори діаметром 3 мм для фіксації прикраси на шкіряній збруї. Подібні знахідки відомі як з болотного депозиту Іллеруп Адаль (Carnap-Bornheim, Illkér 1996, Taf. 233: ABEW-ABLF), так і могильника в станиці Казанській (Sharov 2017: fig. 4, 7: 5).

Фрагмент бронзової пряжки малоінформативний для реконструкції її вигляду. Вона виготовлена ливарним способом, рамочного типу, видовжено-прямокутної форми. Довжина збереженої сторони становить 1,8 см, товщина — 3 x 3 мм. Одна з довгих сторін корпусу в цен-

тральній частині має спеціальне потоншення для фіксації язичка (рис. 5: 7).

Проведені експедицією ЛНУ ім. І. Франка розвідкові дослідження не виявили на місці знахідки ані слідів культурного шару, ані ознак поховальної пам'ятки. Згідно з наданою інформацією, усі речі лежали одним скупченням на глибині 0,4—0,5 м у невеличкій ямці розміром не більше 0,5 x 0,5 м. Їх невелика кількість ставить під сумнів скарбовий характер знахідки. Натомість наявність у комплексі лише частини декоративних елементів кінського спорядження, а також навмисне пошкодження деяких із них може свідчити про культовий характер об'єкту. Припускаємо, що предмети могли бути закопані з жертвовною ціллю для вмилоствлення богів. Такі речові вотиви відомі не тільки на півночі Європи, де вони представлені у священних болотних комплексах (Іллеруп (Illerup Ådal), Торсберг (Thorsberg Moor), Нідам (Nydam Mose) та ін.), але також у її центральних регіонах. Зокрема, по жертви у вигляді окремих предметів кінського верхового спорядження виявлені в таких місцевостях, як Каменьчик (Kamieńczyk) у Східній Польщі (Wilbers-Rost 1994, S. 189), Борінка (Borinka) у Південно-Західній Словаччині (Bazovský et al. 2020), Мюдрінг (Mödring) (Friesinger, Tuzar, Pollak 2000—2001) і Буکلірен Вельт/Східна Штирія (Buckligen Welt/Oststeiermark) (Guštin 2019, S. 488, Abb. 1) у Нижній Австрії та ін. Наприклад, майже повністю збережена вуздечка з ланцюговими поводами типу Vimose з Каменьчика Мазовецького воєводства була знайдена в р. Західний Буг і, на думку Б. Контного, могла туди потрапити внаслідок ритуальних дій (Kontny 2019, s. 87-88). Предмети з Борінки Малацького округу виявлені в гірській місцевості на пологому схилі високого пагорба. До комплексу входила вуздечка з поводами Vimose та окремі деталі кінської верхової упряжі з елементами оздоблювальної гарнітури. З-поміж останньої привертає увагу фрагмент бронзової квадратної рамки (Bazovský et al. 2020, Abb. 5: 2), яка, подібно до вищеописаної з Рихтич, виконувала роль арматури для кріплення декоративної накладки зі срібної фольги (Bazovský et al. 2020, S. 258). Автори статті вважають, що предмети були закопані з ритуальною метою на давньому шляху і можуть бути синхронними з римською станцією у м. Ступава з періоду Маркоманських війн (Bazovský et al.



Рис. 5. Рихтичі. Декоративні елементи кінського спорядження (фото автора)  
 Fig. 5. Rykhtychi. Decorative elements of horse harness (author's photo)

2020, S. 262). Добре збережені кінські вуздечки в Мюдрінг і Букліген Вельт/Східна Штирія були заховані з цією ж метою у щілинах скель (Guštin 2019, S. 489, 492).

До групи вищеописаних пам'яток можна додати низку випадкових знахідок на території Львівської області, місцезнаходження яких на даний час невідоме: в околицях м. Жовква — бронзовий вісімкоподібний сегмент поводів кінської вуздечки типу Vimose-1 (група Z 4g), за класифікацією С. Вільберс-Рост (Wilbers-Rost 1994, S. 46–49, Beil. 1, Z. 4g.); у с. Тоболів Червоноградського р-ну — набір бронзових декоративних предметів кінської зброї для верхової їзди; на території Львівської обл. (можливо у с. Стінка Золочівського р-ну) — великий комплекс матеріалів, до якого входили залізна кольчуга та різноманітні предмети парадного вуздечкового й сідельного гарнітура, зокрема деталі вуздечки з поводами типу Vimose-1. Усі вони нехарактерні для комплексів місцевих археологічних культур і на підставі численних аналогій можуть датуватися другою половиною II ст. н. е.

Отже, на сьогодні, крім могильника Карів-I, території Західного Побужжя і Верхнього Подністров'я, відомо ще чотири пункти знахідок матеріалів, які можна пов'язати з населенням «карівської групи».

\*\*\*

На цьому етапі дослідження культурну належність пам'яток «карівської групи», як і причини появи її людності на досліджуваній території, встановити важко. Загальні поховальні риси (безкурганний і тілопальний тип захоронень, наявність у могилах залишків поховального вогнища, ритуально пошкодженої зброї, елементів спорядження вершників (шпори), чорнолощеної кераміки з різким профілюванням тулуба на ділянці плічок і денцем на високій підставці та ін.) засвідчують домінування у ній пшеворських традицій. Однак присутність у деяких могилах залишків кінських черепів (Карів-I, поховання 1; Словіта), а також окремих елементів костюма (широких кінцевиків поясів із трикутними вирізами, пряжок із виделкоподібним язичком, фібул Almgren-125 і 130 з трубчастим пружинним апаратом, шпильок із профільованими голівками тощо) вказують на західно-балтські культурні впливи. Виявлення в похованні 2 Карівського могильника бронзового казана з антропоморфними атташами з *nodus*

*suebicus* (Onyshchuk 2019, s. 368, rys. 4), наявність значної кількості престижних римських імпортованих виробів (Онищук 2017, с. 265-274), листоподібних втульчастих наконечників стріл (Rybova 1970, Taf. VII: 6; XXIV: 1—6; Droberjar, Peška 1994, S. 283, 288-289, 292-296; Jílek, Horník 2017, s. 72-76), фібул паннонського типу, елементів верхового кінського спорядження з ажурними ремінними накладками й бронзовими поводками типу Vimose-1, за Н. Лау (Lau 2018, S. 345-346, Abb. 2), та інших предметів дунайського походження свідчить про наявність у ній південногерманського (свейського) етнічного компонента, що проживав на прилімесних територіях. Описані вище два «венедські» горщики з косими насічками на вінцях із поховань 1 і 7 Карівського могильника, можливо, представляють місцеве населення — носіїв постзарубинецьких культурних традицій.

Наявність достатньої кількості датувальних матеріалів (фібули, шпори, кінцевики рогів для пиття, амфори, скляний і бронзовий посуд тощо), більшість із яких походить із закритих комплексів Карівського могильника, дозволяють визначати хронологію пам'яток «карівської групи» останньою чвертю II ст. н. е., або фазою B2/C1 за центральноєвропейською періодизацією.

Отже, вивчення поховальної обрядовості та знайдених матеріалів дає підстави вважати, що людність, яка залишила описані пам'ятки, належала до «класичної» пшеворської культури, оскільки частина присутніх тут обрядових елементів не характерна для її похоронних традицій. Не маємо підстав також поєднувати її з готами, гепідами чи іншими племенами вельбарського культурного кола пізньоримського часу.

Появу населення, яке залишило могильник у Карові та пам'ятки «карівської групи», ми пов'язуємо з Маркоманськими війнами (166—180 рр.) на Середньому Дунаї (Онищук 2019, с. 181-182; Onyshchuk 2019, s. 372-374; Онищук 2020, с. 166-167). Існування в цей час двох полярних світів: з одного боку, молодих варварських еліт на чолі добре організованих військових дружин і багатої, але вже політично ослабленої Римської імперії — з іншого, провокувало неминучий військовий конфлікт (Carnap-Bornheim 2015, s. 191). Відомо, що в ньому брали участь різні етнічні групи з території європейського Барбарі-

куму, зокрема північні племена лангобардів, хавків та ін. (Dobiáš 1964, s. 243-264; Коловская 2000, с. 106). Без сумніву, у цих подіях також була задіяна й частина племен пшеворської культури, які оселились на землях сучасної Моравії у Чехії, Нижньої Австрії та Південно-Західної Словаччини ще в кінці латенського часу і перебували під сильним провінційно-римським культурним впливом (Droberjar 2019, s. 251-290).

Свого часу Є. Колендо на підставі аналізу праць Корнелія Тацита «Германія», Клавдія Птолемея «Географія» і Діона Кассія «Римська історія», а також археологічних матеріалів, висловив думку, що в період Маркоманських війн на землях українського Закарпаття, Східної Словаччини і Північно-Східної Угорщини проживали свєбські германські племена *Buri*, які належали до лугійського племінного союзу («*Lougoi hoi Vouroi*» — «*Lugi Buri*») (Kolendo 1999, s. 217-321). Автор припустив, що саме бури, як активні учасники Дакійських і Маркоманських війн, залучили до військової коаліції своїх північних союзників — племена лугіїв (Kolendo 1999, s. 229) — носіїв пшеворської культури. Згідно з відомостями Діона Кассія, бури виступали то спільниками, то ворогами римлян. Автор «*Historia Romana*» зазначає, що під час війни вони не раз посилали посольство до імператора Коммода з проханням укласти мир. Знаючи військову силу цього племені, римляни запідозрили, що бури не хотіли миру, а лише тимчасового перемир'я, аби краще підготуватися для подальшої боротьби. Однак після поразки варварської коаліції, «коли вони були виснажені, він [Коммод. — Я. О.] уклав з ними мирний договір, взявши заручників і повернувши безліч полонених, які були взяті бурами... Решту він змусив дати клятву, що вони ніколи не будуть ні селитися, ні пасти худобу на тій частині своєї землі, яка знаходиться на відстані ближче сорока стадіїв від Дакії» (Cass. Dio, Hist. Rom. LXXII. 3, с. 188).

Гіпотезу Є. Коленди про локалізацію бурських племен в районі східних витоків р. Вісли (у басейні р. Сян), як і їхню належність до Лугійського союзу, піддав критиці М. Олендзкі (Oleđzki 2017). Услід за К. Пієтою (Pieta 1994, S. 255-256) він вважає, що, згідно з історичними джерелами, бури мали б проживати на східній периферії маркомано-квядського культурного кола, заселяючи райони

між р. Іпель на заході, горами Матра і Букове (Бюкк) на півдні та р. Бодвою на сході (Oleđzki 2017, p. 190).

Не вдаючись у дискусію, зауважимо, що припущення Є. Коленди про існування буро-лугійського союзу в Карпатському регіоні певною мірою може пояснити причину появи на території Верхнього Подністер'я та Західного Побужжя поліетнічної людності «карівської групи». Знесилені у війнах із римлянами, племена бурів могли покинути прилімесні райони Середнього Подунав'я і переселитися на віддалені від римського політичного впливу землі своїх союзників по коаліції — носіїв пшеворської культури.

Як уже було зазначено, в основі карівської групи лежать пшеворській традиції з помітними культурними впливами південних германців свєбського походження. Прикладом останнього є бронзовий казан із *nodus suebicus* із багаті могили 2 Карівського могильника. На нашу думку, його власник належав до правлячої верхівки котрогось із прилімесних германських племен. На відміну від аналогічних знахідок із Мушова й Чарнувка, де такий посуд належав до групи поховальних дарів, у Карові казан було використано для захоронення спалених останків господаря. Як відомо, поховальна урна в кремаційній обрядовості давніх народів відігравала роль закритого сакрального простору (своєрідного «дому померлого»), у якому перебували залишки тіла покійника (Niewęłowski 1981, s. 120, 128). Для захисту від злих сил під час покладення останків виконувались спеціальні обряди, а на урни з апотропеїчною метою наносили захисні знаки у вигляді різноманітних геометричних символів: свастик, хрестів, кіл та інших солярних знаків (Bugaj 1999, s. 224-225).

Отже, використання у похованні 2 Карівського могильника бронзового казана як урни свідчить, що він не був трофеєм, відібраним у супротивника, а предметом особливого значення, тісно пов'язаним із життям та діяльністю померлого. Це міг бути подарунок римської адміністрації очільнику котрогось із дунайських свєбських племен (можливо, бурських) за виконання певних зобов'язань чи обов'язків перед Римською імперією. Такі речі підкреслювали статус їхнього власника як союзника імператора і друга римського народу — «*rex sociusque et amicus populi Romani*».

Середньодунайське походження населення «карівської групи» підтверджують також знахідки на її пам'ятках елементів верхового кінського спорядження, зокрема вуздечок із поводками типу Vimose-1. У фазі B2/C1 їх концентрація спостерігається на території Самбійського півострова та в Центральній Європі. Б. Кулл припускала, що в Карпатському регіоні такі вуздечки поширилися наприкінці II ст. н. е. в результаті Маркоманських і Сарматських війн (Kull 1996, S. 432). На думку Н. Лау, їх використовували загони германських вершників під час Макоманських війн. Після закінчення останніх у період C1b групи цих воїнів або їхні нащадки були задіяні у військових конфліктах на півночі Європи, внаслідок чого принесена зброя, спорядження й кінська зброя потрапили в священні озера германців (Lau 2014, S. 48). Про можливість поширення на землях сучасної України кінської упряжі типу Vimose з Середнього Подунав'я може свідчити також знахідка на поселенні Галіш Ловачка біля с. Клячаново Закарпатської обл. аналогічного бронзового ланцюга довжиною 25 см. Посилаючись на працю Я. Філіпа (Filip 1956, s. 169-174), у якій такого типу екземпляри взагалі не згадуються, В. І. Бідзіля помилково вважав його кельтським поясним ланцюжком (Бідзіля 1964, с. 123, табл. VII: 6).

Підстав для того, щоб покинути неспокойні райони Середнього Подунав'я після поразки у Маркоманських війнах для бурів, маркоманів, квадів та їхніх союзників (пшеворців-лугіїв, вандалів, західно-балтських племен, сарматів-язигів та ін.), було предостатньо. Наприклад, Діон Кассій писав, що у 179—180 рр. римляни розмістили на землях маркоманів і квадів двадцятитисячний військовий гарнізон з укріпленнями і не дозволяли займатися ані тваринництвом, ані обробляти землю. Не бажаючи надалі терпіти важке становище, квади вирішили усім народом залишити свою країну і переміститися в землі семнонів. „*Антонін* [імператор Марк Аврелій

Антонін. — Я. О.], *передбачивши їхній намір, перекинув дороги і перешкодив цьому...*“ (Cass. Dio, Hist. Rom. LXXI. 20, с. 181). Зазначений факт підтверджує спроби прилімесних племен переселитися в глибину варварських територій, туди, де римляни не мали свого політичного впливу. Серед інших такими могли бути й землі Східного Прикарпаття та Західного Побужжя.

На даному етапі досліджень поки що важко встановити тривалість проживання у цьому регіоні прийшлих племен. Очевидно, це не могло тривати довго, оскільки вже на початку III ст. н. е. в цих місцях відбувалася міграція східногерманських племен вельбарського культурного кола, яка витіснила або асимілювала населення «карівської групи». Не виключено, що якась частина цієї людності могла взяти участь в готській експансії в Північне Причорномор'я, поступово розчинившись у поліетнічному суспільстві держави Германаріха.

Отже, відкриття могильника Карів-I і типологічно близьких йому пам'яток дозволяє припустити появу в останній чверті II ст. н. е. на території Верхнього Подністер'я й Західного Побужжя групи населення зі змішаними культурними рисами. Вона характеризується наявністю багатих кремаційних поховань, у речових комплексах яких присутні ритуально пошкоджена зброя, предмети кінського верхового спорядження (часом із частинами кінського скелета), значна кількість виробів провінційно-римського походження, зокрема амфори, кераміка типу *terra sigillata*, бронзовий посуд, фібули, елементи поясного гарнітуру тощо. В основі поховальної обрядовості цього населення домінують пшеворській традиції зі значними західно-балтськими і германо-свебськими культурними впливами. Ймовірною причиною появи цієї людності були події Маркоманських війн, під час або після завершення яких частина учасників варварської коаліції могла переселитися на віддалені від римського політичного впливу землі Європейського Барбарікуму.

Баран, В. Д. 1981. *Черняхівська культура (за матеріалами Верхнього Дністра і Західного Бугу)*. Київ: Наукова думка.

Баран, В. Д., Гопкало, О. В. 2006. *Черняхівські поселення басейну Гнилої Липи*. Київ: Інститут археології НАН України.

Белевец, В. 2008. Беларускае Заходняе Палессе ў перыяд правінцыйнарымскіх уплываў — стан і

перспектывы даследаванняў. In: Koško, A., Kalečus, A. (eds.) *Wspólnota dziedzictwa kulturowego ziem Białorusi i Polski*, s. 227-261.

Бідзіля, В. І. 1964. Поселення Галіш-Ловачка. (За матеріалами розкопок Т. Легоцького). *Археологія*, XVII, с. 92-143.

Гороховський, Е. Л. 1982. Підковоподібні фібули Середнього Подніпров'я з виймчастою емаллю. *Археологія*, 38, с. 16-36.

- Казанский, М. М. 2017. «Княжеские» находки и центры власти гуннского времени на периферии понтийской степи. *Материалы по археологии и истории античного и средневекового Крыма. Археология, история, нумизматика, сфрагистика и эпиграфика*, 9, с. 127-137.
- Козак, Д. Н. 1984. *Пшеворська культура у Верхньому Подністрів'ї і Західному Побужжі*. Київ: Наукова думка.
- Козак, Д. Н. 1985. Пшеворская культура и волиноподольская группа. В: Баран, В. Д. (ред.). *Этнокультурная карта Украинской ССР в I тыс. н. э.* Киев: Наукова думка, с. 25-34.
- Козак, Д. Н. 1992. *Етнокультурна історія Волині (I ст. до н. е. — IV ст. н. е.)*. Київ: Наукова думка.
- Козак, Д. Н. 1993. Взаємовідносини слов'ян і германців на території України в першій половині I тис. н. е. *Археологія*, 2, с. 24-36.
- Козак, Д. Н. 1999. Готські скарби Волині початку раннього середньовіччя. В: Терпиловський, Р. В. (ред.). *Етнокультурні процеси в Південно-Східній Європі в I тисячолітті н. е.* Київ; Львів: РАС, с. 80-93.
- Козак, Д. 2006. Етноплеменна належність вельбарської культури в Україні (археологія, історія, лінгвістика). *Вісник інституту археології ЛНУ ім. І. Франка*, 1, с. 8-15.
- Козак, Д. 2008. *Венеда*. Київ: Інститут археології НАН України.
- Колосовская, Ю. К. 2000. *Рим и мир племён на Дунае I—IV вв. н. э.* Москва: Наука.
- Магомедов, Б. 2001. *Черняховская культура. Проблема этноса*. Lublin: Wydawnictwo Uniwersytetu Marii Curie-Skłodowskiej.
- Онищук, Я. І. 2007. Золота підвіска пізноримського часу з с. Дудин Львівської області. *Археологія*, 2, с. 72-76.
- Онищук, Я. І. 2017. Римські імпорتنі вироби з могильника Карів-I перших століть нашої ери у Західному Побужжі. В: Кондратюк, К. та ін. (ред.). *Вісник Львівського університету: Серія історична*. Спецвипуск до 60-річчя професора Олексія Сухого, с. 265-274.
- Онищук, Я. І. 2018. *Населення Західної Волині та Західного Поділля в першій половині I тис. н. е.: культурно-історичний аспект*. Львів: ЛНУ ім. І. Франка.
- Онищук, Я. І. 2020. Деякі підсумки досліджень могильника римського часу Карів-I у Західному Побужжі. В: Любичев, М., Мизгин, К. (ред.). *Між Сходом та Заходом (Inter Orientem et Occidentem)*. Ювілейна збірка до 65-річчя з дня народження доктора Ердмута Шульце та 20-річчя Германо-Слов'янської археологічної експедиції (Ostrogothica-Serie, 3). Харків: ХНУ імені В. Н. Каразіна, с. 158-178.
- Онищук, Я. І. 2021. Дослідження кремаційного поховання римського часу в околиці с. Словіта Львівської області. *Брідичина — край на межі Галичини й Волині*, 12, с. 5-9.
- Онищук, Я. І. 2022. Дослідження могильника римського часу Карів I у Західному Побужжі в 2019—2020 роках. *Археологія і давня історія України*, 1 (42), с. 141-154. <https://doi.org/10.37445/adiu.2022.01.11>
- Онищук, Я. І., Погоральський, Я. В. 2015. Новий могильник пшеворської культури з околиць Судової Вишні на Львівщині. В: Болтрик, Ю. В. (ред.). *Археологічні дослідження в Україні 2014*. Київ: «Стародавній світ», с. 132-134.
- Сидорович, В. З., Онищук, Я. І. 2021. *Звіт про розвідкові дослідження могильника римського часу у с. Велика Діброва Львівської області у 2021 році*. Науковий архів ІА НАН України, ф. 64, 2021/.
- Сидорович, В. З., Онищук, Я. І. 2022. *Звіт про археологічні дослідження могильника римського часу у с. Велика Діброва Львівської області у 2021 році*. Науковий архів ІА НАН України, ф. 64, 2021/.
- Слободян, Т. І. 2019. Антропологічний аналіз перепалених кісток із могильника римського часу Карів (додаток 1). В: Онищук, Я. І., Сидорович, В. З. *Звіт про археологічні дослідження могильника римського часу Карів I у Західному Побужжі в 2018 р.* Науковий архів ІА НАН України, ф. 64, 2019/., с. 82-94.
- Смішко, М. Ю. 1976. Племена пшеворської культури. В: Черниш, О. П. (відп. ред.). *Населення Прикарпаття і Волині за доби розкладу первіснообщинного ладу та в давньоруський час*. Київ: Наукова думка, с. 28-38.
- Субботин, Л. В., Дзиговский, А. Н. 1990. *Сарматские древности Днестро-Дунайского междуречья*. II: Курганные могильники Дивизийский и Белолесский. Киев: АН УССР, Институт археологии.
- Шаров, О. В. 2013. В поисках страны «Ойум»: эпос или реальность? *Древности Западного Кавказа*, 1, с. 118-155.
- Andrzejowski, J. 1991. Okucia rogów do picia z młodszego okresu przedrzymskiego i okresu wpływów rzymskich w Europie Środkowej i Północnej (próba klasyfikacji i analizy chronologiczno-terytorialnej). *Materiały starożytne i wczesnośredniowieczne*, VI, s. 7-120.
- Andrzejowski, J. 1999. Hryniewiczze Wielkie — cmentarzysko z poganicza dwóch światów. In: Andrzejowski, J. (ed.) *Comhlan. Studia z archeologii okresu przedrzymskiego i rzymskiego w Europie Środkowej dedykowane Teresie Dąbrowskiej w 65. rocznicę urodzin*. Warszawa: Fundacja Przyjaciół Instytutu Archeologii Uniwersytetu Warszawskiego, s. 17-59.
- Baumgartner, Ch. 2015. Die kräftig profilierte Fibel mit Stützplatte. Allgemeine Definitionen und Begriffe zum Typ Almgren 67 — 70/73. *Netzwerk Geschichte Österreich. Verein für Archäologie, Sondengänger und Heimatforscher*, 4, S. 49-55.
- Bazovský, I., Majerová, H., Szábóová, D., Arendt, D. 2020. Zaumzeug mit Zugelketten aus Borinka, Kreis Malacky (SW Slowakei). *Zborník Slovenského Národného múzea, CXIV (Archeológia 30)*, S. 251-272.
- Biborski, M. 1994. Miecze z okresu wpływów rzymskich na obszarze kultury przeworskiej. *Materiały Archeologiczne*, 18, s. 53-162.
- Bitner-Wróblewska, A., Stawiarska, T. 2009. Badania technologiczne wschodnioeuropejskich zabytków zdobionych emalią. In: Bitner-Wróblewska, A., Iwanowska, G. (eds.). *Bałtowie i ich sąsiedzi. Marian Kaczyński in memoriam. Seminarium Bałtyjskie 2*, Warszawa: Państwowe Muzeum Archeologiczne, s. 303-351.
- Bugaj, E. 1999. *Motywy figuralne na ceramice germańskiego kręgu kulturowego*. Poznań: Wydawnictwo naukowe UAM.
- Carnap-Bornheim, C., Illkær, J. 1996. *Illerup Ådal. Vol. 7: Die Prachtausrüstungen (Tafelband)*. Aarhus: Aarhus University Press.
- Carnap-Bornheim, C. 2015. Między adaptacją a oporem. Uwagi o grobach książęcych z okresu wpływów rzymskich w Barbaricum. *Wiadomości Archeologiczne*, LXVI, s. 183-200.
- Cass. Dio, Hist. Rom. = Cassii Dionis Cocceiani. *Historia Romana. Libri LXIV-LXXX*. Кассий Дион Коккеян. *Римская история*. Книги LXIV-LXXX. Перевод с древнегреческого под редакцией А. В. Махлаюка. Санкт-Петербург: Филологический факультет СПбГУ; Нестор-История, 2011.
- Dobiáš, J. 1964. *Dějiny československého území před vystoupením Slovanů*. Praha: Československá akademie věd.
- Droberjar, E. 2019. Wpływy kultury przeworskiej w Czechach i na Morawach od okresu późnolateńskiego po wczesną fazę okresu wędrówek ludów. In: Kot-Legieć, K., Michałowski, A., Ołędzki, M., Piotrowska, M. (eds.). *Kultura przeworska. Procesy przemian i kontakty zewnętrzne*. Łódź: Wydawnictwo Uniwersytetu Łódzkiego, s. 251-290.

- Droberjar, E., Peška, J. 1994: Waffengräber der römischen Kaiserzeit in Mähren und die Bewaffnung aus dem Königsgrab bei Mušov. In: von Carnap-Bornheim, C. (ed.). *Beiträge zu römischer und barbarischer Bewaffnung in den ersten vier nachchristlichen Jahrhunderten*. Lublin; Marburg (without edition), S. 271-301.
- Eggers, H. J. 1951. *Der römische import im freien Germanien*. Hamburg: Hamburgisches Museum für Völkerkunde und Vorgeschichte.
- Elschek, K., Rajtar, J., Varsik, V. 2011. Sepulkralny objekt zo Zohora. In: Droberjar, E. (ed.) *Archeologie barbarů 2010. Hroby a pohřbiště Germánů mezi Labem a Dunajem*. Olomouc: Univerzita Palackého v Olomouci, s. 133-151.
- Elschek, K., Jakab, J., Stoková, T. 2021. Die Fürstengräber von Zohor in der Westslowakei und ihr Umfeld im Licht neuer Forschungen. *Bericht der Römisch-Germanischen Kommission* (2017), 98, S. 105-129.
- Filip, J. 1956. *Keltové ve střední Evropě*. Praha: Československá akademie věd.
- Friesinger, H., Tuzar, J. M., Pollak, M. 2000—2001. Neue Überlegungen zu einem alten Depotfund der jüngeren römischen Kaiserzeit aus der KG Mödring, Niederösterreich. *Archaeologia Austriaca*, 84-85, S. 259-278.
- Ginalski, J. 1991. Ostrogi kabłąkowe kultury przeworskiej: klasyfikacja typologiczna. *Przegląd Archeologiczny*, 38, s. 53-84.
- Grosu, V. 1995. Sarmatiï în spațiul geto-dacic răsăritean. *Arheologia Moldovei*, XVIII, p. 133-186.
- Guštin, M. 2019. Ein germanisches Pferdezaumzeug aus der Oststeiermark. In: Ramsel, P. C., Rebay-Salisbury, K., Trebsche, P. (eds.). *Schichtengeschichten. Festschrift für Otto H. Urban*. (Universitätsforschungen zur Prähistorischen Archäologie, 328). Bonn: Verlag Dr. Rudolf Habelt GmbH, S. 487-493.
- Hachmann, R. 1961. Die Chronologie der jüngeren vorrömischen Eisenzeit. Studien zum Stand der Forschung im nördlichen Mitteleuropa und in Skandinavien. *Bericht der Römisch-Germanischen Kommission* (1960), 41, S. 1-276.
- Jílek, J., Horník, P. 2017. Výzbroj a výstroj z doby římské ve východním Polabí. Hroby bojovníků a jejich interpretace. *Študijné zvesti Archeologického ústavu Slovenskej akadémie vied*, 62, s. 61-100.
- Kull, B. 1996. Ein kaiserzeitliches «Zaumzeug mit Zügelketten» aus Vizsoly, Komitat Borsod-Abaúj-Zemplén (Ungarn). *Germania*, 74, S. 415-432.
- Kokowski, A. 2004. Wandalowie — lugiowie — kultura przeworska. In: Andrzejowski, J., Kokowski, A., Leiber, Ch. (eds.). *Wandalowie. Strażnicy bursztynowego szlaku*. Katalog wystawy. Lublin; Warszawa: Państwowe Wydawnictwo Archeologiczne, s. 3-10.
- Kolendo, J. 1999. Lugiowie Burowie oraz Burowie. Przyczynek do interpretacji politycznej i kulturowej Europy barbarzyńskiej w końcu I wieku i w II wieku n. e. In: Andrzejowski, J. (ed.). *Comhlan. Studia z archeologii okresu przedrzymskiego i rzymskiego dedykowane Teresie Dąbrowskiej w 65. Rocznice urodzin*. Warszawa: Fundacja Przyjaciół Instytutu Archeologii Uniwersytetu Warszawskiego, s. 217-321.
- Kontny, B. 2019. *Archeologia wojny. Studia nad uzbrojeniem barbarzyńskiej Europy okresu wpływów rzymskich i wędrówek ludów*. Oświęcim.
- Lau, N. 2014. *Das Thorsberger Moor. Band 1: Die Pferdegeschirre. Germanische Zaumzeuge und Sattelgeschirre als Zeugnisse kriegerischer Reiterei im mittel- und norderopischen Barbaricum*. Schleswig: Verein zur Förderung des Archäologischen Landesmuseums e.V.
- Lau, N. 2018. Die Pferdegeschirre der jüngeren römischen Kaiserzeit aus Opferungen von Heeresrüstungen und ihre Verbindungen in den Donauroaum. *Slovenská Archeológia*, 66, S. 343-361.
- Makiewicz, T. 2005. W sprawie aktualnego stanu badań and problemami kontynuacji kulturowej pomiędzy starożytnością a wczesnym średniowieczem w Polsce. *Slavia Antiqua*, 48, s. 9-15.
- Michelbertas, M. 2016. *Romėniškojo laikotarpio emaliuoti dirbiniai Lietuvoje*. Vilnius: Vilniaus universiteto leidykla.
- Niewęgłowski, A. 1981. *Obrządek pogrzebowy ludności kultury przeworskiej na przełomie er (II wiek p. n. e. — II wiek n. e.)*. Wrocław-Warszawa-Kraków-Gdańsk-Łódź: Wydawnictwo Polskiej Akademii Nauk.
- Nowakowski, W. 1988. Metallglocken aus der römischen Kaiserzeit im europäischen Barbaricum. *Archaeologia Polona*, XXVII, S. 69-146.
- Oakeshott, R. E. 1960. *The Archaeology of Weapons: Arms and Armor from Prehistory to the Age of Chivalry*. London: Dover Publications.
- Ołędzki, M. 2017. The Problems connected with the Identification and Localisation of the Suebian Tribe of Buri. *Ephemeris Napocensis*, XXVII, p. 187-196.
- Onyshchuk, J. 2019. Kariv I — nowo odkryte cmentarzysko z okresu wczesnorzymskiego na Zachodnim Pobużu. Wstępna analiza kulturowa — historyczna. In: Kot-Legiec, K., Michałowski, A., Ołędzki, M., Piotrowska, M. (eds.). *Kultura przeworska. Procesy przemian i kontakty zewnętrzne*. Łódź: Wydawnictwo uniwersytetu Łódzkiego, s. 359-375.
- Onyshchuk, J., Schuster, J. 2020. Die nächsten drei Sueben! Ein kaiserzeitliches «Fürstengrab» mit römischem Import und weitere Grabfunde von Kariv-I in der Westukraine. *Acta Archaeologica Carpathica*, LV, S. 91-110.
- Onyščuk, J., Schuster, J. 2021. Hic Suebiae finis? Ein mittelkaiserzeitliches Gräberfeld mit „Fürstengrab“ von Kariv-1 aus der Westukraine. *Bericht der Römisch-Germanischen Kommission* (2017), 98, S. 11-77.
- Peschek, Ch. 1939. *Die frühwandalische kultur in Mittelschlesien (100 vor bis 200 nach Christus)*. Leipzig: Kabitzsch.
- Pieta, K. 1994. Mittel- Und Nordslowakei zum Zeit der Markomannenkriege. In: Friesinger, H., Tejral, J., Stuppner, A. (eds.). *Markomannenkriege. Ursache und Wirkungen*. Brno: Archäologischer Institut Der Akademie Der Wissenschaften Der Tschechischen Republik Brno, p. 253-262.
- Pomberger, B. M. 2018. Roman Bells in Central Europe: Typologies and Discoveries. *Musicarchaeology Vienna*. Online Publication, 1, p. 1-18. Available at: [https://www.academia.edu/36120431/Roman\\_Bells\\_in\\_Central\\_Europe\\_Typologies\\_and\\_Discoveries](https://www.academia.edu/36120431/Roman_Bells_in_Central_Europe_Typologies_and_Discoveries).
- Rau, A. 2010. *Nydam Mose. Die personengebundenen Gegenstände. Grabungen, 1989—1999*. (B. II). Højbjerg: Aarhus University Press.
- Rybova, A. 1970. Das Brandgräberfeld der jüngeren römischen Kaiserzeit von Pňov. *Archeologické studijní materiály*, 9, S. 6-101, Taf. I—XXXV.
- Schuster, J. 2014. Dobór i układ darów w inhumacyjnych grobach książęcych z pierwszej połowy I tysiąclecia po Chr. w północnej i środkowej Europie. *Wiadomości Archeologiczne*, LXV, s. 5-44.
- Schuster, J. 2016. Der arme Fürst. Ein bescheiden ausgestattetes Prunkgrab der älteren Kaiserzeit von Zgliczyn Pobodzy, Nordmasowien (Polen). *Germania*, 94, S. 117-156.
- Stawiarska, T., Onyščuk, J. 2000. Eine spätkaiserzeitliche Gesichtspferle aus der Westukraine. In: Mączyńska, M., Grabarczyk, T. (eds.). *Die spätrömische Kaiserzeit und die frühe Völkerwanderungszeit in Mittel- und Osteuropa*. Łódź: Wydawnictwo Uniwersytetu Łódzkiego, S. 325-333.
- Sharov, O. 2017. The Details of Roman/Germanic harness decoration from the Kuban-area. In: *Na hranicích impéria*.

*Extra fines imperii*. Jaroslavu Tejralovi k 80. narozeninám. Brno: Masarykova univerzita, p. 357-370.

Szela, A. 2018. Zgliczyn Pobodzy. Niepozorna nekropola z północnego Mazowsza. *Wiadomości Archeologiczne*, LXIX, s. 121-147.

Śmiszko, M. 1932. *Kultury wczesnego okresu epoki cesarstwa rzymskiego w Małopolsce Wschodniej*. Lwów: Drukarnia Uniwersytetu Jagiellońskiego pod zarządkiem J. Filipowskiego.

Tyszler, L. 2019. Reges ex nobilitate, duces ex virtute sumunt. Z zagadnień elit politycznych i wojskowych superiores barbari w okresie rzymskim w dorzeczu Bzury. In: Tyszler, L.

(ed.) *Brzeziny i region. Przeszość w narracji interdyscyplinarnej. Archeologia — architektura — sztuka — historia*. Brzeziny-Łódź: Wydawnictwo Uniwersytetu Łódzkiego, s. 35-47.

Werner, J. 1956. *Beiträge zur Archäologie des Attila-Reiches*. A. Texttei. München: Verlag der Bayerischen Akademie der Wissenschaften in Kommission bei der C. H. Beck'schen Verlagsbuchhandlung.

Wilbers-Rost, S. 1994. *Pferdegeschirr der römischen Kaiserzeit in der Germania libera: zur Entstehung, Entwicklung und Ausbreitung des "Zaumzeugs mit Zügelketten"*. Oldenburg: Isensee.

Надійшло 03.07.2022

Yaroslav I. Onyshchuk<sup>1</sup>

<sup>1</sup>Dr. hab., Associate Professor of the Ivan Franko National University of Lviv, ORCID: 0000-0002-4079-5202, onyshchuk@ukr.net.

## BURIAL GROUND KARIV-I IN THE CONTEXT OF THE ETHNIC AND CULTURAL SITUATION OF THE LAST QUARTER OF THE 2<sup>ND</sup> CENTURY AD IN THE AREA OF WESTERN BUH AND UPPER DNISTER REGIONS

The article characterizes the ethnocultural situation in the basins of the Western Buh and the Upper Dnister Rivers of the last quarter of the II century AD. It is based on cultural situation associated with the consistent residence in these areas of the population of Przeworsk and Wielbark cultures, as well as the appearance of new polyethnic group such as Kariv in the last quarter of the second century AD. The "Kariv group" is currently represented by a cremation burial ground on the site Kariv-I in the Chervonohrad district of Lviv Oblast, and by single burials sites in Rechychany and Slovita near Lviv in Western Ukraine and by a number of accidental single finds. The community of the "Kariv group" can be characterized as a mix of Przeworsk, Suebian, Western Baltic and possibly Venedian cultural elements. It can be clearly seen both in the nature of how the graves were constructed and in the ritual actions connected with the burial itself. The existing dating material (fibulae, spurs, drinking horn tips, amphorae, glass and bronze vessels, etc.), most of which comes from the closed complexes of the Kariv site, allows us to determine the chronology of the Kariv group to the second half of the second century CE, or phase B2/C1. Its appearance can be related to the events of the Marcomannic Wars in the Middle Danube region. The wars were attended by various ethnic groups from the territory of the European Barbaricum, including the northern tribes of the Lombards, Chauci and others. As a result of the difficult political and economic conditions, after they were defeated in the war, some members of the barbaric coalition could have left the area near the Danube limes and moved to the north to the territory of more peaceful regions of the European Barbaricum. The disappearance or assimilation of the "Kariv group" population chronologically matches the arrival of the Wielbark culture in the Western Buh and Podolian areas.

*Key words: Western Buh region, Upper Dnister region, Przeworsk culture, Wielbark culture, Kariv group, Marcomannic wars, migrations, funeral rite.*

## References

- Baran, V. D. 1981. *Cherniakhivska kultura (za materialamy Verkhnoho Dnistra i Zakhidnoho Buhu)*. Kyiv: Naukova dumka.
- Baran, V. D., Hopkalo, O. V. 2006. *Cherniakhivski poseлення baseinu Hnyloi Lypy*. Kyiv: Instytut arkeolohii NAN Ukrainy.
- Belevets, V. 2008. Belaruskae Zahodniae Palesse ū periyad pravintsyinarymskikh uplyvaŭ – stan i perspektyvy dasledavanniaŭ. In: Koško, A., Kalečyc, A. (eds.) *Wspólnota dziedzictwa kulturowego ziem Białorusi i Polski*, s. 227-261.
- Bidzilia, V. I. 1964. Poselennia Halish-Lovachka (za materialamy rozkopok T. Lehotskoho). *Arheologia*, XVII, p. 92-143.
- Horokhovskiy, E. L. 1982. Pidkovopodibni fibuly Serednoho Podniprovia z vyimchastoiu emalliu. *Arheologia*, 38, p. 16-36.
- Kazanskii, M. M. 2017. «Kniazheskie» nahodki i tsentry vlasti gunnskogo vremeni na periferii pontiiskoi stepi. *Materialy po arheologii i istorii antichnogo i srednevekovogo Kryima*. *Arheologia, istoria, numizmatika, sfragistika i epigrafika*, 9, p. 127-137.
- Kozak, D. N. 1984. *Pshevorska kultura u Verkhnomu Podnistrovi i Zakhidnomu Pobuzhzhii*. Kyiv: Naukova dumka.
- Kozak, D. N. 1985. Pshevorskaia kultura i volyno-podolskaia gruppa. In: Baran, V. D. (ed.). *Etnokulturaia karta Ukrainy SSR v I tys. n. e.* Kyiv: Naukova dumka, p. 25-34.
- Kozak, D. N. 1992. *Etnokultura istoriia Volyni (I st. do n. e. — IV st. n. e.)*. Kyiv: Naukova dumka.
- Kozak, D. N. 1993. Vzaiemovidnosyny slovian i hermantsiv na terytorii Ukrainy v pershii polovyni I tys. n. e. *Arheologia*, 2, p. 24-36.
- Kozak, D. N. 1999. Hotski skarby Volyni pochatku rannoho serednovichchia. In: Terpylovskiy, R. V. (ed.). *Etnokulturni protsesy v Pivdenno-Skhidnii Yevropi v I tysiacholitti n. e.* Kyiv; Lviv: RAS, p. 80-93.
- Kozak, D. 2006. Etnopleminna nalezhnist velbarskoi kultury v Ukraini (arkheolohiia, istoriia, linhvistyka). *Visnyk instytutu arkeolohii LNU im. I. Franka*, 1, p. 8-15.
- Kozak, D. 2008. *Venedy*. Kyiv: Instytut arkeolohii NAN Ukrainy.
- Kolosovskaia, Yu. K. 2000. *Rim i mir plemen na Dunae I — IV vv. n. e.* Moskva: Nauka.

- Magomedov, B. 2001. *Chernyahovskaya kultura. Problema etnosa*. Lublin: Wydawnictwo Uniwersytetu Marii Curie-Skłodowskiej.
- Onyshchuk, Ya. I. 2007. Zolota pidviska piznorymskoho chasu z s. Dudyn Lvivskoi oblasti. *Arheologia*, 2, p. 72-76.
- Onyshchuk, Ya. 2017. Rymski importni vyroby z mohylnya Kariv-I pershykh stolit nashoi ery u Zakhidnomu Pobuzhzhii. In: Kondratiuk, K. et al. (eds.). *Visnyk Lvivskoho universytetu*. Serii istorichna. Spetsvyypusk do 60-richchia profesora Oleksiia Sukhoho, p. 265-274.
- Onyshchuk, Ya. 2018. *Naseleння Zakhidnoi Volyni ta Zakhidnoho Podillia v pershii polovyni I tys. n. e.: kulturno-istorichnyi aspekt*. Lviv: LNU im. I. Franka.
- Onyshchuk, Ya. I. 2020. Deiaki pidsumky doslidzhen mohylnya rymkoho chasu Kariv-I u Zakhidnomu Pobuzhzhii. In: Liubychyev, M., Myzghyn, K. (eds.). *Mizh Skhodom ta Zakhodom (Inter Orientem et Occidentem)*: yuvileina zbirka do 65-richchia z dnia narodzhennia doktora Erdmute Shulttse ta 20-richchia Hermano-Slovianskoi arkeolohichnoi ekspedytсии (Ostrogothica-Serie, 3). Kharkiv: KhNU imeni V. N. Karazina, p. 158-178.
- Onyshchuk, Ya. 2021. Doslidzhennia krematsiinoho pokhovannia rymkoho chasu v okolytsi s. Slovita Lvivskoi oblasti. *Bridshchyna — kraï na mezhi Halychyny y Volyni*, 12, p. 5-9.
- Onyshchuk, Ya. I. 2022. Doslidzhennia mohylnya rymkoho chasu Kariv I u Zakhidnomu Pobuzhzhii v 2019—2020 rokakh. *Archaeology and Early History of Ukraine*, 1 (42), p. 141-154. <https://doi.org/10.37445/adiu.2022.01.11>
- Onyshchuk, Ya. I., Pohoralskyi, Ya. V. 2015. Novyi mohylnyk pshevorskoi kultury z okolyts Sudovoï Vyshni na Lvivshchyni. In: Boltryk, Yu. V. (ed.). *Arkheolohichni doslidzhennia v Ukraini 2014*. Kyiv: «Starodavniï svit», p. 132-134.
- Sydorovych, V. Z., Onyshchuk, Ya. I. 2021. *Zvit pro rozvidkovi doslidzhennia mohylnya rymkoho chasu u s. Velyka Dibrova Lvivskoi oblasti u 2021 rotsi*. Scientific Archives of the Institute of Archaeology, the NAS of Ukraine, f. 64, 2021/ .
- Sydorovych, V. Z., Onyshchuk, Ya. I. 2022. *Zvit pro arkheolohichni doslidzhennia mohylnya rymkoho chasu u s. Velyka Dibrova Lvivskoi oblasti u 2021 rotsi*. Scientific Archives of the Institute of Archaeology, the NAS of Ukraine, f. 64, 2021/ .
- Slobodian, T. I. 2019. Antropolohichni analiz perepalenykh kistok iz mohylnya rymkoho chasu Kariv (dodatok 1). In: Onyshchuk, Ya. I., Sydorovych, V. Z. *Zvit pro arkheolohichni doslidzhennia mohylnya rymkoho chasu Kariv I u Zakhidnomu Pobuzhzhii v 2018 r.* Scientific Archives of the Institute of Archaeology, the NAS of Ukraine, f. 64, 2019/ , p. 82-94.
- Smishko, M. Yu. 1976. Plemena pshevorskoi kultury. In: Chernysh, O. P. (exec. ed.). *Naseleння Prykarpattia i Volyni za doby rozkladu pervisnoobshchynnoho ladu ta v davnoruskyi chas*. Kyiv: Naukova dumka, p. 28-38.
- Subbotin, L. V., Dzigovskii, A. N. 1990. *Sarmatskie drevnosti Dnestro-Dunaiskogo mezhdurechia*. II: Kurgannye mogilniki Diviziiskii i Belolesskiy. Kyiv: AN USSR, Institut arheologii.
- Sharov, O. V. 2013. V poiskah strany «Oium»: epos ili realnost? *Drevnosti Zapadnogo Kavkaza*, 1, p. 118-155.
- Andrzejowski, J. 1991. Okucia rogów do picia z młodszeo okresu przedzrymskiego i okresu wpływów rzymskich w Europie Środkowej i Północnej (próba klasyfikacji i analizy chronologiczno-terytorialnej). *Materiały starożytne i wczesnośredniowieczne*, VI, s. 7-120.
- Andrzejowski, J. 1999. Hryniewiczze Wielkie — cmentarzysko z pogranicza dwóch światów. In: Andrzejowski, J. (ed.) *Comhlan*. Studia z archeologii okresu przedzrymskiego i rzymskiego w Europie Środkowej dedykowane Teresie Dąbrowskiej w 65. rocznicę urodzin. Warszawa: Fundacja Przyjaciół Instytutu Archeologii Uniwersytetu Warszawskiego, s. 17-59.
- Baumgartner, Ch. 2015. Die kräftig profilierte Fibel mit Stützplatte. Allgemeine Definitionen und Begriffe zum Typ Almgren 67 — 70/73. *Netzwerk Geschichte Österreich. Verein für Archäologie, Sondengänger und Heimatforscher*, 4, S. 49-55.
- Bazovský, I., Majerová, H., Szábóová, D., Arendt, D. 2020. Zaumzeug mit Zügelketten aus Borinka, Kreis Malacky (SW Slowakei). *Zborník Slovenského Národného Múzea, CXIV (Archeológia 30)*, S. 251-272.
- Biborski, M. 1994. Miecze z okresu wpływów rzymskich na obszarze kultury przeworskiej. *Materiały Archeologiczne*, 18, s. 53-162.
- Bitner-Wróblewska, A., Stawiarska, T. 2009. Badania technologiczne wschodnioeuropejskich zabytków zdobionych emalią. In: Bitner-Wróblewska, A., Iwanowska, G. (eds.). *Baltowie i ich sąsiedzi. Marian Kaczyński in memoriam*. Seminarium Bałtyjskie 2, Warszawa: Państwowe Muzeum Archeologiczne, s. 303-351.
- Bugaj, E. 1999. *Motywy figuralne na ceramice germańskiego kręgu kulturowego*. Poznań: Wydawnictwo naukowe UAM.
- Carnap-Bornheim, C., Illkær, J. 1996. *Illerup Ådal*. Vol. 7: Die Prachtausrüstungen (Tafelband). Aarhus: Aarhus University Press.
- Carnap-Bornheim, C. 2015. Między adaptacją a oporem. Uwagi o grobach książęcych z okresu wpływów rzymskich w Barbaricum. *Wiadomości Archeologiczne*, LXVI, s. 183-200.
- Cass. Dio, Hist. Rom. = Cassii Dionis Cocceiani. Historia Romana. Libri LXIV-LXXX. Kassii Dion Kokkeian. Rimskaia istoriia. Knihi LXIV-LXXX. Pervod s drevnegrecheskogo pod redaktsiei A. V. Makhlaiuka. Sankt-Peterburg: Filologicheskii fakultet SpbGU; Nestor-Istoriia, 2011.
- Dobiáš, J. 1964. *Dějiny československého území před vystoupením Slovanů*. Praha: Československá akademie věd.
- Droberjar, E. 2019. Wpływy kultury przeworskiej w Czechach i na Morawach od okresu późnolatęskiego po wczesną fazę okresu wędrówek ludów. In: Kot-Legieć, K., Michalowski, A., Olędzki, M., Piotrowska, M. (eds.). *Kultura przeworska. Procesy przemian i kontakty zewnętrzne*. Łódź: Wydawnictwo Uniwersytetu Łódzkiego, s. 251-290.
- Droberjar, E., Peška, J. 1994. Waffengräber der römischen Kaiserzeit in Mähren und die Bewaffnung aus dem Königsgrab bei Mušov. In: von Carnap-Bornheim, C. (ed.). *Beiträge zu römischer und barbarischer Bewaffnung in den ersten vier nachchristlichen Jahrhunderten*. Lublin; Marburg (without edition), S. 271-301.
- Eggers, H. J. 1951. *Der römische import im freien Germanien*. Hamburg: Hamburgisches Museum für Völkerkunde und Vorgeschichte.
- Elschek, K., Rajtar, J., Varsik, V. 2011. Sepulkralny objekt zo Zohora. In: Droberjar, E. (ed.) *Archeologie barbarů 2010. Hroby a pohřebiště Germánů mezi Labem a Dunajem*. Olomouc: Univerzita Palackého v Olomouci, s. 133-151.

- Elschek, K., Jakab, J., Stoková, T. 2021. Die Fürstengräber von Zohor in der Westslowakei und ihr Umfeld im Licht neuer Forschungen. *Bericht der Römisch-Germanischen Kommission* (2017), 98, S. 105-129.
- Filip, J. 1956. *Keltové ve střední Evropě*. Praha: Československá akademie věd.
- Friesinger, H., Tuzar, J. M., Pollak, M. 2000—2001. Neue Überlegungen zu einem alten Depotfund der jüngeren römischen Kaiserzeit aus der KG Mödring, Niederösterreich. *Archaeologia Austriaca*, 84-85, S. 259-278.
- Ginalski, J. 1991. Ostrogi kabłąkowe kultury przeworskiej: klasyfikacja typologiczna. *Przegląd Archeologiczny*, 38, s. 53-84.
- Grosu, V. 1995. Sarmatii în spațiul geto-dacic răsăritean. *Arheologia Moldovei*, XVIII, p. 133-186.
- Guštin, M. 2019. Ein germanisches Pferdezaumzeug aus der Oststeiermark. In: Ramsel, P. C., Rebay-Salisbury, K., Trebsche, P. (eds.). *Schichtengeschichten. Festschrift für Otto H. Urban*. (Universitätsforschungen zur Prähistorischen Archäologie, 328). Bonn: Verlag Dr. Rudolf Habelt GmbH, S. 487-493.
- Hachmann, R. 1961. Die Chronologie der jüngeren vorrömischen Eisenzeit. Studien zum Stand der Forschung im nördlichen Mitteleuropa und in Skandinavien. *Bericht der Römisch-Germanischen Kommission* (1960), 41, S. 1-276.
- Jílek, J., Horník, P. 2017. Výzbroj a výstroj z doby římské ve východním Polabí. Hroby bojovníků a jejich interpretace. *Študijné zvesti Archeologického ústavu Slovenskej akadémie vied*, 62, s. 61-100.
- Kull, B. 1996. Ein kaiserzeitliches «Zaumzeug mit Zügelketten» aus Vizsoly, Komitat Borsod-Abaúj-Zemplén (Ungarn). *Germania*, 74, S. 415-432.
- Kokowski, A. 2004. Wandalowie — lugiowie — kultura przeworska. In: Andrzejowski, J., Kokowski, A., Leiber, Ch. (eds.). *Wandalowie. Strażnicy bursztynowego szlaku*. Katalog wystawy. Lublin; Warszawa: Państwowe Wydawnictwo Archeologiczne, s. 3-10.
- Kolendo, J. 1999. Lugiowie Burowie oraz Burowie. Przyczynek do interpretacji politycznej i kulturowej Europy barbarzyńskiej w końcu I wieku i w II wieku n. e. In: Andrzejowski, J. (ed.). *Comhlan*. Studia z archeologii okresu przedrzymskiego i rzymskiego dedykowane Teresie Dąbrowskiej w 65. Rocznice urodzin. Warszawa: Fundacja Przyjaciół Instytutu Archeologii Uniwersytetu Warszawskiego, s. 217-321.
- Kontny, B. 2019. *Archeologia wojny. Studia nad uzbrojeniem barbarzyńskiej Europy okresu wpływów rzymskich i wędrówek ludów*. Oświęcim.
- Lau, N. 2014. *Das Thorsberger Moor. Band 1: Die Pferdegeschirre. Germanische Zaumzeuge und Sattelgeschirre als Zeugnisse kriegerischer Reiterei im mittel- und norderopäischen Barbaricum*. Schleswig: Verein zur Förderung des Archäologischen Landesmuseums e.V.
- Lau, N. 2018. Die Pferdegeschirre der jüngeren römischen Kaiserzeit aus Opferungen von Heeresrüstungen und ihre Verbindungen in den Donaauraum. *Slovenská Archeológia*, 66, S. 343-361.
- Makiewicz, T. 2005. W sprawie aktualnego stanu badań i problemami kontynuacji kulturowej pomiędzy starożytnością a wczesnym średniowieczem w Polsce. *Slavia Antiqua*, 48, s. 9-15.
- Michelbertas, M. 2016. *Romeniškojo laikotarpio emaliuoti dirbiniai Lietuvoje*. Vilnius: Vilniaus universiteto leidykla.
- Niewęgłowski, A. 1981. *Obrządek pogrzebowy ludności kultury przeworskiej na przełomie er (II wiek p. n. e. — II wiek n. e.)*. Wrocław-Warszawa-Kraków-Gdańsk-Łódź: Wydawnictwo Polskiej Akademii Nauk.
- Nowakowski, W. 1988. Metallglocken aus der römischen Kaserzeit im europäischen Barbaricum. *Archaeologia Polona*, XXVII, S. 69-146.
- Oakeshott, R. E. 1960. *The Archaeology of Weapons: Arms and Armor from Prehistory to the Age of Chivalry*. London: Dover Publications.
- Olędzki, M. 2017. The Problems connected with the Identification and Localisation of the Suebian Tribe of Buri. *Ephemeris Napocensis*, XXVII, p. 187-196.
- Onyshchuk, J. 2019. Kariv I — nowo odkryte cmentarzysko z okresu wczesnorzymskiego na Zachodnim Pobużu. Wstępna analiza kulturowo — historyczna. In: Kot-Legieć, K., Michałowski, A., Olędzki, M., Piotrowska, M. (eds.). *Kultura przeworska. Procesy przemian i kontakty zewnętrzne*. Łódź: Wydawnictwo uniwersytetu Łódzkiego, s. 359-375.
- Onyshchuk, J., Schuster, J. 2020. Die nächsten drei Sueben! Ein kaiserzeitliches «Fürstengrab» mit römischem Import und weitere Grabfunde von Kariv-I in der Westukraine. *Acta Archaeologica Carpathica*, LV, S. 91-110.
- Onyščuk, J., Schuster, J. 2021. Hic Suebiae finis? Ein mittelkaiserzeitliches Gräberfeld mit „Fürstengrab“ von Kariv-I aus der Westukraine. *Bericht der Römisch-Germanischen Kommission* (2017), 98, S. 11-77.
- Peschek, Ch. 1939. *Die frühwandalische kultur in Mittelschlesien (100 vor bis 200 nach Christus)*. Leipzig: Kabitzsch.
- Pieta, K. 1994. Mittel- Und Nordslowakei zum Zeit der Markomannenkriege. In: Friesinger, H., Tejral, J., Stuppner, A. (eds.) *Markomannenkriege. Ursache und Wirkungen*. Brno: Archäologischer Institut Der Akademie Der Wissenschaften Der Tschechischen Republik Brno, p. 253-262.
- Pomberger, B. M. 2018. Roman Bells in Central Europe: Typologies and Discoveries. *Musicarchaeology Vienna*. Online Publication, 1, p. 1-18. Available at: [https://www.academia.edu/36120431/Roman\\_Bells\\_in\\_Central\\_Europe\\_Typologies\\_and\\_Discoveries](https://www.academia.edu/36120431/Roman_Bells_in_Central_Europe_Typologies_and_Discoveries).
- Rau, A. 2010. *Nydam Mose. Die personengebundenen Gegenstände. Grabungen, 1989—1999*. (B. II). Højbjerg: Aarhus University Press.
- Rybova, A. 1970. Das Brandgräberfeld der jüngeren römischen Kaiserzeit von Pšov. *Archeologické studijní materiály*, 9, S. 6-101, Taf. I—XXXV.
- Schuster, J. 2014. Dobór i układ darów w inhumacyjnych grobach książęcych z pierwszej połowy I tysiąclecia po Chr. w północnej i środkowej Europie. *Wiadomości Archeologiczne*, LXV, s. 5-44.
- Schuster, J. 2016. Der arme Fürst. Ein bescheiden ausgestattetes Prunkgrab der älteren Kaiserzeit von Zgliczyn Pobodzy, Nordmasowien (Polen). *Germania*, 94, S. 117-156.
- Stawiarska, T., Onyščuk, J. 2000. Eine spätkaiserzeitliche Gesichtspferle aus der Westukraine. In: Mączyńska, M., Grabarczyk, T. (eds.). *Die spätrömische Kaiserzeit und die frühe Völkerwanderungszeit in Mittel- und Osteuropa*. Łódź: Wydawnictwo Uniwersytetu Łódzkiego, S. 325-333.

- Sharov, O. 2017. The Details of Roman/Germanic Harness Decoration from the Kuban-area. In: *Na hranicích impéria. Extra fines imperii*. Jaroslavu Tejralovi k 80. narozeninám. Brno: Masarykova univerzita, p. 357-370.
- Szela, A. 2018. Zgliczyn Pobodzy. Niepozorna nekropola z północnego Mazowsza. *Wiadomości Archeologiczne*, LXIX, s. 121-147.
- Śmiszko, M. 1932. *Kultury wczesnego okresu epoki cesarstwa rzymskiego w Małopolsce Wschodniej*. Lwów: Drukarnia Uniwersytetu Jagiellońskiego pod zarządem J. Filipowskiego.
- Tyszler, L. 2019. Reges ex nobilitate, duces ex virtute sumunt. Z zagadnień elit politycznych i wojskowych superiores barbari w okresie rzymskim w dorzeczu Bzury. In: Tyszler, L. (ed). *Brzeziny i region. Przeszłość w narracji interdyscyplinarnej. Archeologia — architektura — sztuka — historia*. Brzeziny-Łódź: Wydawnictwo Uniwersytetu Łódzkiego, s. 35-47.
- Werner, J. 1956. *Beiträge zur Archäologie des Attila-Reiches*. A. Texttei. München: Verlag der Bayerischen Akademie der Wissenschaften in Kommission bei der C. H. Beck'schen Verlagsbuchhandlung.
- Wilbers-Rost, S. 1994. *Pferdegeschirr der römischen Kaiserzeit in der Germania libera: zur Entstehung, Entwicklung und Ausbreitung des "Zaumzeugs mit Zügelketten"*. Oldenburg: Isensee.