



# АРХЕОЛОГІЯ

НАУКОВИЙ ЖУРНАЛ – ЗАСНОВАНИЙ У 1947 Р.  
ВИДАЄТЬСЯ ЩОКВАРТАЛЬНО

КИЇВ · 4 · 2022

Головний редактор

ЧАБАЙ В. П., член-кореспондент НАН України, Інститут археології НАН України

Заступник головного редактора

ТОЛОЧКО П. П., академік НАН України, Інститут археології НАН України

Відповідальний секретар

ШЕВЧЕНКО Т. М., кандидат історичних наук, Інститут археології НАН України

Редакційна колегія

БОЛТРИК Ю. В., кандидат історичних наук, Інститут археології НАН України

БОРОФКА Н., доктор хаб., Німецький археологічний інститут, Німеччина

БРАУНД Д., професор, доктор хаб., Університет Екзетера, Великобританія

БРУЯКО І. В., доктор історичних наук, Одеський археологічний музей НАН України

БУЙСЬКИХ А. В., член-кореспондент НАН України, Інститут археології НАН України

ГАРДІ С. Е., PhD, Норвезький інститут у Римі Університету в Осло, Великобританія

ДЖІНДЖАН Ф., професор, доктор хаб., почесний професор університету Париж 1 Пантеон

Сорбонна, Франція

ЗАЛІЗНЯК Л. Л., професор, доктор історичних наук, Національний університет

«Кієво-Могилянська академія»

ІВАНЧИК А. І., професор, Французький національний центр наукових

досліджень, Франція

КАЙЗЕР Е., професор, доктор хаб., Вільний університет Берліну, Німеччина

ОТРОЩЕНКО В. В., професор, доктор історичних наук, Національний університет

«Кієво-Могилянська академія»

ПЛАВІНСЬКИЙ М. О., кандидат історичних наук, Варшавський університет, Польща

ПОТЄХІНА І. Д., кандидат історичних наук, Інститут археології НАН України

РАБІНОВІЦ А., PhD, Техаський університет в Остіні, Сполучені штати Америки

ФОРНАСЬСЬ Й., професор, доктор, Галле-Віттенбергський університет імені Мартіна Лютера, Німеччина

ХОХОРОВСКИ Я., професор, доктор хаб., Інститут археології Ягеллонського університету, Польща



# ARHEOLOGIA

SCIENTIFIC JOURNAL – FOUNDED IN 1947

FREQUENCY: QUARTERLY

KYIV · 4·2022

#### Editor-in-Chief

CHABAI V. P., Corresponding Member of the NAS of Ukraine, Institute of Archaeology of the National Academy of Sciences of Ukraine

#### Deputy editor-in-Chief

TOLOCHKO P. P., Academician of the NAS of Ukraine, Institute of Archaeology of the National Academy of Sciences of Ukraine

#### Executive Secretary

SHEVCHENKO T. M., PhD in History, Institute of Archaeology NAS of Ukraine

#### Editorial Board

BOLTRYK Yu. V., PhD in History, Institute of Archaeology of the NAS of Ukraine

BOROFFKA N., Professor, Dr. Hab., German Archaeological Institute, Germany

BRAUND D., Professor, Dr. Hab., University of Exeter, UK

BRUIAKO I. V., DSc in History, Odessa Archaeological Museum of the NAS of Ukraine

BUISKYKH A. V., Corresponding Member of the NAS of Ukraine, Institute of Archaeology of the NAS of Ukraine

CHOCHOROWSKI J., Professor, Dr. Hab., Institute of Archaeology of Jagiellonian University, Poland

DJINDJIAN F., Professor, Dr. Hab., Professor of the University of Paris 1 Pantheon Sorbonne, France

IVANTCHIK A. I., Professor, National Center for Scientific Research of France, France

FORNASIER J., Professor, Doctor, Martin Luther University Halle-Wittenberg, Germany

HARDY S. A., PhD, Norwegian Institute in Rome, University of Oslo, Great Britain

KAISER E., Professor, Dr. Hab., Free University of Berlin, Germany

OTROSHCHENKO V. V., Professor, DSc in History, National University of Kyiv-Mohyla Academy

PLAVINSKI M. O., PhD in History, University of Warsaw, Poland

POTEKHINA I. D., PhD in History, Institute of Archaeology of the NAS of Ukraine

RABINOWITZ A., PhD in Classical Archaeology, The University of Texas at Austin, USA

ZALIZNIAK L. L., Professor, DSc in History, National University of Kyiv-Mohyla Academy

## ЗМІСТ

## CONTENTS



### *Статті*

- УШКОВА Ю. В. Антропологічний склад населення ямної культурної спільноти Північного Причорномор'я: внутрішньогруповий аналіз чоловічої вибірки
- САВЕЛЬЄВА К. С. Сцена з жертвним биком на вотивному рельєфі з Тіри
- СОРОКІН С. О., СИТИЙ Ю. М. Деякі аспекти взаємовпливу давньоруської та сіверянської гончарних традицій
- ПОГОРЖЕЛЬСЬКА І. В., ГОРБАНЕНКО С. А. Слов'янські тканини останньої чверті I тис. н. е.: результати досліджень

### *Articles*

- 5 USHKOVA Yu. V. Anthropological Composition of the Yamna Culture Population of the North Pontic Region: Intragroup Analysis of the Male Sample
- 21 SAVELIEVA K. S. The Scene with a Sacrificial Bull Depicted on a Votive Relief from Tyras
- 33 SOROKIN S. O., SYTYI Yu. M. Some Aspects of the Interaction of Ancient Rus and Severians Pottery Traditions
- 49 POHORZHEL'SKA I. V., GORBANENKO S. A. Slavic Textiles of the Last Quarter of the 1<sup>st</sup> Millennium AD: Study Results



### *Нові відкриття та знахідки*

- БОБРОВСЬКИЙ Т. А., НЕЧИТАЙЛО П. О., ГОЛУБ В. М., ТИМЧУК Д. В. Знахідка давньоруської свинцевої грамоти в м. Полонному Хмельницької області
- ДЯЧЕНКО Д. Г. Інтерпретація Т-подібного рогового виробу з могильника Острів

### *Discoveries and Recent Finds*

- 60 BOBROVSKYI T. A., NECHYTAILO P. O., HOLUB V. M., TYMCHUK D. V. Find of an Ancient Rus Lead Letter at Polonne in Khmelnytskyi Oblast
- 72 DIACHENKO D. H. Interpretation of T-shaped Antler Artefact from Ostriv Burial Ground



### *Публікації археологічного матеріалу*

ГУЦАЛ А. Ф., ГУЦАЛ В. А., МОГИЛОВ О. Д.  
Курган ранньоскіфського часу біля с. Шутнівці  
у середньому Подністров'ї

83

### *Publication of Archaeological Material*

HUTSALA.F., HUTSAL V.A., MOHYLOVO.D.  
A Mound of the Early Scythian Period near Shut-  
nivtsi Village in Middle Dnister Region



### *Дискусії*

ГАСКЕВИЧ Д. Л. Про ще одну концепцію  
«неоліту» із рисами постмодернізму

105

### *Discussions*

HASKEYVYCH D. L. On One More Concept of  
“Neolithic” Based on the Postmodernism Approach

ЗАЛІЗНЯК Л. Л. Про кавказьку міграцію та  
українську неолітизацію

120

ZALIZNIAK L. L. About Caucasian Migration and  
Ukrainain Neolithization



### *Історія науки*

РУСЯЄВА А. С., КУЗЬМИЩЕВ О. Г.  
Олександр Миколайович Карасьов – визначний  
дослідник Ольвії Понтійської (до 120-ліття)

129

### *History of Science*

RUSIAIEVA A. S., KUZMISHCHEV O. H.  
Oleksandr Mykolaiovych Karasiov — Prominent Re-  
searcher of Olbia Pontica (on the 120<sup>th</sup> Anniversary)

АБАШИНА Н. С. Дослідник Успенського  
собору Києво-Печерської лаври: до 120-річчя  
від дня народження М. В. Холостенка

137

ABASHYNA N. S. Researcher of the Cathedral of  
the Dormition of the Kyiv-Pechersk Lavra: to the  
120<sup>th</sup> Anniversary of the Birth of M. V. Kholostenko



### *Хроніка*

Антропология і біоархеология України на  
міжнародному антропологічному форумі в  
м. Базель, Швейцарія, 11—12 листопада 2022 р.

148

### *News Review*

Anthropology and Bioarchaeology of Ukraine at the  
International Anthropological Forum in Basel, Swit-  
zerland, November 11—12, 2022

До 75-річчя Костянтина Михайловича Гупала  
(1947—2010)

149

To the 75<sup>th</sup> anniversary of Kostiantyn Mykhailovych  
Hupalo (1947—2010)

Пам'яті Якова Петровича Гершковича

151

In Memoriam of Yakiv Petrovych Hershkovych

Пам'яті Гочі Ревазовича Цецхладзе

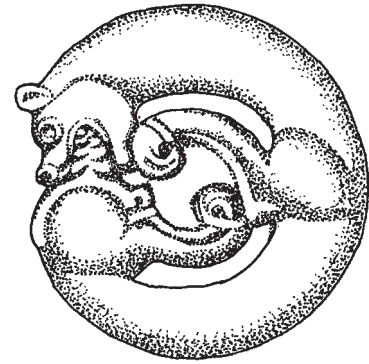
152

In Memoriam of Gocha Revazovych Tsetskhladze

Алфавітний покажчик змісту журналу  
«Археологія» за 2022 рік

153

Index of Publications in *Arheologia Journal*  
in 2022



© А. Ф. ГУЦАЛ, В. А. ГУЦАЛ,  
О. Д. МОГИЛОВ\* 2022

## КУРГАН РАНЬОСКІФСЬКОГО ЧАСУ БІЛЯ С. ШУТНІВЦІ У СЕРЕДНЬОМУ ПОДНІСТРОВ'І

*Стаття присвячена публікації матеріалів кургану 5 могильника біля с. Шутнівці Хмельницької обл. Поховання, досліджене 1999 р., було здійснене в дерев'яній стовповій гробниці та належить до ранньоскіфського часу.*

*Ключові слова: Середнє Подністров'я, скіфський час, курган, Західноподільська група пам'яток, поховання, посуд, прикраси, озброєння.*

У скіфський час на Середньому Дністрі були розповсюджені пам'ятки, які мали низку характерних ознак і були об'єднані вченими в Західноподільську групу. У поховальних ритуалах серед таких специфічних рис потрібно назвати захоронення в курганах із кам'яними конструкціями, які здійснювалися за обрядами як інгумації, так і кремації (Sulimirski 1936; Смирнова 1990, с. 26-27; Гуцал А. Ф. 1995, с. 94-96; Могиллов 2011, с. 222; 2020, с. 137, 139, 143; Mogylov 2013, р. 203-205). Нерідко для таких захоронень будувалися дерев'яні гробниці (Смирнова 1990 с. 26; Гуцал 2018, с. 51-58). Дослідження курганів Західноподільської групи почалися ще в другій половині ХІХ ст. й тривали в довоєнний час (Гребеняк 2013; 2015; Ossowski 1891, р. 69-80; Pulaski 1902, s. 3-39; Sulimirski 1936, s. 45-100). Активно вони продовжувалися й у радянську добу та були пов'язані з імена-

ми А. І. Мелюкової (Мелюкова 1953, с. 60–67; Смирнова 1993, с. 104–107; рис. 1), Г. І. Смирнової (Смирнова 1968, с. 15–27; 1977b, с. 29–40; 1977c, с. 3–8; 1979, с. 37–65), Л. І. Крушельницької (1985, с. 122-124), Б. О. Тимощука (Тимошук 1956, с. 207, 208; 1969, с. 36; 1974, с. 72, 87–91; Ключевий 1965, с. 38, 39), Ю. М. Малєєва (Малєєв 1990, с. 26–28; 1991a, с. 162–179; 1991b, с. 122–128), інших учених.

В останні десятиліття ХХ — перші десятиліття ХХІ ст. на Середньому Дністрі плідно працювала Археологічна експедиція Кам'янець-Подільського університету під керівництвом А. Ф. Гуцала (Гуцал А. Ф., Гуцал В. А., Могиллов 2012, с. 142-146). Завдяки багаторічним дослідженням тут було розкопано майже шість десятків насипів скіфського часу, що складає сьогодні понад третину джерельної бази для вивчення заупокійних ритуалів тієї епохи (Могиллов, Гуцал 2021, с. 126). Зокрема, у 1988 р. розкопувалися кургани в Тарасівці, у 1996–1999 р. — поблизу Шутнівців. У 2000–2001 рр. роботи велися поблизу Чабанівки, у 2002 р. — неподалік Теклівки, в 2003 р. — біля Малинівців. Розкопкам чисельних курганів біля с. Колодіївка присвячені були дослідження 2004–2006 рр. У 2007–2011 рр. роботи тривали біля Спасівки та Іванківців. У 2018 р. розкопувався курган біля с. Купин<sup>1</sup>.

\* ГУЦАЛ Анатолій Федорович† — доцент, Кам'янець-Подільський національний університет ім. І. Огієнка, ORCID 0000-0003-1027-0461, [gucol.anatolii@kpnpu.edu.ua](mailto:gucol.anatolii@kpnpu.edu.ua)  
ГУЦАЛ Віталій Анатолійович — кандидат історичних наук, завідувач Археологічної лабораторії, Кам'янець-Подільський національний університет ім. І. Огієнка, ORCID 0000-0002-1122-7273, [dpoasukam@gmail.com](mailto:dpoasukam@gmail.com)

МОГИЛОВ Олександр Дмитрович — кандидат історичних наук, старший науковий співробітник відділу археології раннього залізного віку, Інститут археології НАН України, ORCID 0000-0002-2400-2380, [mogilovod@gmail.com](mailto:mogilovod@gmail.com)

<sup>1</sup> Див.: Гуцал А. Ф., Гуцал В. А. 2009, с. 5–14; Гуцал А. Ф., Гуцал В. А., Мегей, Могиллов 2008, с. 6–23; Гуцал А. Ф., Гуцал В. А., Могиллов 2011a, с. 97–109; 2011b, с. 111–124; Гуцал А. Ф., Гуцал В. А., Мегей, Могиллов 2004, с. 114–116; Гуцал А. Ф., Гуцал В. А., Мегей, Могиллов 2006, с. 157–159; Гуцал А. Ф. та ін. 2009, с. 91–93; Гуцал А. Ф., Гуцал В. А., Могиллов, Болтанюк 2010, с. 101–103; Гуцал А. Ф., Гуцал В. А., Могиллов 2011b, с. 93–94; 2021, с. 86–92; Могиллов, Гуцал А. Ф., Гуцал В. А. 2016a; 2016b.

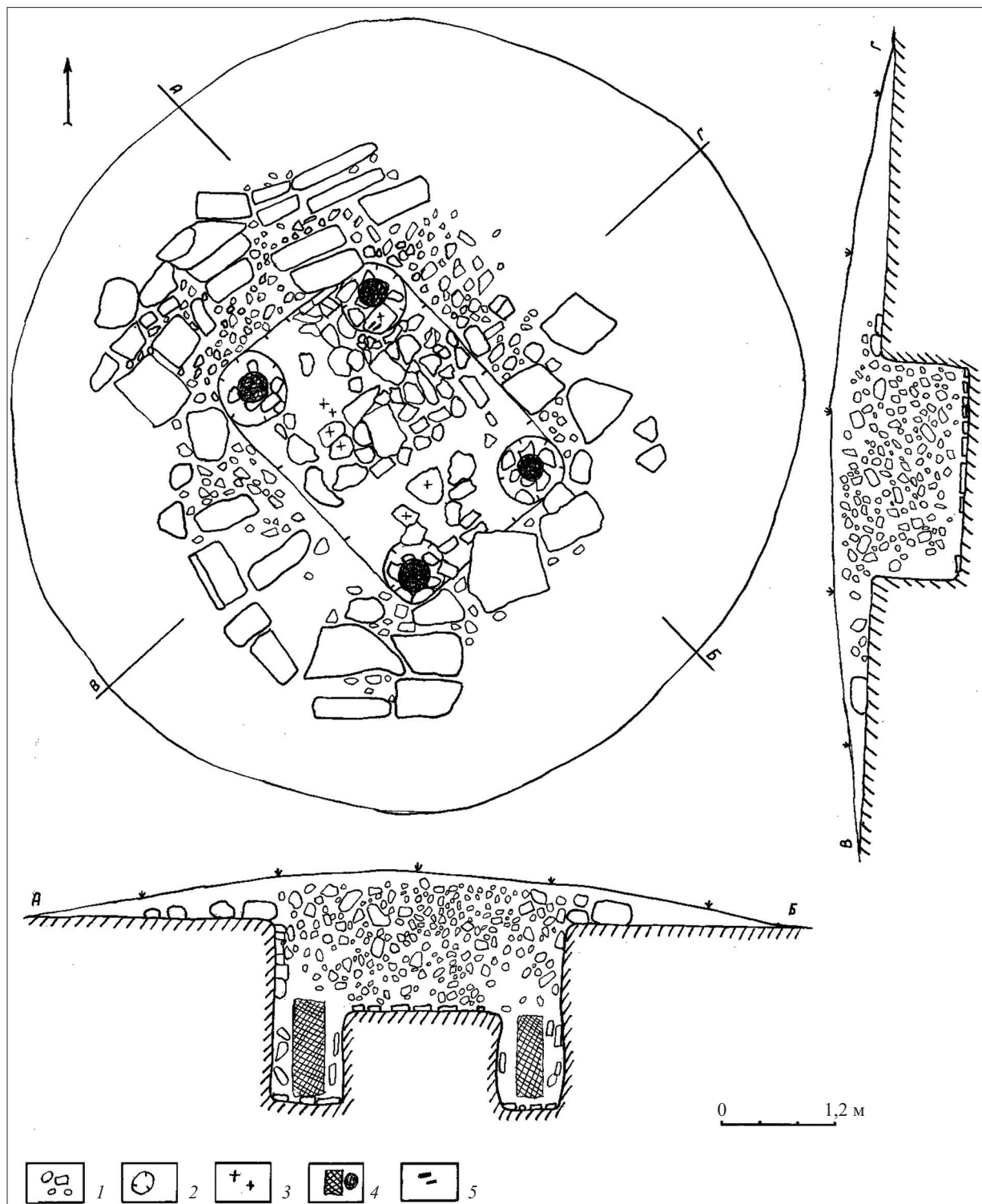


Рис. 1. Шутнівці, курган 5, план: 1 — камені; 2 — стовпові ями; 3 — керамічний посуд; 4 — залишки дерев'яних стовпів; 5 — кістки

Fig. 1. Shutnivtsi, mound no. 5, plan: 1 — stones; 2 — pillar pits; 3 — pottery; 4 — remains of wooden pillars; 5 — bones

Ця робота присвячена публікації матеріалів **кургану 5** поблизу с. Шутнівці Кам'янець-Подільського р-ну Хмельницької обл., дослідженому 1999 р. Могильник із семи насипів розташовувався за 0,3 км від південно-західної околиці села, на полі, яке прилягає до лівого

берега річки Смотрич. Місцевість більш-менш рівна, з ухилом у бік р. Смотрич та незначними терасоподібними підвищеннями, нахиленими до річки, перемежована невисокими пасмами. На одному з таких гребенів виявлено п'ять курганів, витягнутих у неправильний ряд



Рис. 2. Кам'яний панцир під насипом кургану. У центрі помітно сліди грабіжницького прокопу  
 Fig. 2. Stone shell under the embankment of the mound. Traces of a robbery pit are visible in the centre

вздовж лінії північний захід — південний схід. Метрів за 250 на схід й за 370 на захід від них зафіксовано ще по одному насипу. Усі кургани практично знищені господарськими роботами. Тільки один насип не розорювався, хоч і зазнав значних пошкоджень.

Курган 5 займав центральне місце в групі. Насип тривалий час розорювався, тому на поверхні виявлено багато дрібного каміння. Висота пам'ятки сягала 0,5—0,6 м, діаметр — 8 м.

Насип складався з ґрунту та каміння. Його центральну частину заповнювало каміння менших розмірів, але й серед нього траплялися масивні брили. Характер залягання каміння, перевідкладений ґрунт однозначно свідчили про неодноразові пограбування. Під насипом після розчистки виявлено залишки кам'яних конструкцій, зосереджених над могилою й навколо неї (рис. 1; 2). Вони мали в плані форму близьку до квадрата розмірами 5,5 × 4,5 м. Його зовнішні контури обмежувалися великими каменями. Кути квадрата були зорієнтовані за сторонами світу. Було видно, що більша частина каміння лежала не на своїх первинних місцях. Лише північно-західна сторона виявилась не пошкодженою. Тут можна було простежити, як

розташовувалося каміння. Великі брили, здебільшого квадратної й прямокутної форми вагою по 150—200 кг, розташовувалися трьома паралельними рядами впритул один до одного. Між ними та поверх них лежало дрібне каміння. З трьох інших сторін цілісність кам'яних рядів порушена. Каміні були відтягнуті вбік або перевернуті.

Під курганом виявлено заглиблену в ґрунт чотиристовпову гробницю, зорієнтовану довгою віссю за лінією північний захід—південний схід (рис. 1; 3). Її розміри — 2,3 × 3,35 м, глибина — 0,95—1,0 м від рівня сучасної поверхні. Північно-західна стінка поховальної камери була, очевидно, викладена камінням. Про це свідчать два вертикальних кам'яних ряди біля північного кута. Тут каміні середніх розмірів стоять один на одному на всю висоту стінки. Кілька брил, які могли облицьовувати цей бік, лежали й біля західного кута (рис. 3). Припустимо, що таке обрамлення мала вся стіна, але воно було безжалісно зруйноване грабіжниками. Про облицьовання інших трьох стін жодних свідчень отримати не вдалося.

Підлога склепу вимощена кам'яними плитами (рис. 1; 3). Вони щільно прилягали одна



*Рис. 3.* Могила в кургані 5. Видно вимощену плитками підлогу та обкладку однієї зі стін каменями

*Fig. 3.* Grave in the mound no. 5. The floor is noticeably paved with stones and one of the walls is lined with stones

до одної, але в південній частині могили, а також на ділянці західного кута, були відсутні внаслідок грабіжницького руйнування. Плитки різної величини; серед них виявлено екземпляри завдовжки до 30—40 см і навіть більше. У кожному з кутів впритул до стінок могили виявлено стовпові ями (рис. 1). Вони круглі в плані, а в перетині три з них — циліндричні, одна (у східному куті) — діжкоподібна. Дно ям вимощене кам'яними плитками.

Наведено основні параметри ям. Яма 1 у західному куті: глибина — 0,97 м, діаметр — 0,73 м. Яма 2 у північному куті: глибина — 1 м, діаметр — 0,75 м. Яма 3 у східному куті: глибина — 1 м, діаметр — 0,75 м. Яма 4 у південному куті: глибина — 1,15 м, діаметр — 0,71 м.

Усі ями були заповнені на глибину 0,3—0,4 м камінням і сірою землею, далі до дна йшла жовта глина, пісок, галька, якими були утрамбовані стовпи. Від стовпів залишилися лише дерев'яний тлін, який розлітався від дотику. Судячи із залишок, товщина стовпів становила 0,2—0,3 м. Вони могли підтримувати дерев'яну конструкцію стелі склепу, яка не дійшла до нас. Жодних інших слідів дерева в гробниці, як-от — обкладка стін, не простежено.

Поховальну камеру пограбовано фактично повністю. Майже весь *інвентар* грабіжники вивезли чи перемістили. Багато знахідок фіксувалися в засипці могили. Уціліли лише окремі ділянки. Так, у північному куті склепу, на кам'яній плитці підлоги, яка стояла біля дерев'яного стовпа, розчищено частину нижньої людської щелепи, що належала особі 10—14 р.<sup>2</sup>, і чотири бронзові шпильки, розташовані вістрями в бік ніг, ніби вони скріплювали одяг у верхній зоні грудей і на комірці (1—4<sup>3</sup>). Близько від них лежав шматок мінералу помаранчевого відтінку. У різних місцях могили підібрано ще 6 фрагментів такого самого кольору та ще 2 грудочки жовтого відтінку (5). Крім того, по центру південно-західної стінки, серед каміння, на висоті 0,2 м від долівки було розчищено глиняний черпак із відбитою ручкою (6) й уламки корчаги (7) та горщика (8). У східному кутку виявлено бронзовий трилопатовий наконечник стріли (9).

Більшість виробів зміщено зі свого початкового місця. Близько десяти роздроблених кіс-

ток людського скелета виявлено в заповненні могильної ями. Вони належать згаданій вже людині 10—14 р. та дитині 5—7 р. У різних місцях гробниці знайдено уламки ще кількох гостродонних черпаків (10—14), двох горщиків (15, 16) і миски (17). Практично по всій площі могили, але переважно в її північно-західній частині зібрано до 265 скляних намистин та їх уламків (18).

### Опис знахідок<sup>4</sup>

1—3. Три бронзові шпильки з грибоподібною голівкою. Усі одного типу й збереженості, кінці обламані. Стрижень злегка потовщений у середній частині. Їх збережена довжина становить відповідно 7,8, 10 та 7,9 см. Діаметр голівки — 0,7, 0,8 та 0,6 см. Діаметр стрижня — до 0,3, 0,4 та 0,3 см (рис 4: 1—3; 8: 2—4).

4. Бронзова шпилька. Зберігся уламок стержня нижче голівки з вузликотим потовщенням, обмеженим двома валиками, а також два фрагменти, ближчі до вістря. Довжина фрагментів 5,9, 2,9, 0,6 см, діаметр стрижня до 0,3 см (рис. 4: 4; 8: 5).

5. Грудочки мінералів, які могли відігравати роль фарби. Сім із них — яскраво-помаранчеві. За кольором вони ближчі радше до свинцевого сурику, ніж до вохри. Найбільший із них — неправильної форми, вагою близько 150 г. (рис. 4: 6; 10: 1). Шість менших уламків розмірами від 1,1 × 0,9 × 0,5 см, до 1,6 × 1,2 × 1,8 см (рис. 10: 2—7). Ще два фрагменти мають жовтий колір, близький до забарвлення сірки. Їх розміри — 0,6 × 0,5 × 0,4 см та 1,6 × 1,1 × 0,5 см (рис. 10: 8, 9).

6. Глибокий черпак S-подібного профілю. Тулуб і дно — округлі. Шийка звужується, а вінця відігнуті назовні. Поверхня сіро-коричнева, заглажена, з елементами слабого лощення. Висота — 6,2 см, діаметр вінець — 6,4 см, горла — 5,4 см, тулуба — 6,6 см. Ручка відбита (рис. 5: 6).

7. Корчага представлена фрагментами вінчика й шийки. Верх відігнутий, сягає в діаметрі 19 см. Поверхня з двох сторін підлощена, колір усередині сірий, зовні — чорний (рис. 6: 4).

8. Горщик банкоподібної форми. По вінцю проходить розчленований пальцевими защипами валик. Висота — 21 см, діаметри вінець — 16 см, тулуба — 17,8 см, дна — 11,4 см. Колір

<sup>2</sup> Щиро вдячні кандидату історичних наук, старшому науковому співробітнику Інституту археології НАН України О. Д. Козак за атрибуцію антропологічного матеріалу з кургану.

<sup>3</sup> Тут і далі вказано номери за описом знахідок.

<sup>4</sup> Матеріали зберігаються у фондах Археологічної лабораторії Кам'янець-Подільського національного університету ім. І. Огієнка.

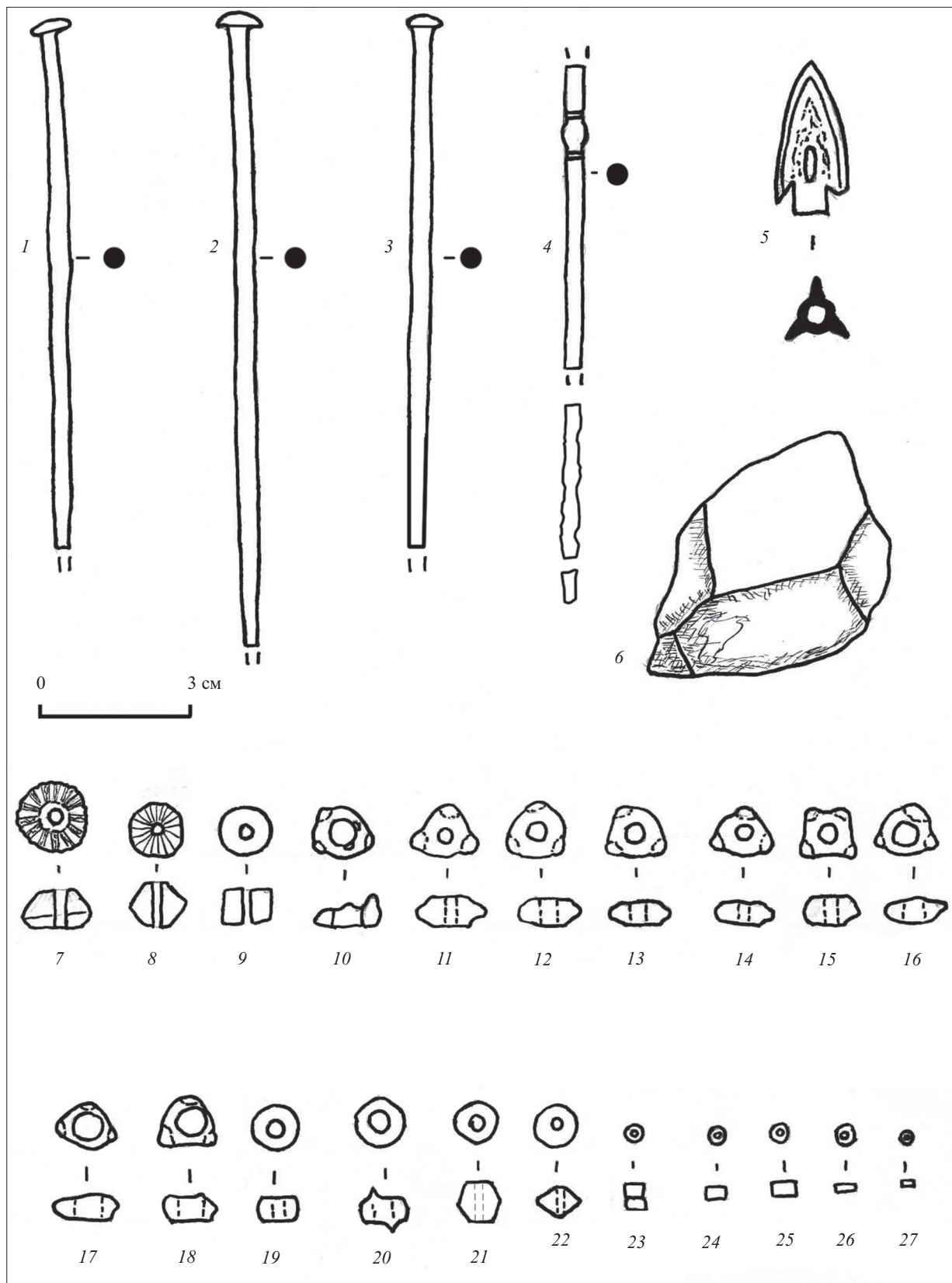


Рис. 4. Знахідки з кургану: 1–4 — шпильки; 5 — наконечник стріли; 6 — вохра; 7–27 — намисто. 1–5 — бронза; 7–27 — скло

Fig. 4. Finds from the mound: 1–4 — pins; 5 — an arrowhead; 6 — ochre; 7–27 — a necklace; 1–5 — bronze fragments; 7–27 — glass

сіро-коричневий, стінки заглажені. У тісті домішки піску, шамоту, кременю (рис. 6: 1).

9. Бронзовий трилопатекий наконечник стріли зі склепінчастою голівкою та «опущеними» кінцями лопатей, що утворюють «жальця» (рис. 4: 5; 8: 1).

10. Черпак гостродонний, струнких пропорцій, тулуб опуклий, горло високе звужене, вінця відігнуті. Діаметр вінець — 4,5 см, горла — 3,5 см, тулуба — 5,1 см, дна — 1 см. Висота — 7 см. Поверхня лощена, чорного кольору. Черепок на зламі теж чорний. Ручка відсутня (рис. 5: 5; 7: 2).

11. Черпак гостродонний. Форма корпусу лійчаста. Широкі вінця, злегка відхилені назовні, переходять у шийку й тулуб, які розташовані практично в одній площині. Корпус звужується до дна, яке має вигляд невеликого відростка. Ручка сплюснена в перетині. Збереглася її нижня частина. Поверхня чорно-сіра, лощена. На зламі черепок коричневий. Висота посудини — 6,1 см, діаметр вінець — 5,1 см (рис. 5: 1; 7: 3).

12. Черпак гостродонний. Збереглася його придонна частина. Дно діаметром 1,5 см оформлене на кшталт плаского наліпа. Поверхня чорна, лощена зверху; усередині лощення відсутнє. Тісто на зламі чорне (рис. 5: 4).

13. Черпак гостродонний. Як і в попередньому випадку, збереглася лише нижня частина посудини (рис. 5: 3).

14. Черпак гостродонний. Висота корпусу — 8,4 см, діаметр вінець — 5,7 см, шийки — 5,2 см, тулуба — 5,4 см. Край вінець слабо відхилений назовні, тулуб конусоподібно звужується до гострого дна. Лощення чорне, якісне з обох сторін. Тісто на зламі такого самого кольору. Ручка відбита (рис. 5: 2; 7: 1).

15. Горщик приземистої банкоподібної форми. Стінки майже прямі, звужені донизу, дно пласке. По злегка відхилених вінцях іде наліплений валик із пальцевими защипами, по якому зроблено наколи, що подекуди пробивають стінку наскрізь. Поверхня шорстка, заглажена, в тісті домішки піску й шамоту, колір коричнево-сірий. Висота — 11 см, діаметр дна — 8 см, вінець — 11,8 см (рис. 6: 2).

16. Уламок вінчика горщика з проколами по ньому. Форма близька до банкоподібної, але вінця підносяться вгору. Посудина сіро-коричневого відтінку (рис. 6: 3).

17. Миска із загнутим усередину верхом. Вінця — діаметром 37 см мають наколи із вну-

трішнього боку. Тулуб конусоподібно звужується до плаского дна, діаметром 15 см. Висота корпусу — 12,4 см. Поверхня заглажена, коричневого забарвлення (рис. 6: 5).

18. Намисто скляне, кількістю 265 шт., цілих і в уламках.

А. Переважають пастові сплюсненоциліндричні намистини, подібні до невеличких пласких кілець тьмяно-білого відтінку. З них 26 — меншого розміру, діаметром до 0,3 см та завтовшки до 0,1 см (рис. 4: 23, 27; 9: 1). Решта — такої самої форми, але більші, діаметром 0,36—0,5 см та завтовшки 0,1—3,8 см (рис. 4: 24—26; 9: 2).

Б. Зрізаноконічна біла рифлена намистина. Діаметр — 1,4 см, висота — 0,7 см (рис. 4: 7; 9: 3).

В. Асиметрично-біконічна біла рифлена намистина. Діаметр — 0,95 см, висота — 0,78 см (рис. 4: 8; 1: 17).

Г. Жовто-перламутрова діжкоподібна намистина з рифленою поверхнею. Діаметр — 0,85 см, висота — 0,78 см (рис. 9: 4).

І. Три біконічні жовті намистини. Діаметр — 0,53—1,9 см, висота — 0,25—0,48 см (рис. 9: 5, 13, 14).

Д. Чорна сплюснено-діжкоподібна намистина. Діаметр — 0,77 см, висота — 0,41 см (рис. 4: 19; 9: 6).

Е. Асиметрично-біконічна жовта намистина, вкрита білою патиною. Діаметр — 0,9 см, висота — 0,79 см (рис. 9: 7).

Є. Біконічні жовті намистини з білою патинизованою поверхнею. П'ять екземплярів. Діаметр — 0,62—0,88 см, висота — 0,4—0,55 см (рис. 4: 22; 9: 8, 9, 12, 15, 16).

Ж. Біконічні намистини перламутрового відтінку. Два екземпляри. Діаметр — 0,72—0,95 см, висота — 0,41—0,52 см (рис. 9: 10, 11).

З. Кільцеподібні сплюснено-діжкоподібні (овальнобіконічні) намистини з трьома виступами з боків. Колір сірий і тьмяно-жовтий. Відтінок «вічок», як правило, відрізняється від кольору самого кільця. Діаціять екземплярів. Діаметр — 0,9—1,1 см, висота — 0,35—0,5 см (рис. 4: 10—14, 16—18; 9: 18—20, 22—26, 28, 29).

И. Кільцеподібна сплюснено-діжкоподібна (овальнобіконічна) намистина з чотирма виступами з боків. Колір корпусу — сіро-жовтий, виступів — тьмяно-жовтий. Діаметр — 0,71 см, висота — 0,52 см (рис. 4: 15; 9: 21).

І. Овально-біконічна діжкоподібна намистина світло-сірого кольору. Діаметр — 0,95 см, висота — 0,61 см (рис. 4: 9; 9: 27).

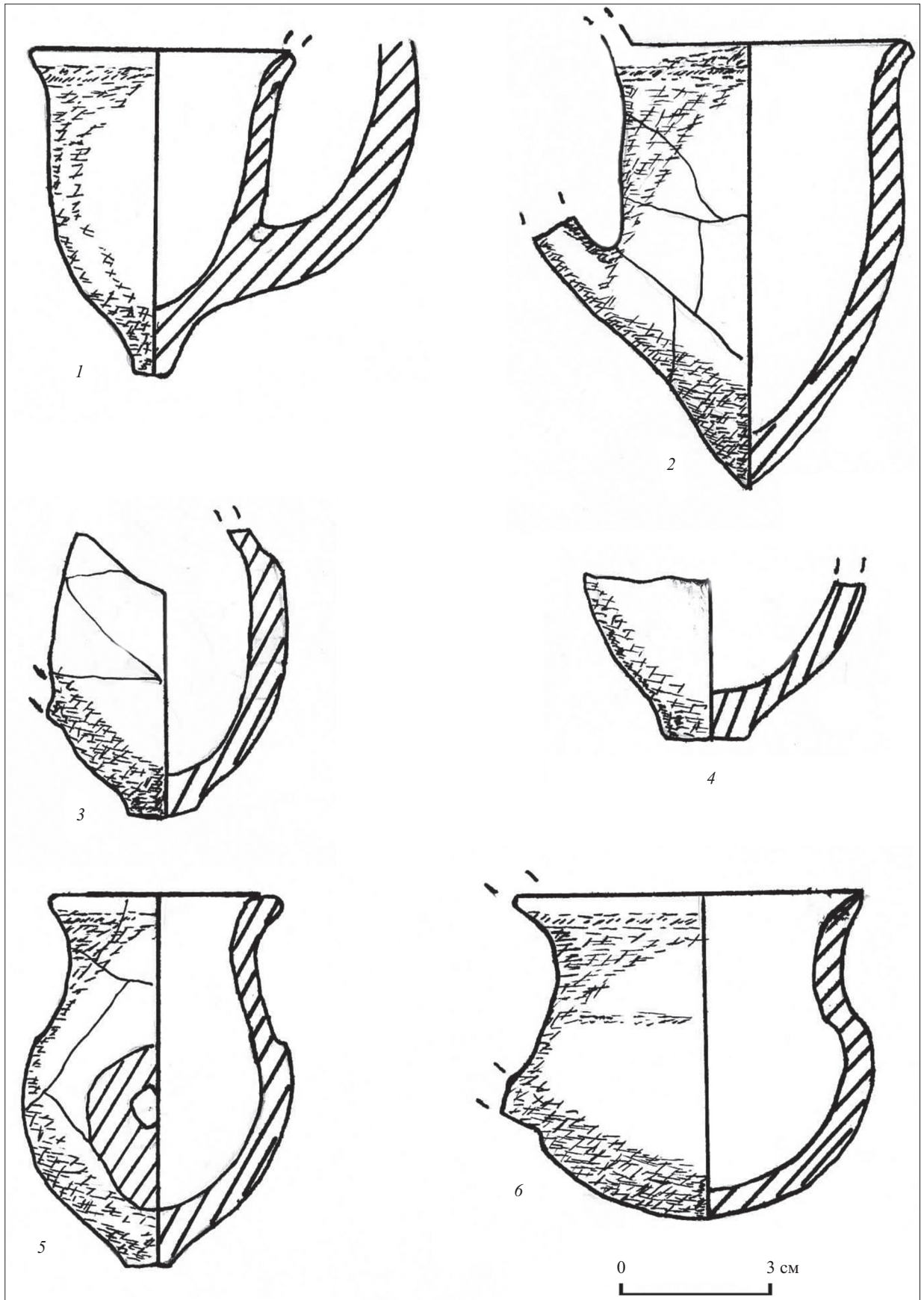


Рис. 5. Керамічний посуд з кургану  
 Fig. 5. Ceramics from the mound

Характеризуючи **поховальний обряд** П'ятого Шутнівецького кургану, зауважимо, що **підкурганний спосіб** поховання повністю, наскільки сьогодні відомо, переважає в Західно-подільській групі, тоді як ґрунтові захоронення представлені лише невеликою групою (Mogylov 2013, р. 203-205; Могилов 2020, с. 137). Так само характерні для місцевих курганів **надмогильні кам'яні конструкції** — переважно у вигляді своєрідного панцира, у якого найбільші брили розташовуються по периметру. Такі конструкції відомі, наприклад, в інших курганах Шутнівецького некрополя (Гуцал А. Ф., Гуцал В. А. 2009, с. 127, 128), а також під насипами поблизу Перебиківців (Смирнова 1979), Тарасівки (Гуцал А. Ф., Мегей 1997, с. 86, 88), Оселівки (Могилов 2010, рис. 11: 1) тощо. Традиції використання каменю в насипу мають у Середньому Придністров'ї ще доскіфські чорнолісько-жаботинські корені. Такі випадки зафіксовані, наприклад, у курганах біля Дністрівки (Смирнова 1984, с. 55), Луки-Врублівецької (Шовкопляс 1952), 1 у Мервинцях (Артамонов 1955а, с. 85; 1955b, с. 113; Смирнова 1977а, рис. 1). І корені ці йдуть ще глибше, в епоху бронзи, про що свідчать кургани з кам'яними насипами тієї пори, досліджені на Гусиковій горі біля Спасівки та Іванківців (Гуцал А. Ф., Гуцал В. А., Могилов 2011b, с. 93, 94).

**Єдина центральна могила** під курганом також найбільш характерна для курганів Західно-подільської групи (Могилов, Гуцал А. Ф., Гуцал В. А. 2016а, с. 250). **Стовпові дерев'яні гробниці** так само часто виявляють у ранньоскіфський час на Середньому Дністрі (Гуцал А. Ф. 2018). Цікаво, що для передскіфського часу в регіоні вони не характерні. Тут можна згадати хіба що курган 1 у Бандишівці з дерев'яними конструкціями. У скіфський період кількість стовпових склепів стає значною (Могилов, Гуцал А. Ф., Гуцал В. А. 2016а, с. 251; Гуцал А. Ф. 2018; Могилов 2020, с. 137). Цікавою та рідкісною рисою шутнівецького кургану є **моцнення стіни камінням**, яке могло являти собою фактично регулярне мурування, але без будівельного розчину. У нашому випадку зафіксовано сліди викладання однієї стіни. Чи було воно біля інших — стверджувати важко. Кам'яне мурування є рідкісним для Західноподільської групи, проте зрідка трапляється. Зокрема, в кургані 9 поблизу Спасівки та Іванківців зафіксовано викладку стінок входу до склепу, який прорізав вал навколо каме-

ри (Гуцал А. Ф. 2014, с. 44–45). Та й зовнішні схили підкурганних валів окремих курганів настільки стрімкі, що більше нагадують вже кладку під кутом (Могилов, Гуцал А. Ф., Гуцал В. А. 2016b, рис. 4; 8; 9; 19). Лише іноді в архаїчну скіфську добу правильні кам'яні будівничі прийоми відомі й на інших землях Північного Причорномор'я. Хрестоматійним прикладом цього можуть служити будівельні конструкції Першого Краснознам'янського кургану на Північному Кавказі (Петренко 2006, табл. 1—11).

Розглядаючи **знахідки** з П'ятого Шутнівецького кургану, насамперед звернемо увагу на комплекс **керамічного ліпленого посуду**. Безперечно, найбільш показовою його частиною є п'ять **гостродонних чорнолощених черпачків**. Привертає увага і їхня нестандартна форма, і чимала кількість. Через конічне дно такі вироби не можна було ставити у звичний спосіб, що знижувало можливість їх побутового використання. З огляду на це висловлено припущення про їх культове призначення (Могилов 2021, с. 84). Ареал цих виробів охоплює насамперед західноукраїнські землі. Виразна, хоч і не надто чисельна група походить із пізньочорнолісько-жаботинських пам'яток Середнього Дністра. Тут вони виявлені на селищах в Непоротовому (Крушельницька 1998, рис. 99: 15—17; 101: 5—7), Мерешівці (Левицкий 1987, рис. 3: 10), можливо, і на Рудковецькому городищі (Гуцал А. Ф. 2017, рис. 2: 5, 7). Вироби знайдено також на Григорівському городищі (Артамонов 1955b, рис. 40: 1; Смирнова 1983, рис. 2: 4) та в Дністрівці (Смирнова 1982, рис. 8: 5; 1986, рис. 3: 5; 7, 6). Відомі вони в Козлові, де є й ранньоскіфські матеріали (Белозор, Могилов, Скорый 2010, рис. 11: 8). На інших пізньочорнолісько-жаботинських землях такі черпаки знайдено в Середньому Побужжі: курган 1 в Тютьках (Заец 1979, рис. 1: 2, 3). Варто згадати й оздоблений геометричним орнаментом пізнього доскіфського типу черпачок із колекції М. Ф. Біляшівського (Ковпаненко 1981, рис. 57: 6). Наведемо також пару округлодонних черпачків із кургану 46 в Берестнягах та колекції Ф. Ф. Кундеревича, у яких ручка кріпиться до корпусу лише одним краєм, тоді як верхній відведено вбік і декоровано з боків виступами, що створює враження стилізованої голівки (Ковпаненко 1981, рис. 6: 4; 57: 4, 5). У кургані біля Берестняг черпак уцілів єдиним із інвентарю, й напевно говорити про доскіфський чи ранньоскіфський час складно. Посудина з колекції Ф. Ф. Кундеревича вкрита геометричним

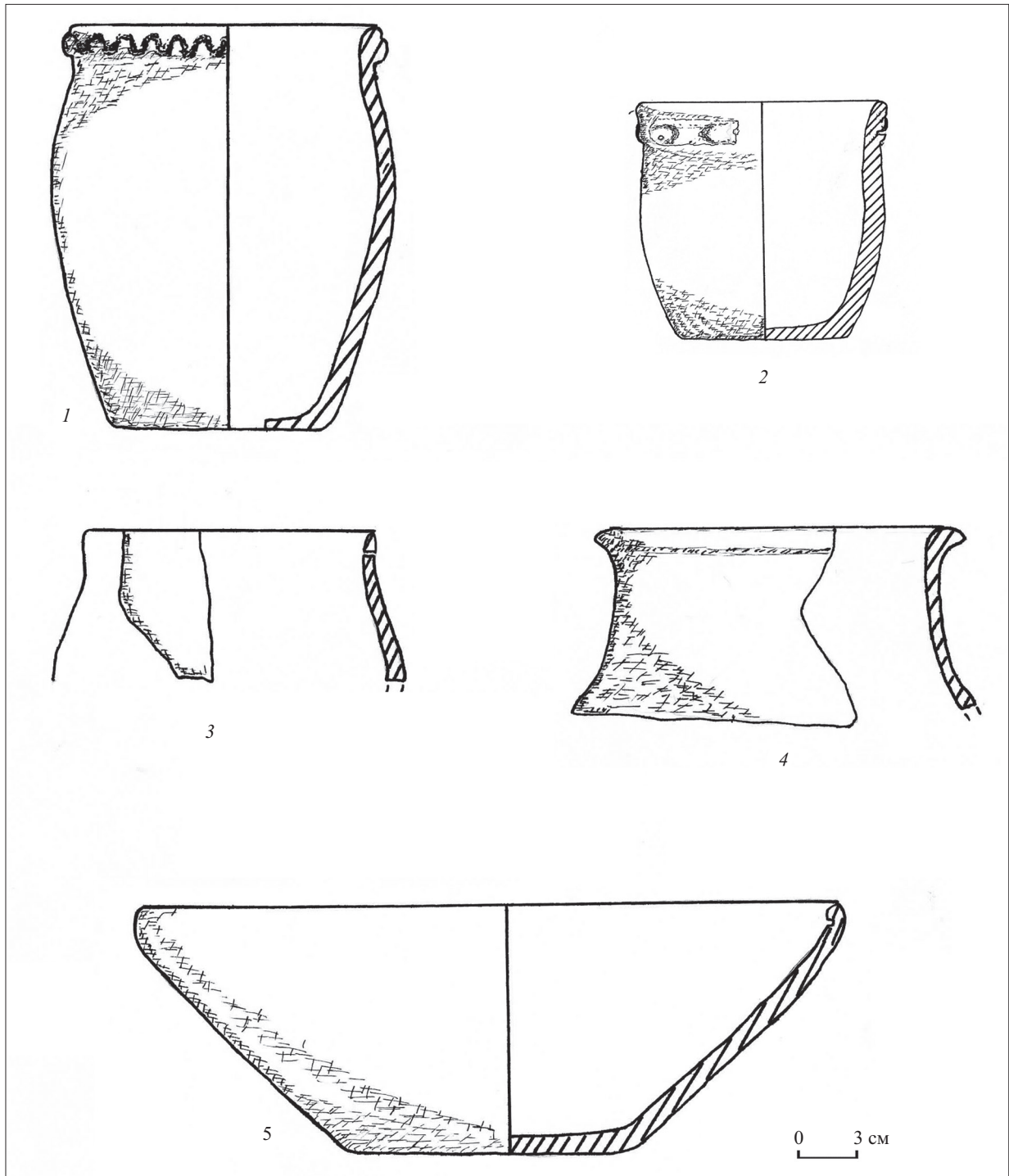


Рис. 6. Ліплений керамічний посуд, знайдений у кургані  
 Fig. 6. Handmade pottery from the mound

заштрихованим орнаментом, що має аналогії передусім в пізніх доскіфських пам'ятках. Інша репрезентативна група гостродонних черпаків походить із висоцьких пам'яток: могильники в Чехах, Свиріжі (Sulimirski 1931, tab. XXII, 5, 8), Лукавці, захоронення 2<sup>5</sup> (Ільчишин 2007,

<sup>5</sup> У посудини з Лукавця ручка кріпиться до корпусу тільки одним краєм.

рис. 3: 3), Золочеві (Крушельницька 1965, рис. 8: 28; Бандрівський 2014, рис. 115: 3), Конюшкові (Крушельницька 1976, рис. 19: 74), Петрикові (Бандрівський 2002, рис. 33: 5). Відомі вони з поселення Маркопіль-2, віднесеному до ранніх пам'яток черепинсько-лагодівської групи із сильними висоцькими впливами (Бандрівський та ін. 1993, рис. 111: II, а, б, в).

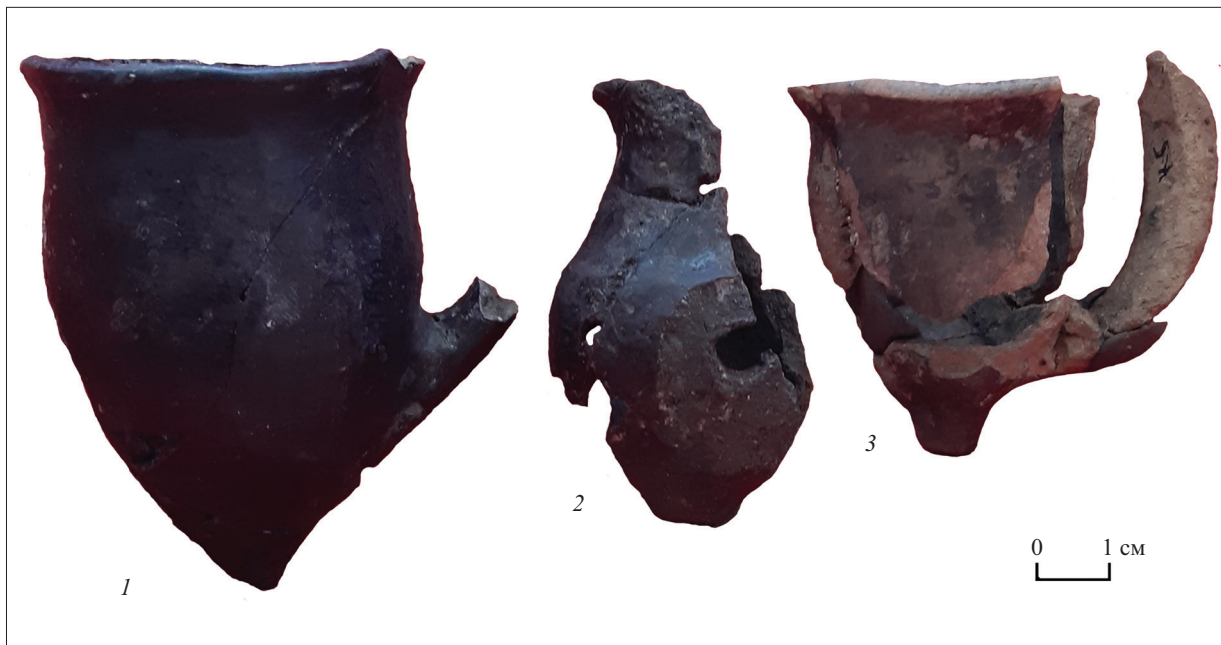


Рис. 7. Черпаки з кургану 5  
Fig. 7. Ladles from the mound no. 5

Припускається поява таких виробів в пізньочорноліських комплексах Середнього Дністра під висоцьким впливом (Смирнова 1984, рис. 1). Але варто зауважити, що ідея гостродонного мініатюрного корпусу відома в Правобережному Лісостепу ще в білогрудівських пам'ятках (Тереножкин 1961, рис. 28: 1). Доволі широким є і їхній ареал, який сягає аж Середнього Дніпра, тому не можна виключати, що такі вироби були «надкультурним» явищем, яке паралельно розвивалось на різних територіях (Могилів 2021, с. 84).

**Глибокий черпак S-подібного профілю** має прототипи в Середньому Подністров'ї в доскіфський час, коли він був тут одним із найпоширеніших типів: Дністрівка (Смирнова 1982, рис. 8: 2; 1984, рис. 8: 13; 1986, рис. 3: 7), Рудковецьке городище (Гуцал А. Ф. 2017), Непоротове (Крушельницька 1998, рис. 99: 8), Бронниця (Осокин 1994, рис. 5: 2), Кам'янець-Подільський (Болтанюк, Виногородська, Ніколаєва 2021, рис. 11: 1), Козлів, де виявлені й ранньоскіфські матеріали (Белозор, Могилів, Скорий 2010, рис. 8: 7). Такі вироби вказаної пори відомі й на Дніпровському Правобережжі: Суботівське городище (Тереножкин 1961, рис. 40: 2; Гершкович 2016, рис. В71: 1) у Середньому Побужжі: кургани у Тютьках (Заєц 1979, рис. 1: 5; 2: 6; 3: 2). Трапляються вони й у культурі Козія-Сахарна (Гольцева, Кашуба 1995, табл. XX: 1; Niculita, Nicic 2014, fig. 67:

1, 2). У ранньоскіфський час у Західноподільській групі глибина черпаків зменшується, а кількість глибоких S-подібних виробів відчутно падає (Могилів 2020, с. 147, 149; рис. 4).

Наступну категорію ліпленого посуду з кургану у Шутнівцях становлять **банкоподібні горщики з валиком із заціпами під верхом**. В Українському Правобережному Лісостепу такі знахідки з'являються ще в передскіфський час. Але тоді вони чисельністю безумовно поступаються тюльпаноподібним горщикам із валиком по корпусу та проколами під верхом. На Середньому Дністрі банкоподібні кухонні посудини виявлені, зокрема, на селищах того часу біля Ленківців (Мельюкова 1958, рис. 2: 19—21), Непоротового (Крушельницька 1998, рис. 40: 4), Нагорян (Шовкопляс 1956), Дністрівки (Смирнова 1986, рис. 5: 1, 2), Луки-Врублівецької (Шовкопляс 1952, табл. 1: 9, 11, 12; 1956, табл. I: 1, 2, 4), у Кам'янці-Подільському (Болтанюк 2011, рис. 2: 2) тощо. Відомі вони й у поховальних пам'ятках регіону (Шовкопляс, Максимов 1952, табл. I: 5; III: 7; Гуцал В. А., Мегей 2005, рис. 2: 8). Виявлено їх також у середніх течіях Південного Бугу (Бойко 2004, рис. 3: 9) та Дніпра (Покровская 1973, рис. 5: 12). Трапляються вони й південніше, в Молдові: шолданештські горизонти на Алчедарі та Сахарна-Маре (Кашуба 2000, рис. 4: 6; 6: 4), некрополь Селіште (Лапушнян 1979, рис. 24: 3), Шолданештське поселення (Маркевич 1955, рис. 4: 7).

У ранньоскіфський час банкоподібні горшки, оздоблені під верхом валиком із защипами, стають основним типом, чисельно домінуючи на пам'ятках келермеської доби. Масові вони в пам'ятках Західноподільської групи. Зокрема їх виявлено в курганах 4 поблизу Більче-Золотого, 2 коло Івахнівців, неподалік Городка (Sulimirski 1936, tabl. XVII: 10—12), 2 в Долинянах (Смирнова 1977b, рис. 3: 4), 3 і 5 біля Перебиківців (Смирнова 1979, рис. 12: 8; 15: 5), поблизу Врублівців (Кучугура 1995, рис. 3: 1), 2 поблизу Тарасівки (Гуцал А. Ф., Мегей 1997, рис. 1: 2; Гуцал А. Ф., Гуцал В. А., Могилов 2012, рис. 2: 2), 4 неподалік Теклівки (Гуцал А. Ф., Гуцал В. А., Могилов 2011a, рис. 6: 2, 3), 8 в Колодівці (Гуцал А. Ф., Гуцал В. А., Мегей, Могилов 2006, рис. 2: 8, 11) тощо. Переважають вони й на поселеннях регіону: Долиняни (Смирнова 1981, рис. 11: 1, 2), Оселівка (Никитина 1979, рис. 6: 3), Селище (Мелюкова 1958, рис. 7: 3–6), Залісся (Ганіна 1984, рис. 1: 6–8), Стуфчинці-9 (Гершкович, Рижов 1997, табл. VII: 2, 3; 1998, рис. 2: 2, 3).

**Горщик із проколами під верхом** виглядає доволі архаїчно для келермеського часу. Нагадаємо, що таке оздоблення характерне насамперед для передскіфських тюльпаноподібних горщиків Середнього Подністров'я (Смирнова 1983, рис. 1; 1985, рис. 5, 9, 11; Гуцал А. Ф. 2000, рис. 2; Могилов 2021, с. 55–56). Переважає воно й на аналогічних посудинах з інших регіонів: Волині (Люба-Радзиминський 1893, рис. 3; Тереножкін 1965, рис. 7: 11, 13, 18; Никитина 1969, рис. 40: 3–5), Правобережного Лісостепоного Подніпров'я (Покровська 1952, табл. I: 2; Березанська 1970, рис. 2: 2; Покровська 1951, табл. I: 2; Клочко, Скорий 1993, рис. 3: 3), Лівобережного Лісостепу (Ковпаненко 1967, рис. 14, 4; 19, 12; Шрамко І. Б. 2006, рис. 7: 2). У Подністров'ї з настанням скіфського періоду на докелермеському етапі, а може, й на початку келермеського часу, як видно з матеріалів у Козлові (Белозор, Могилов, Скорий 2010, рис. 7: 3, 7, 9, 21) та верхніх шарах Непоротого-II (Крушельницька 1998, рис. 5: 4), вони продовжують широко побутувати. Утім, далі в келермеський період їх чисельність стрімко скорочується та поступається банкоподібним кухонним посудинам. У курганах їх знахідки поодинокі, хоча зрідка продовжує траплятися оздоблення проколами корчаг. Трохи частіше їхні фрагменти виявляють на поселен-



Рис. 8. Бронзові наконечник стріли (1) та шпильки (2–5) з кургану

Fig. 8. Bronze arrowheads (1) and pins (2–5) from the mound

нях (Ганіна 1979, рис. 15; 18)<sup>6</sup>, проте й там це лише окремі знахідки. Шутнівський горщик із проколами під верхом відрізняється від передскіфських тюльпаноподібних піднесеними вгору та звуженими вінцями. Імовірно, він ілюструє затухання традиції виготовлення таких посудин.

**Миска із загнутими всередину вінцями та наколами зсередини** має прототипи ще в передскіфський час. Таким чином, наприклад, оздоблені вироби з кургану 486 біля Турії (Ильинская 1975, табл. XXXII: 7), 27/3 на Лисій Горі поблизу Тарасів (Романюк, Гречко, Могилов 2018, рис. 5: 13). Продовжують використовувати такий декор і в ранньоскіфську добу: кургани біля Медвина (Ковпаненко 1981, рис. 27: 11), Константиновки (Ильинская 1975, табл. XIII: 15), Мотронинське городище (Бесонова, Скорий 2001, рис. 36: 2).

**Бронзовий наконечник стріли** з трикутною «склепінчастою» голівкою має аналогії в

<sup>6</sup> Зрідка тюльпаноподібні горщики відомі й східніше, на окремих ранньоскіфських пам'ятках Українського Лісостепу (Андриєнко 1992, рис. 3: 2, 5; Петровська 1970, рис. 7; Смирнова 1961, рис. 10: 6, 11).



Рис. 9. Скляне намисто з кургану  
 Fig. 9. Glass necklace from the mound

пам'яток келермеського часу. Схожі вироби з Західноподільської групи відомі з курганів 1 у Круглику (Смирнова 1968, рис. 3), 2 біля Долинян (Смирнова 1977b, рис. 4), 2 неподалік Перебиківців (Смирнова 1979 рис. 8; 9), поблизу Миньківців (Захар'єв 1992, рис. 2: 2; Захар'єв, Малеев 1993, с. 27), на Заліському поселенні (Ганіна 1984, рис. 4). Трапляються вони й у Дніпровському Лісостеповому Правобережжі: кургани 5 біля Рижанівки (Ильинская 1975, табл. XXII: 15), 2 поблизу Лазурців, неподалік Пищальників (Ковпаненко 1981, рис. 26: 30; 39: 4), коло Малої Офірни (Петровська 1968, рис.

5: 10), Хотівське городище (Максимов, Петровская 2008, рис. 11: 7). Відомі такі стріли і в Лівобережному Лісостепу: Старша Могила (Ильинская 1968, табл. II: 25), насипи 4 і 6 у Скороборі поблизу Більська (Ковпаненко 1967, рис. 43: 12, 25). Виявлені вони також у Степовій Скіфії (Кореняко, Лукьяшко 1982, с. 10: 35; Беспалый, Парусимов 1991, рис. 4: 12), трапляються на Північному Кавказі (Махортых 1991, рис. 16: 3).

**Бронзові шпильки з грибоподібними голівками**, зокрема і з рифленням на стрижні, типові для ранньоскіфського часу (Петренко 1978, с. 14), частіше трапляючись в старожитностях

келермеського часу. У Західноподільській групі вони виявлені в курганах 3 біля Перебиківців (Смирнова 1979, рис. 12: 10), 8 біля Колодіївки (Гуцал А. Ф. та ін. 2006, рис. 2: 5), 2 біля Брагатишева, неподалік Івахнівців (Sulimirski 1936, tab. V: i; XI: 4), 4 в Малинівцях (Гуцал А. Ф., Гуцал В. А., Мегей, Могилов 2004, рис. 2: 2). Відомі вони й на поселеннях регіону: Селище (Мелюкова 1953, рис. 32: 2), Іване-Пусте (Ганіна 1965, рис. 4: 7), Залісся (Ганіна 1984, рис. 5: 5), Долиняни (Смирнова 1981, рис. 10: 3,10), а також на інших пам'ятках Українського Лісостепу. Зокрема, на Правобережжі — у курганах Переп'ятиха (Скорий 1990, рис. 4: 9), біля Глевахи (Тереножкін 1954: табл. I: 13), 432 поблизу Журовки (Ильинская 1975, табл. XII: 10), на Хотівському (Петровська 1970, рис. 13: 12—14) та Шарпівському городищах (Фабриціус 1949, табл. VI: V). На Лівобережжі — у курганах 1 неподалік Герасимівки (Ильинская 1968, табл. XLV: 8, 9), 18 біля Мачух (Ковпаненко 1970, рис. 4: 25), 4 у Скороборі поблизу Більського городища (Шрамко Б. А. 1987, рис. 12: 1—3; 69: 15).

Набір **намистин** із кургану, його асортимент із переважанням простих невеликих сплющено-циліндричних пастових оздоб є типовим для поховань Західноподільської групи (див. напр.: Могилов, Гуцал А. Ф., Гуцал шпильки В. А. 2016а, с. 249, 257; 2016b, с. 222; Гуцал А. Ф., Гуцал В. шпильки А., Могилов 2021, с. 88; рис. 5). Можна акцентувати увагу на окремих типах цих прикрас. Зокрема, білувато-сірі зрізаноконічні намистини-розетки, відомі в Українському Лісостепу (Островерхов 2014, с. 43), на думку Т. В. Рябкової, пов'язані з виробництвом Закавказзя та принесені в Північне Причорномор'я скіфами, які здійснювали передньоазійські походи. Комплекси, у яких вони знайдені, дослідниця датує серединою VII — початком VI ст. до н. е. (Рябкова 2010, с. 186). Жовті біконічні намистини трапляються й на інших лісостепових теренах (Супруненко 2016: рис. 6: 5; Шрамко И. Б. 2017, рис. 6: 4). Важливі їх знахідки на античному Ягорлицькому поселенні, де припускається їх місцеве виробництво у першій половині VI ст. до н. е., яке, зрештою, не виключається й для Ольвії чи її хори (Kolisnichenko 2018, р. 54; fig. 1: 2). Утім, хронологія такого намиста раніше та після наведеного часу поки що остаточно не з'ясована.

Для **хронології** кургану найважливішу роль відіграє наконечник стріли, аналогії якому, як вказувалось, відомі у келермеський час (сере-

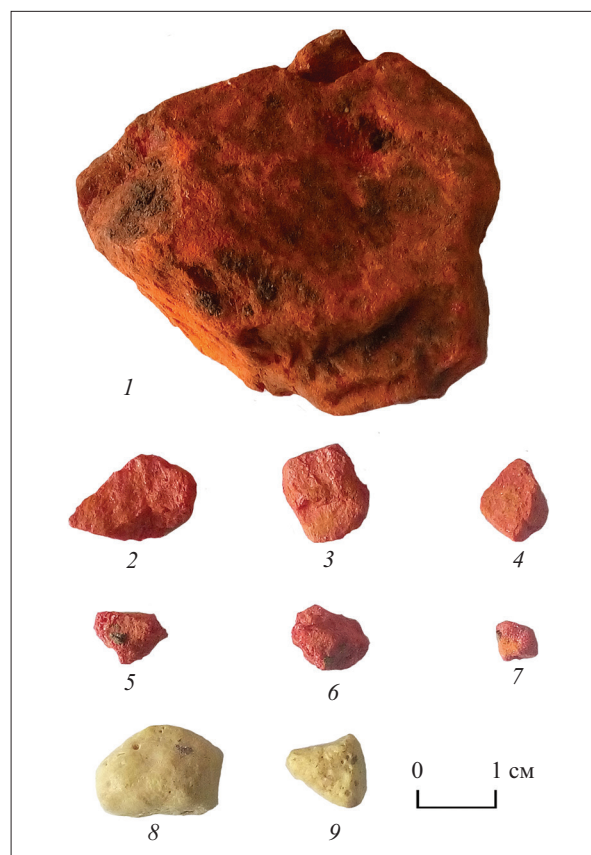


Рис. 10. Мінерали з поховання  
Fig. 10. Minerals from the burial

дина VII — перша половина VI ст. до н. е.). Не суперечать такому датуванню й ранньоскіфські банкоподібні горщики з валиком під верхом та шпильки з грибоподібною голівкою, наймасовіше розповсюджені якраз у той період. Аналогії цього часу має й намисто. Крім того, відзначимо, що в шутнівському кургані є матеріали, які дозволяють, на нашу думку, говорити про ранньокелермеський час могили. Це гостродонні черпачки та горщик із проколами по верху, аналогії яким відомі насамперед у доскіфських пам'ятках. З огляду на це, курган 5 біля Шутнівців можна зарахувати до пам'яток ранньої фази або принаймні першої половини келермеського етапу, що в абсолютних датах може бути близьким до середини — третьої чверті (другої половини) VII ст. до н. е.

За виявленими поряд шпильками, можна припускати, що особа 10—14 р., від якої *in situ* гробниці залишилася щелепа, була жіночої статі. До жіночого інвентарю належить і намисто зі значною кількістю намистин. Інший скелет, як уже зазначалося, належав дитині. Не виключено, що ці кістяки не були єдиними в могилі, адже її центр, на жаль, виявився повністю

зруйнованим, і про можливість розташування тут тіл нічого напевно сказати не можна. Однак наявність предмета озброєння не виключає, що тут міг бути й чоловік. Отже, можна припускати, що склеп кургану 5 у Шутнівцях був сімейною чи родовою усипальницею.

У Шутнівецькому кургані привертає увагу значна кількість гостродонних черпачків, поки що безпрецедентна для ранньоскіфського часу. Уже було сказано, що існують припущення про застосування їх з ритуальною метою. Якщо ці припущення правильні, то хтось із небіжчиків, похований у цьому кургані, за життя цілком міг бути задіяний у релігійних церемоніях. Розгляд *соціального статусу* похованих у кургані повертає нас до питання співвіднесення некрополів із мешканцями конкретних поселень Середнього Подністрів'я ранньоскіфського часу, які їх залишили. Сьогодні вже стає очевидно, що більшість курганних груп Західноподільських пам'яток із кількістю курганів 3—10 од. (відомий лише один великий некрополь у Іванівці з чисельністю насипів до 128 (Тимошук 1963, с. 1-2; Шу-

кин 1989, с. 107) є малою порівняно з великою кількістю селищ того часу. Імовірно, частина їх населення все ж таки могла бути похована в безкурганних некрополях, усе ще маловідомих (див., напр.: Смирнова 1967, с. 229-230), на самих селищах у житлових чи господарчих об'єктах (див., напр.: Никитина 1979, с. 241-243). А також, вірогідно, за деякими специфічними ритуалами, що можуть не залишати стандартних археологічних свідчень. У світлі сказаного можна припускати, що хоч курган 5 у Шутнівцях через невеликий розмір насипу (до 0,6 м заввишки) належить до доволі скромних у межах Західноподільської групи, проте в некрополі він відзначається розміром могили та інвентарем, ідучи в групі декількох виразних поховань слідом за найбільшим курганом 2 заввишки 1,56 м. Таким чином, можна припускати, що в кургані 5 були поховані члени родини, які посідали високий (але не найвищий) майновий та соціальний статус серед мешканців селищної общини. Не виключено, що підкреслювати їх положення могли й виконувати ними культові функції.

Андрієнко, В. П. 1992. Комплекс начала скифского времени на поселении Пожарная Балка (раскоп 11). *Донецкий археологический сборник*, 1, с. 73–88.

Артамонов, М. И. 1955а. Некоторые итоги пятилетних исследований Юго-Подольской археологической экспедиции. *Краткие сообщения Института археологии АН УССР*, 4, с. 84–87.

Артамонов, М. И. 1955б. Археологические исследования в Южной Подолии в 1952–1953 гг. *Краткие сообщения Института истории материальной культуры*, 59, с. 100–117.

Бандрівський, М. 2002. *Могильник в Петрикові біля Тернополя в контексті поховального обряду висоцької культури*. Львів: Інститут українознавства НАНУ.

Бандрівський, М. 2014. *Культурно-історичні процеси на Прикарпатті і Західному Поділлі в пізній період епохи бронзи – на початку доби раннього заліза*. Львів: Інститут українознавства НАН України.

Бандрівський, М., Білик, М., Конопля, В. 2007. Перший сезон розкопок у Жукові на Бережанщині. *Записки Наукового товариства імені Шевченка*, 253, с. 602–610.

Бандрівський, М., Кобаль, Й., Крушельницька, Л., Павлів, Д., Попович, І., Сулик, Р., Філіпчук, М., Чопек, С. 1993. *Пам'ятки гальштатського періоду в межиріччі Вісли, Дністра і Прип'яті*. Київ: Наукова думка.

Белозор, В., Могилов, А., Скорый, С. 2010. Комплекс раннего железного века у с. Козлов на Среднем Днепре. *Tyragetia*, XIX (1), с. 149-174.

Беззанська, С. С. 1970. Нове джерело до розуміння зольників білогрудівського типу. *Археологія*, XXIV, с. 20–31.

Беспальний, Е. И., Парусимов, И. Н. 1991. Комплексы переходного и раннескифского времени на Нижнем Дону. *Советская археология*, 3, с. 179-195.

Бессонова, С. С., Скорый, С. А. 2001. *Мотронинское городище скифской эпохи*. Киев; Краков: Институт археологии НАНУ.

Бойко, Ю. Н. 2004. Вишенка-2 — новый черноморско-жарботинский памятник в Среднем Побужье. В: Посохов, С. И. (ред.). *Древности*. Харьков: НМЦ «МД», с. 238-259.

Болтанюк, П. А. 2011. Способи орнаментативної посуду чорноліської культури (за матеріалами досліджень з Кам'янець-Подільського замку). *Вісник Кам'янець-Подільського національного університету. Історичні науки*, 4, с. 442–453.

Болтанюк, П., Виногородська, Л., Ніколаєва, А. 2021. Господарські ями чорноліської культури з території замку Кам'янець-Подільського (за дослідженнями 2019 року). В: Заремба, О. О. (ред.). *Археологія і фортифікація України*. Кам'янець-Подільський: ФОРП Буйницький, с. 24–37.

Ганіна, О. Д. 1965. Поселення скіфського часу у селі Іване-Пусте. *Археологія*, XIX, с. 106-117.

Ганіна, О. Д. 1984. Поселення ранньоскіфської доби поблизу с. Залісся. *Археологія*, 47, с. 68-78.

Гольцева, Н. В., Кашуба, М. Т. 1995. *Глинжень II. Многослоный памятник Среднего Поднестровья*. Тирасполь: МАКО.

Гершкович, Я. П. 2016. *Суботовское городище*. Киев: Институт археологии НАН Украины.

Гершкович, Я. П., Рижов, С. М. 1997. *Звіт про розкопки поселення скіфського часу біля с. Стуфчинці Хмельницького району Хмельницької області у 1997 р.* Науковий архів Інституту археології НАН України, Ф.Е. 1997/7.

Гершкович, Я. П., Рижов, С. М. 1998. Поселення ранньоскіфського часу Стуфчинці-9 на Поділлі. В: Козак, Д. Н. (ред.). *Археологічні відкриття в Україні 1997–1998 рр.* Київ: ІА НАНУ, с. 13–14.

Гребеняк, В. 1913. Сліди скитської культури в Галичині. *Записки Наукового товариства ім. Шевченка*, CXVII–CXVIII, с. 9–25.

Гребеняк, В. 1915. Нові археологічні знахідки на території Східної Галичини. *Записки Наукового товариства ім. Шевченка*, CXXII, с. 1–28.

- Гуцал, А. Ф. 1995. Поховальний обряд населення Середньої Наддністрянщини передскіфського часу. В: Винокур, І. С. (ред.). *Матеріали ІХ Подільської історико-краєзнавчої конференції*. Кам'янець-Подільський: Кам'янець-Подільська друкарня, с. 94-96.
- Гуцал, А. Ф. 2000. Рудковецьке городище і перший похід скіфів у Придністровський Лісостеп. В: Баженов, Л. В. та ін. (ред.). *Давня і середньовічна історія України*. Кам'янець-Подільський: Науково-видавничий центр Кам'янець-Подільського університету, с. 69-79.
- Гуцал, А. Ф. 2014. Поховальний комплекс скіфського часу в кургані № 9 біля Спасівки на Збручі. В: Супруненко, О. Б. (ред.). *Феномен Більського городища*. Київ; Полтава: ЦП НАНУ, с. 44-46.
- Гуцал, А. Ф. 2017. Черпаки Рудковецького городища і деякі питання хронології чорноліса на Дністрі. *Археологія і давня історія України*, 23, с. 107-117.
- Гуцал, А. Ф. 2018. Дерев'яні склепи ранньоскіфського часу в курганах Середнього Подністров'я. *Археологія і давня історія України*, 27, с. 51-63.
- Гуцал, А. Ф., Гуцал, В. А. 2009. Курганна група ранньоскіфського часу у пониззі Смотрича. *Вісник Кам'янець-Подільського національного університету ім. І. Огієнка: Історичні науки*, 2, с. 5-15.
- Гуцал, А. Ф., Гуцал, В. А., Мегей, В. П., Могилів, О. Д. 2004. Розкопки курганів епохи раннього заліза в с. Малинівці на Середньому Дністрі. *Археологічні відкриття в Україні 2002—2003 рр.* Київ: Шлях, с. 114-116.
- Гуцал, А. Ф., Гуцал, В. А., Мегей, В. П., Могилів, О. Д. 2006. Розкопки курганів ранньоскіфської доби біля села Колодіївка у Середньому Подністров'ї. *Археологічні відкриття в Україні 2004—2005 рр.*, Київ; Запоріжжя: Дике Поле, с. 157-159.
- Гуцал, А. Ф., Гуцал, В. А., Мегей, В. П., Могилів, О. Д. 2008. Теклівський курганний некрополь. *Вісник Кам'янець-Подільського національного університету ім. І. Огієнка. Історичні науки*, 1, с. 6-23.
- Гуцал, А. Ф., Гуцал, В. А., Мегей, В. П., Могилів, О. Д., Баженов, О. Л., Болтанюк, П. А. 2009. Дослідження курганів ранньоскіфського часу в районі середньої течії р. Збруч. *Археологічні дослідження в Україні 2006—2007 рр.* Київ: Інститут археології НАНУ, с. 91-93.
- Гуцал, А. Ф., Гуцал, В. А., Могилів, А. Д. 2011а. Курган № 3 у с. Теклівка на Середньому Дністрі. В: Березуцький, В. Д. (ред.). *Восточноевропейские древности скифской эпохи*. Воронеж: Научная книга, с. 97-109.
- Гуцал, А. Ф., Гуцал, В. А., Могилів, О. Д. 2011б. Теклівські кургани на Західному Поділлі. В: Посохов, С. І. (ред.). *Древности Восточной Европы. Сборник научных трудов к 90-летию Б. А. Шрамко*. Харьков: ХНУ, с. 111-124.
- Гуцал, А. Ф., Гуцал, В. А., Могилів, О. Д. 2011с. Дослідження курганного некрополя Спасівка—Іванківці на Хмельниччині. *Археологічні дослідження в Україні 2010 р.* Київ: ІА НАНУ, с. 93-94.
- Гуцал, А. Ф., Гуцал, В. А., Могилів, А. Д. 2012. Новые исследования курганов скифского времени на западе Восточноевропейской Лесостепи. В: Байтанаев, Б. А. (ред.). *Кадырбаевские чтения*. Материалы III международной научной конференции. Актюбэ: Институт археологии КН МОН РК, с. 141-153.
- Гуцал, А. Ф., Гуцал, В. А., Могилів, О. Д. 2021. Ранньоскіфський курган з кремацією на Західному Поділлі. *Археологія*, 1, с. 86-95. <https://doi.org/10.15407/archaeologyua2021.01.086>
- Гуцал, А. Ф., Гуцал, В. А., Могилів, О. Д., Болтанюк, П. А. 2010. Дослідження курганної групи Спасівка-Іванківці у Позбруччі. *Археологічні дослідження в Україні 2009 р.* Київ: ІА НАНУ, с. 101-103.
- Заец, И. И. 1979. Курганний комплекс раннескифского времени у с. Тютки Винницкой области. *Советская археология*, 1, с. 256-260.
- Захар'єв, В. А. 1992. Дослідження археологічних пам'яток на території Дунаєвського району (1990 р.). В: Шмаснік, М. Д., Захар'єв, В. А. (ред.). *Археологія Дунаєвщини*. Хмельницький: Хмельницький обласний краєзнавчий музей, с. 37-39.
- Захар'єв, В. А., Малєєв, Ю. М. 1993. Розкопки кургану ранньоскіфського часу біля с. Миньківці на Дунаєвщині. В: Винокур, І. С., Прокопчук, В. С. (ред.). *Дунаївці: їх роль і місце в історії Поділля. Тези доповідей республіканської наукової конференції*. Дунаївці: (б.в.).
- Ильинская, В. А. 1968. *Скифы Днепровского Лесостепного Левобережья*. Киев: Наукова думка.
- Ильинская, В. А. 1975. *Раннескифские курганы бассейна р. Тясмин*. Киев: Наукова думка.
- Ільчишин, В. 2007. Могильник висоцької культури в селі Лукавець на Бродівщині (з розкопок Ігоря Герети 1978 року). *Записки Наукового товариства ім. Шевченка*, 253, с. 611-615.
- Кашуба, М. Т. 2000. Заметки о формировании среднегалышатской культуры Басарабь-Шолдэнешть в Днестро-Прутском междуречье. *Stratum Plus*, 3, с. 140-156.
- Клочко, В. И. Скорый, С. А. 1993. К исследованию позднечернолесского погребального обряда. *Российская археология*, 4, с. 54-64.
- Клочевий, Б. 1965. Під покровом стародавніх курганів. *Людина і світ*, 6, с. 38-39.
- Ковпаненко, Г. Т. 1967. *Племена скіфського часу на Ворсклі*. Київ: Наукова думка.
- Ковпаненко, Г. Т. 1970. Кургани поблизу с. Мачухи на Полтавщині (за матеріалами М. Я. Рудинського). *Археологія*, XXIV, с. 146-169.
- Ковпаненко, Г. Т. 1981. *Кургани раннескифского времени в бассейне р. Рось*. Киев: Наукова думка.
- Кореняко, В. А., Лукьяшко, С. И. 1982. Новые материалы раннескифского времени на Левобережье Нижнего Дона. *Советская археология*, 3, с. 149-164.
- Крушельницька, Л. І. 1965. Могильник висоцької культури в м. Золочеві. *Археологія*, 19, с. 122-135.
- Крушельницька, Л. І. 1976. *Північне Прикарпаття і Західна Волинь за доби раннього заліза*. Київ: Наукова думка.
- Крушельницька, Л. І. 1985. *Взаємозв'язки населення Прикарпаття і Волині з племенами Східної і Центральної Європи (рубіж епох бронзи і заліза)*. Київ: Наукова думка.
- Крушельницька, Л. І. 1998. *Чорноліська культура Середнього Подністров'я (за матеріалами непоротівської групи пам'яток)*. Львів: Львівська наукова бібліотека ім. В. Стефаніка.
- Кучугура, Л. І. 1995. Ранньоскіфський комплекс з кургану поблизу с. Врублівці в Подністров'ї. *Археологія*, 2, с. 131-135.
- Лапушнян, В. Л. 1979. *Ранние фракцийцы X-начала IY в. до н.э. в лесостепной Молдавии*. Кишинев: Штиинца.
- Левицкий, О. Г. 1987. Горизонт раннего железного века на поселении Мерешовка. В: Борзияк, И. Я. (ред.). *Молдавское Приднестровье в первобытную эпоху*. Кишинев: Штиинца, с. 92-106.
- Малєєв, Ю. М. 1991а. Курган Західноподільської групи поблизу с. Зозулинці. В: Боднар, М. М. (ред.). *Поховальний обряд давнього населення України*. Київ: НМК ВО, с. 162-181.
- Люба-Радзиминский, С. В. 1897. Памятники каменного века части западной Вольны. В: Уварова, П. С. (ред.). *Труды девятого археологического съезда в Вильне 1893 г.*, Москва: Типография Э. Лиснера и Ю. Романова, Т. 2, с. 79-82.
- Малєєв, Ю. М. 1990. Дослідження курганів західноподільської групи. В: Баженов, Л. В. Винокур,

- І. С. (ред.) *Тези доповідей VIII Подільської історико-краєзнавчої конференції (секція археології)*. Кам'янець-Подільський: КППІ, с. 26–28.
- Максимов, Е. В., Петровская, Е. А. 2008. *Древности скифского времени Киевского Поднепровья*. Полтава: Полтавський літератор.
- Малеєв, Ю. Н. 1991б. Курган скифского времени у с. Мышковцы в бассейне р. Збруч. В: Болтрик, Ю. В., Бунятян, Е. П. (ред.). *Курганы Степной Скифии*. Киев: Наукова думка, с. 122-130.
- Маркевич, В. И. 1955. Археологические памятники в бассейне нижнего течения реки Черна. *Известия Молдавского филиала АН СССР*, 5(25), с. 131–145.
- Махортых, С. В. 1991. *Скифы на Северном Кавказе*. Киев: Наукова думка.
- Мелюкова, А. И. 1953. Памятники скифского времени на Среднем Днестре. *Краткие сообщения Института истории материальной культуры*, 51, с. 60-73.
- Мелюкова, А. И. 1958. Памятники скифского времени лесостепного Среднего Поднестровья. *Материалы и исследования по археологии СССР*, 64, с. 5-102.
- Могилев, А. Д. 2010. К археологической карте Северной Буковины раннего железного века. *Revista arheologica*, V, 1, с. 98-129.
- Могилев, А. Д. 2011. К вопросу о ситуации на западе Восточноевропейской Лесостепи в скифское время. В: Байтанаев, Б. А. (ред.). *Археология Казахстана в эпоху независимости: итоги, перспективы*. Алматы: Институт археологии КН МОН РК, с. 217-227.
- Могилев, О. Д. 2020. О формировании раннескифской культуры на Среднем Днестре. *Stratum plus*, 3, с. 129-170.
- Могилев, О. Д. 2021. *Комарів. Поселення доскифського часу на Середньому Дністрі*. Київ: ІА НАНУ.
- Могилев, А. Д., Гуцал, А. Ф., Гуцал, В. А. 2016а. Первый Спасовский курган. In: Sirbu, L. (ed.). *Culturi, Procesesi Contexte in Arheologia. Volum omagial Oleg Levitski la 60 de ani*. Cămin: Tipografia «Garamont-Studio», с. 247-267.
- Могилев, О. Д., Гуцал, А. Ф., Гуцал, В. А. 2016б. Курган з кам'яним валом на Західному Поділлі. *Археологія і давня історія України*, 2 (19), с. 212-230.
- Могилев, А. Д., Гуцал, В. А. 2021. К юбилею археолога Анатолия Федоровича Гуцала. *Revista Arheologica*, XVII, 1, с. 125-127.
- Никитина, Г. Ф. 1969. Поселения раннего железного века на р. Тетерев. *Краткие сообщения Института археологии АН СССР*, 119, с. 83–85.
- Никитина, Г. Ф. 1979. Землянка скифского времени у с. Оселивка Черновицкой области. *Советская археология*, 3, с. 241-249.
- Осокин, И. В. 1994. Памятники чернолесской культуры Левобережного Среднего Поднестровья (по материалам Юго-Подольской экспедиции 1953—1954 гг.). *Археологические вести*, 9, с. 104-108.
- Островецков, А. С. 2014. «Египетські фаянси» в Скіфії та їх місце в системі подібних старожитностей Східної Європи (досвід комплексного аналізу). *Археологія*, 1, с. 41-60.
- Петренко, В. Г. 1978. Украшения Скифии VII—III вв. до н. э. *Свод археологических источников*, Д 4—5, с. 1-144.
- Петренко, В. Г. 2006. *Краснознаменский могильник. Элитные курганы раннескифской эпохи на Северном Кавказе*. Москва; Берлин; Бордо: Палеограф.
- Петровська, Є. О. 1968. Курган VI ст. до н. е. біля с. Мала Офірна на Київщині. *Археологія*, 21, с. 164-174.
- Петровська, Є. О. 1970. Ранньоскіфські пам'ятки на південній околиці Києва. *Археологія*, 24, с. 129-145.
- Покровська, Є. Ф. 1951. Поселення передкіфського часу в басейні р. Тясмин. *Археологія*, V, с. 192-195.
- Покровська, Є. Ф. 1952. Поселення VIII—VI ст. до н. е. на Тясміні. *Археологія*, VII, с. 43-65.
- Покровская, Е. Ф. 1973. Предскифское поселение у с. Жаботин. *Советская археология*, 4, с. 169-188.
- Романюк, В. В., Гречко, Д. С., Могилов, О. Д. 2018. Дослідження курганів раннього залізного віку в Поросі. *Археологія і давня історія України*, 27, с. 251-263.
- Рябкова, Т. В. 2010. К вопросу о «скифских» бусах в Тейшебаани. *Археологический альманах*, 21, с. 178-188.
- Скорий, С. А. 1990. *Курган Переп'ятиха: (До етнокультурної історії Дніпровського Лісостепоного Правобережжя)*. Київ: Наукова думка.
- Смирнова, Г. И. 1961. Севериновское городище (по материалам Юго-Подольской экспедиции 1947—1948, 1953 гг.) *Археологический сборник Государственного Эрмитажа*, 2, с. 88–103.
- Смирнова, Г. И. 1967. Некоторые вопросы раннескифского периода на Среднем Днестре (По поводу статьи М. Душека). *Archeologické rozhledy*, XIX, с. 223-235.
- Смирнова, Г. И. 1968. Раскопки курганов у сел Круглик и Долиняны на Буковине. *Археологический сборник Государственного Эрмитажа*, 10, с. 14-27.
- Смирнова, Г. И. 1977а. О хронологическом соотношении памятников типа Сахарна-Солончены и Жаботин (по материалам курганов у с. Мервинцы на Днестре). *Советская археология*, 4, с. 94-107.
- Смирнова, Г. И. 1977б. Курганный могильник раннескифского времени у с. Долиняны. *Археологический сборник Государственного Эрмитажа*, 18, с. 29-40.
- Смирнова, Г. И. 1977с. Щодо поховального характеру ранньоскіфських пам'яток поблизу сіл Долиняни, Новосілки, Білоусівки. *Археологія*, 23, с. 3-10.
- Смирнова, Г. И. 1979. Курганы у с. Перебыковцы — новый могильник скифской архаики на Среднем Днестре. *Труды Государственного Эрмитажа*, XX, с. 36-67.
- Смирнова, Г. И. 1981. Новые данные о поселениях у с. Долиняны (по материалам раскопок 1977—1978 гг.). *Археологический сборник Государственного Эрмитажа*, 22, с. 40-61.
- Смирнова, Г. И. 1982. Закрытые предскифские комплексы у села Днестровка-Лука. В: Микляев, А. М. (ред.). *Древние памятники культуры на территории СССР*. Ленинград: Государственный Эрмитаж, с. 30-53.
- Смирнова, Г. И. 1983. Материльная культура Григоровского городища (к вопросу о формировании чернолесско-жаботинских памятников). *Археологический сборник Государственного Эрмитажа*, 23, с. 60-72.
- Смирнова, Г. И. 1984. О формировании позднечернолесской культуры на Среднем Днестре по материалам поселения Днестровка-Лука. *Археологический сборник Государственного Эрмитажа*, 25, с. 43-60.
- Смирнова, Г. И. 1985. Поселение у с. Днестровка — памятник чернолесской культуры на Днестре. *Археологический сборник Государственного Эрмитажа*, 26, с. 5-29.
- Смирнова, Г. И. 1986. Последний сезон работ на чернолесском поселении Днестровка-Лука и вопросы хронологии позднего чернолесья. *Археологический сборник Государственного Эрмитажа*, 27, с. 8-26.
- Смирнова, Г. И. 1990. *Культурно-исторические процессы в бассейне Среднего Днестра в конце II — первой половине I тысячелетий до н. э.* Автореф. дис. док. ист. наук. Киев: Институт археологии АН УССР.
- Смирнова, Г. И. 1993. Памятники Среднего Поднестровья в хронологической схеме раннескифской культуры. *Российская археология*, 2, с. 101-118.
- Супруненко, О. Б. 2016. Грунтові некрополі лісостепоного населення скіфської доби у Дніпровському Лівобережжі. *Археологія і давня історія України*, 19, с. 257-269.
- Тереножкін, О. І. 1954. Курган біля с. Глеваха. *Археологія*, 9, с. 80-97.
- Тереножкін, А. И. 1961. *Предскифский период на Днепровском Правобережье*. Киев: Из-во Академии наук УССР.

Тереножкін, О. І. 1965. Пам'ятки скіфів-орачів в Південному Поліссі. *Археологія*, XIX, с. 22–35.

Тимошук, Б. О. 1956. Археологічні дослідження Чернівецького музею в 1949—1951 рр. *Археологічні пам'ятки УРСР*, VI, с. 205–208.

Тимошук, Б. О. 1963. *Звіт про роботу археологічної експедиції Чернівецького краєзнавчого музею в 1963 році*. Науковий архів Інституту археології НАН України. Ф. ек., № 1963/57.

Тимошук, Б. О. 1969. *Північна Буковина – земля слов'янська*. Ужгород: Карпати.

Тимошук, Б. О. 1974. *Зустріч з легендою*. Ужгород: Карпати.

Фабриціус, І. 1949. Тяминська експедиція. *Археологічні пам'ятки УРСР*, II, с. 80–111.

Шовкопляс, І. Г. 1952. Курганний могильник передскіфського часу на Середньому Дністрі. *Археологічні пам'ятки УРСР*, IV, с. 5–11.

Шовкопляс, І. Г. 1956. Середньодністровська експедиція 1949—1951 рр. *Археологічні пам'ятки УРСР*, VI, с. 29–37.

Шовкопляс, І. Г. Максимов, Є. В. 1952. Дослідження курганного могильника передскіфського часу на Середньому Дністрі. *Археологія*, VII, с. 89–109.

Шрамко, Б. А. 1987. *Бельское городище скифской эпохи (город Гелон)*. Київ: Наукова думка.

Шрамко, І. Б. 2006. Ранній період в історії геродотівського Гелону (за матеріалами зольника 5). В: Чернен-

ко, Є. В. (ред.). *Більське городище та його округа*. Київ: Шлях, с. 33–56.

Шрамко, І. Б. 2017. Новый погребальный комплекс раннескифского времени в могильнике Скоробор. *Археологія і давня історія України*, 23, с. 368–380.

Шукин, М. Б. 1989. Семь сезонов Славяно-сарматской экспедиции. В: Смирнова, Г. И. (ред.). *Итоги археологических экспедиций Государственного Эрмитажа*. Ленинград: Государственный Эрмитаж, с. 103–114.

Kolesnychenko, A. M. 2018. Yahorlyk Workshop, Core-Formed Vessels, and the «Natron Glass Revolution» in the North Pontic Region. *Acta Archaeologica Lodziensia*, 64, p. 45–57.

Mogylov, O. 2013. The Barrows of the West Podolian Group of the Scythian Period. *Mousaios*, XVIII, p. 203–214.

Niculita, I., Niciu, A. 2014. *Asezarea si necropola din prima epoca a ferului Saharna-Tiglaui*. Chisinau: Muzeul National de Istorie a Moldovei.

Ossowski, G. 1891. Sprawozdanie drugie z wycieczki paleoetnologicznej po Galicyi (w roku 1890). *Zbiór wiadomości do antropologii krajowej*, XV, s. 1–88.

Pulaski, F. 1902. «Mogily» o nasypie kamienym w powiecie Kamienieckim. *Światowit*, IV, s. 3–39.

Sulimirski, T. 1931. *Kultura Wysocka*. Kraków: Nakładem Polskiej akademji umiejjetności.

Sulimirski, T. 1936. *Scytowie na zachodnim Podolu*, Lwów: Nakładem Lwowskiego towarzystwa prehistorycznego.

Надійшла 27.08.22

Anatolii F. Hutsal<sup>1</sup>, Vitalii A. Hutsal<sup>2</sup>, Oleksandr D. Mohylov<sup>3</sup>

<sup>1</sup> Associate Professor, Kamianets-Podilskyi National University, ORCID 0000-0003-1027-0461, [gucol.anatolii@kpmu.edu.ua](mailto:gucol.anatolii@kpmu.edu.ua)

<sup>2</sup> PhD, Head of the Archaeological Laboratory, Kamianets-Podilskyi National University, ORCID 0000-0002-1122-7273, [dpoasukam@gmail.com](mailto:dpoasukam@gmail.com)

<sup>3</sup> PhD, Senior Researcher, Department of the Early Iron Age Archaeology, the Institute of Archaeology of the National Academy of Sciences of Ukraine, ORCID 0000-0002-2400-2380, [mogilovod@gmail.com](mailto:mogilovod@gmail.com)

## THE MOUND OF THE EARLY SCYTHIAN PERIOD NEAR SHUTNIVTSI VILLAGE IN MIDDLE DNISTER REGION

The article is dedicated to the description of the mound no. 5 contents near Shutnivtsi village of Kamianets-Podilskyi region, Khmelnytskyi Oblast. The monument was explored in 1999 by the Expedition of Kamianets-Podilskyi University and headed by A. F. Hutsal.

The height of the mound was 0.5—0.6 m, the diameter — 8 m. The embankment consisted of soil with stones. Under the embankment, after rabotage, there were discovered the remains of stone structures concentrated above and around the grave. In section, they had a shape close to the square with dimensions of 5.5 × 4.5 m. Its outer contours were limited by large stones. They lay in three parallel rows close to each other. Between them and on top of them there were small stones. Under the mound there was found a burial vault with four pillars. It was located along the northwest-southeast axis. Its dimensions were 2.3 × 3.35 m, the depth was 0.95—1.0 m. The north-western wall of the burial chamber was obviously lined with stones. The floor of the crypt was paved with stone tiles. They were closely adjacent to each other, but in the southern part of the grave and in the western corner the tiles were taken away by robbers. There were pillar pits in each corner of the grave. They were round in section. Their bottom was paved with stone tiles. Depth: 0.97—1.15 m; diameter: 0.71—0.75 m.

All the pits were filled with stones and grey earth, and below them there was clay, sand, and pebbles. Only wooden decay remained from the pillars. The thickness of the pillars was 0.2—0.3 m. They could have supported the wooden structure of the ceiling of the crypt.

The burial chamber was heavily robbed. Almost all inventory was removed or stolen by them. Only some areas survived. In the northern corner of the crypt, on a stone floor tile, a part of the lower human jaw, four bronze pins and a piece of ocher were found. The clay ladle and fragments of the pot were found near the south-western wall. The bronze arrowhead was discovered in the eastern corner.

Most of the objects were moved from their original place. Parts of the bones of the human skeleton were found in the burial pit. Fragments of several ladles, two pots and a bowl were examined in different places. About 265 glass beads and their fragments were also discovered in the grave.

The mound can be dated to the early Kelermes period (middle — second half of the 7<sup>th</sup> century BC). It could have belonged to a wealthy family of one of the local communities. It can also be assumed that the people buried in the mound might have been the clergy of a religious body.

*Key words:* Middle Dnister region, Scythian time, barrow, Western Podillia group, burials, utensils, decorations, weapons.

## References

- Andrienko, V. P. 1992. Kompleks nachala skifskogo vremeni na poselenii Pozharnaia Balka (raskop 11). *Donetskii arkhologicheskii sbornik*, 1, p. 73–88.
- Artamonov, M. I. 1955a. Nekotorye itogi piatiletnikh issledovaniy Iugo-Podolskoi arkhologicheskoi ekspeditsii. *Kratkie soobshcheniia Instituta arkhologii AN USSR*, 4, p. 84–87.
- Artamonov, M. I. 1955b. Arkheologicheskie issledovaniia v Iuzhnoi Podolii v 1952–1953 gg. *Kratkie soobshcheniia Instituta istorii materialnoi kul'tury*, 59, p. 100–117.
- Bandrivskiy, M. 2002. *Mohyl'nyk v Petrykovi bilia Ternopolia v konteksti pokhval'nogo obriadu vysotskoi kul'tury*. Lviv: Instytut ukrainoznavstva NANU.
- Bandrivskiy, M. 2014. *Kulturno-istorychni protsesy na Prykarpatti i Zakhidnomu Podilli v piznii period epokhy bronzy – na pochatku doby rannoho zaliza*. Lviv: Instytut ukrainoznavstva NAN Ukrainy.
- Bandrivskiy, M., Bilyk, M., Konoplia, V. 2007. Pershyi sezon rozkopok u Zhukovi na Berezhanshchyni. *Zapysky Naukovoho tovarystva imeni Shevchenka*, 253, p. 602–610.
- Bandrivskiy, M., Kobal, Y., Krushelnyska, L., Pavliv, D., Popovych, I., Sulyk, R., Filipchuk, M., Chopek, P. 1993. *Pamiatky halshtatskoho periodu v mezhyrichchi Visly, Dnistra i Prypiati*. Kyiv: Naukova Dumka.
- Belozor, V., Mogilov, A., Skoryi, S. 2010. Early Iron Age complexes near Kozlov village in the Middle Dniester area. *Tyragetia*, XIX (1), p. 149–174.
- Belozor, V., Mogilov, A., Skoryi, S. 2010. Kompleksy rannego zheleznogo veka u s. Kozlov na Srednem Dnestre. *Tyragetia*, XIX (1), p. 149–174.
- Berezanska, S. S. 1970. Nove dzherele do rozuminnia zolnykiv bilohrudivskoho typu. *Arheologia*, XXIV, p. 20–31.
- Bespalyi, E. I., Parusimov, I. N. 1991. Kompleksy perekhodnogo i ranneskifskogo vremeni na Nizhnem Donu. *Sovetskaia arkhologiya*, 3, p. 179–195.
- Bessonova, S. S., Skoryi, S. A. 2001. *Motroninskoe gorodishche skifskoi epokhi*. Kyiv; Krakov: Institut arkhologii NANU.
- Boiko, U. N. 2004. Vishenka-2 — novyi chernolessko-zhabotinskii pamiatnik v Srednem Pobuzhe. In: Posokhov, S. I. (ed.). *Drevnosti*. Kharkiv: NMT MD, p. 238–259.
- Boltaniuk, P. A. 2011. Sposoby ornamentatsii posudu chornoliskoi kul'tury (za materialamy doslidzhen z Kam'ianets-Podil'skoho zamku). *Visnyk Kam'ianets-Podil'skoho natsionalnogo universytetu. Istorychni nauky*, 4, p. 442–453.
- Boltaniuk, P., Vynohorodska, L., Nikolaieva, A. 2021. Hospodarski yamy chornoliskoi kul'tury z terytorii zamku Kam'iansia-Podil'skoho (za doslidzhenniamy 2019 roku). V: Zarembo, O. O. (red.). *Arkhologiya i fortyfikatsiya Ukrainy*. Kam'ianets-Podil'skiy: FOP Buinytskyi, p. 24–37.
- Hanina, O. D. 1965. Poselennia skifskoho chasu u seli Ivane-Puste. *Arheologia*, XIX, p. 106–117.
- Hanina, O. D. 1984. Poselennia rannoskifskoi doby poblyzu s. Zalissia. *Arheologia*, 47, p. 68–78.
- Hershkovych, Ya. P., Ryzhov, S. M. 1997. *Zvit pro rozkopky poselennia skifskoho chasu bilia s. Stufchyntsi Khmelnytskoho raionu Khmelnytskoi oblasti u 1997 r.* Naukovyi arkhiv Instytutu arkhologii NAN Ukrainy, F.E. 1997/7.
- Hershkovych, Ya. P., Ryzhov, S. M. 1998. Poselennia rannoskifskoho chasu Stufchyntsi-9 na Podilli. V: Kozak, D. N. (red.). *Arkhologichni vidkryttia v Ukraini 1997–1998 rr.* Kyiv: IA NANU, p. 13–14.
- Goltseva, N. V., Kashuba, M. T. 1995. *Glinzhen II. Mnogosloinyi pamiatnik Srednego Podnestrovia*. Tiraspol: MAKO.
- Hrebniak, V. 1913. Slidy skytskoi kul'tury v Halychyni. *Zapysky Naukovoho tovarystva im. Shevchenka*, CXVII–CXVIII, p. 9–25.
- Hrebniak, V. 1915. Novi arkhologichni znakhidky na terytorii Skhidnoi Halychyny. *Zapysky Naukovoho tovarystva im. Shevchenka*, CXXII, p. 1–28.
- Hutsal, A. F. 1995. Pokhval'nyi obriad naselennia Serednoi Naddnistrianshchyny peredskifskoho chasu. In: Vynokur I. S. (ed.). *Materiyaly IX Podil'skoi istoryko-kraieznavchoi konferentsii*. Kamianets-Podil'skiy: Kamianets-Podil'ska drukarnia, p. 94–96.
- Hutsal, A. F. 2000. Rudkovetske horodyshche i pershyi pokhid skifiv u Prydnistrovskiy Lisostep. In: Bazhenov, L. V. ta in. (ed.). *Davnia i serednovichna istoriia Ukrainy*. Kamianets-Podil'skiy: Naukovo vydavnychiy tsentr Kamianets-Podil'skoho universytetu, p. 69–79.
- Hutsal, A. F. 2014. Pokhval'nyi kompleks skifskoho chasu v kurhani no. 9 bilia Spasivky na Zbruchi. In: Suprunenko O. B. (ed.). *Fenomen Bil'skoho horodyshcha*. Kyiv; Poltava: TP NANU, p. 44–46.
- Hutsal, A. F. 2017. Bailleurs from the Rudkovetskyi Hillfort and Some Questions on the Chronology of the Chernolesya on the Dniester. *Arkhologiya i davnia istoriia Ukrainy*, 23, p. 107–117.
- Hutsal, A. F. 2018. Wooden vaults of the Earlyscythian times in the mounds of the Middle Dniestrov. *Arkhologiya i davnia istoriia Ukrainy*, 27, p. 51–63.
- Hutsal, A. F., Hutsal, V. A. 2009. Kurhanna hrupa rannoskifskoho chasu u ponyzzi Smotrycha. *Visnyk Kamianets-Podil'skoho natsionalnogo universytetu im. I. Ohienka: Istorychni nauky*, 2, p. 5–15.
- Hutsal, A. F., Hutsal, V. A., Mehei, V. P., Mohylov, O. D. 2004. Rozkopky kurhaniv epokhy rannoho zaliza v s. Malynivtsi na Serednomu Dnistri. *Arkhologichni vidkryttia v Ukraini 2002–2003 rr.*, Kyiv: Shliakh, p. 114–116.
- Hutsal, A. F., Hutsal, V. A., Mehei, V. P., Mohylov, O. D. 2006. Rozkopky kurhaniv rannoskifskoi doby bilia sela Kolodivka u Serednomu Podnistrovi. *Arkhologichni vidkryttia v Ukraini 2004–2005 rr.*, Kyiv; Zaporizhzhia: Dyke Pole, p. 157–159.
- Hutsal, A. F., Hutsal, V. A., Mehei, V. P., Mohylov, O. D. 2008. Teklivskiy kurhannyi nekropol. *Visnyk Kamianets-Podil'skoho natsionalnogo universytetu im. I. Ohienka: Istorychni nauky*, 1, p. 6–23.
- Hutsal, A. F., Hutsal, V. A., Mogilov, A. D. 2011a. Kurgan no. 3 u s. Teklivka na Srednem Dnestre. In: Berezutskii, V. D. (ed.). *Vostochnoevropeiskie drevnosti skifskoi epokhi*. Voronezh: Nauchnaia kniga, p. 97–109.
- Hutsal, A. F., Hutsal, V. A., Mohylov, O. D. 2011b. Teklivski kurhany na Zakhidnomu Podilli. In: Posokhov, S. Y. (ed.). *Drevnosti Vostochnoi Evropy. Sbornyk nauchnykh trudov k 90-letiu B. A. Shramko*. Kharkiv: HNU, p. 111–124.

- Hutsal, A. F., Hutsal, V. A., Mohylov, O. D. 2011c. Doslidzhennia kurhannoho nekropolia Spasivka-Ivankivtsi na Khmelnychchyni. *Arkheolohichni doslidzhennia v Ukraini 2010 r.* Kyiv: IA NANU, p. 93-94.
- Hutsal, A. F., Hutsal, V. A., Mehei, V. P., Mohylov, O. D., Bazhenov, O. L., Boltaniuk, P. A. 2009. Doslidzhennia kurhaniv rannoskifskoho chasu v raioni serednoi techii r. Zbruch. *Arkheolohichni doslidzhennia v Ukraini 2006—2007 rr.* Kyiv: Instytut arkheologii NANU, p. 91-93.
- Gutsal, A. F., Gutsal, V. A., Mogilov, A. D. 2012. Novye issledovaniia kurganov skifskogo vremeni na zapade Vostochnoevropetskoi Lesostepi. In: Baitanaev, B. A. (ed.). *Kadyrbaevskie chteniia. Materialy III mezhdunarodnoi nauchnoi konferentsii.* Aktobe: Institut arkheologii KN MON RK, p. 141-153.
- Hutsal, A. F., Hutsal, V. A., Mohylov, O. D. 2021. Early scythian barrow with cremation on the Western Podillya. *Arheologia*, 1, p. 86–95. <https://doi.org/10.15407/archaeologyua2021.01.086>.
- Hutsal, A. F., Hutsal, V. A., Mohylov, O. D., Boltaniuk, P. A. 2010. Doslidzhennia kurhannoi hrupy Spasivka-Ivankivtsi u Pozbruchchi. *Arkheolohichni doslidzhennia v Ukraini 2009 r.* Kyiv: IA NANU, p. 101-103.
- Zaets, I. I. 1979. Kurgannyi kompleks ranneskifskogo vremeni u s. Tiutki Vinnitskoi oblasti. *Sovetskaia arkheologiya*, 1, p. 256-260
- Zakhariev, V. A. 1992. Doslidzhennia arkheolohichnykh pamyatok na terytorii Dunaievetskoho raionu (1990 r.). V: Shmaienik, M. D., Zakhariev, V. A. (red.). *Arkheolohiia Dunaievehchyni.* Khmelnytskyi: Khmelnytskyi oblasnyi kraieznavchyi muzei, p. 37–39.
- Zakhariev, V. A., Maleev, Yu. M. 1993. Rozkopky kurhanu rannoskifskoho chasu bilia s. Mynkivtsi na Dunaievehchyni. V: Vynokur, I. S., Prokopchuk, V. S. (red.). *Dunaivtsi: yikh rol i mistse v istorii Podillia. Tezy dopovidei respublikanskoj naukovoï konferentsii.* Dunaivtsi: (b.v.).
- Ilinskaia, V. A. 1968. *Skify Dneprovskogo Lesostepnogo Levoberezhia.* Kyiv: Naukova dumka.
- Ilinskaia, V. A. 1975. *Ranneskifskie kurgany basseina r. Tiasmin.* Kyiv: Naukova dumka.
- Ilchyshyn, V. 2007. Mohylnyk vysotskoi kultury v seli Lukavets na Brodivshchyni (z rozkopok Ihoria Herety 1978 roku). *Zapysky Naukovoho tovarystva im. Shevchenka*, 253, p. 611–615.
- Kashuba, M. T. 2000. Zametki o formirovaniï srednegalshatskoi kultury Basarab-Sholdenesht v Dnestro-Prutskom mezhdureche. *Stratum Plus*, 3, p. 140–156.
- Klochko, V. I. Skoryi, S. A. 1993. K issledovaniiu pozdnechernolesskogo pogrebalnogo obriada. *Rossiiskaia arkheologiya*, 4, p. 54–64.
- Kliuchevyi, B. 1965. Pid pokrovom starodavnykh kurhaniv. *Liudyna i svit*, 6, p. 38-39.
- Kovpanenko, H. T. 1967. *Plemena skifskoho chasu na Vorskli.* Kyiv: Naukova dumka.
- Kovpanenko, H. T. 1970. Kurhany poblyzu s. Machukhy na Poltavshchyni (za materialamy M. Ya. Rudynskoho). *Arheologia*, XXIV, p. 146-169.
- Kovpanenko, G. T. 1981. *Kurgany ranneskifskogo vremeni v basseine r. Ros.* Kyiv: Naukova dumka.
- Koreniako, V. A., Lukiashko, S. I. 1982. Novye materialy ranneskifskogo vremeni na Levoberezhe Nizhnego Dona. *Sovetskaia arkheologiya*, 3, p. 149-164.
- Krushelnytska, L. I. 1965. Mohylnyk vysotskoi kultury v m. Zolochy. *Arheologia*, 19, p. 122-135.
- Krushelnytska, L. I. 1976. *Pivnichne Prykarpattia i Zakhidna Volyn za doby rannoho zaliza.* Kyiv: Naukova dumka.
- Krushelnytska, L. I. 1985. *Vzaemovv'iazky naseleння Prykarpattia i Volyni z plemenamy Skhidnoi i Tsentralnoi Evropy (rubizh epokh bronzy i zaliza).* Kyiv: Naukova dumka.
- Krushelnytska, L. I. 1998. *Chornoliska kultura Serednoho Podnistrovia (za materialamy neporotivskoi hrupy pamiatok).* Lviv: Lvivska naukova biblioteka im. V. Stefanyka.
- Kuchuhura, L. I. 1995. Rannoskifskiy kompleks z kurhanu poblyzu s. Vrublivtsi v Podnistrovi. *Arheologia*, 2, s. 131–135.
- Lapushnian, V. L. 1979. *Rannie frakiitsy X–nachala IV v. do n.e. v lesostepnoi Moldavii.* Kishinev: Shtiintsa.
- Levitskii, O. G. 1987. Gorizont rannego zheleznoho veka na poselenii Mereshovka. In: Borziak, I. Ia. (ed.). *Moldavskoe Pridnestrove v pervobytnuiu epokhu.* Kishinev: Shtinitsa, p. 92-106.
- Liuba-Radzhiminskii, S. V. 1897. Pamiatniki kamennogo veka chasti zapadnoi Volyni. V: Uvarova, P. S. (red.). *Trudy deviatogo arkheologicheskogo sieezda v Vilne 1893 g.*, Moskva: Tipografiia E. Lissnera i Iu. Romanova, T. 2, p. 79–82.
- Maksimov, E. V., Petrovskaia, E. A. 2008. *Drevnosti skifskogo vremeni Kievskogo Podneprov'ia.* Poltava: Poltavskii literator.
- Malieiev, Yu. M. 1990. Doslidzhennia kurhaniv zakhidnopodilskoi hrupy. V: Bazhenov, L. V. Vynokur, I. S. (red.) *Tezy dopovidei VIII Podilskoi istoriko-kraieznavchoï konferentsii (seksiia arkheologii).* Kamianets-Podilskyi: KPPI, p. 26–28.
- Malieiev, Yu. M. 1991A. Kurhan Zakhidnopodilskoi hrupy poblyzu s. Zozulyntsi. In: Bodnar M. M. (ed.). *Pokhovalnyi obriad davnoho naseleння Ukrainy.* Kyiv: NMK VO, p. 162-181.
- Maleev, Yu. N. 1991B. Kurgan skifskogo vremeni u s. Myshkovtsy v basseine r. Zbruch. In: Boltrik, U. V., Buniatian, E. P. (eds.). *Kurgany Stepnoi Skifii.* Kyiv: Naukova Dumka, p. 122-130.
- Markevich, V. I. 1955. Arkheologicheskie pamiatniki v basseine nizhnego techeniia reki Cherna. *Izvestiia Moldavskogo filiala AN SSSR*, 5(25), s. 131–145.
- Makhortykh, S. V. 1991. *Skify na Severnom Kavkaze.* Kyiv: Naukova dumka.
- Meliukova, A. I. 1953. Pamiatniki skifskogo vremeni na Srednem Dnestre. *Kratkie soobshcheniia Instituta istorii materialnoi kultury*, 51, p. 60-73.
- Meliukova, A. I. 1958. Pamiatniki skifskogo vremeni lesostepnogo Srednego Podnistrovia. *Materialy i issledovaniia po arkheologii SSSR*, 64, p. 5-102.
- Mogilov, A. D. 2010. To the archeological map of Northern Bukovina Early Iron Age. *Revista Arheologică*, V, 1, p. 98–129.
- Mogilov, A. D. 2011. K voprosu o situatsii na zapade Vostochnoevropetskoi Lesostepi v skifskoe vremia. In: Baitanaev, B. A. (ed.). *Arkheologiya Kazakhstana v epokhu nezavisimosti: itogi, perspektivy.* Almaty: Institut arkheologii KN MON RK, p. 217-227.
- Mogilov, O. D. 2020. On the Formation of the Early Scythian Culture on the Middle Dniester Region. *Stratum plus*, 3, p. 129–170.
- Mohylov, O. D. 2021. *Komariv. Poselennia doskifskoho chasu na Serednomu Dnistri.* Kyiv: IA NANU.

- Mogilov, A. D., Gutsal, A. F., Gutsal, V. A. 2016a. Pervyi Spasovskii kurgan. In: Sirbu L. (ed.). *Culturi, Procese si Contexte in Arheologia. Volum omagial Oleg Levitski la 60 de ani*. Cisinou: Tipografia Garamont-Studio, p. 247-267.
- Mohylov, O. D., Hutsal, A. F., Hutsal, V. A. 2016B. The Barrow with the Stone Bank on the West Podillya. *Arkheolohiia i davnia istoriia Ukrainy*, 2 (19), p. 212–230.
- Mogilov, A. D., Gutsal, V. A. 2021. K ubileiu arkheologa Anatoliia Fedorovicha Gutsala. *Revista Arheologica*, XVII, 1, p. 125-127.
- Nikitina, G. F. 1969. Poseleniia rannego zheleznoho veka na r. Teterev. *Kratkie soobshcheniia Instituta arkheologii AN SSSR*, 119, p. 83–85.
- Nikitina, G. F. 1979. Zemlianka skifskogo vremeni u s. Oselivka Chernovitskoi oblasti. *Sovetskaia arkheologiia*, 3, p. 241-249.
- Osokin, I. V. 1994. Pamiatniki chernolesskoi kultury Levoberezhnogo Srednego Podnestrovia (po materialam Ugo-Podolskoi ekspeditsii 1953-1954 gg.). *Arkheologicheskie vesti*, 9, p. 104-108.
- Ostroverkhov, A. S. 2014. "Iehypetski faiansy" v Skifii ta yikh mistse v systemi podobnykh starozhytnosti Skhidnoi Evropy (dosvid kompleksnoho analizu). *Arheologia*, 1, p. 41-60.
- Petrenko, V. G. 1978. Ukrasheniia Skifii VII—III vv. do n. e. *Svod arkheologicheskikh istochnikov*, D 4-5, p. 1-144.
- Petrenko, V. G. 2006. *Krasnoznamenski mogilnik. Elitnye kurgany ranneskifskoi epokhi na Severnom Kavkaze*. Moskva; Berlin; Bordo: Paleograf.
- Petrovska, Ye. O. 1968. Kurhan VI st. do n.e. bilia s. Mala Ofirna na Kyivshchyni. *Arheologia*, 21, p. 164-174.
- Petrovska, Ye. O. 1970. Rannoskifski pamiatky na pivdennii okolytsi Kyieva. *Arheologia*, 24, p. 129-145.
- Pokrovska, Ye. F. 1951. Poselennia peredskifskoho chasu v baseini r. Tiasmyn. *Arheologia*, V, p. 192–195.
- Pokrovska, Ye. F. 1952. Poselennia VIII—VI st. do n. e. na Tiasmyni. *Arheologia*, VII, p. 43–65.
- Romaniuk, V. V., Hrechko, D. S., Mohylov, O. D. 2018. Investigation of the early iron age mounds in the basin of the Ros river. *Arkheolohiia i davnia istoriia Ukrainy*, 27, p. 251–263.
- Ryabkova, T. V. 2010. K voprosu o "skifskikh" busah v Teyshabaini. *Arheologicheskii almanah*, 21, p. 178-188.
- Skoryi, S. A. 1990. *Kurhan Perepiatykha: (Do etnokulturnoi istorii Dniprovskoho Lisostepovoho Pravoberezhzhia)*. Kyiv: Naukova dumka.
- Smirnova, G. I. 1961. Severinovskoe gorodishche (po materialam Iugo-Podolskoi ekspeditsii 1947–1948, 1953 gg.) *Arkheologicheskii sbornik Gosudarstvennogo Ermitazha*, 2, p. 88–103.
- Smirnova, G. I. 1967. Nekotorye voprosy ranneskifskogo perioda na Srednem Dnestre (Po povodu stati M. Dusheka). *Archeologicheskie rozhledy*, XIX, p. 223-235.
- Smirnova, G. I. 1968. Raskopki kurganov u sel Kruglik i Doliniany na Bukovine. *Arkheologicheskii sbornik Gosudarstvennogo Ermitazha*, 10, p. 14-27.
- Smirnova, G. I. 1977A. O khronologicheskome sootnoshenii pamiatnikov tipa Sakharna-Soloncheny i Zhabotin (po materialam kurganov u s. Mervintsy na Dnestre). *Sovetskaia arkheologiia*, 4, p. 94-107.
- Smirnova, G. I. 1977B. Kurgannyi mogilnik ranneskifskogo vremeni u s. Doliniany. *Arkheologicheskii sbornik Gosudarstvennogo Ermitazha*, 18, p. 29-40.
- Smirnova, H. I. 1977C. Shchodo pokhovalnoho kharakteru rannoskifskikh pam'iatok poblyzu sil Dolyniany, Novosilky, Bilousivky. *Arheologia*, 23, p. 3–10.
- Smirnova, G. I. 1979. Kurgany u s. Perebykovtsy - novyi mogilnik skifskoi arkhaiki na Srednem Dnestre. *Trudy Gosudarstvennogo Ermitazha*, XX, p. 36-67.
- Smirnova, G. I. 1981. Novye dannye o poselenii u s. Doliniany (po materialam raskopok 1977—1978 gg.). *Arkheologicheskii sbornik Gosudarstvennogo Ermitazha*, 22, p. 40-61.
- Smirnova, G. I. 1982. Zakrytye predskifskie komplekсы u sela Dnestrovka-Luka. In: Mikliaev, A. M. (ed.). *Drevnie pamiatniki kultury na territorii SSSR*. Leningrad: Gosudarstvennyi Ermitazh, p. 30-53.
- Smirnova, G. I. 1983. Materialnaia kultura Grigorovskogo gorodishcha (k voprosu o formirovanii chernolessko-zhabotinskikh pamiatnikov). *Arkheologicheskii sbornik Gosudarstvennogo Ermitazha*, 23, p. 60-72.
- Smirnova, G. I. 1984. O formirovanii pozdnechernolesskoi kultury na Srednem Dnestre po materialam poseleniia Dnestrovka-Luka. *Arkheologicheskii sbornik Gosudarstvennogo Ermitazha*, 25, p. 43-60.
- Smirnova, G. I. 1985. Poselenie u s. Dnestrovka – pamiatnik chernolesskoi kultury na Dnestre. *Arkheologicheskii sbornik Gosudarstvennogo Ermitazha*, 26, p. 5–29.
- Smirnova, G. I. 1986. Poslednii sezon rabot na chernolesskom poselenii Dnestrovka-Luka i voprosy khronologii pozdnego chernolessia. *Arkheologicheskii sbornik Gosudarstvennogo Ermitazha*, 27, p. 8-26.
- Smirnova, G. I. 1990. *Kulturno-istoricheskie protsessy v basseine Srednego Dnestra v kontse II — pervoi polovine I tysiacheletii do n. e.* Avtoreferat dissertatsii doktora istoricheskikh nauk. Institut arkheologii AN USSR.
- Smirnova, G.I. 1993. Pamiatniki Srednego Podnestrovia v khronologicheskoi skheme ranneskifskoi kultury. *Rossiiskaia arkheologiia*, 2, p. 101–118.
- Suprunenko, O. B. 2016. Hruntovi nekropoli lisostepovoho naselennia skifskoi doby u Dniprovskomu Livoberezhzhi. *Arkheolohiia i davnia istoriia Ukrainy*, 19, p. 257-269.
- Terenozhkin, O. I. 1954. Kurhan bilia s. Hlevakha. *Arheologia*, 9, p. 80-97.
- Terenozhkin, A. I. 1961. *Predskifskii period na Dneprovskom Pravoberezhze*. Kyiv: Izdatelstvo Akademii nauk USSR.
- Terenozhkin, O. I. 1965. Pamiatky skifiv-orachiv v Pivdennomu Polissi. *Arheologia*, XIX, p. 22–35.
- Tymoshchuk, B. O. 1956. Arkheolohichni doslidzhennia Chernivetskoho muzeiu v 1949—1951 rr. *Arkheolohichni pamiatky URSR*, VI, p. 205-208.
- Tymoshchuk, B. O. 1963. *Zvit pro robotu arkheolohichnoi ekspeditsii Chernivetskoho kraieznavchoho muzeiu v 1963 rotsi*. Scientific Archives of the Institute of Archaeology, the NAS of Ukraine, F.E., no. 1963/57.
- Tymoshchuk, B. O. 1969. *Pivnichna Bukovyna – zemlia slovianska*. Uzhhorod: Karpaty.

- Tymoshchuk, B. O. 1974. *Zustrich z lehendoiu*. Uzhhorod: Karpaty.
- Fabrytsius, I. 1949. Tiasmynska ekspedytsiia. *Arkheolohichni pamiatky URSS*, II, p. 80-111.
- Shovkopliias, I. H. 1952. Kurhannyi mohylnyk peredskifskoho chasu na Serednomu Dnistri. *Arkheolohichni pamiatky URSS*, IV, p. 5-11.
- Shovkopliias, I. H. 1956. Serednodnistrovska ekspedytsiia 1949-1951 rr. *Arkheolohichni pamiatky URSS*, VI, p. 29-37.
- Shovkopliias, I. H. Maksymov, Ye. V. 1952. Doslidzhennia kurhannoho mohylnyka peredskifskoho chasu na Serednomu Dnistri. *Arheologia*, VII, p. 89-109.
- Shramko, B. A. 1987. *Belskoe gorodishche skifskoi epokhi (gorod Gelon)*. Kyiv: Naukova dumka.
- Shramko, I. B. 2006. Rannii period v istorii herodotivskoho Helonu (za materialamy zolnyka 5). V: Chernenko, Ye. V. (red.). *Bilskoe horodishche ta yoho okruha*. Kyiv: Shliakh, p. 33-56.
- Shramko, I. B. 2017. Novyi pogrebalnyi kompleks ranneskifskogo vremeni v mogilnike Skorobor. *Arkheolohiia i davnia istoriia Ukrainy*, 23, p. 368-380.
- Shchukin, M. B. 1989. Sem sezonov Slaviano-sarmatskoi ekspeditsii. In: Smirnova, G. I. (ed.). *Itogi arkheologicheskikh ekspeditsii Gosudarstvennogo Ermitazha*. Leningrad: Gosudarstvennyi Ermitazh, p. 103-114.
- Kolesnychenko, A. M. 2018. Yahorlyk Workshop, Core-Formed Vessels, and the “Natron Glass Revolution” in the North Pontic Region. *Acta Archaeologica Lodziensia*, 64, p. 45-57.
- Mogylov, O. 2013. The Barrows of the West Podolian Group of the Scythian Period. *Mousaios*, XVIII, p. 203-214.
- Niculita, I., Niciu, A. 2014. *Asezarea si necropola din prima epoca a ferului Saharna-Tiglaui*. Chisinau: Muzeul Național de Istorie a Moldovei.
- Ossowski, G. 1891. Sprawozdanie drugie z wycieczki paleoetnologiczney po Galicyi (w roku 1890). *Zbiór wiadomości do antropologii krajowej*, XV, p. 1-88.
- Pulaski, F. 1902. “Mogiły” o nasypie kamiennym w powiecie Kamiennickim. *Światowit*, IV, p. 3-39.
- Sulimirski, T. 1931. *Kultura Wysocka*. Kraków: Nakładem Polskiej akademji umiejtności.
- Sulimirski, T. 1936. *Scytowie na zachodniem Podolu*, Lwów: Nakładem Lwowskiego towarzystwa prehistorycznego.