



АРХЕОЛОГІЯ

НАУКОВИЙ ЖУРНАЛ – ЗАСНОВАНИЙ У 1947 Р.
ВИДАЄТЬСЯ ЩОКВАРТАЛЬНО

КИЇВ • 4 • 2022

Головний редактор

ЧАБАЙ В. П., член-кореспондент НАН України, Інститут археології НАН України

Заступник головного редактора

ТОЛОЧКО П. П., академік НАН України, Інститут археології НАН України

Відповідальний секретар

ШЕВЧЕНКО Т. М., кандидат історичних наук, Інститут археології НАН України

Редакційна колегія

БОЛТРИК Ю. В., кандидат історичних наук, Інститут археології НАН України

БОРОФКА Н., доктор хаб., Німецький археологічний інститут, Німеччина

БРАУНД Д., професор, доктор хаб., Університет Екзетера, Великобританія

БРУЯКО І. В., доктор історичних наук, Одеський археологічний музей НАН України

БУЙСЬКИХ А. В., член-кореспондент НАН України, Інститут археології НАН України

ГАРДІ С. Е., PhD, Норвезький інститут у Римі Університету в Осло, Великобританія

ДЖІНДЖАН Ф., професор, доктор хаб., почесний професор університету Париж 1 Пантеон

Сорбонна, Франція

ЗАЛІЗНЯК Л. Л., професор, доктор історичних наук, Національний університет

«Кієво-Могилянська академія»

ІВАНЧИК А. І., професор, Французький національний центр наукових

досліджень, Франція

КАЙЗЕР Е., професор, доктор хаб., Вільний університет Берліну, Німеччина

ОТРОЩЕНКО В. В., професор, доктор історичних наук, Національний університет

«Кієво-Могилянська академія»

ПЛАВІНСЬКИЙ М. О., кандидат історичних наук, Варшавський університет, Польща

ПОТЄХІНА І. Д., кандидат історичних наук, Інститут археології НАН України

РАБІНОВІЦ А., PhD, Техаський університет в Остіні, Сполучені штати Америки

ФОРНАСЬЄ Й., професор, доктор, Галле-Віттенбергський університет імені Мартіна Лютера, Німеччина

ХОХОРОВСКИ Я., професор, доктор хаб., Інститут археології Ягеллонського університету, Польща



ARHEOLOGIA

SCIENTIFIC JOURNAL – FOUNDED IN 1947
FREQUENCY: QUARTERLY

KYIV • 4•2022

Editor-in-Chief

CHABAI V. P., Corresponding Member of the NAS of Ukraine, Institute of Archaeology of the National Academy of Sciences of Ukraine

Deputy editor-in-Chief

TOLOCHKO P. P., Academician of the NAS of Ukraine, Institute of Archaeology of the National Academy of Sciences of Ukraine

Executive Secretary

SHEVCHENKO T. M., PhD in History, Institute of Archaeology NAS of Ukraine

Editorial Board

BOLTRYK Yu. V., PhD in History, Institute of Archaeology of the NAS of Ukraine

BOROFFKA N., Professor, Dr. Hab., German Archaeological Institute, Germany

BRAUND D., Professor, Dr. Hab., University of Exeter, UK

BRUIAKO I. V., DSc in History, Odessa Archaeological Museum of the NAS of Ukraine

BUIISKYKH A. V., Corresponding Member of the NAS of Ukraine, Institute of Archaeology of the NAS of Ukraine

CHOCHOROWSKI J., Professor, Dr. Hab., Institute of Archaeology of Jagiellonian University, Poland

DJINDJIAN F., Professor, Dr. Hab., Professor of the University of Paris 1 Pantheon Sorbonne, France

IVANTCHIK A. I., Professor, National Center for Scientific Research of France, France

FORNASIER J., Professor, Doctor, Martin Luther University Halle-Wittenberg, Germany

HARDY S. A., PhD, Norwegian Institute in Rome, University of Oslo, Great Britain

KAISER E., Professor, Dr. Hab., Free University of Berlin, Germany

OTROSHCHENKO V. V., Professor, DSc in History, National University of Kyiv-Mohyla Academy

PLAVINSKI M. O., PhD in History, University of Warsaw, Poland

POTEKHINA I. D., PhD in History, Institute of Archaeology of the NAS of Ukraine

RABINOWITZ A., PhD in Classical Archaeology, The University of Texas at Austin, USA

ZALIZNIAK L. L., Professor, DSc in History, National University of Kyiv-Mohyla Academy

ЗМІСТ

CONTENTS



Статті

- УШКОВА Ю. В. Антропологічний склад населення ямної культурної спільноти Північного Причорномор'я: внутрішньогруповий аналіз чоловічої вибірки
- САВЕЛЬЄВА К. С. Сцена з жертвним биком на вотивному рельєфі з Тіри
- СОРОКІН С. О., СИТИЙ Ю. М. Деякі аспекти взаємовпливу давньоруської та сіверянської гончарних традицій
- ПОГОРЖЕЛЬСЬКА І. В., ГОРБАНЕНКО С. А. Слов'янські тканини останньої чверті I тис. н. е.: результати досліджень

Articles

- 5 USHKOVA Yu. V. Anthropological Composition of the Yamna Culture Population of the North Pontic Region: Intragroup Analysis of the Male Sample
- 21 SAVELIEVA K. S. The Scene with a Sacrificial Bull Depicted on a Votive Relief from Tyras
- 33 SOROKIN S. O., SYTYI Yu. M. Some Aspects of the Interaction of Ancient Rus and Severians Pottery Traditions
- 49 POHORZHESKA I. V., GORBANENKO S. A. Slavic Textiles of the Last Quarter of the 1st Millennium AD: Study Results



Нові відкриття та знахідки

- БОБРОВСЬКИЙ Т. А., НЕЧИТАЙЛО П. О., ГОЛУБ В. М., ТИМЧУК Д. В. Знахідка давньоруської свинцевої грамоти в м. Полонному Хмельницької області
- ДЯЧЕНКО Д. Г. Інтерпретація Т-подібного рогового виробу з могильника Острів

Discoveries and Recent Finds

- 60 BOBROVSKYI T. A., NECHYTAILO P. O., HOLUB V. M., TYMCHUK D. V. Find of an Ancient Rus Lead Letter at Polonne in Khmelnytskyi Oblast
- 72 DIACHENKO D. H. Interpretation of T-shaped Antler Artefact from Ostriv Burial Ground



Публікації археологічного матеріалу

ГУЦАЛ А. Ф., ГУЦАЛ В. А., МОГИЛОВ О. Д.
Курган ранньоскіфського часу біля с. Шутнівці
у середньому Подністров'ї

83

Publication of Archaeological Material

HUTSALA A. F., HUTSAL V. A., MOHYLOVO O. D.
A Mound of the Early Scythian Period near Shut-
nivtsi Village in Middle Dnister Region



Дискусії

ГАСКЕВИЧ Д. Л. Про ще одну концепцію
«неоліту» із рисами постмодернізму

105

Discussions

HASKEYVYCH D. L. On One More Concept of
“Neolithic” Based on the Postmodernism Approach

ЗАЛІЗНЯК Л. Л. Про кавказьку міграцію та
українську неолітизацію

120

ZALIZNIAK L. L. About Caucasian Migration and
Ukrainain Neolithization



Історія науки

РУСЯЄВА А. С., КУЗЬМИЩЕВ О. Г.
Олександр Миколайович Карасьов – визначний
дослідник Ольвії Понтійської (до 120-ліття)

129

History of Science

RUSIAIEVA A. S., KUZMISHCHEV O. H.
Oleksandr Mykolaiovych Karasiov — Prominent Re-
searcher of Olbia Pontica (on the 120th Anniversary)

АБАШИНА Н. С. Дослідник Успенського
собору Києво-Печерської лаври: до 120-річчя
від дня народження М. В. Холостенка

137

ABASHYNA N. S. Researcher of the Cathedral of
the Dormition of the Kyiv-Pechersk Lavra: to the
120th Anniversary of the Birth of M. V. Kholostenko



Хроніка

Антропология і біоархеология України на
міжнародному антропологічному форумі в
м. Базель, Швейцарія, 11—12 листопада 2022 р.

148

News Review

Anthropology and Bioarchaeology of Ukraine at the
International Anthropological Forum in Basel, Swit-
zerland, November 11—12, 2022

До 75-річчя Костянтина Михайловича Гупала
(1947—2010)

149

To the 75th anniversary of Kostiantyn Mykhailovych
Hupalo (1947—2010)

Пам'яті Якова Петровича Гершковича

151

In Memoriam of Yakiv Petrovych Hershkovych

Пам'яті Гочі Ревазовича Цецхладзе

152

In Memoriam of Gocha Revazovych Tsetskhladze

Алфавітний покажчик змісту журналу
«Археологія» за 2022 рік

153

Index of Publications in *Arheologia Journal*
in 2022

© Н. С. АБАШИНА * 2022

ДОСЛІДНИК УСПЕНСЬКОГО СОБОРУ КИЄВО-ПЕЧЕРСЬКОЇ ЛАВРИ: ДО 120-РІЧЧЯ ВІД ДНЯ НАРОДЖЕННЯ М. В. ХОЛОСТЕНКА

У статті розглянуто життєвий шлях і творчий доробок видатного українського архітектора, дослідника й реставратора пам'яток архітектури, педагога Миколи В'ячеславовича Холостенка (1902—1978). Значне місце в його діяльності посідають дослідження Успенського собору Києво-Печерської лаври, за результатами яких він простежив архітектурну історію пам'ятки та відтворив первинний вигляд собору й виконав реконструкцію церкви св. Іоанна Предтечі.

К л ю ч о в і с л о в а: Києво-Печерська лавра, пам'ятки архітектури XI—XVIII ст., Микола В'ячеславович Холостенко, Успенський собор, церква Іоанно-Предтеченська, плінфа.

7 грудня 2022 р. виповнилося 120 років від дня народження видатного українського архітектора, археолога, дослідника й реставратора пам'яток архітектури, педагога Миколи В'ячеславовича Холостенка (1902—1978) (рис. 1).

М. В. Холостенко народився 7 грудня 1902 р. в Києві (за іншими відомостями — у польському місті Лодзь, тоді Російської імперії). Невдовзі його батька перевели до Бердичева, і Микола став навчатись у Бердичівській чоловічій гімназії. Отримавши атестат, він почав працювати вчителем та завідувачем сільської школи, а потім викладачем малювання й креслення в Бердичівській школі № 2 (Малійова 2015).

У 1922 р. М. В. Холостенко вступив до Київського архітектурного інституту, який 1924 р. реорганізовано в Київський художній інститут (зараз Національна академія образотворчого мистецтва і архітектури). Викладачами Миколи В'ячеславовича були відомі архітектори — Іполит Владиславович Моргилевський, Василь Григорович Кричевський, Павло Федотович Альошин, Володимир Євграфович Татлін.

* АБАШИНА Наталя Серафимівна — кандидат історичних наук, провідний науковий співробітник науково-дослідного відділу історії та археології, Національний заповідник «Києво-Печерська лавра», ORCID: 0000-0002-4483-2840, n1212@ukr.net

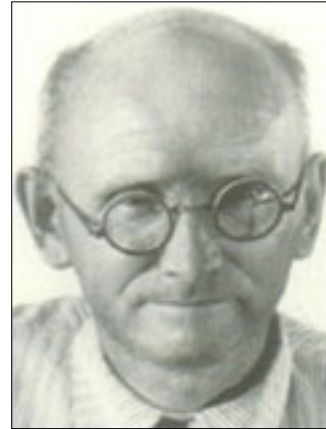


Рис. 1. Микола В'ячеславович Холостенко (7.12.1902 — 3.05.1978)

Fig. 1. Mykola Viacheslavovych Kholostenko (7.12.1902 — 3.05.1978)

Після закінчення інституту в 1929 р. М. В. Холостенко отримав диплом із відзнакою і почав працювати в проектному бюро, одночасно викладаючи архітектурне проєктування в новоствореному Київському будівельному інституті. Згодом він перейшов до Київського художнього інституту на посаду доцента й декана архітектурного факультету. Із 1934 р. М. В. Холостенко керував проектною майстернею Київської міськради, реорганізованою 1937 р. в архітектурно-проектну майстерню «Київміськ-проект». У цій майстерні, де зосереджувались найкращі архітектурні сили столиці, він працював до літа 1941 р.

Під час Другої світової війни М. В. Холостенка не мобілізували за станом здоров'я, проте через хворобу дружини сім'я не встигла евакуюватись і залишилася в окупованому Києві. Микола В'ячеславович випадковими заробітками, здебільшого як художник, забезпечував велику родину: дружину, двох маленьких дітей, батьків і хвору сестру. Восени 1943 р., коли окупанти масово виселяли населення з міста, його вивезли на роботу до Німеччини.

Після визволення Микола В'ячеславович повернувся до Києва і, працюючи з 1945 р. у державних архітектурно-проектних майстер-

нях, безпосередньо брав участь у відбудові столиці. У 1953 р. М. В. Холостенка призначено на посаду Головного архітектора інституту «Київпроект», створеного на базі цих майстерень. Упродовж 1959—1961 рр. він обіймав посаду Головного архітектора Республіканських спеціальних науково-реставраційних виробничих майстерень Держбуду УРСР. У 1961 р. повернувся на роботу в «Київпроект», де працював до 1977 р. За проектами М. В. Холостенка в Києві зведено житлові будинки, у 1959—1960 рр. здійснено реконструкцію театру ім. Івана Франка. Помер Микола В'ячеславович 3 травня 1978 р. (Малійова 2015).

Значна частина життя й творчості М. В. Холостенка були пов'язані з дослідженням вітчизняних пам'яток історії та архітектури XI—XVIII ст. У повоєнний час він здійснив величезну роботу з вивчення та реставрації пам'яток архітектури Києва, Чернігова, Путивля, Новгород-Сіверського.

За результатами досліджень у Чернігові Микола В'ячеславович розробив реконструкцію княжих теремів XI—XII ст., уточнив дату будівництва Іллінської церкви (XII ст.), визначив архітектурні й технологічні особливості будівництва П'ятницької церкви (кінець XII — початок XIII ст.), Успенського (XII ст.) та Спасо-Преображенського (XI ст.) соборів. За його проектом у 1952—1958 рр. був відновлений Борисоглібський собор XII ст., що зазнав значних руйнувань у роки війни (Богусевич, Холостенко 1952; Холостенко 1956; 1961; 1967а).

М. В. Холостенко реконструював первинний вигляд Десятинної та Кирилівської церков у Києві, розробив проекти реставрації Великої лаврської дзвіниці (1957—1962 рр.) та реконструкції Золотих воріт із надбрамною церквою (відкриття 1982 р.) (Холостенко 1960; 1965; Рутковська 2011).

Значним є внесок М. В. Холостенка у дослідження Успенського собору Києво-Печерської лаври. Науковекерівництво архітектурно-археологічними дослідженнями пам'ятки він здійснював у 1952—1954, 1962—1963 та 1969—1972 рр. Результати досліджень відображені у низці публікацій (Холостенко 1955; 1967б; 1975; 1976).

Розбирання руїн і дослідження решток Успенського собору розпочалося у 1945—1948 рр. під керівництвом заступника директора з наукової роботи Державного історико-культурного заповідника «Києво-Печерська

лавра» археолога В. А. Богусевича. Силою вибухової хвилі були зруйновані стовпи-пілони собору, через що обвалились його склепіння й стіни. Розібрані тоді величезні завали (блоки й різне будівельне сміття обчислювалися в 20 тис. кубометрів) дали змогу вжити заходів для консервації вцілілих частин пам'ятки. У 1947—1948 рр. більшу частину завалів вивезли, завдяки чому стало можливо в подальшому розпочати вивчення пам'ятки (V наукова... 1948, с. 205; Абашина 2020, с. 284-286).

У 1952 р. М. В. Холостенко очолив експедицію Держбуду УРСР за участю Інституту археології Академії наук Української РСР та Академії архітектури Української РСР, створену для наукового нагляду й вивчення та фіксації залишків Успенського собору під час розбирання руїн, яке здійснювали співробітники заповідника. Роботи тривали з 2 червня по 14 жовтня. Головним завданням було планомірне розбирання руїн, їх ретельне архітектурно-археологічне дослідження і консервація збережених частин пам'ятки (Холостенко 1955).

За багатомісячну історію собор десятки разів ремонтували, перебудовували й добудовували. До руйнації у 1941 р. Успенський собор Києво-Печерської лаври, зведений в XI ст., дійшов у забудові приділами XVII—XVIII ст., і лише його східна первинна стіна була незабудована. Крім неї, на північному фасаді виходила назовні стіна Іоанно-Предтеченської церкви XI ст., об'єднаної з будівельним об'ємом собору та щільно оточеної добудовами XVIII—XIX ст. Детального плану Успенського собору не існувало. Обмірний план, виконання якого почав І. В. Моргилевський у 1937 р., був не завершений.

Отримані 1952 р. матеріали дали можливість Миколі В'ячеславовичу відтворити етапи архітектурної історії собору, уперше систематизувати та описати плінфу XI—XIII ст., з'ясувати особливості мурувань стін і склепін давньої частини собору та Іоанно-Предтеченської церкви.

При будівництві собору застосовувалася типова для споруд Києва XI ст. техніка змішаної кладки (*opus mixtum*), яка передбачала використання цегли й каменю. Вивчення мурування стін дозволило дослідникові зробити висновок, що будівельники XI ст. намагалися використати мінімальну кількість цегли та максимальну — місцевого валунного каменю. Це відбилося в «полегшеному» муруванні — регулярною кладкою в одну цеглу із втопленим рядом

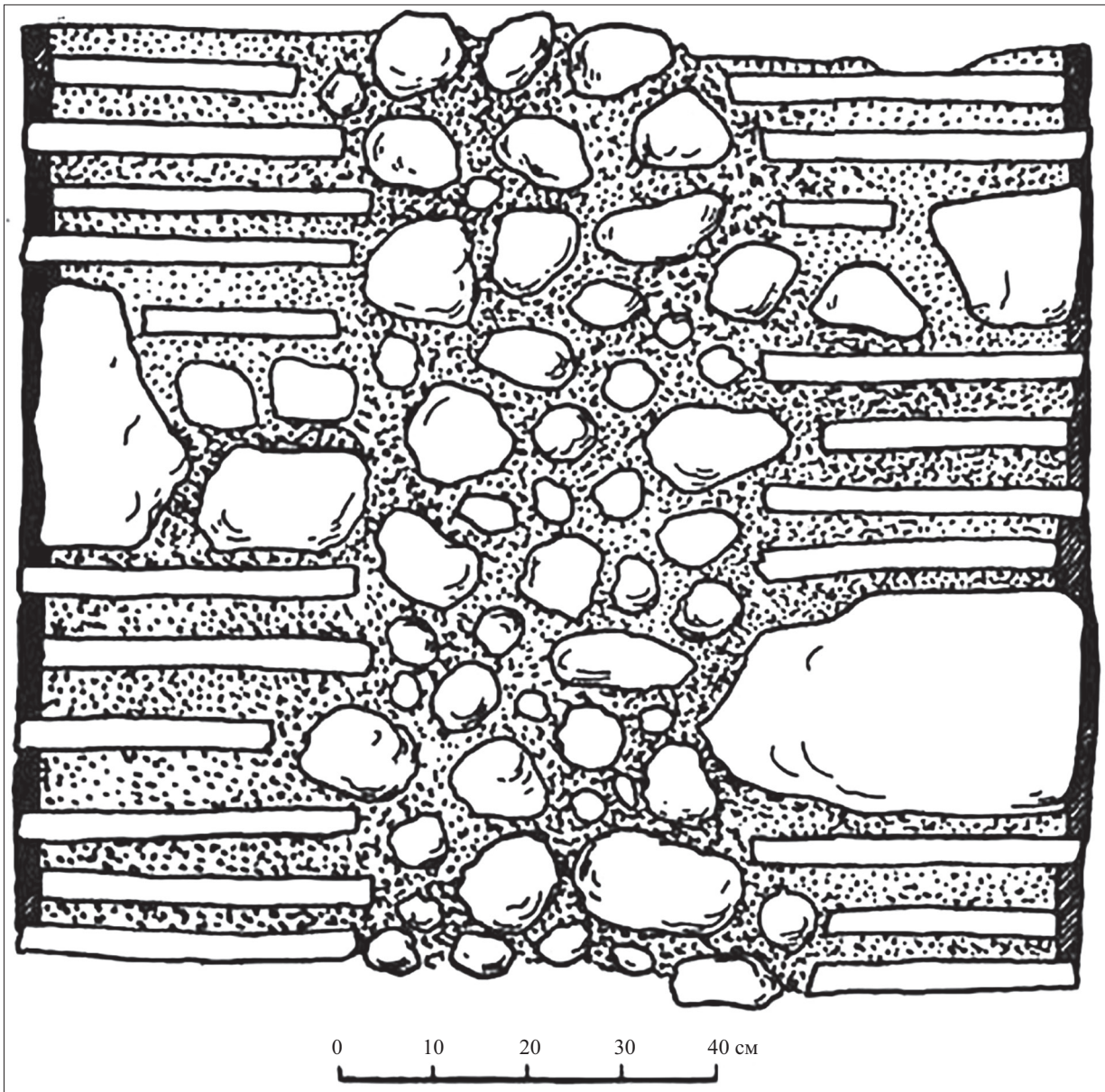


Рис. 2. Схема полегшеної кладки стін Успенського собору XI ст. (за: Холостенко 1955, рис. 4)

Fig. 2. Scheme of light masonry of the walls of the Cathedral of the Dormition of the 11th century (after: Холостенко 1955, fig. 4)

зроблене зовнішнє та внутрішнє облицювання стін, проміжок між облицюваннями заповнений валунами на розчині. Облицювання також складається з рядів валунів, перекладених двома-трьома рядами плінфи (рис. 2). Із руїн Успенського собору було вилучено понад 2 000 валунів вагою від 60 до 125 кг. Чистою плінфовою кладкою без застосування каменю викладали вузькі ділянки стін, фасонні їх частини, а також усі арки, паруси й склепіння.

Зовнішня поверхня стін, пілонів та арок була вкрита спеціальним штукатурним розчином, випнуті ряди цегли залишалися відкритими. Тинькова поверхня цокольної частини стін була оформлена під кладку з кам'яних квадратів

шляхом розграфлення оздоблювального розчину, що показали вцілілі фрагменти південної стіни XI ст.

Виявлені блоки мурування верхніх частин східного фасаду, на думку М. В. Холостенка, свідчили, що до вибуху майже на всю висоту збереглася первинна кладка центральної та північної апсид. Лише вгорі вони були надмуровані цеглою XVII—XVIII ст., нижче якої зберігся викладений із цегли меандровий орнамент, аналогічний орнаменту церкви Спаса на Берестові та Софії Київської. Фрагменти цегляного мурування верхніх частин північної стіни собору, видобуті з-під руїн, також не залишали сумнівів, що ця стіна до вибуху зберігала



Рис. 3. Частина південної стіни Успенського собору (ліворуч — мурування XI ст., праворуч — кладка XIII ст.) (за: Холостенко 1955, рис. 10)

Fig. 3. Part of the southern wall of the Cathedral of the Dormition (on the left — masonry of the 11th century, on the right — masonry of the 13th century) (after: Холостенко 1955, fig. 10)

майже на всю висоту стародавнє мурування. Лише у XVII—XVIII ст. над нею було надмуровано карниз із парапетами. Таку саму ситуацію М. В. Холостенко простежив за характером розвалу західної стіни собору, розташованої за сходами XIX ст. Стіна XI ст. була надбудована новим карнизом у 1723—1729 рр.

Досліджуючи частину південної стіни собору, яка вціліла після вибуху, М. В. Холостенко підтвердив попередній висновок В. А. Богусевича, що вона не одночасна. У її нижній частині збереглася кладка XI ст. Вище стіна була перемурована порядовою кладкою з такої самої цегли XI ст., інколи не повністю очищеною від давнього рожевого розчину, але на новому розчині, у який додано цем'янку з розбитої цегли XI ст. Проміжок між зовнішнім та внутрішнім облицюванням стін також заповнено битою цеглою XI ст. і уламками шиферних плит. Ця порядова кладка з цегли XI ст. поширювалася на всю південну стіну й частину південної апсиди (рис. 3). Перекладений був і південно-східний пілон. На цій підставі М. В. Холостенко зробив висновок, що собор відновлено невдовзі після

руйнівного землетрусу 1230 р. і до Батисевої навали 1240 р.

Із відновленням собору київським князем Семеном Олельковичем у 1470—1471 рр., про яке йдеться у написі на рельєфах зі стін собору, М. В. Холостенко пов'язав обрамлення західного порталу з тесаного білого каменю, уламки якого знайдено серед блоків західної стіни. Обрамлення було виконане у вигляді уступчастої рамки, і в такому вигляді портал зберігався до кінця XVII ст., про що свідчать гравюри 1623, 1677 та 1693 рр. Із цегли кінця XV — початку XVI ст. складено верхи апсид, зокрема й центральної, частини склепінь та контрфорси. Тим же часом М. В. Холостенко датував і прибудову каплиці біля південного фасаду, у якій серед різночасових поховань було виявлено рештки поховання архимандрита Єлисея Плетенецького (†1624 р.). На початку другої половини XVII ст. на місці каплиці був улаштований Трьохсвятительський приділ.

Єдиною вцілілою після вибуху частиною собору був південно-східний Іоанно-Богословський приділ, хоча склепіння й перекриття в



Рис. 4. Руїни собору, фото 1956 р. (за: Холостенко 1975, рис. 2)

Fig. 4. Cathedral ruins, photo 1956 (after: Холостенко 1975, fig. 2)

ньому також обвалились (рис. 4). Його обстеження показало, що нижня частина західної стіни залишилася від приділу XVI ст., збудованого князем Костянтином Івановичем Острозьким, а східна й південна стіни змуровані в 30-х рр. XVIII ст. Контрфорс біля південної апсиди, складений із цегли XII, XII—XIII і XVI ст. на вапняному розчині, М. В. Холостенко також пов'язав із часом відновлення собору князем К. І. Острозьким у першій чверті XVI ст. після руйнації храму Менглі I Герасем 1482 р. Під час цього відновлення в соборі попереду мармурової переддівтарної огорожі (темплону) XI ст. було встановлено багатоярус-

ний тритябловий іконостас, що зберігся до пожежі 1718 р. і вплинув на внутрішній вигляд храму (Холостенко 1955).

Розбирання руїн і дослідження Успенського собору під керівництвом Миколи В'ячеславовича тривали й два наступні роки. Роботи продовжили вздовж північного та західного фасадів собору, а також частково — східного. По завершенні робіт 1954 р. руїни були розібрані в напрямку із заходу на схід приблизно на 1/3 довжини завалу й до рівня дороги із західного боку собору (Сіткарьова 2000, с. 55-56).

Проведені під керівництвом М. В. Холостенка у 1952—1954 рр. дослідження дали мож-

ливість зібрати великий матеріал щодо будівельних матеріалів і будівельної техніки XI—XIII ст., відкрити частини та багато фрагментів первинного соборного комплексу, його оздоблення й оформлення, з'ясувати особливості його ремонтів і перебудов. Оскільки основні етапи історії собору представлені фрагментами мурувань, на фасадах було влаштовано низку зондажів. Це дозволило вивчати пам'ятку впродовж наступних років.

Відновилося розбирання руїн, а отже, й дослідження собору 17 липня 1962 р. та тривало до липня 1963 р. М. В. Холостенка призначено заступником начальника створеної з цією метою експедиції Республіканських спеціальних науково-реставраційних виробничих майстерень. Основною метою цих робіт, крім завершення розбирання руїн, було вивчення, консервація та музеєфікація збережених фрагментів пам'ятки, передусім тих, які мали найбільше значення для відтворення архітектурних форм собору XI ст. та вивчення його архітектурної історії (Холостенко 1967b; 1975).

Проведені дослідження дозволили М. В. Холостенку з'ясувати будівельно-технічні особливості пам'ятки. Він визначив, що мурування стін велося із зовнішніх та внутрішніх дерев'яних риштувань, які склалися з вертикальних стояків, з'єднаних між собою і з горизонтальними в'язями-пальцями, що закладалися в процесі кладки в стіни.

Шурфування дозволило встановити, що глибина закладання фундаменту від обрізу до низу становить 183 см. Спочатку котлован заповнювали крупним камінням, валунами і рваним камінням, потім старанно укладали побутову кладку, на вирівняну поверхню якої закладали першу дерев'яну в'язь-розкладку, а відтак робили кладку стін (Холостенко 1975, с. 115-116).

М. В. Холостенко з'ясував, що при будівництві собору використали два типи гончарної будівельної кераміки. Вузькодонні корчаги-амфори застосували як спеціальну основу при закладанні купольно-парусних склепінь, глечики-кринки з широкими шийками, типові для кераміки XI—XII ст., слугували голосниками в стінах собору та заповнювали пазухи купольно-парусних склепінь (Холостенко 1975, с. 123-124).

Дослідження в центральній апсиді почалися з розбирання престолу XIX ст., пошкодженого завалом мурів, рештки якого знайшли у 1953 р. Престол був змонтований на металевому

каркасі і облицьований срібними позолоченими пластинами — залишками від престолу 1755 р., виготовленими київським ювеліром Михайлом Юревичем.

В основі престолу, складений із цегли у 1723—1729 рр. і розширений у 1755 і 1893 рр., було виявлене заглиблення, обкладене шиферними плитами і заповнене землею, зверху якого лежали дві зелені полив'яні плитки XI ст., імовірно, від підлоги у центральній апсиді. У землі знаходився розбитий горщик із кількома людськими кістками, шматки тканини та кілька смальт від настінної й підлогової мозаїки. М. В. Холостенко зробив висновок, що це «закладна жертва», тайник із якою при влаштуванні престолу у 1723—1729 рр. вийняли разом із землею та поклали у спеціально зроблене для цього заглиблення в основі нового престолу. Під час реконструкції престолу в 1755 та 1893 рр. реліквію було збережено (Холостенко 1967b, с. 60-61; 1975, с. 124-128).

У цегляній кладці основи престолу 1723—1729 рр. на 12—15 см східніше заглиблення із «закладною жертвою» був замуrowаний шиферний стовп, сколений у верхній частині. Дослідник визначив його як залишок «каменя основи», поставленого при обряді закладення собору. Він був зроблений у вигляді хреста спрощеного типу (початок обробленої поверхні зберігся). Розкопки біля його основи показали, що його вкопали в XI ст. на розчині зі щебенем у лесовий ґрунт, який поступово переходив у материковий лес (Холостенко 1975, с. 127-128) (рис. 5). Це підтверджує відомості писемних джерел, де повідомляється про вибір ділянки для будівництва «на горі», що заросла «деревами і тернієм» (Холостенко 1975, с. 142).

У північній апсиді під рештками жертovníка XIX ст. були виявлені нижні частини чотирьох шиферних стовпів із відбитими верхами. На думку М. В. Холостенка, це залишки давнього жертovníка, близького за конструкцією до первинного престолу, описаного в «Патерику Києво-Печерському» (Холостенко 1967b, с. 64).

Унаслідок робіт 1962—1963 рр. завал будівельних конструкцій був повністю розібраний по периметру пам'ятки поза її стінами до рівня зовнішнього вимощування, а також всередині собору до рівня підлоги XIX ст., за винятком північно-західної ділянки храму, де між північною стіною давньоруської частини собору та Іоанно-Предтеченською церквою знаходився епіцентр вибуху.

М. В. Холостенко встановив, що підлога XIX ст. (1893 р.) замінила підлогу з чавунних плит, покладену після пожежі у 1727—1729 рр. До цього часу існувала давня підлога XI ст., складена з шиферних плит та інкрустована мозаїкою. Ці плити давньої підлоги пішли на вимощення подвір'я перед західним фасадом, а під час ремонту 1793 р. їх було перенесено на схід, де використано також для відмостки. Виявлено 210 шиферних плит (цілі й фрагменти) від підлоги. Декілька фрагментів плит мали рештки мозаїчного орнаменту XI ст. М. В. Холостенко підрахував співвідношення гладких плит та інкрустованих і дійшов висновку, що орнаментована частина плит займала лише підкупольний простір (Холостенко 1975, с. 131-133).

Під час розбирання руїн було зафіксовано — обміряно та сфотографовано — блоки й фрагменти стін, арок і склепінь. Також виявлено деталі внутрішнього оформлення собору, зокрема смальту з мозаїк, уламки різьблених плит від огорожі хорів, невеликі фрагменти фресок.

Після вивезення завалів було з'ясовано основні розміри будівлі, які не збіглися з обмірними розмірами І. В. Моргилевського. Аналіз розмірів дав можливість Миколі В'ячеславовичу визначити, що одиниця виміру, яку використовували під час будівництва в XI ст., відому з писемних джерел як «пояс Шимона», становить 108 см (півсажень від сажня 216 см). Узгоджуючи результати досліджень із відомостями писемних джерел, М. В. Холостенко розробив схему розмірів і пропорцій собору XI ст. (Холостенко 1967b, с. 63; 1975, с. 146).

Установлена дослідником система розмірів частин будови легко виражається графічно. Перенести цю схему на будівельний майданчик можна за допомогою вимірювальної жердини й шпагату, як це й описано в «Патерику Києво-Печерському». Престол поставлено на перетині діагоналей прямокутної частини центрального вівтаря, і таким чином його розташування пов'язане з усією системою планування храму. Сам акт закладення храму, на думку М. В. Холостенка, полягав у тому, що князь узяв «міру» з пояса, якою і було виконано розбивку плану та визначено місце майбутнього престолу, в основу якого, за звичаєм, поклали мощі (Холостенко 1975, с. 142-143).

Матеріали, виявлені під час досліджень, надали Миколі В'ячеславовичу інформацію для реконструкції архітектурної історії собору. З'ясовано, що до структури південної стіни



Рис. 5. «Камінь основи» (за: Холостенко 1975, рис. 20)
Fig. 5. "Foundation Stone" (after: Холостенко 1975, fig. 20)

північно-східного Стефанівського приділу, побудованого у 1723—1729 рр., частково увійшли рештки трьох каплиць початку XII ст. Як покриття сходинки в цьому приділі була покладена шиферна плита з мозаїчним орнаментом із підлоги XI ст.

Дослідження розвалу головної бані собору підтвердили висновок, зроблений під час ремонту 1893 р., що вона не первинна. Мурування барабана виконано технікою рядової кладки XII—XIII ст. Барабан був дванадцятигранний і мав дванадцять вікон. Його розміри, на думку М. В. Холостенка, доводять, що при його відновленні дотримувалися первинного зразка. У XVIII ст. кладку барабана нарощено й прикрашено розкішним карнизом із майоліковими вставками (Холостенко 1975, с. 159-161).

Роботи 1962—1963 рр. дозволили Миколі В'ячеславовичу остаточно з'ясувати стан збереження конструкцій. Після розчищення завалів до рівня зовнішнього вимощування виявилось, що на своєму місці збереглися лише невеликі фрагменти зовнішніх стін на висоту цокольної частини пам'ятки. Гранітні пли-

ти облицювання цоколю, встановлені у 1886 р., переважно були зірвані, але відкинуті недалеко від стін. Північно-західна частина пам'ятки була повністю зруйнована. Ступінь збереженості стін збільшувався в східному й південно-східному напрямках. Стіни Іоанно-Предтеченської церкви не були знайдені.

Результати архітектурно-археологічних досліджень собору 1950—1960-х рр. дозволили Миколі В'ячеславовичу відкоригувати план собору за будівельними обмірами всієї пам'ятки та окремих її частин. На плані були позначені раніше невідомі елементи, відкриті зондажами й шурфами.

У 1963 р. за участю М. В. Холостенка розроблено проект консервації збережених фрагментів Успенського собору, який передбачав їх домуровування в мінімальному обсязі, упорядкування території пам'ятки та експонування найцікавіших цегляних блоків на спеціально облаштованому майданчику. Пропозиції щодо консерваційних робіт із цього проєкту були частково реалізовані в 1965—1967 рр. (Сіткарьова 2000, с. 73).

Останні архітектурно-археологічні дослідження Успенського собору за участю Миколи В'ячеславовича розпочалися в липні 1969 р. й тривали до вересня 1972 р. М. В. Холостенко, П. П. Толочко і В. П. Петропавлівський здійснювали наукове керівництво і контроль за розкопками. Метою цих робіт було дослідження решток Іоанно-Предтеченської церкви та давньої частини собору з одночасним укріпленням уцілілих фундаментів і конструкцій. Загальна площа розкопок 1969—1972 рр. становила 256 м² при глибині 5,5 м нижче асфальтового покриття й повністю охоплювала територію Іоанно-Предтеченської церкви та північно-західний кут давньої частини собору (Абашина 2020, с. 287-288).

У ході чотирирічних розкопок знайдено й вивчено фрагменти фундаментів північно-західного кута Успенського собору XI ст., рештки фундаментів та стін Іоанно-Предтеченської церкви. Із вирви в епіцентрі вибуху вилучено останні матеріальні залишки пам'ятки. Серед них уламки мармурового надгробного пам'ятника князю Костянтину Івановичу Острозькому. Цей великий надгробок, на якому князь зображений напівлежачи у лицарському обладунку, встановлений у соборі в 1537 р., після пожежі 1718 р. був перенесений до північної стіни і прикрашений декоративним лі-

пленням у бароковій стилістиці (Холостенко 1976, с. 152)¹.

За результатами досліджень М. В. Холостенко реконструював план Іоанно-Предтеченської церкви та уточнив місце церкви в загальній об'ємно-просторовій композиції Успенського собору. Ця церква була чотиристовпним храмом із трьома слабо вираженими апсидами, розташованими на відстані 1,42 м від північної стіни собору. М. В. Холостенко зробив висновок, що роботи зі зведення церкви були продовженням робіт із будівництва собору. Асортимент плінф, їхні розміри, знаки на плінфі, глина, з якої зроблена плінфа, мурувальні розчини, смальта церкви ідентичні соборним. Рівні верхнього обрізу фундаментів собору й церкви однакові. Аналогічним виявився і характер викладок фасонних частин архітектурних форм церкви й собору. Усе це доводить, що обидві пам'ятки будувалися одними й тими самими майстрами. Іоанно-Предтеченська церква, на думку Миколи В'ячеславовича, була збудована в 1075—1089 рр., коли здійснювалися роботи із завершення будівництва та внутрішнього опорядження собору. Освячення церкви відбулося разом із освяченням всього собору в 1089 р. (Холостенко 1976, с. 132-137).

Після досліджень 1969—1972 рр. уціліла після вибуху частина собору (Іоанно-Богословський приділ) та виявлені розкопками фундаменти храму, відповідно до пропозицій М. В. Холостенка, були законсервовані та облаштовані для екскурсійного показу (Сіткарьова 2000, с. 66).

Залишки собору, що збереглися до наших днів, виявлені під час розкопок фрагменти, а також іконографічні матеріали дали змогу Миколі В'ячеславовичу зробити реконструкцію первинного вигляду Успенського собору. Методика цієї реконструкції детально описана автором (Холостенко 1975, с. 148-168; 1976, с. 137-145). Собор був побудований як шестистовпний хрестово-купольний храм із трьома навами, які назовні закінчувалися гранчастими апсидами, та виділеним нартексом, що становив близько чверті плану пам'ятки. Простір центральної частини храму був перекритий дванадцятигранним барабаном із напівсферичним ку-

¹ 24 серпня 2021 р. в Успенському соборі Національного заповідника «Києво-Печерська лавра» відбулося відкриття першої черги (ренесансної частини) відтвореного надгробного пам'ятника князю Костянтині Івановичу Острозькому.



Рис. 6. Макет Успенського собору Києво-Печерської лаври XI ст. Реконструкція М. В. Холостенка (Національний заповідник «Києво-Печерська лавра», інв. № КПЛ-СК-НДФ-30)

Fig. 6. Layout the Cathedral of the Dormition of the Kyiv-Pechersk Lavra of the 11th century. Reconstruction by M. V. Kholostenko (National Preserve “Kyiv-Pechersk Lavra”, inv. no. КПЛ-СК-НДФ-30)

полом на парусах. На кожній грані барабану над вікнами розміщувалося по дві декоративні ніші. Фасади храму розмежовані широкими плоскими пілястрами з півкруглими вікнами між ними. Нижче вікон по всіх фасадах розташовані декоративні ніші. Зовні фасади були прикрашені поясами меандрового орнаменту, апсиди та барабан завершувалися складними, викладеними із цегли карнизами (рис. 6).

М. В. Холостенко зазначав, що проведені дослідження дали змогу з’ясувати деякі моменти початкової історії собору, які не були відбиті писемними джерелами та зображенням, але які були зафіксовані у залишках самої пам’ятки і виявлені археологічними методами (Холостенко 1976, с. 143).

Досліджуючи руїни собору, М. В. Холостенко отримав надзвичайно важливу інформацію не лише для реконструкції первинного ядра собору, а й для з’ясування його будівельної історії — відбудов, ремонтів і добудов у XII—XIII, XV та XVI—XVII ст. Микола В’ячеславович зафіксував, що значні зміни в архітектурній історії храму відбулися під час відбудови після пожежі 1687 р. Собор було увінчано сімома грушоподібними банями. На західному фасаді у вигляді суцільної забудови по обидва боки від головного входу з’явилися каплиці, увінчані розкішними фронтонами. У період з 1693 по 1701 р. вигляд цих каплиць змінився: замість окремих фронтончиків був зроблений загальний карниз.

М. В. Холостенко констатував, що після великої пожежі 1718 р. почався новий етап у житті пам'ятки. При відновленні собору наново відбудовано вісім приділів. У 1729—1731 рр. фасади оформили багатим ліпленням у стилі українського бароко. На цей час собор був суцільно оббудований із трьох боків, і тільки східна, вівтарна частина лишалась незабудованою. Її прикрасили ліпленням і додатковими фронтонами. Після цих робіт образ Успенського собору вже істотно не змінювався, лише у 70-х роках XVIII ст. додалися нові фронтони з ліпленням (Холостенко 1976, с. 146-154).

М. В. Холостенко зробив неоціненний внесок у дослідження Успенського собору Києво-Печерської лаври. Багаторічні дослідження дали йому змогу простежити архітектурну та будівельну історію пам'ятки. Учений з'ясував технологію спорудження храмів хрестово-купольної системи, визначив будівельно-технічні особливості первинної частини пам'ятки: спосіб мурування основних стін, їх фасонних частин, арок, парусів і склепінь, глибину закладання й конструкцію фундаменту. Під час розбирання престолу він зафіксував рештки «закладної жертви» та «камня основи», пов'язані з обрядом закладення собору. Проаналізувавши основні розміри храму, М. В. Холостенко

визначив одиницю виміру та розробив схему розмірів і пропорцій собору XI ст.

Одним із найбільш значних здобутків Миколи В'ячеславовича стала розробка номенклатури плінф Успенського собору та Іоанно-Предтеченської церкви та виокремлення за розмірами цегли комплектів, які відповідають відбудовам, ремонтам і добудовам пам'ятки протягом XI—XVII ст. Микола В'ячеславович зробив важливі спостереження щодо будівництва й внутрішнього облаштування храму, виявив нові, раніше невідомі елементи архітектури собору, приховані за пізнішими прибудовами, уточнив їхні розміри та місце розташування. Це дозволило йому відкоригувати загальний обмірний план пам'ятки та окремих її частин.

Проведені архітектурно-археологічні дослідження залишків собору та аналіз іконографічного матеріалу дали Миколі В'ячеславовичу достатні підстави для наукового відтворення всього комплексу пам'ятки. Він одним із перших виконав реконструкцію первинного вигляду Успенського собору та Іоанно-Предтеченської церкви. Результати досліджень Миколи В'ячеславовича Холостенка стали основою розробки проекту відновлення Успенського собору Києво-Печерської лаври, втіленого у 1998—2000 рр.

Абашина, Н. С. 2020. Дослідження Успенського собору Києво-Печерської лаври 1945—1972 рр. В: Рудник, О. В. (ред.). *Могилянські читання 2020. Відбудова християнських святинь України: історія, здобутки, перспективи*. Київ: Фенікс, с. 283-291.

Богусевич, В. А., Холостенко, Н. В. 1952. Черниговские каменные дворцы XI—XII вв. *Краткие сообщения ИА АН УССР*, 1, с. 32-42.

Малійова, О. В. 2015. Творчий шлях видатного зодчого і педагога М. В. Холостенко. *Сучасні проблеми архітектури і містобудування*, 40, с. 74-81.

V наукова конференція Інституту археології АН УРСР, 1948. *Археологія*, II, с. 199-225.

Рутковська, О. 2011. З історії реставрації Великої лаврської дзвіниці. *Відлуння віків*, 1—2 (14—15), с. 53-57.

Сіткарьова, О. В. 2000. *Успенський собор Києво-Печерської лаври: до історії архітектурно-археологічних досліджень та проекту відбудови*. Київ: Свято-Успенська Києво-Печерська лавра.

Холостенко, Н. В. 1955. Исследование руин Успенского собора Киево-Печерской лавры. *Советская археология*, XXIII, с. 341-358.

Холостенко, Н. В. 1956. Архитектурно-археологические исследования Пятницкой церкви в г. Чернигове (1953—1954 гг.). *Советская археология*, XXVI, с. 271-292.

Холостенко, М. В. 1960. Новые данные о Кирилловской церкви в Киеве. *Памятники культуры. Исследования и реставрация*, 2, с. 5-19.

Холостенко, Н. В. 1961. Архитектурно-археологическое исследование Успенского собора Елецкого монастыря в Чернигове. *Памятники культуры. Исследования и реставрация*, 3, с. 51-67.

Холостенко, М. В. 1965. З історії зодчества древньої Русі X ст. *Археологія*, XIX, с. 74-80.

Холостенко, Н. В. 1967а. Исследования Борисоглебского собора в Чернигове. *Советская археология*, 2, с. 188-210.

Холостенко, Н. В. 1967б. Исследования руин Успенского собора Киево-Печерской лавры в 1962—1963 гг. В: Артамонов, М. И. (ред.). *Культура и искусство Древней Руси*. Ленинград: Изд-во Ленинградского университета, с. 58-68.

Холостенко, М. В. 1975. Успенський собор Печерського монастиря. В: Толочко, П. П. (ред.). *Стародавній Київ*. Київ: Наукова думка, с. 107-170.

Холостенко, М. В. 1976. Нові дослідження Іоанно-Предтеченської церкви та реконструкція Успенського собору Києво-Печерської лаври. В: Толочко, П. П. (відп. ред.). *Археологічні дослідження Стародавнього Києва*. Київ: Наукова думка, с. 131-165.

Надійшла 16.09.22

Nataliia S. Abashyna

PhD in History, Leading Researcher of the Research Department of History and Archaeology, National Preserve "Kyiv-Pechersk Lavra", ORCID: 0000-0002-4483-2840, n1212@ukr.net

RESEARCHER OF THE CATHEDRAL OF THE DORMITION OF THE KYIV-PECHERSK LAVRA: TO THE 120TH ANNIVERSARY OF THE BIRTH OF M. V. KHOLOSTENKO

December 7, 2022 marks the 120th anniversary of the birth of the outstanding Ukrainian architect, historian of national architecture, researcher and restorer of architectural monuments, teacher Mykola Viacheslavovych Kholostenko (1902—1978). After graduating from the Kyiv Institute of Architecture in 1929, he taught at the Kyiv Institute of Civil Engineering and Art Institute, managed the design workshop of the Kyiv City Council (1938—1941), worked at the Kyivproject Institute (1953—1958, 1961—1977), held the position of chief architect of the Republican Special Research and Restoration Production Workshops State Construction Committee of the USSR (1959—1961).

In addition to the development of projects of residential and public buildings in Kyiv, M. V. Kholostenko had done a lot of work on the study, protection and restoration of architectural monuments of the 10th—18th centuries of Kyiv, Chernihiv, Putyvl, Novhorod-Siverskyi.

M. V. Kholostenko's contribution to the study of the Cathedral of the Dormition of the Kyiv-Pechersk Lavra is significant. Many years of research (1952—1954, 1962—1963, 1969—1972) allowed him to trace the architectural and construction history of the entire ecclesiastical complex. M. V. Kholostenko found out the construction and technical features of the ancient part of the cathedral — the technology of making plinths, the method of masonry of the main walls, arches, vaults. He was the first who systematized and classified the bricks of the Cathedral of the Dormition of the 11th—17th centuries.

During the research, new, previously unknown elements of the architecture of the ancient part of the cathedral were discovered, hidden behind later extensions. M. V. Kholostenko developed a scheme of dimensions and proportions of the cathedral of the 11th century and corrected the general plan of the temple and its individual parts.

The results of architectural and archaeological research of the remains of the cathedral and the analysis of iconographic sources provided sufficient grounds for the scientific reproduction of the entire cathedral complex. M. V. Kholostenko was one of the first to recreate the original appearance of the Cathedral of the Dormition and reconstructed the Church of St. John the Baptist. The results of his research became the basis for the development of the project for the restoration of the Cathedral of the Dormition of the Kyiv-Pechersk Lavra, implemented in 1998—2000.

Key words: Kyiv-Pechersk Lavra, architectural monuments of the 11th—18th centuries, Mykola Viacheslavovych Kholostenko, Cathedral of the Dormition, Church of St. John the Baptist, plinth.

References

- Abashyna, N. S. 2020. Doslidzhennia Uspenskoho soboru Kyievo-Pecherskoi lavry 1945—1972 rr. In: Rudnyk, O. V. (ed.). *Mohylianski chytannia 2020. Vidbudova khrystianskykh sviatyn Ukrainy: istoriia, zdobutky, perspektyvy*. Kyiv: Feniks, p. 283-291.
- Bogusevich, V. A., Kholostenko, N. V. 1952. Chernigovskie kamennye dvortsy XI—XII vv. *Kratkie soobshcheniia IA AN USSR*, 1, p. 32-42.
- Maliiova, O. V. 2015. Tvorchyi shliakh vydatnoho zodchoho i pedahoha M. V. Kholostenko. *Suchasni problemy arkhitektury i mistobuduvannia*, 40, p. 74-81.
- V naukova konferentsiia Instytutu arkhieolohii AN URSR, 1948. *Arheologia*, II, p. 199-225.
- Rutkovska, O. 2011. Z istorii restavratsii Velykoi lavrskoi dzvinytsi. *Vidlunnia vikiv*, 1—2 (14—15), p. 53-57.
- Sitkarova, O. V. 2000. *Uspenskyi sobor Kyievo-Pecherskoi lavry: Do istorii arkhitekturno-arkheolohichnykh doslidzhen ta proektu vidbudovy*. Kyiv: Sviato-Uspenska Kyievo-Pecherska Lavra.
- Kholostenko, N. V. 1955. Issledovanie ruiny Uspenskogo sobora Kievo-Pecherskoi lavry. *Sovetskaia arkhieologiia*, XXIII, p. 341-358.
- Kholostenko, N. V. 1956. Arkhitekturno-arkheologicheskie issledovaniia Piatnitskoi tserkvi v g. Chernigove (1953—1954 gg.). *Sovetskaia arkhieologiia*, XXVI, p. 271-292.
- Kholostenko, M. V. 1960. Novye dannye o Kirillovskoi tserkvi v Kieve. *Pamiatniki kultury. Issledovaniia i restavratsiia*, 2, p. 5-19.
- Kholostenko, N. V. 1961. Arkhitekturno-arkheologicheskoe issledovanie Uspenskogo sobora Yeletskego monastyria v Chernigove. *Pamiatniki kultury. Issledovaniia i restavratsiia*, 3, p. 51-67.
- Kholostenko, M. V. 1965. Z istorii zodchestva drevnoi Rusi X st. *Arheologia*, XIX, p. 74-80.
- Kholostenko, N. V. 1967a. Issledovaniia Borisoglebskogo sobora v Chernigove. *Sovetskaia arkhieologiia*, 2, p. 188-210.
- Kholostenko, N. V. 1967b. Issledovaniia ruiny Uspenskogo sobora Kievo-Pecherskoi lavry v 1962—1963 gg. In: Artamonov, M. I. *Kultura i iskusstvo Drevnei Rusi*. Leningrad: Izd-vo Leningradskogo universiteta, p. 58-68.
- Kholostenko, M. V. 1975. Uspenskyi sobor Pecherskoho monastyria. In: Tolochko, P. P. (ed.). *Starodavni Kyiv*. Kyiv: Naukova dumka, p. 107-170.
- Kholostenko, M. V. 1976. Novi doslidzhennia Ioanno-Predtechenskoi tserkvy ta rekonstruktsiia Uspenskoho soboru Kyievo-Pecherskoi lavry. In: Tolochko, P. P. (vidp. ed.). *Arkheolohichni doslidzhennia Starodavniogo Kyieva*. Kyiv: Naukova dumka, p. 131-165.