



АРХЕОЛОГІЯ

НАУКОВИЙ ЖУРНАЛ – ЗАСНОВАНИЙ У 1947 Р.
ВИДАЄТЬСЯ ЩОКВАРТАЛЬНО

КИЇВ • 1 • 2023

Головний редактор

ЧАБАЙ В. П., член-кореспондент НАН України, Інститут археології НАН України

Редакційна колегія

БОЛТРИК Ю. В., кандидат історичних наук, Інститут археології НАН України

БОРОФКА Н., доктор хаб., Німецький археологічний інститут, Німеччина

БРАУНД Д., професор, доктор хаб., Університет Екзетера, Великобританія

БУЙСЬКИХ А. В., член-кореспондент НАН України, Інститут археології НАН України

ГАРДІ С. Е., PhD, Норвезький інститут у Римі Університету в Осло, Великобританія

ДЖІНДЖАН Ф., професор, доктор хаб., почесний професор університету Париж 1 Пантеон Сорбонна, Франція

ЗАЛІЗНЯК Л. Л., професор, доктор історичних наук, Національний університет «Києво-Могилянська академія»

ІВАНЧИК А. І., професор, Французький національний центр наукових досліджень, Франція

КАЙЗЕР Е., професор, доктор хаб., Вільний університет Берліну, Німеччина

ОТРОЩЕНКО В. В., професор, доктор історичних наук, Національний університет «Києво-Могилянська академія»

ПЛАВІНСЬКИЙ М. О., кандидат історичних наук, Варшавський університет, Польща

ПОТЄХІНА І. Д., кандидат історичних наук, Інститут археології НАН України

РАБІНОВИЦ А., PhD, Техаський університет в Остіні, Сполучені штати Америки

ТОЛОЧКО П. П., академік НАН України, Інститут археології НАН України

ФОРНАСЬЄ Й., професор, доктор, Галле-Віттенбергський університет імені Мартіна Лютера, Німеччина

ХОХОРОВСКИ Я., професор, доктор хаб., Інститут археології Ягеллонського університету, Польща

ШЕВЧЕНКО Т. М., кандидат історичних наук, Інститут археології НАН України (відповідальний секретар)



ARHEOLOGIA

SCIENTIFIC JOURNAL – FOUNDED IN 1947
FREQUENCY: QUARTERLY

KYIV • 1•2023

Editor-in-Chief

CHABAI V. P., Corresponding Member of the NAS of Ukraine, Institute of Archaeology
of the National Academy of Sciences of Ukraine

Editorial Board

BOLTRYK Yu. V., PhD in History, Institute of Archaeology of the NAS of Ukraine
BOROFFKA N., Professor, Dr. Hab., German Archaeological Institute, Germany
BRAUND D., Professor, Dr. Hab., University of Exeter, UK
BUIISKYKH A. V., Corresponding Member of the NAS of Ukraine, Institute of Archaeology of the NAS of Ukraine
CHOCHOROWSKI J., Professor, Dr. Hab., Institute of Archaeology of Jagiellonian University, Poland
DJINDJIAN F., Professor, Dr. Hab., Professor of the University of Paris 1 Pantheon Sorbonne, France
IVANTCHIK A. I., Professor, National Centre for Scientific Research of France, France
FORNASIER J., Professor, Doctor, Martin Luther University Halle-Wittenberg, Germany
HARDY S. A., PhD, Norwegian Institute in Rome, University of Oslo, Great Britain
KAISER E., Professor, Dr. Hab., Free University of Berlin, Germany
OTROSHCHENKO V. V., Professor, DSc in History, National University of Kyiv-Mohyla Academy
PLAVINSKI M. O., PhD in History, University of Warsaw, Poland
POTEKHINA I. D., PhD in History, Institute of Archaeology of the NAS of Ukraine
RABINOWITZ A., PhD in Classical Archaeology, The University of Texas at Austin, USA
SHEVCHENKO T. M., PhD in History, Institute of Archaeology NAS of Ukraine (Executive Secretary)
TOLOCHKO P. P., Academician of the NAS of Ukraine, Institute of Archaeology
of the National Academy of Sciences of Ukraine
ZALIZNIAK L. L., Professor, DSc in History, National University of Kyiv-Mohyla Academy

ЗМІСТ

CONTENTS



Від редакції

5 From the Editorial Staff



Статті

Articles

СКОРИЙ С. А. Ранньоскіфські наконечники списів із гофрованою втулкою

6 SKORYI S. A. Early Scythian Spearheads with a Socket

КАРАВАЙКО Д. В. Городища скіфського часу середньої течії р. Сейм

20 KARAVAIKO D. V. Hillforts of the Scythian Period in the Middle Course of the Seim River

БУЙСЬКИХ А. В., ПУКЛІНА О. О., ШЕВЧЕНКО Т. М. Про керамічний імпорт Синопи в Ольвії Понтійській (на прикладі архітектурної теракоти)

40 BUISKYKH A. V., PUKLINA O. O., SHEVCHENKO T. M. On the Ceramic Imports from Sinope at Olbia Pontica (on the Example of Architectural Terracottas)

КУБЛІЙ М. В. Аналіз кісток коней із льоху XI—XII ст. біля Західного палацу в Києві

52 KUBLII M. V. Analysis of Horse Bones from a Cellar of the 11th—12th Centuries near the Western Palace in Kyiv

КОРЖ А. А. Місця давніх переправ на Сулі

57 KORZH A. A. Locations of Ancient Fords on the Sula River

АКСЬОНОВ В. С. Ще раз про ямні поховання ранньосередньовічного верхньосалтівського катакомбного могильника

69 AKSIONOV V. S. Once Again about the Pit Burials of the Early Medieval Verkhni Saltiv Catacomb Burial Ground



Публікації археологічного матеріалу

Publication of Archaeological Material

МОГИЛОВ О. Д., ГУЦАЛ В. А. Редвинці — вершницький поховально-поминальний комплекс скіфського часу на Північному Поділлі

86 MOHYLOV O. D., HUTSAL V. A. Redvyntsi — the Funeral and Memorial Complex of a Rider of the Scythian Period in Northern Podillia

ВОЛОДАРЕЦЬ-УРБАНОВИЧ Я. В. Прикраси кола східноєвропейських варварських виімчастих емалей серед матеріалів салтівської культури: аналіз даних

111 VOLODARETS-URBANOVYCH Ya. V. Jewellery of East European Champlevé Enamel Style among Materials of Saltiv Culture: Data Analysis

ПРИЩЕПА Б. А., РУСАКОВА Ю. М., ЧМІЛЬ Л. В. Написи на івриті на керамічній посудині XVII—XVIII ст.

127 PRYSHCHЕPA B. A., RUSAKOVA Yu. M., CHMIL L. V. Inscriptions in Hebrew on Ceramic Ware of the 17th—18th Centuries



Історія науки

СКИРДА В. В. Борис Шрамко — дослідник широкого хронологічного діапазону (до 100-річчя з дня народження)

History of Science

134 SKYRDA V. V. Borys Shramko — a Researcher of Wide Chronological Range (on the 100th Anniversary of his Birth)



Рецензії

СЕГЕДА С. А., ВІЗЕР С. О. Рец.: Я. Гершкович, Д. Гречко. Археологія України за роки незалежності

ІВАНОВА С. В., ТОЩЕВ Г. М. Рец.: В. І. Нікітін. Матвеевское поселение ингульской катакомбной культуры на Южном Буге

Book Review

142 SEHEDA S. A., VIZER S. O. Rev.: Ya. Hershkovich, D. Hrechko. Archaeology of Ukraine during the Independence Period

144 IVANOVA S. V., TOSHCHEV H. M. Rev.: V. I. Nikitin. Matviivka Settlement of Inhul Catacomb Culture at the South Buh River

Шановні читачі журналу «Археологія»,

Уже рік як війна охопила всю Україну, та незважаючи на російську агресію і завдяки ЗСУ ми продовжуємо працювати. Ми вдячні міжнародній археологічній спільноті за всебічну допомогу й підтримку, надану журналу в цей тяжкий час. Дякуємо авторам, рецензентам, редакційній колегії та всім учасникам публікаційного процесу. Вони тепер усюди, але близько як ніколи.

Дякуємо всім, хто звертався і звертається з пропозиціями підтримки і просто пропозиціями, за підтримку словом і ділом. Завдяки усім вам ми продовжуємо свою роботу і маємо змогу будувати амбітні плани.

Зокрема, за останній рік відбулися певні зміни. «Археологія» тепер індексується у двох основних міжнародних наукометричних базах: Scopus і Web of Science. А саме: статті, опубліковані в журналі від № 1 2020 року, і надалі індексуються у Web of Science, а від № 1 2022 року — в Scopus.

Звертаємо вашу увагу, що цифрові індекси DOI та індексування в наукометричних базах отримують статті, які пройшли процес рецензування, мають розлоге резюме, список літератури та інші ознаки, що відповідають вимогам до написання й оформлення наукових статей. Короткі повідомлення, зокрема в рубриках «Хроніка» або «Рецензії», не індексуються і не вносяться до вказаних баз. Звернення, яке ви зараз читаєте, також не є «скопусівською» публікацією. Із правилами оформлення можна ознайомитись на нашому сайті https://arheologia.com.ua/index.php/arheologia/author_guidelines, а з усіма уточненнями та питаннями можна звертатися на адресу редакції editors_arch@ukr.net.

Аби процес внесення даних до вказаних баз був ефективним, завжди переконуйтеся, що ваші дані буквально до літери правильно подані в перекладі або транслітерації (наприклад, the Institute of Archaeology, the National Academy of Sciences of Ukraine). Створивши власну сторінку на сайті наукових баз даних, простежите, щоб ваші статті були асоційовані з вашим ім'ям, а не ім'ям однокласника, вашою установою тощо. Важливо також, щоб у посиланнях на статті, опубліковані в «Археології», назву журналу ви вказували саме «Arheologia». Ця назва — на нашій обкладинці, нашому сайті та в реєстраційній документації.

Цього року завершилася перереєстрація журналу в Міністерстві юстиції України, внаслідок якої документально зафіксовано кириличну й латинську назви журналу та дві мови публікацій: українську й англійську.

Ми щиро бажаємо якнайближчої перемоги Україні та якнайшвидшого відновлення й розвитку української археології.

© Д. В. КАРАВАЙКО* 2023

ГОРОДИЩА СКІФСЬКОГО ЧАСУ СЕРЕДНЬОЇ ТЕЧІЇ Р. СЕЙМ

У статті представлено загальну характеристику городищ скіфського часу в басейні середньої течії р. Сейм. Розглянуто особливості влаштування оборонних споруд. В окрему групу виділено пам'ятки без виразного культурного шару та нечисленними знахідками. Попри різні версії, їх призначення залишається під питанням. У загальних рисах висвітлено матеріальний комплекс.

К л ю ч о в і с л о в а: р. Сейм, городища, вал, рів, ескарп, матеріальний комплекс.

Басейн середньої течії р. Сейм у межах Сумської обл., або Путивльське Посейм'я, — регіон, багатий на пам'ятки археології різного часу. Найпримітнішими серед них є городища, які завдяки валам, ровам та ескарпам добре виділяються на місцевості. На сьогодні в регіоні налічується 61 укріплене поселення. На 26 городищах виявлено шари або матеріали скіфського часу (Каравайко 2017, с. 290). Знахідки роменської археологічної культури зафіксовано на 15 пам'ятках. За часів Київської Русі функціонувало 36 укріплень, а за козацької доби — 14 (Моргунов, Приймак, Осадний, Коротя 2022, с. 42-135).

Городища Середнього Посейм'я вперше згадуються в працях відомого археолога та історика Д. Я. Самоквасова (1873; 1878; 1908). Коротку інформацію щодо пам'яток Глухівського й Суражського повітів наводив також П. М. Єременко (Єр'єменко 1906). Короткий опис городищ міститься в нотатках директора Путивльського краєзнавчого музею (1934—1937 рр.) Д. В. Шарапова (Лепьошкін 2009). Із посиленням на П. М. Коренева він перерахував 25 пам'яток — т. зв. «городків», у безпосередній близькості до Путивля. Серед них принаймні 8 належать до доби раннього заліза. На окрему увагу заслуговує список місцезнаходжень різноманітних речей із доволі точною прив'язкою до місцевості. Це стосується і знахідок керамі-

ки скіфського часу, а отже, чи не вперше в полезору дослідників Середнього Посейм'я потрапляють неукріплені поселення.

Наприкінці 20-х — на початку 30-х років минулого століття археологічні розвідки в межах Глухівського р-ну проводив директор місцевого краєзнавчого музею Я. М. Морачевський (1928; 1929). Він обстежив кілька пунктів зі знахідками кераміки скіфського часу, зняв перші плани городищ Воргол, Ротівка, Вікторове, Уланове, або «Звенигородок» (останнє є давньоруським укріпленням). Маємо лише окремі незадокументовані свідчення знахідок тут кераміки раннього залізного віку.

Якісно новий етап у дослідженні пам'яток Середнього Посейм'я починається після Другої світової війни. У повоєнний час городища оглядав, шурфував та збирав на них підйомний матеріал І. І. Ляпушкін (Ляпушкін 1949; 1950). Навіть не проводячи широкомасштабних розкопок, спираючись переважно на дані розвідок, дослідник зробив низку важливих висновків щодо часу заселення території, особливостей матеріального комплексу пам'яток. Деякі з цих положень були тоді ж обґрунтовано розкритиковані (Ильинская 1950а), інші залишаються актуальними й сьогодні. На особливу увагу заслуговує каталог пам'яток І. І. Ляпушкіна (Ляпушкін 1947; 1950), який, безумовно, є відправним пунктом при дослідженні городищ Сейму.

Розкопки на двох городищах поблизу с. Воргол та поселенні Харівка здійснив Д. Т. Березовець (1955, с. 58-63). Дослідник був фахівцем зі слов'яно-руської археології, тому, на жаль, матеріали раннього залізного віку не були введені в науковий обіг належним чином. Д. Т. Березовець працював ще на кількох городищах Путивльського Посейм'я з шарами скіфського часу (1950, с. 13-14; 1952, с. 242-250; 1953, с. 32-35; 1955, с. 58).

Розкопки з метою вивчення пам'яток раннього залізного віку були проведені лише на одному поселенні цього регіону. У 1950 р. на городищі Ширяєве В. А. Іллінська заклала розкоп 160 м² (Іллінська 1953). Отримані матеріали з цієї та

* КАРАВАЙКО Дмитро Володимирович — кандидат історичних наук, старший науковий співробітник відділу археології раннього залізного віку, Інститут археології НАН України. ORCID: 0000-0001-9309-6707, dmytro.karavaiko@gmail.com

деяких інших пам'яток дозволили дослідниці зробити важливий висновок: *«Своєю матеріальною культурою сейминська група становить ніби проміжну ланку між скіфською культурою в її північно-східному варіанті (Посулля, Сіверський Донець) та юхнівською культурою лісних городищ Десни»* (Іллінська 1953, с. 121).

Нарешті, не можна не згадати розвідки О. М. Мельниківської (Мельниковская 1968, с. 1-4), дослідження якої дали змогу говорити про доволі значне поширення пам'яток юхнівської культури на Сеймі (Мельниковская 1975). Разом із тим відзначалося переважання скіфських матеріалів на ділянці Путивльської течії ріки (Мельниковская 1968, с. 4).

У другій половині ХХ ст. розвідки на пам'ятках Путивльського Посейм'я систематично здійснювали фахівці зі слов'яно-руської археології: О. В. Сухобоков, Ю. Ю. Моргунов, Р. В. Терпиловський, А. М. Обломський, В. В. Приймак. Невеличкі розкопки здійснені на багатошаровому городищі Червоний Ранок (Сухобоков 1975); знято нові плани городищ, відкрито невідомі укріплені поселення (див. напр.: Приймак 1996, с. 164-165, рис.). Період досліджень городищ Дніпровського Лівобережжя та Путивльського Посейм'я, зокрема в останній третині ХХ ст., найкраще схарактеризував В. В. Приймак: *«Здебільшого науковці, які займалися слов'яно-руською тематикою, орієнтувалися лише в практичних аспектах скіфської археології, тобто атрибуції матеріалів розвідок та невеликих за обсягом розкопок (визначення кераміки та знахідок, їх хронологія у загальному вигляді, без вникнення в деталі, ознаки топографії й характерні риси фортифікації, поховального обряду). Але дослідники 70-х років часто користувалися консультаціями О. І. Тереножкіна. Усі вони знали історію польових вивчень пам'яток, на яких працювали. Період між умовно 1975 і початком 2000-х років для досліджень Дніпровського Лівобережжя майже повністю за кадровим складом був слов'яно-руським»* (Приймак 2020, с. 98).

У контексті вивчення історії та археології раннього залізного віку й скіфського часу пам'ятки Посейм'я (переважно городища) коротко розглядалися на сторінках узагальнювальних робіт (Ильинская, Тереножкин 1983, с. 342-344; Петренко 1989, с. 75-76).

При створенні типології городищ Дніпродонського Лісостепу А. О. Моруженко задіяла й деякі укріплення Путивльського Посейм'я (Чер-

воний Ранок — Божок, Воргол, Ховзівка, Ширяєве, Линове та Гірки II). Більшість із них дослідниці віднесла до 1-го типу (без передгороддя, захищені валом та ровом із напільного боку). Вона підкреслила їх незначні розміри (Моруженко 1985, с. 161, 174). Недоліком роботи стало використання надто схематичних, а подекуди неточних планів. Зокрема це стосується городищ поблизу с. Воргол, про що йтиметься нижче.

Відповідно до постанови Ради Міністрів УРСР від 3 вересня 1982 р., розпочато підготовку «Зводу пам'яток історії та культури України». У межах цієї програми в період з 1986 по 2009 рр. роботи проводилися і в Сумській обл.; було обстежено та картографовано низку городищ скіфського часу Посейм'я (Коротя, Осадчий, Приймак 2010).

Порівняно з Курським Посейм'ям ступінь вивченості пам'яток середньої течії ріки вкрай низький. Попри це, останнім часом вони були залучені до комплексного дослідження території Посейм'я скіфського часу (Білінський 2019).

У 2012—2016 рр. Путивльська археологічна експедиція під керівництвом автора обстежила всі городища скіфського часу Путивльщини — загалом 26 пунктів (рис. 1; табл. 1)¹. На більшості з них закладено розвідкові шурфи, знято нові топографічні плани (рис. 2—5). 21 укріплення, безумовно, виникли в ранньому залізному віці. На чотирьох городищах (Гірки II, Божок II, Дунаєцька Слобідка, Годунівка) археологічні дослідження не проводилися. Їх віднесено до скіфського часу виключно за особливостями топографії й оборонних споруд. Окремо слід розглядати городище «Городок» у Путивлі. Попри значні дослідження, кераміки раннього залізного віку тут виявлено обмаль. До того ж вона трапляється майже по всьому правому березі Сейму в районі Путивля, від городища Коптева Гора до поселення «Молокозавод». Мис цілком придатний для влаштування укріплень, а їх рештки часів I тис. до н. е. через постійні перебудови могли не зберегтися. Це також стосується й культурного шару скіфського часу, потужність якого могла бути незначною. Гіпотетично «Городок» можна вважати укріпленням доби раннього заліза, утім довести це наразі неможливо. Те саме стосується і городища Микільська Гірка.

Більшість городищ (15) влаштовано на правому високому березі Сейму; інші розташова

¹ По всьому басейну р. Сейм є відомості про 55 городищ скіфського часу (Білінський 2018, с. 224).

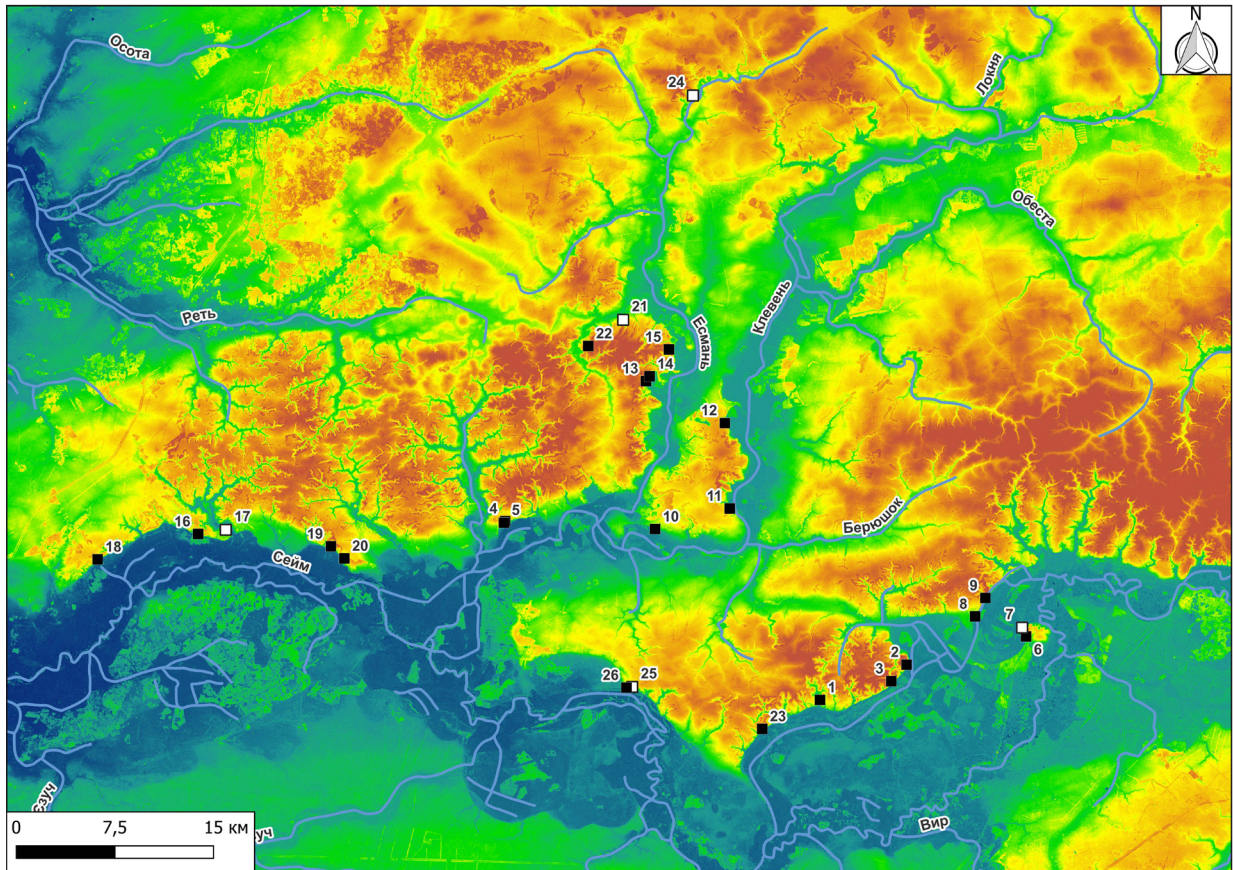


Рис. 1. Карта городищ скіфського часу Путивльського Посейм'я. 1 — Линове, 2 — Нова Слобода I, «Скиток», 3 — Нова Слобода II, 4 — Воргол Східне, 5 — Воргол Західне, 6 — Гірки I, 7 — Гірки II, 8 — Бунякіне I, 9 — Бунякіне II, 10 — Ротівка, 11 — Ховзівка, 12 — Будища, 13 — Вікторове Південне, 14 — Вікторове Північне, 15 — Іонине, 16 — Божок I, 17 — Божок II, 18 — Спаське, «Лобанова Гора», 19 — Мутин, 20 — Камінь, 21 — Дунаєць, «Дунаєцька Слобідка», 22 — Дунаєць, «Мазепин Погріб», 23 — Ширяєве, 24 — Годунівка, 25 — Путивль, «Городок», 26 — Путивль, «Микільська Гірка». ■ — городища, які надійно датуються скіфським часом; □ — надійних даних щодо датування городища скіфським часом немає

Fig. 1. Map of the Scythian hillforts at the Putyvl Seim River region. 1 — Lynove, 2 — Nova Sloboda I, "Skytok", 3 — Nova Sloboda II, 4 — Vorhol East, 5 — Vorhol West, 6 — Hirky I, 7 — Hirky II, 8 — Buniakine I, 9 — Buniakine II, 10 — Rotivka, 11 — Khovzivka, 12 — Budyshcha, 13 — Viktorove South, 14 — Viktorove North, 15 — Ionyne, 16 — Bozhok I, 17 — Bozhok II, 18 — Spaske, "Lobanova Hora", 19 — Mutyn, 20 — Kamin, 21 — Dunaiets, "Dunaietska Slobidka", 22 — Dunaiets, "Mazepyn Pohrib", 23 — Shyriaieve, 24 — Hodunivka, 25 — Putyvl, "Horodok", 26 — Putyvl, "Mykilska Hirka". ■ — settlements that are reliably dated to the Scythian period; □ — there is no reliable data for the dating of the settlements to the Scythian time

ні на двох найбільших притоках — Есмані (6) та Клевені (5) (рис. 1; табл. 1). Лише два городища в межах сучасного Путивля розташовані неподалік від ріки. Усі інші від основного русла, що проходить у кількох кілометрах, відділяє або заболочена заплава, або величезне Мовчанське болото. Джерелом питної води слугувала переважно невеличка річка, що протікала поблизу. На сьогодні ці невеличкі притоки майже повністю обміліли, а їхні назви не згадують навіть старожили. Подекуди безпосередньо під мисом, на якому влаштовано городище, існувало природне джерельце (городища в урочищі Барвинкова Гора, Ширяєве).

Значна кількість городищ скіфського часу Дніпровського Лісостепоного Лівобережжя розміщена понад дрібними річками та мокрими

ярами на певній відстані від більш-менш великих річок (Фукс 1930, с. 105; Ильинская 1950b, с. 17; Моруженко 1985, с. 160). Лісові юхнівські городища Новгород-Сіверського Полісся, навпаки, влаштовані безпосередньо на правому березі Десни і, як виняток, по берегах невеличкої притоки річки Малотечки (Каравайко 2012, с. 17). Ця різниця в першу чергу зумовлена географічними особливостями регіону, самим розташуванням мисів, придатних для влаштування городищ.

Городища переважно невеликі (табл. 1); 21 укріплення займає площу від 0,2 до 0,8 га. Найменше з них — Ховзівка (0,2 га). П'ять городищ мають розміри від 1 до 2,7 га. Найбільше за площею укріплення — Мутин (2,7 га). За своїми розмірами городища Путивльського Посейм'я близькі до укріплень юхнівської культури Поде-

Таблиця 1. Городища скіфського часу Путивльського Посейм'я
Table 1. Scythian hillforts of the Seim River Putyvl region

	Ріка	Площа (га)	Культурна приналежність	Потужність культурного шару	Оборонні споруди									Дата
					Вал			Рів		Ескарп				
					З поля	Край мису	Частина периметру	З поля	Стрілка мису	По периметру	Частково периметр	Стрілка мису	Улоговина	
Линове	Сейм	0,5	Рзв	О	1	-	-	-	-	-	-	-	+	
Нова Слобода I	Сейм	0,8	Рзв	××	1	-	-	-	2	+	-	+	+	
Нова Слобода II	Сейм	0,3	Рзв	О	1	1	-	-	-	-	-	+	-	
Воргол Східне	Клевень	0,7	Рзв, Ром.	×	1	2	-	-	?	-	+	+	+	
Воргол Західне	Клевень	1,0	Рзв, Ром.	×	1	-	-	-	2	-	-	+	+	VI
Гірки I	Сейм	0,4	Рзв, Ром.	×	1	1	-	-	?	-	-	+	+	
Гірки II	Сейм	0,6	Рзв(?), Ром, К.Р.	О(?)	□	□	□	□	□	□	□	□	□	
Бунякине I	Сейм	1,6	Рзв	О	1	-	-	-?	-	-	-	-	+	
Бунякине II	Сейм	0,3	Рзв, Ром.	×	1	-	-	+(ром)	?	-	+	-	-	VI
Ротівка	Клевень	0,7	Рзв.	О	1	-	-	-	-	-	-	-	-	
Ховзів-ка	Клевень	0,2	Рзв, Ром.	×	1	-	-	-	1	-	-	-	+	
Будища	Клевень	0,5	Рзв, К.Р.	×	1	-	-	-	2	+	-	-	+	VI—V
Вікторове Південне	Есмань	1,3	Рзв	О	3	1	-	+	-	-	+	-	+(півн. край мису)	
Вікторове Північне	Есмань	0,5	Рзв	×	1	-	-	-	-	-	-	-	+	V—IV
Іоніне	Есмань	0,3	Рзв	×	2	1	-	+	-	-	-	-	-	VI
Божок I	Сейм	0,3	Рзв, Ром.	×	1	-	1	-	-	-	+	-	+	
Божок II	Сейм	0,5	Рзв(?), К.Р.	?	□	□	□	□	□	□	□	□	□	
Спаське, Лобанова Гора	Сейм	0,3	Рзв, Ром.	×	1	-	-	-	-	-	-	-	+	
Мутин	Сейм	2,7	Рзв	О	1	1	4	-	+	-	-	+	-	
Камінь Дунацька	Сейм	0,7	Рзв, Ром	×	1	1	-	-	+	-	-	-	+	
Слобідка	Есмань	0,7	Рзв(?)	О(?)	1	-	-	-	-	-	-	-	-	
Мазепин	Есмань	0,3	Рзв	×	1	1	-	+	+	-	-	-	-	
Погріб	Есмань	0,3	Рзв	×	1	1	-	+	+	-	-	+	+	VI—IV
Ширяєве	Сейм	0,4	Рзв	××	1	1	-	+	+	-	-	+	+	
Годунівка	Есмань	0,56	Рзв(?)	О(?)	1?	-	-	-	-	-	-	-	-	
Городок, Путивль	Сейм	2,0	Рзв(?), Ром, К.Р.	О(?)	□	□	□	□	□	□	□	□	□	
Микільська Гірка	Сейм	0,6	Рзв, Ром.	×	□	□	□	□	□	□	□	□	□	

Рзв — ранній залізний вік

Ром. — роменська культура

К.Р. — Київська Русь

О — невиразний культурний шар, обмаль знахідок та об'єктів

×

×× — потужний культурний шар

□ — надійні відомості про укріплення скіфського часу відсутні

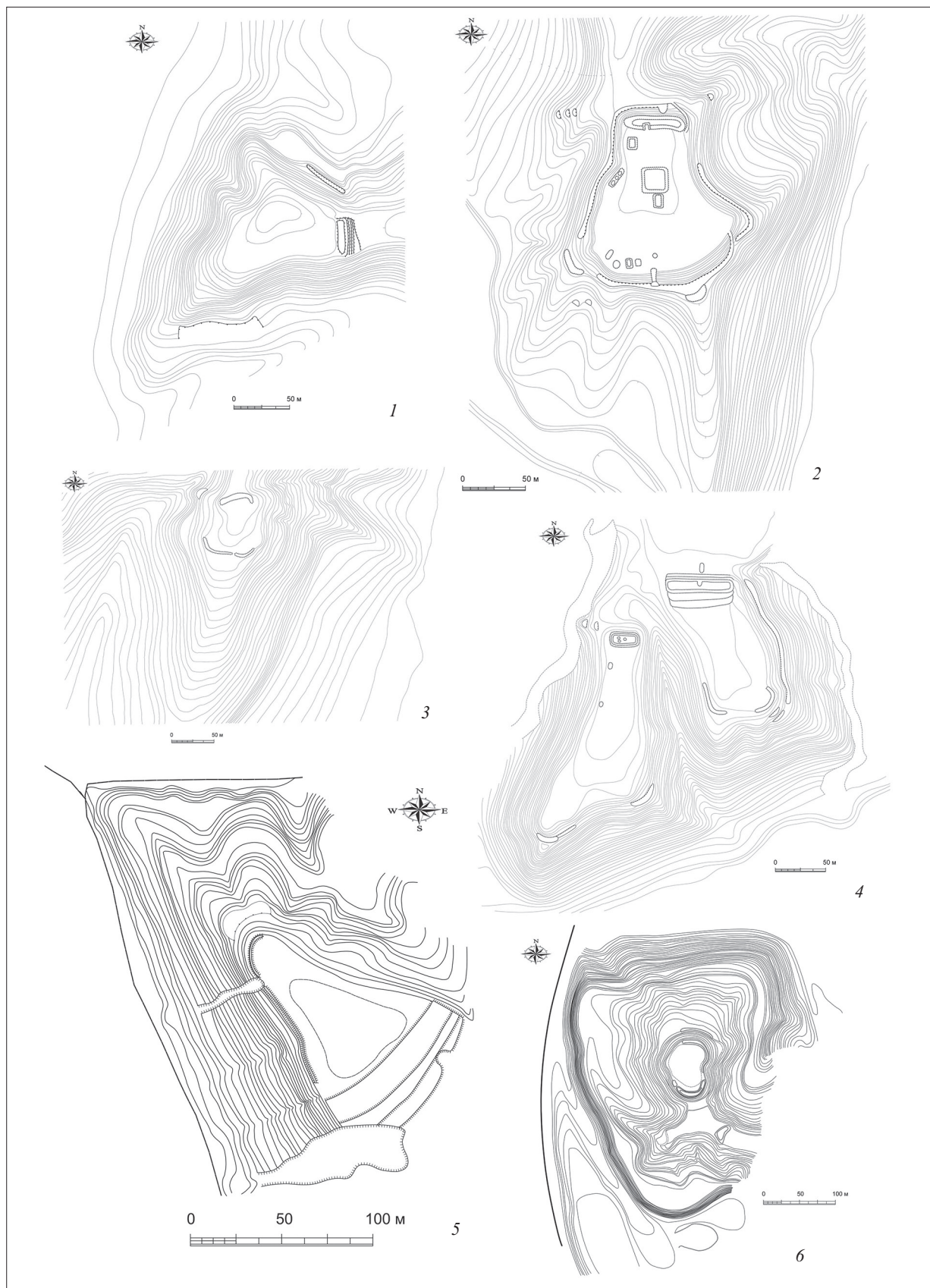


Рис. 2. Плани городищ (автори: Коротя О. В., Осадчий Є. М.): 1 — Линове; 2 — Нова Слобода I; 3 — Нова Слобода II; 4 — Воргол Західне та Східне; 5 — Гірки I; 6 — Гірки II

Fig. 2. Plans of hillforts (authors: Korotia O. V., Osadchyi Ye. M.): 1 — Lynove; 2 — Nova Sloboda I; 3 — Nova Sloboda II; 4 — Vorhol West and East; 5 — Hirky I; 6 — Hirky II

сення (Каравайко 2012, с. 17-18) та значно менші за поселення Посуля, Ворскли й Сіверського Дінця (Крютченко 2019, с. 13).

З огляду на незначну кількість укріплених пам'яток мікрорегіону, кушову систему в їх розміщенні шукати марно. Відстань між городищами становить у середньому 5—6 км. Окремі городища розміщені попарно: на двох сусідніх мисах (Воргол), на одному мисі (Вікторове), за кількості метрів або кілометрів одне від одного (Гірки I та II, Бунякине I та II, Мутин та Камінь тощо). У таких парах одна пам'ятка має виразний культурний шар зі знахідками та залишками об'єктів, інша є фактично незаселеною, зі слабо вираженим шаром та незначною кількістю кераміки. Таку закономірність простежено для 10 пар городищ (Осадчий 2020, с. 240). Якщо ця схема правильна, то городище «Городок» у м. Путивль має бути своєрідним супутником заселеної «Микільської Гірки». Аналогічне попарне розташування мали городища Харківщини, однак відстань між ними значно більша — від 3 до 12 км (Фуке 1930, с. 106). Парні городища на сусідніх мисах відомі і в ареалі юхнівської культури (Західне та Східне Юхнівські, Бужанка I та II, Киселівка I та II). На цих пам'ятках так само культурний шар має різну потужність і насиченість матеріалами.

Наявність парних городищ навряд чи є випадковою. Не виключено, що вони різночасові. Якщо з якихось причин городище ставало непридатним для життя, його мешканці мали переселятися і влаштовувати нові укріплення в іншому місці. Вочевидь, далекі переміщення були неможливі, оскільки це призвело б до зміни вже знайомої ресурсної зони.

Лише шар скіфського часу зафіксовано на 11 пам'ятках. П'ять городищ до цієї доби віднесено умовно (Божок II, Годунівка, Дунаєцька Слобідка, Городок Путивль, Гірки II); чотири з них не досліджувалися. На 13 укріпленнях наявні культурні шари роменської археологічної культури та часів Київської Русі. На деяких виявлено кераміку доби бронзи, зарубинецької культури й пізнього Середньовіччя (табл. 1). Щодо характеристики культурного шару та його потужності, маємо дані з 20 городищ. Подекуди вони неповні, утім умовно ці пам'ятки можемо поділити на кілька груп.

Найпотужніший культурний шар зафіксовано на городищі Ширяєве. Його товщина сягає 2,0—2,1 м по краях та 0,85—1,0 м у центрі. Життя на цьому поселенні тривало фактично

весь скіфський період. Виділено три житлові горизонти. Значний культурний шар простежено ще на одному городищі Путивльського Посейм'я — Новій Слободі I; його потужність становить 1,3—1,4 м. Тут стратиграфічно фіксуються два горизонти.

На більшості городищ мікрорегіону наявний культурний шар потужністю в середньому 0,5 м. Серед знахідок — типова лісостепова кераміка та залишки об'єктів. До цієї групи належать 13 городищ (табл. 1). Умовно сюди зараховано такі пам'ятки, як Воргол Західне й Спаське в урочищі Лобанова Гора, адже даних для них недостатньо.

До третьої групи належать городища, щодо яких доволі часто застосовують термін «городища-сховища», під яким розуміють укріплені поселення з невиразним, слабо насиченим знахідками шаром та відсутніми об'єктами. Указаний термін не зовсім вдалий, адже він передбачає існування окремих місць, що слугували прихистком під час воєнної загрози. Можливо, такі поселення варто називати слабконаселеними (Каравайко 2016), проте без чіткого розуміння причини їх появи питання залишається відкритим.

Городища-сховища поодинокі на території Правобережного Лісостепу, де їх віднесено до пізньоскіфського часу (Ковпаненко, Бессонова, Скорий 1989, с. 25). У Дніпро-Донському лісостепу, за винятком басейну р. Сейм, їх налічується 29 (Крютченко 2017, с. 190, табл. 1). Городища Сіверського Дінця виникають наприкінці середньоскіфського — на початку пізньоскіфського часу (Гречко 2010, с. 33). З об'єктивних причин, а саме через відсутність хронологічних маркерів, точну дату жодного городища зі слабконасиченим шаром не визначено.

У басейні Середнього Сейму до таких можна віднести шість: Линове, Нова Слобода II, Бунякине I, Ротівка, Мутин, Південне Вікторове. Гіпотетично городищами-сховищами могли бути Гірки II (зовнішнє укріплення), Дунаєцька Слобідка, Годунівка, Путивль «Городок». Украй мало знахідок скіфського часу виявлено на Західному Ворголі, а культурний шар цього періоду не зафіксовано (рис. 6). Ні за розмірами, ні за особливостями оборонної системи ці городища не виділяються з-поміж інших. На деяких вал незначний, відсутній ескарп. Городище Мутин вирізняється не лише значними розмірами, а й продуманою фортифікацією, що захищала поселення з усіх боків (рис. 4: 17).

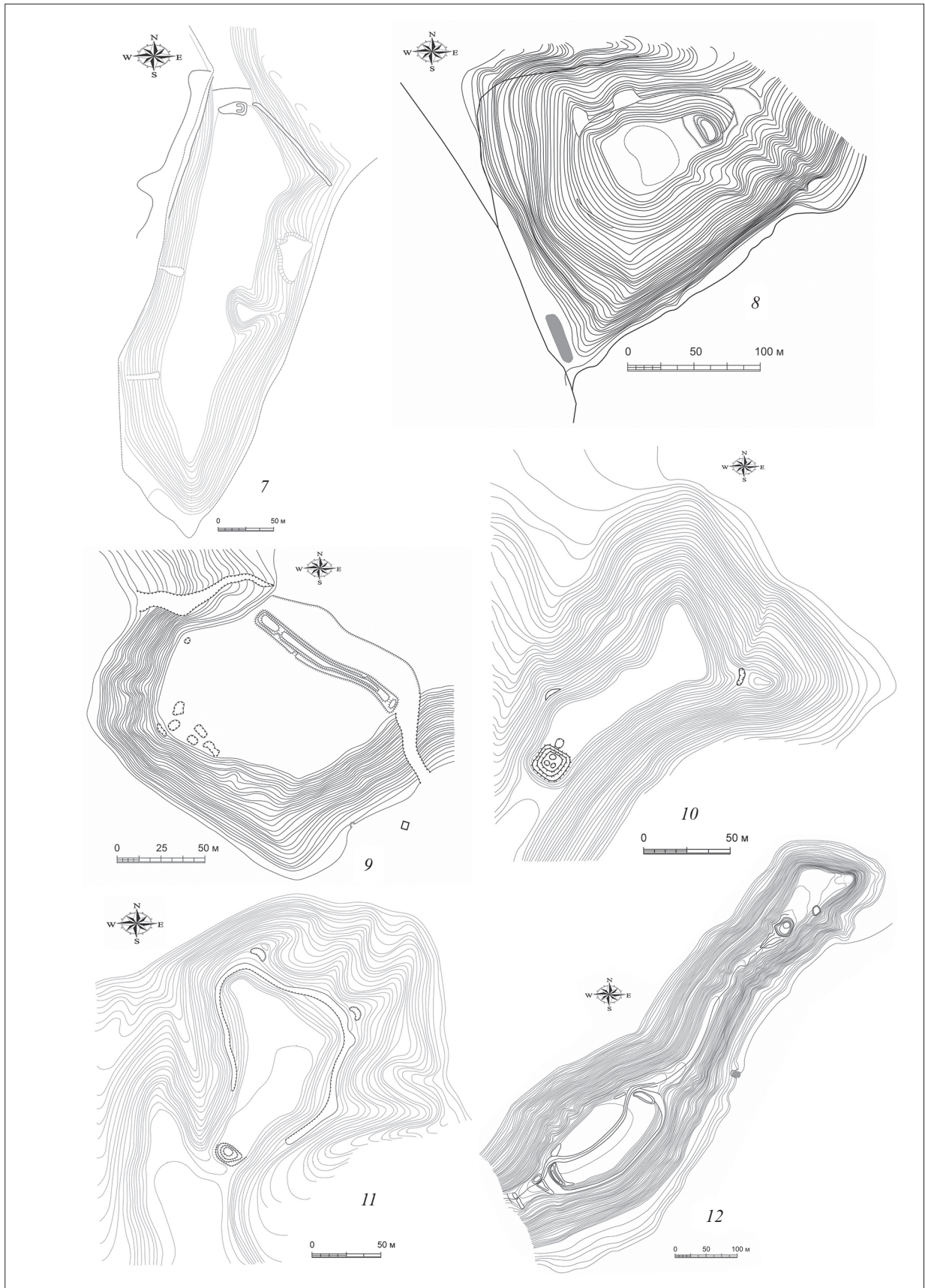


Рис. 3. Плани городищ (автори: Коротя О. В., Осадчий Є. М.): 7 — Бунякіне I; 8 — Бунякіне II; 9 — Ротівка; 10 — Ховзівка; 11 — Будища; 12 — Вікторове Північне та Південне
 Fig. 3. Plans of hillforts (author: Korotia O. V., Osadchyi Ye. M.): 7 — Buniakine I; 8 — Buniakine II; 9 — Rotivka; 10 — Khovzivka; 11 — Budyshcha; 12 — Viktorove North and South

Культурний шар на цих городищах слабогумусований, без видимих залишків органіки, знахідки кераміки поодинокі. Об'єкт (господарську яму) виявлено лише на городищі Линове. Варто погодитись, що причини появи таких городищ різні: це і короткий термін існування, і особливості рельєфу, і нерівномірна заселеність (Крютченко 2014).

Одну з версій походження таких городищ я озвучив в 2016 р. (Каравайко 2016). Згідно з нею, слабозаселені городища являли собою сезонні поселення, що існували короткий період. Їх поява була спричинена кліматичними змінами. В останній чверті V — першій половині IV ст. до н. е. на Ворсклі, Пслі і в Посуллі змінюється характер поселень та їхня топографія, а в сіверськодонецькому регіоні ще й спостерігається скорочення кількості поселень і городищ (Гречко 2019, с. 30-31). У цей час відбувається зміна клімату до більш посушливого і, як наслідок, зниження рівня води в річках, що спонукало до переселення на перші надзаплавні тераси, ближче до води (Гречко, Билинський, Кушнір 2021, с. 337-339). Аналогічні процеси спостерігаються і в басейні Сейму. Падіння рівня води стало причиною запустіння регіону Чечевизня в Курському Посейм'ї (Чубур 2004, с. 190). Імовірно, городища-сховища створювалися в цей період як адміністративні центри з метою централізації населення, його об'єднання під егідою старійшин або іншої правлячої верхівки суспільства. При відсутності поховальних пам'яток городища стають єдиним свідченням певної соціальної диференціації населення скіфського часу Посейм'я.

Ця та інші версії щодо функцій городищ із невиразним культурним шаром, зокрема їх функціонування як сховища в період військової небезпеки та загону для худоби, розглянуто в окремій праці О. О. Крютченка. На думку дослідника, усі ці теорії не витримують критики або ж просто не доведені, а такі городища потрібно розглядати як першу фазу розвитку (становлення) укріплень або навіть як недобудову (Крютченко 2017, с. 190-192; 2019, с. 3), із чим я частково погоджуюся.

Усі обстежені городища є мисовими. Для влаштування укріпленого поселення обирався важкодоступний мис із крутими схилами, тобто природним захистом. Не останнє місце в оборонній системі відігравали густі навролисті ліси. Створення захисних споруд на таких мисах не вимагало значної затрати пра-

ці². Основою оборони був вал, облаштований на місці з'єднання мису з плато. Регіональною особливістю є їхня баштоподібна форма, що зовні нагадує курганний насип (Осадчий 2020, с. 240). Саме це стало причиною повсюдного пошкодження центральної частини валу місцевим населенням, яке шукало скарби. Городища з таким насипом в регіоні не поодинокі (Ширяєве, Ховзівка, Північне Вікторове тощо). Інші поселення укріплені звичайним фронтальним валом (Ротівка, Мутин тощо). Форма мису, тієї його частини, що розташована ближче до плато, зумовила наявність двох видів оборонних споруд. Ефективність оборони при наявності короткого та високого валу значно вища. Найпростіші укріплення у вигляді лише одного напільного валу, при відсутності інших оборонних споруд, мають сім городищ (табл. 1). Лише на двох пам'ятках із боку поля розміщено два (Іонине) і три вали (Південне Вікторове). Подекуди вал перекривав не лише вузький перехийок, що з'єднував мис із плато, а й виходив на край майданчика над яром чи полем (Гірки I, Божок I, Ширяєве). У цій частині він незначний, ледь помітний.

Миси Путивльського Посейм'я, як правило, мають не одну, а дві похилі стрілки, що плавно спускаються до заплави. Очевидно, це одне з найменш природно захищених місць, що вимагало додаткової фортифікації. На дев'яти городищах вал влаштовано на стрілці (стрілках) мису (табл. 1). В окремих випадках насип виходить на край майданчика. Найбільшу кількість валів зафіксовано на городищі Мутин (рис. 4: 17). Окрім напільного боку, на майданчику влаштовано ще п'ять валів, які прикривають численні стрілки мису, найвразливіші ділянки.

Фактично всі лісостепові городища скіфського часу (і не тільки) з боку поля перед валом мають рів. Характерною особливістю укріплених поселень Посейм'я є наявність природної улоговини перед мисом, яку більшість дослідників сприймала за штучний рів. Насправді поглиблення від рову на цій ділянці візуально не фіксується. Таку ситуацію простежено на 17 відомих городищах (табл. 1)³. Свого часу було зроблено висновок про повну відсутність рову з боку поля на більшості укріплених

² При характеристиці захисних споруд до уваги не бралися городища Гірки II, Божок II, два городища в межах м. Путивль.

³ На городищі Бунякіне II рів чітко виділяється, проте він, мабуть, більш пізній.

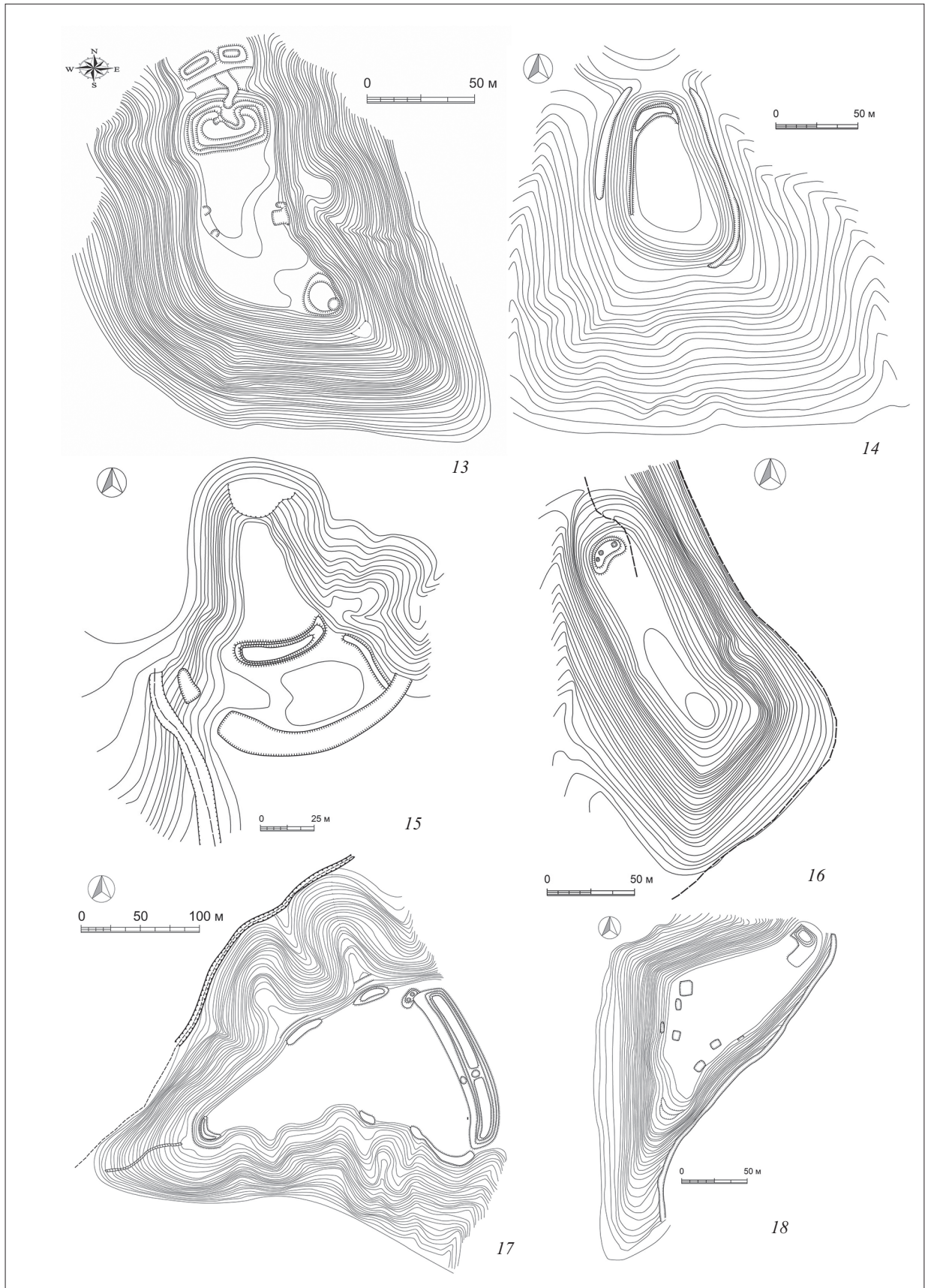


Рис. 4. Плани городищ (автори: Коротя О. В., Осадчий Є. М.): 13 — Іонине; 14 — Божок I; 15 — Божок II; 16 — Спаське, «Лобанова Гора»; 17 — Мутин; 18 — Камінь

Fig. 4. Plans of hillforts (author: Korotia O.V., Osadchyi Ye.M.): 13 — Ionyne; 14 — Bozhok I; 15 — Bozhok II; 16 — Spaske, "Lobanova Hora"; 17 — Mutyn; 18 — Kamin

мисів регіону (Каравайко 2015, с. 66-68). Однак дослідження на городищі Ширяєве 2021 р. спростовує це припущення. У глибокій улоговині, що відокремлює мис від поля, закладено траншею поміж двома краями яруг. У результаті виявлено рів завширшки 5 м та глибиною 1,4—1,45 м, хоча на поверхні жодного заглиблення не простежувалося. Окремою групою стоять три городища на р. Есмань: Південне Вікторове, Іонине, Дунаєць II в урочищі Мазепин Погріб. На відміну від інших пам'яток регіону, напільний рів тут чітко виділяється (Каравайко 2017, с. 289).

Споруджувалися рови і на стрілках мису. Візуально вони фіксуються на семи городищах (табл. 1). На городищі Ширяєве наявність рову на одній зі стрілок підтверджено археологічно.

Для влаштування городища обиралися важкодоступні миси з крутими схилами. У дванадцятьох випадках такий елемент фортифікації, як ескарп, не зафіксовано, адже природної крутизни було достатньо. На городищах Дунаєцька Слобідка та Годунівка ескарпування відсутнє з інших причин: мабуть, їх просто не добудували. Тільки на двох городищах ескарп зроблено по всьому периметру майданчика (Нова Слобода I, Будища). Ще на чотирьох городищах ескарповано лише певну ділянку схилу (табл. 1).

Особливістю укріплених поселень Путивльського Посейм'я є не тільки наявність глибокої та широкої улоговини перед мисом, а й ескарпування її схилу з боку валу. Таким чином, із боку поля край городища виглядав як прямовисна стіна, на верхівці якої розташовано вал. Висота цієї оборонної ланки від рівня дна улоговини до верхівки валу сягала 5—8 м.

У більшості випадків (сім городищ) ескарповано одну або декілька стрілок мису. Припускаю, що ескарп був лише однією ланкою, що захищала мис у цьому місці. Вочевидь, він доповнювався ровом у нижній частині та валом на верхівці. Візуально сьогодні ці захисні споруди можуть не фіксуватися; найкраще вони збереглися на городищі Мутин (рис. 4: 17).

Найвразливішою ділянкою будь-якої оборони був вхід або в'їзд. Подекуди на городищах наявний розрив у напільному валу або з боку від нього проходить дорога. Імовірно, такий «в'їзд» є наслідком пізньої господарської діяльності. У контексті питання про існування давнього в'їзду показовим є городище Ширяєве. Його майданчик жодного разу не орався та не був засаджений лісом, адже заїзд на нього

неможливий. Відсутній він був і за скіфського часу. Вхід на поселення візуально, а може й археологічно, зафіксувати неможливо. Очевидно й інші укріплення мікрорегіону мали лише вхід. Важливо відзначити, що жодне з городищ лісової смуги, на відміну від лісостепу, не мало розривів валів для входу (Розенфельдт 1983, с. 37). За своїми розмірами й характером укріплень пам'ятки Путивльського Посейм'я близькі до пам'яток лісу і відрізняються від городищ Лівобережного Лісостепу загалом та від городищ Курського Посейм'я зокрема. Серед останніх показовим є Кузина Гора, де було досліджено два входи з боку поля й заплави. Останні мали вигляд двох довгих коридорів, що зачинялися воротами (Алихова 1962, с. 94-95, рис. 2; 3: 1).

Огляд захисних споруд городищ середнього Сейму свідчить, що при мінімальних витратах праці створювалася потужна штучна система оборони, яка доповнювалася природним чинником: наявністю густих лісів, заболоченою заплавою, важкодоступними високими мисами. Згідно з типологією А. О. Моруженко, городища Путивльського Посейм'я належать до першого класу (мисові городища), першого та другого типів (переважно з одним, подекуди кількома валами з напільного боку). Найбільша кількість найпростіших городищ зосереджена саме на р. Сейм. Винятком тут є поселення поблизу с. Воргол, яке, на думку дослідниці, належить до третього типу, тобто до городищ, що складаються з основного укріплення та передгороддя (Моруженко 1985, с. 161). Як уже було зазначено, такий розподіл помилковий, адже використано неточний план.

Свій варіант типології запропонував О. О. Білинський (2018): усі городища Сейму, крім одного — Вікторове «Барвінкова Гора», він зарахував до першого типу — простих городищ з однією лінією оборони. Городища на мисі Барвінкова Гора розглянуто як єдине складне укріплення (тип II, підтип I), утворене з основного двору та передгороддя (Білинський 2018, с. 215, 220, 224-225). Такий єдиний «яскравий» виняток з одноманітного ряду викликає певні сумніви. Довести, що це два окремі городища, або ж навпаки — єдиний комплекс, украй проблематично, навіть шляхом археологічних досліджень. Як мінімум на заваді стає майже повна відсутність знахідок і насиченого культурного шару на південному укріпленні. Логічно ці городища слід розглядати як дві окремі пам'ятки. Створення укріпленого передго-

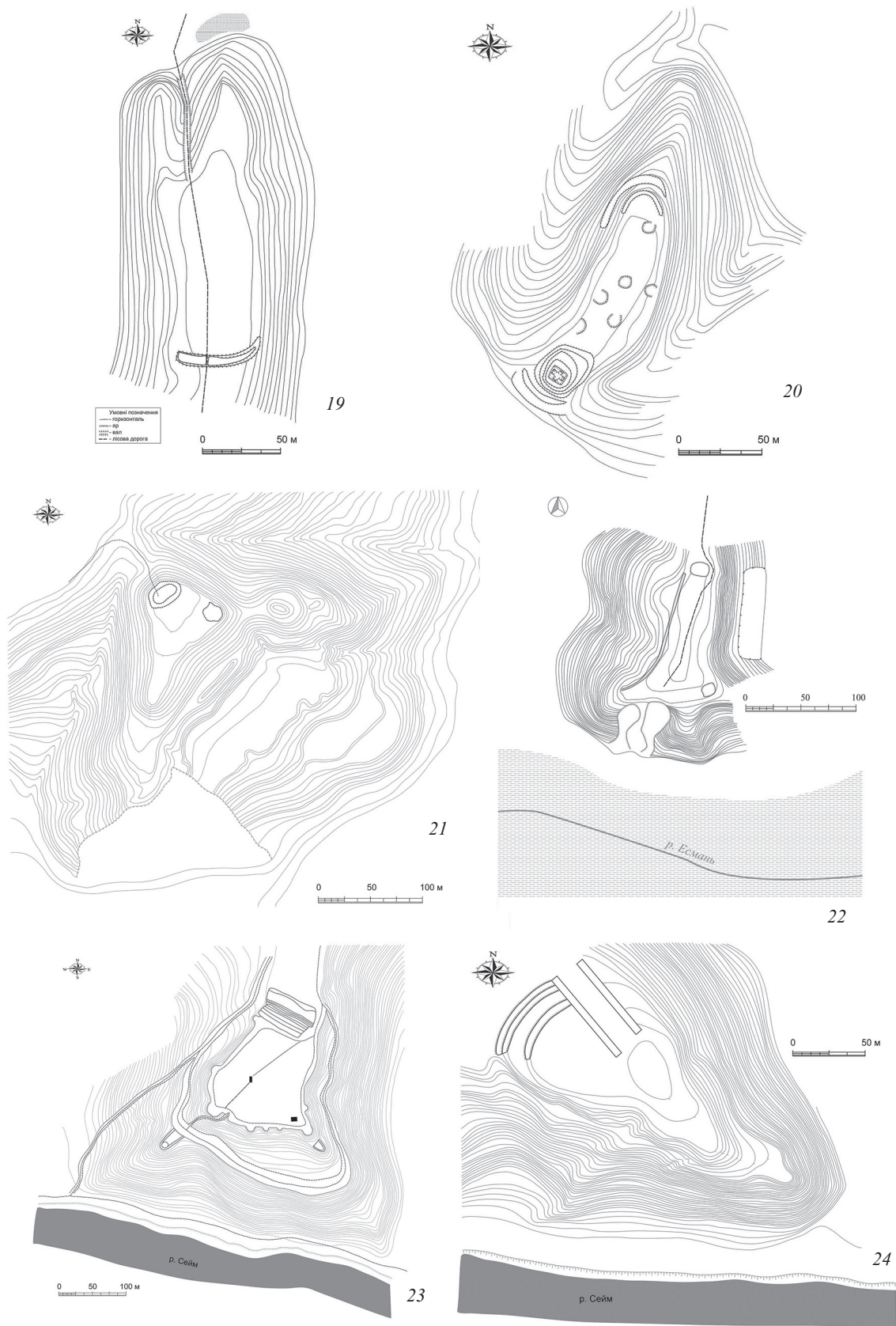


Рис. 5. Плани городищ (автори: Коротя О. В., Осадчий Є. М.): 19 — Дунаець I, «Дунаецька Слобідка»; 20 — Дунаець II, «Мазепин Погріб»; 21 — Ширяєве; 22 — Годунівка; 23 — Путивль, «Городок»; 24 — Путивль, «Микільська Гірка»
 Fig. 5. Plans of hillforts (author: Korotia O.V., Osadchy Yе.M.): 19 — Dunaiets I, «Dunaietska Slobidka»; 20 — Dunaiets II, «Mazepyn Pohrib»; 21 — Shyriaieve; 22 — Hodunivka; 23 — Putyvl, “Horodok”; 24 — Putyvl, “Mykilska Hirka”

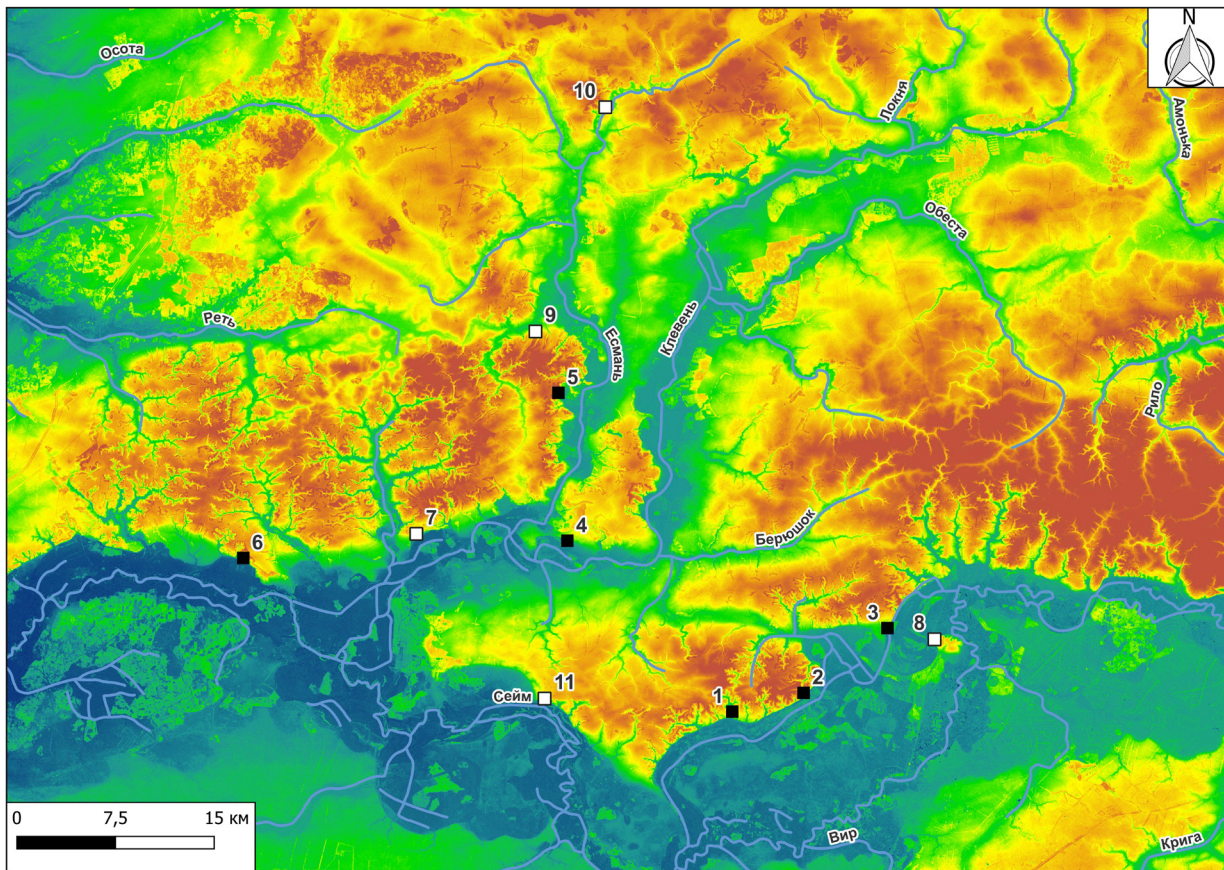


Рис. 6. Карта городищ скіфського часу Путивльського Посейм'я з невиразним культурним шаром та поодинокими знахідками кераміки. 1 — Линове, 2 — Нова Слобода II, 3 — Бунякіне I, 4 — Ротівка, 5 — Вікторове Південне, 6 — Мутин, 7 — Воргол Західне, 8 — Гірки II, 9 — Дунаець, «Дунаецька Слобідка», 10 — Годунівка, 11 — Путивль, «Городок». ■ — городища на яких чітко зафіксовано невиразний шар скіфського часу; □ — потенційні городища з невиразним культурним шаром

Fig. 6. Map of Scythian hillforts of the Putivl Seim River region with a vague cultural layer and isolated finds of ceramics. 1 — Lynove, 2 — Nova Sloboda II, 3 — Buniakine I, 4 — Rotivka, 5 — Viktorove South, 6 — Mutyn, 7 — Vorhol West, 8 — Hirky II, 9 — Dunaets, "Dunaetska Slobidka", 10 — Hodunivka, 11 — Putyv, "Horodok". ■ — settlements on which an indistinct layer of the Scythian period is clearly recorded; □ — potential settlements with an indistinct cultural layer

роддя (у цьому випадку південного городища) здійснювалося з двох причин: для додаткового захисту основного поселення і з метою розширення його території (Білінський 2018, с. 215). Два городища розділяє довгий (більше 300 м) та вузький (10—15 м) перешийок. Щоб зробити неприступним північне поселення, простіше було викопати рів на перешийку, ніж витратити зусилля на чотири додаткові вали й рови на віддаленому майданчику. До того ж північний вал у цьому місці створено для захисту від нападу з північного, а не південного напрямку (рис. 3: 12). Отже, розглядати південне укріплення як передгороддя й додатковий захист північного за логікою створення фортифікації не можна. Дивною здається й мета розширення території, адже південна частина не заселена. Як правило, при потребі люди оселялися на відкритій території неподалік від городища. На сьогодні такі поселення зафіксовано поблизу

укріплень Ширяєве, Воргол Східне та Західне, Гірки I, Ховзівка. Із них дослідження проводилися лише на першому.

Таким чином, усі розглянуті городища доволі однотипні й мають бути зраховані до одного типу — типу I, за О. О. Білінським (2018, с. 220) або О. О. Крютченком (2019, с. 7).

Роботи Путивльської археологічної експедиції 2012—2016 рр. не дозволяють уповні схарактеризувати матеріальний комплекс із городищ середньої течії р. Сейм. Попри це, певні спостереження все-таки можна зробити. Передусім помічено, що серед посуду наявні горщики з високо піднятими плічками та ледь відігнутими вінцями. Шийка коротка, добре намічена (рис. 7: 1). Така форма не характерна для набору посуду пам'яток Лівобережного Лісостепу, проте властива населенню лісової юхнівської культури (Каравайко 2018, с. 273). Детальніший аналіз керамічного посуду горо-

дищ Путивльського Посейм'я загалом та Ширяєвського зокрема дозволив скорегувати наявну типологію горщиків скіфського часу Дніпро-Донецького Лісостепу (Пеляшенко 2020, с. 25-32) і виділити окремий варіант першого типу (Каравайко, Пеляшенко 2018, с. 138). Горщики таких форм є характерною особливістю керамічного комплексу Посейм'я і невідомі на пам'ятках басейнів Ворскли, Сули, Псла та Сіверського Дінця.

Після масштабних обстежень городищ Лівобережжя І. І. Ляпушкін зробив висновок про незначну кількість мисок на пам'ятках Сейму (Ляпушкин 1950, с. 60). Набагато пізніше, спираючись на матеріали розкопок городища Переверзеве І, цю тезу підтвердила А. І. Пузикова (1997, с. 40). Після досліджень городища Ширяєве В. А. Іллінська відзначала, що «кількість мисок тут значно менша, ніж звичайно зустрічається на так званих скіфських городищах південнішої смуги» (Іллінська 1953, с. 116). Справді, у процесі археологічних розвідок 2012—2016 рр. знайдено не так багато уламків мисок та іншого столового посуду. Результати досліджень городища Ширяєве свідчать про передчасність такого твердження стосовно всіх пам'яток Посейм'я. Лише за два роки розкопок на площі в 80 м² знайдено уламки мисок в усіх трьох горизонтах, де щодо горщиків вони складають 13,6 % у верхньому шарі, 18,2 % — у середньому та 4,9 % — у нижньому (Каравайко 2019).

Абсолютно логічним виглядає нечисленність або майже повна відсутність античного імпорту. Так, у процесі археологічних розвідок виявлено лише один уламок стінки амфори зі слідами вторинного використання. Не так багато фрагментів амфор та інших імпортованих речей знайдено й на городищі Ширяєве в результаті п'ятирічних розкопок. Для прикладу, на дослідженій площі 2768 м² городища Переверзеве І, що в верхньому Посейм'ї, не знайдено жодного фрагменту амфор (Пузикова 1997, с. 86). Очевидно, цьому сприяла віддаленість не лише від грецьких колоній півдня України, але й слабкі зв'язки з крупними центрами Лівобережного Лісостепу (Більськ, Басівка тощо).

Окремо слід зупинитися на характеристичні відносини зі світом лісових культур, зокрема юхнівської. Керамічний комплекс городищ Посейм'я та Десни близький не лише за формою горщиків (рис. 7: 1). Окремі фрагменти за їхньою орнаментациєю є безумовно юхнівськими. Такий тип декору, як насічки по плічках

чи шийці, що виконані косо поставленою скіпкою, не властивий для комплексу південніших пам'яток Лісостепу. Виняток становлять поодинокі фрагменти кераміки з такою орнаментациєю, знайдені на Східному Більську (Пеляшенко 2020, с. 65), що є впливом бондаринських традицій на формування місцевої культури скіфського часу (Шрамко 1983, с. 79, рис. 5: 4). У межах Путивльського Посейм'я уламки горщиків із таким декором виявлено на п'яти городищах (рис. 7: 2—7). Лише на одному з них проводяться планомірні розкопки, на інших закладено поодинокі шурфи.

Характерною особливістю матеріального комплексу юхнівської культури є наявність величезної кількості глиняних важків та їх уламків. Слідом за фрагментами кераміки це друга за масовістю категорія знахідок (Каравайко 2012, с. 96, рис. 62-63). У процесі обстеження городищ Воргол Західне та Гірки І знайдено уламки аналогічних грузил (Каравайко, Плаксіна 2016, с. 62, 64). У великій кількості такі вироби знайдено на городищі Ширяєве (рис. 7: 8). На пам'ятках скіфського часу Лівобережного лісостепу важки таких форм не набули поширення; тут виявлені переважно конуси з паралельним до основи отвором.

Особливу увагу привертають знахідки на городищі Ширяєве глиняних виробів, які отримали умовну назву «рогата цеглина» (рис. 7: 9). Такі речі характерні для населення юхнівської, городецької, дяківської культур. Відомі вони в басейні Середнього та Нижнього Дону, на Північному Кавказі (Каравайко 2012, с. 101). Найближчі аналогії походять із пам'яток Курського Посейм'я, зокрема з городища Переверзеве І, де їх знайдено у великій кількості (Пузикова 1997, с. 79-80). На південніших поселеннях «рогаті цеглини» не були поширені.

Наявність типово юхнівської кераміки та деяких інших виробів у шарах городищ Путивльського Посейм'я є безумовним свідченням перебування на цій території носіїв традиції її виготовлення, а головне, орнаментациї. Імовірно, «рогаті цеглини» виготовляло саме юхнівське населення. На мою думку, це є беззаперечним свідченням наявності змішаних шлюбів. Поява останніх була спричинена необхідністю уникнення процесу кровозмішення серед малочисельного населення Середнього Сейму (Лахмотов 2021, с. 77). Схожість у певних рисах матеріальної культури населення Посейм'я та Десни можна пояснити не тільки їхніми тіс-

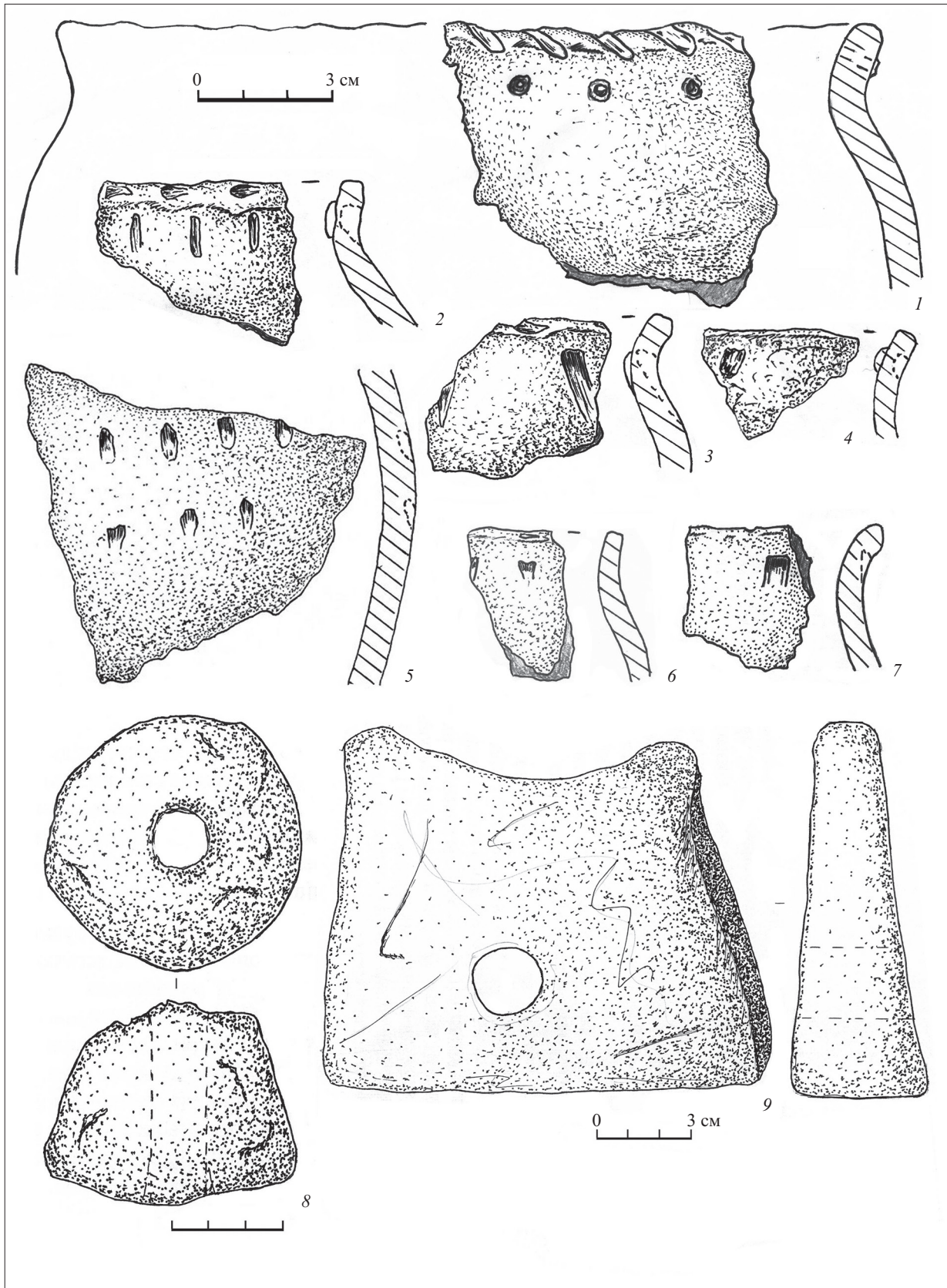


Рис. 7. Особливості матеріального комплексу городищ Путивльського Посейм'я. Фрагменти кераміки та глиняні вироби. 1, 7–9 Ширяєве; 2–3 — Нова Слобода I; 4 — Гірки I; 5 — Іонине; 6 — Спаське, «Лобанова Гора»

Fig. 7. Features of the material complex of the settlements of the Putyvl Seim River region. Fragments of ceramics and pottery. 1, 7–9 Shyriaieve; 2–3 — Nova Sloboda I; 4 — Hirky I; 5 — Ionyne; 6 — Spaske, "Lobanova Hora"

ними зв'язками, але й аналогічними природно-кліматичними умовами та соціально-економічним розвитком. Мабуть, варто погодитись із двома висновками В. А. Іллінської: 1) «своєю матеріальною культурою сейминська група становить ніби проміжну ланку між скіфською культурою в її північно-східному варіанті (Посулля, Сіверський Донець) та юхнівською культурою лісних городищ Десни» (Іллінська 1953, с. 121); 2) «існування взаємних контактів із такого раннього часу свідчить про те, що в першій половині VI ст. племена скіфської та юхнівської культур не тільки сусідили один з одним на Сеймі й Десні, але до цього часу вже визначилася їх територіальна стабілізація, зона розмежування, та встановились економічні й культурні взаємозв'язки» (Ільинская 1971, с. 19).

Отже, за В. А. Іллінською, заселення Посейм'я племенами з керамікою лісостепового вигляду відбулося в першій половині VI ст. до н. е. На сьогодні з 26 оглянутих городищ маємо більш-менш чітку дату тільки для одного — Ширяєве (середина VI—IV ст. до н. е.). Для п'яти пам'яток хронологічні межі визначено доволі умовно, на підставі нечисельного, а подекуди й ненадійного матеріалу (табл. 1). Три з них попередньо зараховано до VI ст. до н. е., одне — до VI—V ст. до н. е., ще одне — до V—IV ст. до н. е.

Стосовно нижніх хронологічних рамок або часу виникнення городищ Путивльського Посейм'я даних обмаль. Надійно датованих ранньоскіфським часом поселень у Посейм'ї поки що не виявлено. Немає підстав говорити і про виникнення городищ на території Лівобережного Лісостепу раніше за другу — третю чверть VI ст. до н. е. (Гречко, Каравайко 2012, с. 55, рис. 2; Гречко 2021, с. 37). Процес залюднення Посейм'я є частиною загального руху населення, що одночасно відбувався по всій території Дніпро-Донецького Лісостепу. Хоча свого часу А. І. Пузикова обережно запропонувала «позитивити» в часі заселення Посейм'я до VII ст. до н. е. (Пузикова 1997, с. 88), а В. А. Іллінська визначала цей час початком VI ст. до н. е. (Ільинская 1971, с. 19). Говорити про дату раніше за середину VI ст. до н. е. поки що зарано. Більшість городищ Курського Посейм'я існують нетривалий час і припиняють своє існування до початку середньоскіфського періоду. Свідченням цього є низка прикрас, знахідки псалій та се-

рія наконечників стріл із городищ Переверзеве I, Мариця, Глібовське, Мойсеївське, що мали незначну потужність культурного шару (Гречко, Каравайко 2012, рис. 2). Попередньо можемо синхронізувати ці пам'ятки з часом існування нижнього, третього, горизонту городища Ширяєве та, імовірно, з городищами Іонине, Бунякине II та Воргол Західне. Відзначимо нетривалість цього періоду, незначну потужність культурного шару.

У наступний період, в кінці VI — третій чверті V ст. до н. е., продовжує існувати городище Ширяєве (другий горизонт). Імовірно, синхронним (наскільки це можливо при ненадійних хронологічних маркерах) є поселення Будища. На території Курського Посейм'я пам'яток цього часу обмаль. Наприкінці першої чверті V ст. до н. е. припиняє існування городище Кузина Гора (Гречко, Каравайко 2012, с. 56). Широко, в межах V ст. до н. е., датуються нижні шари городища Кудеярів Бугор, кераміка яких більш типова для Путивльського, ніж Курського Посейм'я (Алихова 1962, с. 117-121).

Кінцем V—IV ст. до н. е. надійно датується верхній шар городища Ширяєве. Можливо, на початку цього періоду існує Вікторове Північне. Традиційно вважається, що в означений період основну частину Курського Посейм'я заселяють племена юхнівської культури, які витіснили «скіфоїдне» населення (Пузикова 1981, с. 100; 1997, с. 209). На неможливість насильницького витіснення перш за все вказує відсутність будь-якої військової організації юхнівських племен (Гречко, Каравайко 2012, с. 59). Припускаємо й певний хронологічний розрив між існуванням пам'яток із лісостеповим матеріальним комплексом, подекуди в поєднанні з юхнівським, та «чистих» юхнівських городищ. Серед останніх назвемо городище Олександрівське (Алихова 1962, с. 128-129). До цього самого часу належить також могильник на майданчику Мариці (Пузикова 1981, с. 33-40). Городищ із матеріальним комплексом, аналогічним верхньому горизонту Ширяєве, у Посейм'ї поки що не виявлено. Найближчим центром є Басівське городище в Посуллі, відстань до якого становить менше 100 км. Тут так само виділено три горизонти. Кераміка з верхнього, першого горизонту абсолютно ідентична першому горизонту городища Ширяєве (Іллінська 1965, с. 52, 65-66, рис. 16). Не виключено, що в майбутньому вдасться встановити зв'язки між цими пам'ятками, і не тільки для IV ст. до н. е.

Припинення життя на багатьох городищах Посейм'я можна пояснювати двояко. Причиною цього явища могла стати експансія воєнних напівосілих чи кочових племен, яка не супроводжувалася масовим знищенням городищ і фіксується виключно за знахідками стріл. З іншого боку, цьому могли сприяти кліматичні зміни. Більшість городищ Путивльського Посейм'я розміщені на відчутній відстані від основного русла ріки та розташовані на берегах невеличких річок-струмочків. Різка потепління й зниження рівня води змусило населення покинути укріплені городища та переселитися на першу надзаплавну терасу, ближче до води. Ці зміни природного середовища могли не торкнутися мешканців городища Ширяєве, адже ще донедавна попід мисом існувало джерело з достатньою кількістю питної води. Аналогічну ситуацію було простежено і в регіоні балки Чечевизня в Курському Посейм'ї (Чубур 2004, с. 190). На сьогодні городище Ширяєве залишається єдиним укріпленим поселенням Посейм'я, де виявлено шар IV ст. до н. е.

Наведена вище хронологічна схема існування городищ Путивльського Посейм'я є неповною та повинна й буде уточнюватися. Мала кількість даних змушує констатувати, що питання хронології цих пам'яток залишається відкритим.

Вивчення городищ скіфського часу Путивльського Посейм'я, попри багаторічні роботи, фактично лише розпочато. На сьогодні створено нові, більш досконалі плани, поточ-

нено площу городищ, їхню культурну належність, подекуди визначено потужність культурного шару та подано його характеристику. Водночас окремі пам'ятки досліджені поверхово. Жодних археологічних робіт не проводилося на городищах Мазепин Погріб, Дунаєцька Слобідка, Годунівка. Окремі дані потребують уточнення шляхом проведення хоча б невеликих археологічних розкопок на окремих пам'ятках, зокрема на городищі Спаське «Лобанова Гора». Актуальним є вивчення великими площами городищ із невиразним культурним шаром, що дозволить ближче підійти до розв'язання питання про призначення таких поселень.

На відміну від інших пам'яток Лівобережного Лісостепу, оборонні споруди майже не вивчалися. Передусім варто згадати розріз валу та рову на східному городищі поблизу с. Воргол, що його здійснив Д. Т. Березовець. Дослідження не були доведені до кінця, а їх результати виявилися малоінформативними. Лише частково вивчався вал на городищі Ротівка. Дослідження оборонних споруд Ширяєве теж не мали широкого розмаху, утім їх лише розпочато. Перспективність робіт у цьому напрямі очевидна, адже дозволить краще зрозуміти характер деревоземляної фортифікації пам'яток регіону.

Украї мало інформації маємо щодо матеріального комплексу городищ середньої течії річки Сейм. Нині найкраще досліджене городище Ширяєве, яке існувало протягом VI—IV ст. до н. е., проте результати його дослідження є окремою темою.

Алихова, А. Е. 1962. Древние городища Курского Посеймья. *Материалы и исследования по археологии*, 113, с. 86-129.

Гречко, Д. С. 2010. *Населення скіфського часу на Сіверському Дінці*. Київ:

Гречко, Д. С., Каравайко, Д. В. 2012. Об этнокультурных процессах в Посеймье в скифское время. В: Слесарев, С. А. та ін. (ред.). *Сіверщина в історії України*. 5, Київ; Глухів: Центр пам'ятокознавства НАН України; УТОПК, с. 55-60.

Гречко, Д. С. 2019. Скифия от Октамасада до Атея (по материалам Днепровского лесостепного Левобережья). *Археологія і давня історія України*, 2 (31), с. 29-52.

Гречко, Д. С. 2021. Основні етапи історії населення Дніпровського Лісостепового Лівобережжя середини VII – початку III ст. до н. е. *Археологія і давня історія України*, 4 (41), с. 27-50.

Гречко, Д. С., Билинський, О. О., Кушнір, А. С. 2021. Человек и ландшафт в скифское время в Днепровском лесостепном Левобережье. *Stratum plus*, 3, с. 321-341.

Білинський, О. О. 2018. Городища скіфського часу в Дніпровському Лівобережному Лісостепу: загальна характеристика, каталог, типологія. *Археологія і давня історія України*, 1 (26), с. 213-234.

Білинський, О. О. 2019. *Пам'ятки скіфського часу на Сеймі*. Автореферат дисертації к. і. н. ІА НАН України.

Березовець, Д. Т. 1950. *Отчет о работе славянского отряда Сеймско-Деснянской экспедиции 1950 г.* Науковий архів ІА НАН України, ф. 1.147, 1950/2-а.

Березовець, Д. Т. 1952. Дослідження на території Путивльського району Сумської області. *Археологічні пам'ятки УРСР*, III, Київ, с. 242-250.

Березовець, Д. Т. 1953. *Отчет об археологических работах на Путивльщине в 1953 г.* Науковий архів ІА НАН України, ф. 2080, 1953/8-б.

Березовець, Д. Т. 1955. Дослідження слов'янських пам'яток на Сеймі в 1949—1950 рр. *Археологічні пам'ятки УРСР*, V, Київ, с. 49-66.

Ерменко, П. М. 1906. Могильники и городища Глуховского и Суражского уездов. *Труды Московского предварительного комитета по устройству XIV Археологического съезда*, I, Москва, с. 97-105.

Ильинская, В. А. 1950. По поводу так называемой «Зольничной культуры». *Краткие сообщения института истории материальной культуры*, XXXIV, с. 142-146.

Ильинская, В. А. 1950а. *Отчет о работе Путивльского отряда Сеймско-Деснянской экспедиции 1950 г.* Науковий архів ІА НАН України, ф. 1.141, 1950/26.

- Іллінська, В. А. 1953. Городище скіфського часу на р. Сеймі. *Археологія*, VIII, с. 109-122.
- Іллінська, В. А. 1965. Басівське городище. *Археологія*, XVIII, с. 48-76.
- Ильинская, В. А. 1971. *Скифский период в Днепро-Донецком Лесостепном Левобережье*. Автореферат диссертации д.и.н. Москва.
- Ильинская, В. А., Тереножкин, А. И. 1983. *Скифия VII – IV вв. до н. э.* Киев: Наукова думка.
- Каравайко, Д. В. 2012. Памятники юхновской культуры Новгород-Северского Полесья. Киев.
- Каравайко, Д. В. 2015. Городища раннього залізного віку на Сеймі. *Археологія і давня історія України*, 2 (15), с. 65-76.
- Каравайко, Д. В. 2016. О слабозаселенных городищах на Сейме. В: Проблеми історії та археології України. Матеріали X Міжнародної наукової конференції, присвяченої 125-річчю професора К.Е. Гриневича. Харків, Україна, 4-5 листопада 2016 року. Харків: «НТМТ», с. 24.
- Каравайко, Д. В., Плаксина, О. В. 2016. Дослідження городищ на території Путивльського та Кролевецького районів у 2012 – 2014 рр. В: Савицький О. Д., Титова О. М. та ін. (ред.). *Свірищина в історії України*, 9. Київ; Глухів: Центр пам'яткознавства НАН України і УТОПСК, с. 58-65.
- Каравайко, Д. В. 2017. Исследования городищ Путивльського Посеймья: итоги и перспективы. *Археологія і давня історія України*, 2 (23), с. 279-291.
- Каравайко, Д. В. 2018. О трех городищах скифского времени Путивльського Посеймья. *Археологія і давня історія України*, 2 (27), с. 264-286.
- Каравайко, Д. В., Пеляшенко, К. Ю. 2018. Лепная посуда памятників скифского времени Путивльського Посеймья. *Revista Arheologică, serie nouă*, vol. XIV, nr. 2, p. 132-147.
- Каравайко, Д. В. 2019. Глиняные миски городища Ширяево. *Археологія і давня історія України*, 2 (31), с. 294-299.
- Ковпаненко, Г. Т., Бессонова, С. С., Скорый, С. А. 1989. *Памятники скифской эпохи Днепро-Донецкого Лесостепного Правобережья*. Киев: Наукова думка.
- Коротя, О. В., Осадчий, С. М., Приймак, В. В. 2010. Нові данні про городища і кургани північно-західного і північно-східного секторів округи та ареалу впливу Більського городища. В: Козак, Д. Н. (ред.). *Пам'ятки археології північно-західного і західного секторів округи Більського городища (I тис. до н. е. – I тис. н. е.)*. Полтава: Техсервіс, с. 17-28.
- Крютченко, А. А. 2014. О городищах-убежищах в бассейне р. Северский Донец. В: *Проблеми історії та археології України*. Матеріали IX Міжнародної наукової конференції. Харків, Україна, 30-31 жовтня 2014 року. Харків: «НТМТ», с. 25-26.
- Крютченко, А. А. 2017. Городища-убежища скифского времени Днепро-Донецкой лесостепи. *Revista Arheologică, serie nouă*, vol. XIII, nr. 1-2, p. 181-196.
- Крютченко, А. А. 2019. *Захисні споруди скіфського часу Дніпро-Донецького Лісостепу*. Автореферат диссертатії к. і. н. ІА НАН України.
- Лахмотов, К. О. 2021. Знахідки кераміки юхнівської археологічної культури на території Середнього Посейм'я. В: Подрез, Ю. В. та ін. (ред.). *Археологія північно-східної України: здобутки, сучасний стан та перспективи*. Матеріали II Всеукраїнської науково-практичної конференції з міжнародною участю. 11 лютого 2021 р. Суми, с. 75-78.
- Лепьошкін, О. Д. 2009. Директор Путивльського краєзнавчого музею Дмитро Васильович Шарапов. В: Тупик, С.В. (ред.). *Путивльський краєзнавчий збірник*. 5. Суми: Університетська книга, с. 185-216.
- Ляпушкин, И. И. 1947. *Днепро-Донецкая Левобережная экспедиция. Разведка И. И. Ляпушкина. Учетные карты №№ XXVI – XLVIII*. Науковий архів ІА НАН України, ф. 717, 1947/29.
- Ляпушкин, И. И. 1949. Поселения зольничной культуры «скифов пахарей» в бассейне Сейма. *Краткие сообщения института истории материальной культуры*, XXVII, с. 67-71.
- Ляпушкин, И. И. 1950. Поселения зольничной культуры («скифов пахарей») в северной полосе Днепро-Донецкого Лесостепного Левобережья. *Советская археология*, XII, с. 41-65.
- Мельниковская, О. Н. 1968. *Отчет о работах Деснинского отряда ИА АН СССР в 1968 г.* Науковий архів ІА НАН України, ф. 5362, 1968/85.
- Мельниковская, О. Н. 1975. Юхновская культура. В: *Новейшие открытия советских археологов*. Матеріали конференції, Часть II (апрель 1975), Киев, с. 9-11.
- Морачевський, Я. М. 1928. *Щоденник археологічної рекогносцировки в південній частині Глухівщини 1928 рік*. Науковий архів ІА НАН України, ВУАК № 202/40.
- Морачевський, Я. М. 1929. *Щоденник археологічної екскурсії по р.р. Клеваню, Свісі, Локні та Івотю 1929 р.* Науковий архів ІА НАН України, ВУАК № 309/9.
- Моргунов, Ю. Ю., Приймак, В. В., Осадчий, С. М., Коротя, О. В. 2022. *Городища роменсько – давньоруського часу на території Сумської області*. Харків: Експрес-книга.
- Моруженко, А. А. 1985. Городища лесостепных племен Днепро-Донецкого междуречья VII—III вв. до н. э. *Советская археология*, 1, с. 160-178.
- Осадчий, С. М. 2020. Картографування городищ раннього залізного віку Путивльського Посейм'я. В: Супруненко, О. Б. та ін. *Старожитності Лівобережного Подніпров'я*. Полтава – Харків: Майдан, с. 239-244.
- Пеляшенко, К. Ю. 2020. *Ліплений посуд скіфського часу населення Дніпро-Донецького Лісостепу*. Київ; Котельва: ІА НАН України; ІКЗ «Більськ».
- Петренко, В. Г. 1989. Локальные группы скифообразной культуры лесостепи Восточной Европы. В: Мелюкова, А. И. (ред.). *Степи европейской части СССР в скифо-сарматское время*. Москва: Наука, с. 67-80.
- Приймак, В. В. 1996. Окремі аспекти історії північного сходу Дніпровського Лівобережжя I тис. до н. е. – поч. II тис. н. е. В: Супруненко, О. Б. (ред.). *Більське городище в контексті вивчення пам'яток раннього залізного віку Європи*. Полтава, с. 164-171.
- Приймак, В. В. 2020. Проблеми вивчення пам'яток басейну р. Псел у науковій спадщині В.Ю. Мурзіна. В: Корост, І.І., Супруненко, О.Б. (ред.). *Феномен Більського городища – 2020*. Київ; Котельва: ЦП НАН України; УТОПСК, с. 94-110.
- Пузикова, А. И. 1981. *Марицкое городище в Посеймье*. Москва: Наука.
- Пузикова, А. И. 1997. *Памятники скифского времени бассейна р. Тускарь (Посеймье)*. Москва.
- Розенфельдт, Р. Л. 1983. Разведки и раскопки памятников железного века в лесной полосе Европейской части СССР. В: *Методика полевых археологических исследований*. Москва: Наука, с. 31-39.
- Самоквасов, Д. Я. 1873. *Древние города России*. Санкт-Петербург.
- Самоквасов, Д. Я. 1878. Историческое значение городищ. *Труды третьего Археологического съезда*, 1, с. 225-235.
- Самоквасов, Д. Я. 1908. *Северянская земля и Северяне по городищам и могилам*. Москва: Синодальная Типография.

Сухобоков, О. В. 1975. Охоронні розкопки роменського городища с. Червоний Ранок Сумської області. *Археологія*, XV, с. 112-114.

Фукс, М. 1930. Про городища скітської доби на Харківщині. *Записки Всеукраїнського археологічного комітету*, 1, с. 91-112.

Чубур, А. А. 2004. Микрорегион Чечевизня и некоторые вопросы этнокультурных процессов в раннем

железном веке бассейна Днестра. В: *Славянский мир Полесья в Древности и Средневековье*. Материалы Международной историко-археологической конференции. Гомель, с. 186-190.

Шрамко, Б. А. 1983. Архаическая керамика Восточного укрепления Бельского городища и проблема происхождения ее обитателей. *Археологический сборник Государственного Эрмитажа*, 23, с. 73-92.

Надійшла 09.12.2022

Dmytro V. Karavaiko

PhD, Senior Research Fellow, the Institute of Archaeology, the National Academy of Sciences of Ukraine, the Early Iron Age Archaeology Department, ORCID: 0000-0001-9309-6707, dmytro.karavaiko@gmail.com

HILLFORTS OF THE SCYTHIAN PERIOD IN THE MIDDLE COURSE OF THE SEIM RIVER

Despite many years of studies of the Scythian Age hillforts of the Seim River Putyvl region, their research has only just begun. This is largely the merit of the works of the Putyvl archaeological expedition, which surveyed all the fortified settlements of the region during 2012—2016. New topographic plans were created, the peculiarities of the cultural layer of a particular settlement were clarified. The research conducted allows identifying the general characteristics of the fortified settlements of the region.

All the hillforts are located on promontories, with one or more ramparts on the field side. A characteristic feature is the presence of two or more sharp ridges, which gently descend to the floodplain. Minor studies of defensive structures were conducted only at three sites. The presence of a defensive ditch is assumed, although it can be traced only visually at two sites. In addition, a significant part of the hillforts is fortified by slopes.

Based on the cultural layer we can distinguish three groups: the fortified settlement with a thick layer which has existed for a long time; the fortified settlement with a layer approximately 0.5 m thick; the fortified settlement with a thin layer and a small number of finds and objects. The latter are probably unfinished hillforts or administrative centres, combining several unfortified settlements.

A comprehensive research of the material complex, given the small number of finds, is impossible. However, even with a superficial analysis there can be traced the connection of the Middle Seim tribes with the Yukhniv population of the forest belt. It is possible to assume the presence of mixed marriages, which led to the appearance of specific forms of ceramic vessels and some items in the population of the northern part of the Left Bank forest-steppe.

The question about the time of existence of the sites in the Seim River Putyvl region remains open. Preliminarily we can speak about the middle of the 6th—4th centuries BC. However, in the 4th century BC there was only one fortified settlement – Shyriaieva.

Keywords: Seim River, hillforts, rampart, ditch, slope, material assemblage.

References

- Alikhova, A. E. 1962. Drevnie gorodishcha Kurskogo Poseimia. *Materialy i issledovaniia po arkheologii*, 113, p. 86-129.
- Hrechko, D. S. 2010. *Naseleennia skifskoho chasu na Siverskomu Dintsi*. Kyiv.
- Grechko, D. S., Karavaiko, D. V. 2012. About Ethno-Culture Processes in Poseyme in Scythian Times. In: Slesarev, S. A., et al. (eds.). *Sivershchyna v istorii Ukrainy*, 5, Kyiv; Hlukhiv: Tsentr pamiatkoznavstva NAN Ukrainy; UTOPIK, p. 55-60.
- Grechko, D. S. 2019. Skiffia ot Oktamasada do Ateia (po materialam Dneprovskogo lesostepnogo Levoberezhia). *Arkheolohiia i davnia istoriia Ukrainy*, 2 (31), p. 29-52.
- Hrechko, D. S. 2021. The main stages of the history of population of the Forest Steppe of Dnieper Left Bank area in the mid 7th—early 3rd century BC. *Arkheolohiia i davnia istoriia Ukrainy*, 4 (41), p. 27-50.
- Grechko, D. S., Bilinskii, O. O., Kushnir, A. S. 2021. Human and Landscape of Scythian time on the Forest Steppe Dnieper Left Bank. *Stratum plus*, 3, p. 321-341.
- Bilynskyi, O. O. 2018. Scythians time hillforts in the Dnieper Left Bank Forest Steppe: general characterization, catalogue, typology. *Arkheolohiia i davnia istoriia Ukrainy*, 1 (26), p. 213-234.
- Bilynskyi, O. O. 2019. *Pamiatky skifskoho chasu na Seimi*. Avtoreferat dysertatsii k.i.n. IA NAN Ukrainy.
- Berezovets, D. T. 1950. *Otchet o rabote slavianskogo otriada Seimsko-Desnianskoi ekspeditsii 1950 g.* Scientific Archives of the Institute of Archaeology, the NAS of Ukraine, f. 1.147, 1950/2-a.
- Berezovets, D. T. 1952. Doslidzhennia na terytorii Putyvl'skoho raionu Sumskoi oblasti. *Arkheolohichni pamiatky URSR*, III, Kyiv, p. 242-250.
- Berezovets, D. T. 1953. *Otchet ob arkheologicheskikh rabotakh na Putivl'shchine v 1953 g.* Scientific Archives of the Institute of Archaeology, the NAS of Ukraine, f. 2080, 1953/8-6.
- Berezovets, D. T. 1955. Doslidzhennia slovianskykh pamiatok na Seimi v 1949—1950 rr. *Arkheolohichni pamiatky URSR*, V, Kyiv, p. 49-66.
- Eremenko, P. M. 1906. Mogilniki i gorodishcha Glukhovskogo i Surazhskogo uездov. *Trudy Moskovskogo predvaritel'nogo komiteta po ustroistvu XIV Arkheologicheskogo sieezda*, I, Moskva, p. 97-105.

- Ilinskaia, V. A. 1950. Po povodu tak nazyvaemoi «Zolnichnoi kultury». *Kratkie soobshcheniia instituta istorii materialnoi kultury*, XXXIV, p. 142-146.
- Ilinskaia, V. A. 1950a. *Otchet o rabote Putivlskogo otriada Seimsko-Desninskoj ekspeditsii 1950 g.* Scientific Archives of the Institute of Archaeology, the NAS of Ukraine, f. 1.141, 1950/2b.
- Ilinska, V. A. 1953. Horodyshche skifskoho chasu na r. Seimi. *Arheologia*, VIII, p. 109-122.
- Ilinska, V. A. 1965. Basivske horodyshche. *Arheologia*, XVIII, p. 48-76.
- Ilinskaia, V. A. 1971. *Skifskii period v Dneprovskom Lesostepnom Levoberezhie*. Avtoreferat dissertatsii d.i.n. Moskva.
- Ilinskaia, V. A., Terenozhkin, A. I. 1983. *Skifiia VII—IV vv. do n. e.* Kyiv: Naukova dumka.
- Karavaiko, D. V. 2012. *Pamiatniki iukhnovskoi kultury Novgorod-Severskogo Polessia*. Kyiv: b./v.
- Karavaiko, D. V. 2015. Early Iron Age Hillforts in Seym-River Region. In: Skoryi, S. A. (ed.). *Arkheolohiia i davnia istoriia Ukrainy*, 2 (15), p. 65-76.
- Karavaiko, D. V. 2016. O slabozaselennykh gorodishchakh na Seime. In: *Problemy istorii ta arkheolohii Ukrainy*. Materialy X Mizhnarodnoi naukovoï konferentsii, prysviachenoï 125-richchii profesora K.E. Hrynevycha. Kharkiv, Ukraina, 4-5 lystopada 2016 roku. Kharkiv: «NTMT», p. 24.
- Karavaiko, D. V., Plaksina, O. V. 2016. The Study of the Hillforts on the Territory of Putivl and Krolevets Regions in 2012—2014. In: Savvitskyi O. D., Tytova O. M. ta in. (ed.). *Sivershchyna v istorii Ukrainy*, 9. Kyiv – Hlukhiv: Tsentr pamiatkoznavstva NAN Ukrainy i UTOPIK, p. 58-65.
- Karavaiko, D. V. 2017. Investigations on the Hillforts in Putivl and Seim River Region in 2016 Year: Results and Prospects. In: Skoryi, S. A. (ed.). *Arkheolohiia i davnia istoriia Ukrainy. Starozhytnosti rannioho zaliznogo viku*, 2 (23), p. 279-291.
- Karavaiko, D. V. 2018. About the Three Hillforts of Scythian Time at Putivl's Seim Region. In: Skoryi, S. A. (ed.). *Arkheolohiia i davnia istoriia Ukrainy*, 2 (27), p. 264-286.
- Karavaiko, D. V., Peliashenko, K. IU. 2018. Hand-Made Pottery of the Scythian Time Monuments of Putivlsky Poseymia. *Revista Arheologică, serie nouă*, vol. XIV, nr. 2, p. 132-147.
- Karavaiko, D. V. 2019. Clay Bowls of the Shyriaievo Hillfort. In: Skoryi, S. A. (ed.). *Arkheolohiia i davnia istoriia Ukrainy*, 2 (31), p. 294-299.
- Kovpanenko, G. T., Bessonova, S. S., Skoryi, S. A. 1989. *Pamiatnyky skifskoiï epokhy Dniprovskoo Lesostepnogo Pravoberezhia*. Kyiv: Naukova dumka.
- Korotia, O. V., Osadchyi, Ye. M., Pryimak, V. V. 2010. Novi dani pro horodyshcha i kurhany pivnichno-zakhidnoho i pivnichno-skhidnoho sektoriv okruhy ta arealu vplyvu Bilskoho horodyshcha. In: Kozak, D. N. (ed.). *Pamiatky arkheolohii pivnichno-zakhidnoho i zakhidnoho sektoriv okruhy Bilskoho horodyshcha (I tys. do n. e. – I tys. n. e.)*. Poltava: Tekhservis, p. 17-28.
- Kriutchenko, A. A. 2014. O gorodishchakh-ubezhishchakh v baseine r. Severskii Donets. In: *Problemy istorii ta arkheolohii Ukrainy*. Materialy IX Mizhnarodnoi naukovoï konferentsii. Kharkiv, Ukraina, 30-31 zhovtnia 2014 roku. Kharkiv: «NTMT», p. 25-26.
- Kriutchenko, A. A. 2017. Scythians-Time Fortified Refuges from the Dnieper-Don Forest-Steppe. *Revista Arheologică, serie nouă*, vol. XIII, nr. 1-2, p. 181-196.
- Kriutchenko, A. A. 2019. *Zakhysni sporudy skifskoho chasu Dnipro-Donetskoho Lisostepu*. Avtoreferat dysertatsii k.i.n. IA NAN Ukrainy.
- Lakhmotov, K. O. 2021. Znakhidky keramiky yukhnivskoi arkheolohichnoi kultury na terytorii Serednoho Poseimia. In: Podriez, Yu. V. ta in. (eds.). *Arkheolohiia pivnichno-skhidnoi Ukrainy: zdobutky, suchasnyi stan ta perspektyvy*. Materialy II Vseukrainskoi naukovo-praktychnoi konferentsii z mizhnarodnoiu uchastiu. 11 liutoho 2021 r. Sumy, p. 75-78.
- Lieposhkin, O. D. 2009. Dyrektor Putivlskoho kraieznavchoho muzeiu Dmytro Vasylovych Sharapov. In: Tupyk, S.V. (ed.). *Putivlskyi kraieznavchyi zbirnyk*. 5. Sumy: Universytetska knyha, p. 185-216.
- Liapushkin, I. I. 1947. *Dneprovskaiia Levoberezhnaia ekspeditsiia. Razvedka I. I. Liapushkina. Uchetnye kartochki №№ XXVI—XLVIII*. Scientific Archives of the Institute of Archaeology, the NAS of Ukraine, f. 717, 1947/29.
- Liapushkin, I. I. 1949. Poseleniia zolnichnoi kultury “skifov pakharei” v basseine Seima. *Kratkie soobshcheniia instituta istorii materialnoi kultury*, XXVII, p. 67-71.
- Liapushkin, I. I. 1950. Poseleniia zolnichnoi kultury (“skifov pakharei”) v severnoi polose Dneprovskogo Lesostepnogo Levoberezhia. *Sovetskaia arkheologiia*, XII, p. 41-65.
- Melnikovskaia, O. N. 1968. *Otchet o rabotakh Desninskogo otriada IA AN SSSR v 1968 g.* Scientific Archives of the Institute of Archaeology, the NAS of Ukraine, f. 5362, 1968/85.
- Melnikovskaia, O. N. 1975. Iukhnovskaia kultura. In: *Noveishie otkrytiia sovetskikh arkheologov*. Materialy konferentsii, Chast II (aprel 1975), Kyiv, p. 9-11.
- Morachevskiy, Ya. M. 1928. *Shchodennyk arkheolohichnoi rekhnostsirovky v pivdennii chastyni Hlukhivshchyny 1928 rik*. Scientific Archives of the Institute of Archaeology, the NAS of Ukraine, VUAK № 202/40.
- Morachevskiy, Ya. M. 1929. *Shchodennyk arkheolohichnoi ekspursii po r.r. Klevaniu, Svisi, Lokni ta Ivotiu 1929 r.* Scientific Archives of the Institute of Archaeology, the NAS of Ukraine, VUAK № 309/9.
- Morhunov, Yu. Yu., Pryimak, V. V., Osadchyi, Ye. M., Korotia, O. V. 2022. *Horodyshcha romensko – davnoruskoho chasu na terytorii Sumskoi oblasti*. Kharkiv: Ekspres-knyha.
- Moruzhenko, A. A. 1985. Gorodishcha lesostepnykh plemen Dnepro-Donskogo mezhdurechia VII—III vv. do n. e. *Sovetskaia arkheologiia*, 1, p. 160-178.
- Osadchyi, Ye. M. 2020. Kartohrafuvannia horodyshch rannoho zaliznogo viku Putivlskoho Poseimia. In: Suprunenko, O. B., Sherstiuk, V. V. ta inshi. *Starozhytnosti Livoberezhnogo Podniprovia*. Poltava; Kharkiv: Maidan, p. 239-244.
- Peliashenko, K. Yu. 2020. *Liplenyi posud skifskoho chasu naselemnia Dnipro-Donetskoho Lisostepu*. Kyiv; Kotelva: IA NAN Ukrainy; IKZ "Bilsk".
- Petrenko, V. G. 1989. Lokalnye grupy skifoobraznoi kultury lesostepi Vostochnoi Evropy. In: Meliukova, A. I. (ed.). *Stepi evropeiskoi chasti SSSR v skifo-sarmatskoe vremia*. Moskva: Nauka, p. 67-80.

- Pryimak, V. V. 1996. Okremi aspekty istorii pivnichnoho skhodu Dniprovskoho Livoberezhzhia I tys. do n. e. – poch. II tys. n. e. In: Suprunenko, O. B. (ed.). *Bilskoe horodyshche v konteksti vyvchennia pamiatok rannoho zaliznogo viku Yevropy*. Poltava, p. 164-171.
- Pryimak, V. V. 2020. Problems of Studying the Sites of the Psel River Basin in the Scientific Heritage of V. Yu. Murzin. In: Korost, I. I., Suprunenko, O.B. (eds.). *Fenomen Bilskoho horodyshcha – 2020*. Kyiv; Kotelva: TsP NAN Ukrainy; UTOPIK, p. 94-110.
- Puzikova, A. I. 1981. *Maritskoe gorodishche v Poseime*. Moskva: Nauka.
- Puzikova, A. I. 1997. *Pamiatniki skifskogo vremeni basseina r. Tuskar (Poseime)*. Moskva.
- Rozenfeldt, R. L. 1983. Razvedki i raskopki pamiatnikov zheleznogo veka v lesnoi polose Evropeiskoi chasti SSSR. In: *Metodika polevykh arkhologicheskikh issledovani*. Moskva: Nauka, p. 31-39.
- Samokvasov, D. Ia. 1873. *Drevnie goroda Rossii*. Sankt-Peterburg.
- Samokvasov, D. Ia. 1878. Istoricheskoe znachenie gorodishch. *Trudy tretogo Arkheologicheskogo siezda*, 1, p. 225-235.
- Samokvasov, D. Ia. 1908. *Severianskaia zemlia i Severiane po gorodishcham i mogilam*. Moskva: Sinodalnaia Tipografiia.
- Sukhobokov, O. V. 1975. Okhoronni rozkopky romenskoho horodyshcha s. Chervonyi Ranok Sumskoi oblasti. *Arheologia*, XV, p. 112-114.
- Fuks, M. 1930. Pro horodyshcha skitskoi doby na Kharkivshchyni. *Zapysky Vseukrainskoho arkhelohichnoho komitetu*, 1, p. 91-112.
- Chubur, A. A. 2004. Mikroregion Checheviznia i nekotorye voprosy etnokulturnykh protsessov v rannem zheleznom veke basseina Dnepra. In: *Slavianskii mir Polesia v Drevnosti i Srednevekove*. Materialy Mezhdunarodnoi istoriko-arkheologicheskoi konferentsii. Gomel, p. 186-190.
- Shramko, B. A. 1983. Arkhaicheskaia keramika Vostochnogo ukrepleniia Belskogo gorodishcha i problema proiskhozhdeniia ee obitatelei. *Arkheologicheskii sbornik Gosudarstvennogo Ermitazha*, 23, p. 73-92.