



АРХЕОЛОГІЯ

НАУКОВИЙ ЖУРНАЛ – ЗАСНОВАНИЙ У 1947 Р.
ВИДАЄТЬСЯ ЩОКВАРТАЛЬНО

КИЇВ • 1 • 2023

Головний редактор

ЧАБАЙ В. П., член-кореспондент НАН України, Інститут археології НАН України

Редакційна колегія

БОЛТРИК Ю. В., кандидат історичних наук, Інститут археології НАН України

БОРОФКА Н., доктор хаб., Німецький археологічний інститут, Німеччина

БРАУНД Д., професор, доктор хаб., Університет Екзетера, Великобританія

БУЙСЬКИХ А. В., член-кореспондент НАН України, Інститут археології НАН України

ГАРДІ С. Е., PhD, Норвезький інститут у Римі Університету в Осло, Великобританія

ДЖІНДЖАН Ф., професор, доктор хаб., почесний професор університету Париж 1 Пантеон Сорбонна, Франція

ЗАЛІЗНЯК Л. Л., професор, доктор історичних наук, Національний університет «Києво-Могилянська академія»

ІВАНЧИК А. І., професор, Французький національний центр наукових досліджень, Франція

КАЙЗЕР Е., професор, доктор хаб., Вільний університет Берліну, Німеччина

ОТРОЩЕНКО В. В., професор, доктор історичних наук, Національний університет «Києво-Могилянська академія»

ПЛАВІНСЬКИЙ М. О., кандидат історичних наук, Варшавський університет, Польща

ПОТЄХІНА І. Д., кандидат історичних наук, Інститут археології НАН України

РАБІНОВИЦ А., PhD, Техаський університет в Остіні, Сполучені штати Америки

ТОЛОЧКО П. П., академік НАН України, Інститут археології НАН України

ФОРНАСЬЄ Й., професор, доктор, Галле-Віттенбергський університет імені Мартіна Лютера, Німеччина

ХОХОРОВСКИ Я., професор, доктор хаб., Інститут археології Ягеллонського університету, Польща

ШЕВЧЕНКО Т. М., кандидат історичних наук, Інститут археології НАН України (відповідальний секретар)



ARHEOLOGIA

SCIENTIFIC JOURNAL – FOUNDED IN 1947
FREQUENCY: QUARTERLY

KYIV • 1•2023

Editor-in-Chief

CHABAI V. P., Corresponding Member of the NAS of Ukraine, Institute of Archaeology
of the National Academy of Sciences of Ukraine

Editorial Board

BOLTRYK Yu. V., PhD in History, Institute of Archaeology of the NAS of Ukraine
BOROFFKA N., Professor, Dr. Hab., German Archaeological Institute, Germany
BRAUND D., Professor, Dr. Hab., University of Exeter, UK
BUIISKYKH A. V., Corresponding Member of the NAS of Ukraine, Institute of Archaeology of the NAS of Ukraine
CHOCHOROWSKI J., Professor, Dr. Hab., Institute of Archaeology of Jagiellonian University, Poland
DJINDJIAN F., Professor, Dr. Hab., Professor of the University of Paris 1 Pantheon Sorbonne, France
IVANTCHIK A. I., Professor, National Centre for Scientific Research of France, France
FORNASIER J., Professor, Doctor, Martin Luther University Halle-Wittenberg, Germany
HARDY S. A., PhD, Norwegian Institute in Rome, University of Oslo, Great Britain
KAISER E., Professor, Dr. Hab., Free University of Berlin, Germany
OTROSHCHENKO V. V., Professor, DSc in History, National University of Kyiv-Mohyla Academy
PLAVINSKI M. O., PhD in History, University of Warsaw, Poland
POTEKHINA I. D., PhD in History, Institute of Archaeology of the NAS of Ukraine
RABINOWITZ A., PhD in Classical Archaeology, The University of Texas at Austin, USA
SHEVCHENKO T. M., PhD in History, Institute of Archaeology NAS of Ukraine (Executive Secretary)
TOLOCHKO P. P., Academician of the NAS of Ukraine, Institute of Archaeology
of the National Academy of Sciences of Ukraine
ZALIZNIAK L. L., Professor, DSc in History, National University of Kyiv-Mohyla Academy

ЗМІСТ

CONTENTS



Від редакції

5 From the Editorial Staff



Статті

Articles

СКОРИЙ С. А. Ранньоскіфські наконечники списів із гофрованою втулкою

6 SKORYI S. A. Early Scythian Spearheads with a Socket

КАРАВАЙКО Д. В. Городища скіфського часу середньої течії р. Сейм

20 KARAVAIKO D. V. Hillforts of the Scythian Period in the Middle Course of the Seim River

БУЙСЬКИХ А. В., ПУКЛІНА О. О., ШЕВЧЕНКО Т. М. Про керамічний імпорт Синопи в Ольвії Понтійській (на прикладі архітектурної теракоти)

40 BUISKYKH A. V., PUKLINA O. O., SHEVCHENKO T. M. On the Ceramic Imports from Sinope at Olbia Pontica (on the Example of Architectural Terracottas)

КУБЛІЙ М. В. Аналіз кісток коней із льоху XI—XII ст. біля Західного палацу в Києві

52 KUBLII M. V. Analysis of Horse Bones from a Cellar of the 11th—12th Centuries near the Western Palace in Kyiv

КОРЖ А. А. Місця давніх переправ на Сулі

57 KORZH A. A. Locations of Ancient Fords on the Sula River

АКСЬОНОВ В. С. Ще раз про ямні поховання ранньосередньовічного верхньосалтівського катакомбного могильника

69 AKSIONOV V. S. Once Again about the Pit Burials of the Early Medieval Verkhni Saltiv Catacomb Burial Ground



Публікації археологічного матеріалу

Publication of Archaeological Material

МОГИЛОВ О. Д., ГУЦАЛ В. А. Редвинці — вершницький поховально-поминальний комплекс скіфського часу на Північному Поділлі

86 MOHYLOV O. D., HUTSAL V. A. Redvyntsi — the Funeral and Memorial Complex of a Rider of the Scythian Period in Northern Podillia

ВОЛОДАРЕЦЬ-УРБАНОВИЧ Я. В. Прикраси кола східноєвропейських варварських виімчастих емалей серед матеріалів салтівської культури: аналіз даних

111 VOLODARETS-URBANOVYCH Ya. V. Jewellery of East European Champlevé Enamel Style among Materials of Saltiv Culture: Data Analysis

ПРИЩЕПА Б. А., РУСАКОВА Ю. М., ЧМІЛЬ Л. В. Написи на івриті на керамічній посудині XVII—XVIII ст.

127 PRYSHCHЕРА B. A., RUSAKOVA Yu. M., CHMIL L. V. Inscriptions in Hebrew on Ceramic Ware of the 17th—18th Centuries



Історія науки

СКИРДА В. В. Борис Шрамко — дослідник широкого хронологічного діапазону (до 100-річчя з дня народження)

History of Science

134 SKYRDA V. V. Borys Shramko — a Researcher of Wide Chronological Range (on the 100th Anniversary of his Birth)



Рецензії

СЕГЕДА С. А., ВІЗЕР С. О. Рец.: Я. Гершкович, Д. Гречко. Археологія України за роки незалежності

ІВАНОВА С. В., ТОЩЕВ Г. М. Рец.: В. І. Нікітін. Матвеевское поселение ингульской катакомбной культуры на Южном Буге

Book Review

142 SEHEDA S. A., VIZER S. O. Rev.: Ya. Hershkovich, D. Hrechko. Archaeology of Ukraine during the Independence Period

144 IVANOVA S. V., TOSHCHEV H. M. Rev.: V. I. Nikitin. Matviivka Settlement of Inhul Catacomb Culture at the South Buh River

Шановні читачі журналу «Археологія»,

Уже рік як війна охопила всю Україну, та незважаючи на російську агресію і завдяки ЗСУ ми продовжуємо працювати. Ми вдячні міжнародній археологічній спільноті за всебічну допомогу й підтримку, надану журналу в цей тяжкий час. Дякуємо авторам, рецензентам, редакційній колегії та всім учасникам публікаційного процесу. Вони тепер усюди, але близько як ніколи.

Дякуємо всім, хто звертався і звертається з пропозиціями підтримки і просто пропозиціями, за підтримку словом і ділом. Завдяки усім вам ми продовжуємо свою роботу і маємо змогу будувати амбітні плани.

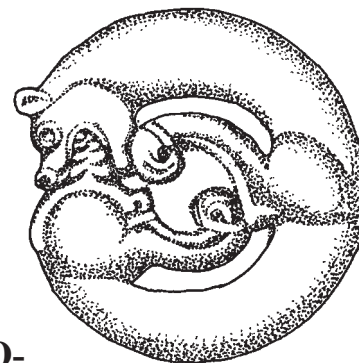
Зокрема, за останній рік відбулися певні зміни. «Археологія» тепер індексується у двох основних міжнародних наукометричних базах: Scopus і Web of Science. А саме: статті, опубліковані в журналі від № 1 2020 року, і надалі індексуються у Web of Science, а від № 1 2022 року — в Scopus.

Звертаємо вашу увагу, що цифрові індекси DOI та індексування в наукометричних базах отримують статті, які пройшли процес рецензування, мають розлоге резюме, список літератури та інші ознаки, що відповідають вимогам до написання й оформлення наукових статей. Короткі повідомлення, зокрема в рубриках «Хроніка» або «Рецензії», не індексуються і не вносяться до вказаних баз. Звернення, яке ви зараз читаєте, також не є «скопусівською» публікацією. Із правилами оформлення можна ознайомитись на нашому сайті https://arheologia.com.ua/index.php/arheologia/author_guidelines, а з усіма уточненнями та питаннями можна звертатися на адресу редакції editors_arch@ukr.net.

Аби процес внесення даних до вказаних баз був ефективним, завжди переконайтесь, що ваші дані буквально до літери правильно подані в перекладі або транслітерації (наприклад, the Institute of Archaeology, the National Academy of Sciences of Ukraine). Створивши власну сторінку на сайті наукових баз даних, простежите, щоб ваші статті були асоційовані з вашим ім'ям, а не ім'ям однокласника, вашою установою тощо. Важливо також, щоб у посиланнях на статті, опубліковані в «Археології», назву журналу ви вказували саме «Arheologia». Ця назва — на нашій обкладинці, нашому сайті та в реєстраційній документації.

Цього року завершилася перереєстрація журналу в Міністерстві юстиції України, внаслідок якої документально зафіксовано кириличну й латинську назви журналу та дві мови публікацій: українську й англійську.

Ми щиро бажаємо якнайближчої перемоги Україні та якнайшвидшого відновлення й розвитку української археології.



© О. Д. МОГИЛОВ, В. А. ГУЦАЛ* 2023

РЕДВИНЦІ — ВЕРШНИЦЬКИЙ ПОХОВАЛЬНО-ПОМИНАЛЬНИЙ КОМПЛЕКС СКІФСЬКОГО ЧАСУ НА ПІВНІЧНОМУ ПОДІЛЛІ

Статтю присвячено публікації матеріалів кургану 1 поблизу с. Редвинці Хмельницького р-ну й обл., дослідженого в 1973 р. експедицією Кам'янець-Подільського педінституту. Проаналізовано поховально-поминальну обрядовість та інвентарний комплекс пам'ятки.

Ключові слова: Поділля, скіфський час, курган, кенотаф, вузда, стріли.

Пам'ятки скіфського часу у верхів'ях Південного Бугу досі порівняно мало вивчені археологами. Утім, цей регіон, розташований по сусідству зі старожитностями Західноподільської та Східноподільської локальних груп пам'яток скіфського часу Східноєвропейського Лісостепу, є надзвичайно цікавим для з'ясування етнокультурних процесів, які відбувалися на Правобережжі Українського Лісостепу в добу раннього заліза. Одним із небагатьох комплексів, який висвітлює давню історію регіону того періоду, є курган 1 біля с. Редвинці Хмельницької обл. та р-ну, на північний схід від обласного центру, на правобережжі р. Бужок — лівої притоки Південного Бугу (рис. 1). Попри наявність короткої інформації про дослідження кургану (Винокур, Гуцал А. Ф. 1974, с. 256; Винокур та ін., 1984, с. 90; Гуцал А. Ф., Якубовський, Михальчишин 2011, с. 140) та невеликих попередніх публікацій матеріалів (Винокур 1985, с. 50; рис. 11; Могилів 2001, с. 38-43), вважаємо

за потрібне повернутися до вивчення редвинцького комплексу з метою його всебічної характеристики.

Могильник із п'яти насипів виявлено за 0,5 км на південний захід від Редвинців, на території колгоспного садка. Висота насипів, розташованих за 50—60 м один від одного — 1,8—2,7 м, діаметр — 14—18 м. У 1973 р.¹ археологічна експедиція Кам'янець-Подільського педагогічного інституту під керівництвом А. Ф. Гуцала та І. С. Винокура² дослідила курган № 1 — один із найбільших у групі (Винокур, Гуцал А. Ф. 1973, с. 7-9; рис. 9; 10; Винокур, Картка пам'ятки). Висота насипу, розташованого в східній частині групи, сягала 2,7 м, діаметр — 18 м (рис. 2; 3). Курган копався «під знос» із застосуванням бульдозера, який знімав ґрунт пошарово (рис. 4; 6). Стратиграфія фіксувалася в центральній бровці, розташованій за лінією захід — схід.

Як установили дослідження, курган був споруджений над поховально-поминальним комплексом скіфського часу (рис. 3). Слідів могили або поховання виявлено не було, через що комплекс інтерпретується як кенотаф (Винокур

* МОГИЛОВ Олександр Дмитрович — кандидат історичних наук, старший науковий співробітник Інституту археології НАН України, ORCID: 0000-0002-2400-2380, mogilovod@gmail.com

ГУЦАЛ Віталій Анатолійович — кандидат історичних наук, завідувач Археологічної лабораторії Кам'янець-Подільського національного університету, ORCID: 0000-0002-1122-7273, dpoasukam@gmail.com

¹ В окремих довідкових виданнях помилково вказується рік досліджень: 1972 (Винокур та ін., 1984, с. 90; Гуцал А. Ф., Якубовський, Михальчишин 2011, с. 140). Окрім цього, часом подаються відмінні від наведених параметри поховально-поминальної споруди, як-от діаметр насипу в 16 м, дерев'яного настилу в 6,6 м (Винокур, Гуцал А. Ф. 1974, с. 256). У своєму описі ми йдемо за текстом наукового звіту — найґрунтовнішого і найінформативнішого джерела про розкопки кургану, окремі дані якого підтверджуються й кресленнями (Винокур, Гуцал 1973, с. 7-9; рис. 9; 10).

² Серед студентів Кам'янець-Подільського педагогічного інституту, які брали участь у розкопках кургану в Редвинцях, були й майбутні фахівці-археологи В. П. Мегей та О. І. Журко (Мегей 2022, с. 26).

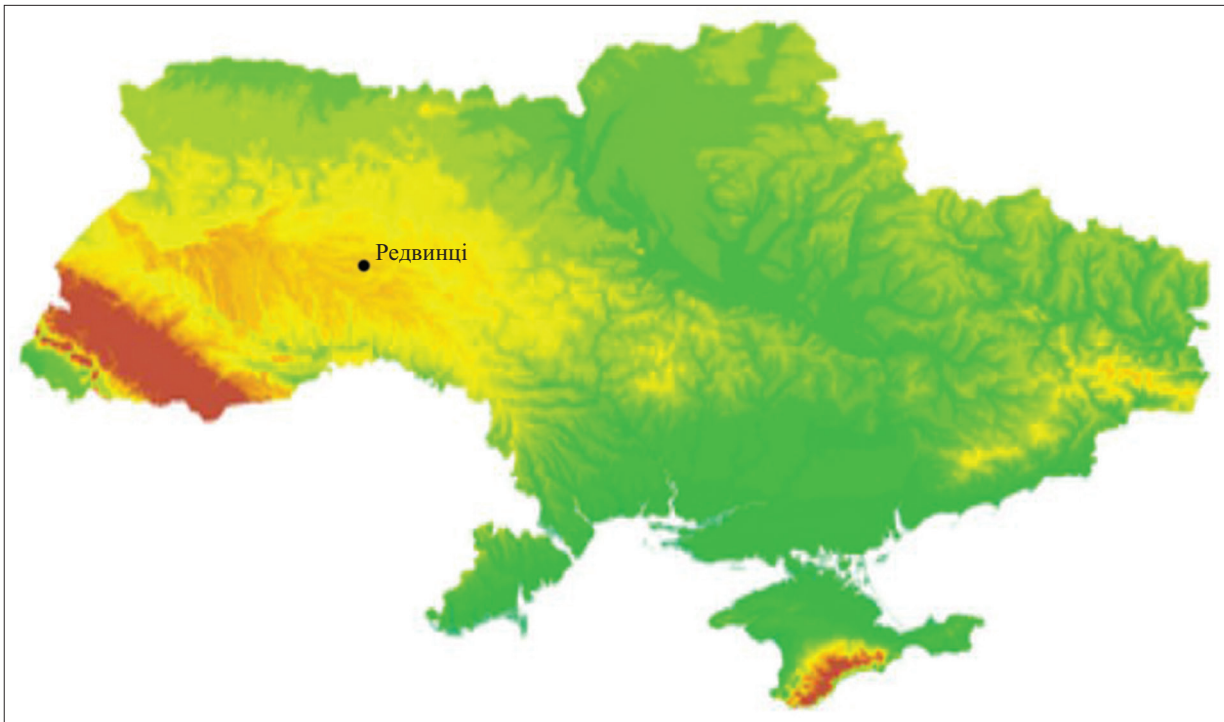


Рис. 1. Курган у Редвинцях на мапі України

Fig. 1. Mound in Redvyntsi on the map of Ukraine

1985, с. 50). Спочатку під час його будівництва по всій площі майбутнього насипу було здійснено підсіпку з ґрунту сіро-чорного кольору завтовшки 0,6—0,65 м (рис. 3: 5). По його центру було споруджено округлу дерев'яну викладку діаметром 4,5 м, від якої зберігся слід дерев'яного тліну червонувато-коричневого відтінку потужністю до 0,2—0,3 м (рис. 3: 4). Поверх нього в центрі було викладено комплекс заупокійних дарів (рис. 3: 7): бронзові вуздечні бляхи (1—3), нахрапник (4), пряжки (5, 6). З ними покладено й озброєння: наконечники п'яти стріл (7) та списа (8), виготовлені, відповідно, з бронзи й заліза, а також скляна намистина (9) і фрагменти залізних виробів, можливо, ножів (10). Із боків від цього місця, переважно в північній частині насипу було розпалено декілька вогнищ, від яких збереглися попелясті прошарки з фрагментами кераміки скіфського часу (рис. 3: 8). До вигорання дерев'яного помосту вони, проте, не призвели. Мабуть, невдовзі після розпалювання їх присипано наступним верхнім шаром ґрунту. Він мав чорний із сірим відтінком колір із золистими вкрапленнями та вже набув форми, близької до купола (рис. 3: 3). Його товщина 0,3 м. Далі йшов шар чорно-сірого ґрунту теж із вкрапленнями попелу завтовшки 0,5 м (рис. 3: 2). За інформацією В. П. Мегея, який був присутній

на розкопках, насип складався зі сформованих ґрунтових «вальків», які, схоже, проглядаються і на одному з фото (рис. 5: 1). Нарешті, верхні нашарування насипу редвинецького комплексу склалися з ґрунту сірого кольору завтовшки 0,3—0,35 м (рис. 3: 1).

Опис знахідок:

Першу та найчисленнішу групу знахідок із кургану в Редвинцях складають деталі кінського спорядження, що, судячи з асортименту, були оздобами одного вуздечного комплексу (Могилов 2001, с. 42).

1. Дві бронзові ажурні бляхи у вигляді шестипелюсткових розеток із петлею на звороті (рис. 7: 1, 2; 9: 1, 2). Від центру, позначеного кружечком, відходять шість пелюсток (переданих подвійною смугою), кінці яких завиваються. Діаметр щитка — 3,4—4,4 см, його товщина — до 0,3 см. Висота петлі — 1,1 см, ширина — 1,9 см, товщина — 0,4—0,5 см. Як показують ливарні шви на звороті, обидві бляхи відлито в одній трискладовій ливарній формі. Одна її стулка (передня) слугувала для формування лицьової частини щитка. Ще дві стулки конструктивно призначені для формування звороту та петлі. Певні відмінності в абрисах щитків пояснюються тим, що розплавлена бронза часом не затікала в найтонші частини форми.



Рис. 2. Курган 1 біля Редвинців до початку досліджень
 Fig. 2. Mound no. 1 near Redvyntsi before the start of research

2. Бронзова ромбічна бляха з петлею на звороті (рис. 7: 3; 9: 3). Щиток прикрашено округлою псевдозерню, розміщеною за схемою: 1—2—3—2—1. Довжина — 3,2 см, ширина — 1,6 см, товщина щитка — 0,4—0,6 см. Петля, заввишки 0,9 см та завширшки 1,6 см, являє собою сплюснену бронзову дужку товщиною 0,2 см та шириною 0,7 см.

3. Сім бронзових округлих бляшок з опуклим щитком та петлею на звороті (рис. 7: 5—11; 9: 4—10). Діаметр щитка — 1,5 см, його товщина — 0,15 см. Петля завдовжки 1,1 см та завтовшки 0,2—0,3 см. Як видно із ливарного шва вздовж петлі на звороті та характерного зміщення вбік останньої, усі сім блях відлито в одній тристулковій ливарній формі. Причому одна стулка служила для формування лицьової частини, а дві — зворотної разом із петлею.

4. Нахрапник бронзовий із зображенням голови орлиноподібного грифона на вузькому щитку та округлим отвором для кріплення (рис. 7: 4; 9: 11). Висота 4,8 см, ширина — 2,5 см, товщина — 0,6 см. Продовгуватий щиток завдовжки 3,7 см, завширшки — 0,6 см, завтовшки — 0,3—0,5 см. Діаметр отвору — 0,8 см. Деталі образу фантастичної істоти до-

датково пророблені в техніці гравіювання. Вважається, що нахрапники такої схеми могли відливатись у двостулковій формі з циліндричною вставкою-штифтом для формування отвору (Шрамко 1999, рис. 1: 2). На редвинецькому нахрапнику, як і на багатьох таких самих виробках, поздовжній ливарний шов від такої форми не проглядається. Можливо, після лиття їх затирали.

5. Кільцеподібна бронзова пряжка з трьома конструктивними виступами-фіксаторами для кріплення ременів (рис. 7: 12; 9: 12). Одним — грибоподібним та двома іншими — овальними. Крім цього, з боку, протилежного виступу «грибочка», зберігся ще один технологічний виступ від заливання металу, що згодом не був видалений, як на більшості пряжок такої схеми. Діаметр виробу — 4,3 см, товщина округлих у перетині стінок — 0,45—0,5 см.

6. Пряжка бронзова у вигляді поєднаних кола і трапеції (рис. 7: 13; 9: 13). На підніжці трапеції та ззовні кільця спостерігаються сліди невеликих потертостей від вузничних ременів. Висота пряжки — 3,5 см, ширина — до 1,8—2,1 см (найширші місця кола й трапеції), товщина — 0,35—0,45 см.

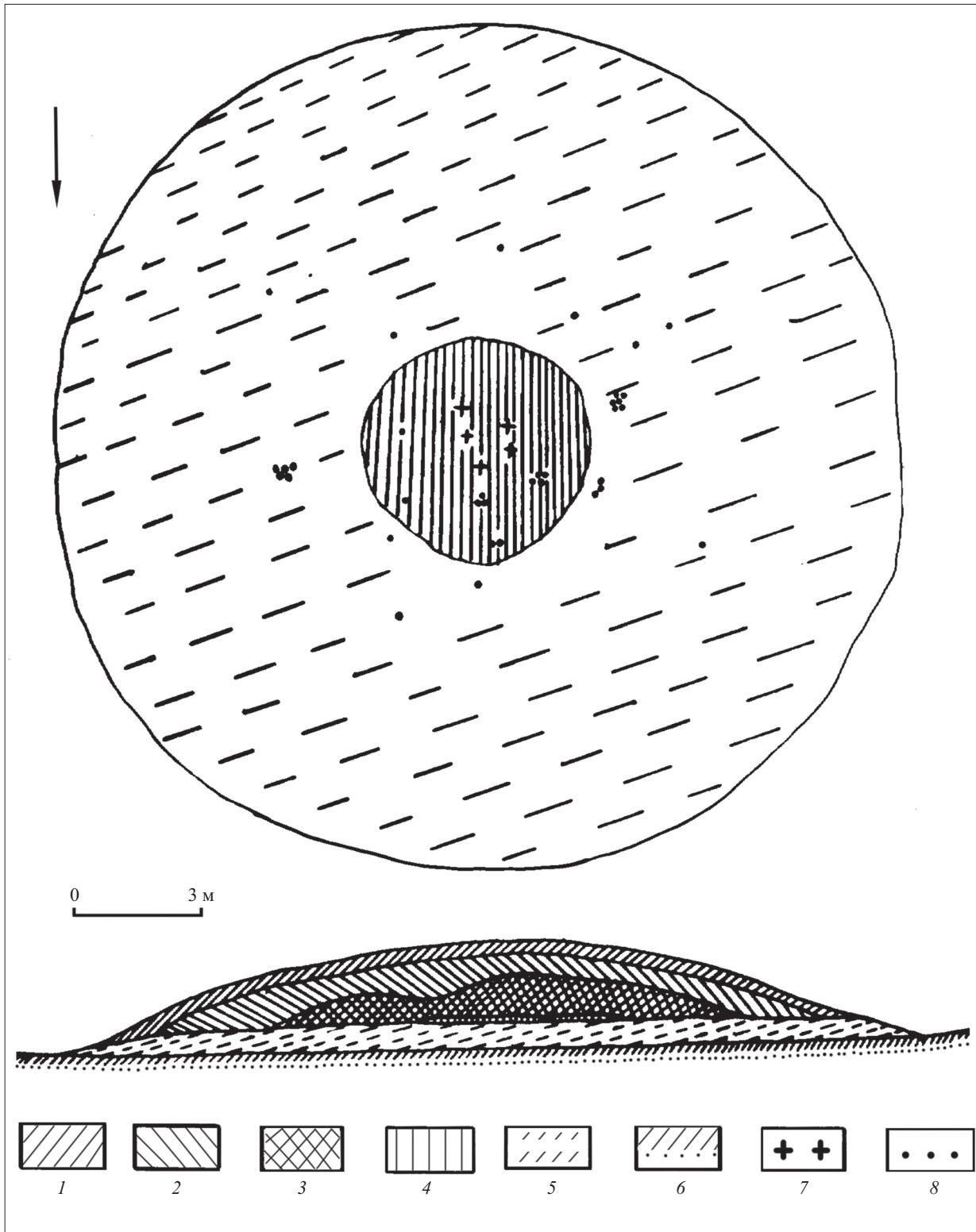


Рис. 3. Курган 1 поблизу Редвинців, план: 1 — верхній сіроземний шар; 2 — прошарок чорно-сірого ґрунту із вкрапленнями попелу; 3 — чорний ґрунт із золистими вкрапленнями; 4 — рештки дерев'яної вимостки; 5 — підсіпка із чорнозему та сірозему; 6 — материк; 7 — речові знахідки; 8 — попіл (за: Винокур, Гуцал 1973, рис. 9)

Fig. 3. Mound no. 1 near Redvynsi, plan: 1 — upper gray soil layer; 2 — a layer of black-gray soil with scattered ash; 3 — black soil with ash inclusions; 4 — remains of a wooden structure; 5 — backfill made of black and gray soil; 6 — original ground level; 7 — finds; 8 — ash (after: Винокур, Гуцал 1973, fig. 9)

Іншу категорію знахідок із кургану презентують деталі озброєння: наконечники п'яти стріл і списа.

7. Комплекс бронзових втульчастих наконечників стріл:

7.А. Наконечник стріли базисний трилопатекий із прихованою втулкою та тригранною «поважченою» голівкою. Фрагмент нижньої частини втрачений. Довжина — 2,1 см, ширина основи — 0,9 см (рис. 7: 14; 9: 14).

7.Б. Трилопатекий наконечник із трикутною голівкою та загостреними краями лопатей, які утворюють позаду «жальця». Довжина — 2,9 см, ширина основи — 0,8 см. Зовнішній діаметр втулки — 0,5 см, внутрішній — 0,4 см (рис. 7: 15; 9: 15).

7.В. Тригранний наконечник із прихованою втулкою. Кожна з його трьох бічних «ламаних» граней у нижній частині має парні прямокутні заглиблення. Довжина — 2,2 см, ширина основи — 0,7 см, діаметр втулки — 0,3 см (рис. 7: 16; 9: 16).

7.Г. Тригранний наконечник із прихованою втулкою та заглибленням позаду основи. Сильно ушкоджений, склеєний із частин. Довжина — 2,5 см, ширина основи — 0,8 см, діаметр втулки — 0,3 см (рис. 7: 17; 9: 17).

7.Д. Тригранний наконечник із трикутною голівкою та загостреними позаду ребрами граней, які утворюють «жальця». Довжина — 2,7 см, ширина основи — 0,8 см. Зовнішній діаметр втулки — 0,5 см, внутрішній — 0,4 см (рис. 7: 18; 9: 18).

8. Наконечник списа залізний. Предмет сильно ушкоджений, вістря та низ втулки (майже до основи пера) втрачено (рис. 8). Уціліла довжина — 18,2 см. Лінзоподібний чи витягнуто-ромбічний перетин пера (завширшки 2,1—2,6 см та завтовшки — 1,4 см) проглядається лише в передній, непошкодженій частині. Збережений діаметр втулки — 2,2 см, внутрішній — 0,7 см (ці малі параметри пояснюються тим, що вони фіксуються фактично в місці переходу в перо). Із двох сторін до наконечника прикипіли два округлих залізних фрагменти неправильної форми.

Прикраси з кургану представлені тільки намистиною.

9. Скляна намистина (не збереглася).

10. Фрагменти залізних виробів, можливо ножів (не збереглися).

Розпочинаючи характеристику інвентарного комплексу з Редвинецького кургану, від-

значимо, що найбільш презентабельним тут є предмети спорядження коня. Вони, судячи з асортименту, могли складати один вузничий комплект із нахрапником на храпові коня, бляхами — переважно на поєднанні ременів збоку голови тварини, підпружною пряжкою з виступами та іншою пряжкою у вигляді кола й трапеції, яка могла поєднувати підборідний ремінь або служити для приєднання поводу (Могилов 2003, с. 78).

Бронзові шестипелюсткові розеткоподібні ажурні бляхи з краями пелюсток, що завиваються (рис. 9: 1, 2), є оригінальними й рідкісними. Утім, зауважимо, що ідея закручених на кінці пелюсток відома на деяких теж квіткоподібних бляхах скіфської доби, які, проте, є стилістично відмінними (без кола в центрі та з багатьма пелюстками). Вони в Скіфії нечисельні та датуються IV ст. до н.е. (Могилов 2008, с. 54; рис. 107: 1—2; Могилов 2015, с. 15; рис. 2: 1, 2). Відомі ці вироби з кургану біля Старинської птахофабрики в Терасовому Лівобережному Лісостепу (Ильинская 1966, рис. 6), Сторожового городища в Середньому Подонні (Либеров 1965, табл. 23: 25).

Ромбічна бляха з псевдозерню (рис. 9: 3) належить до не надто поширених. Такі вироби можуть відрізнятися кількістю та компонуванням виступів на щитку. Предмет із Редвинців, як згадувалося, має композицію за схемою 1—2—3—2—1. Проте трапляються бляхи й із псевдозерню за моделлю 1—2—2—1. Дата таких знахідок припадає на кінець V—V ст. до н. е. (Могилов 2008, с. 43; рис. 91: 5-9). Аналогії виявлено в курганах біля Кошового в Пороссі (Петренко 1967, табл. 27: 8), 5 Оснягського могильника (Шрамко 1987, рис. 72: 16) та 24 некрополя «Б» на Більському городищі в Поворсклі (Гречко та ін. 2019, рис. 9: 35; Гречко, Котенко 2020, рис. 4: 1), 13 коло Арциза (Алексеева, Охотников, Редина 1997, рис. 3: 8, 9; Алексеева, Болтрик, Сапожников 2021, рис. 11: 4), 26 (поховання 2) неподалік Брилівки (Полин, Дараган 2021, рис. 2: 22, 24) та біля Шолохівського в Степовій Скіфії (Максименко та ін. 1984, рис. 58: 22), 10 біля Колбино в Середньому Подонні (Шевченко 2009, рис. 12: 10), 1 біля Другого Тенгинського городища у Прикубанні (Эрлих 2002, рис. 3: 11).

Бронзові круглі бляхи з опуклим щитком (рис. 9: 4—10), навпаки, належать до одного з найчисленніших типів у Північному Причорномор'ї, мають різноманітні розміри та



Рис. 4. Робота техніки на кургані. Знизу крайній справа — І. С. Винокур
Fig. 4. Operation of machinery on the mound. In the bottom, far right — I. S. Vynokur

побувають увесь скіфський час, з'являючись ще в добу архаїки. Однак наймасовіші вони в середньоскіфський та пізньоскіфський періоди (Могилов 2008, с. 41; рис. 86: 16—48; 87; 88; 89: 1—20; 2012, с. 35-36; рис. 5: 16—48; 6; 7; 8: 1—20). Аналогії з Правобережного Лісостепу походять із курганів 211 на Тенетинці (Бобринской 1894, табл. III: 22), Вакулина Могила (Клочко, Скорый 1991, рис. 5: 1—4; 6: 4—10), під Резино (Ossowski 1888, табл. XXIII: 4, 5), 401 і «Г» біля Журавки (Бобринской 1905, с. 27, 14, 16; Петренко 1967, табл. 27: 34; Могилов, Діденко 2009, рис. 2: 11), 491 поблизу Макиївки (Галанина 1977, табл. 13: 7), 66 та 31 коло Бобринці (Бобринской 1901, с. 103, 130). Вельми численні такі бляхи і в Українському Лівобережному Лісостепу: кургани 1 (1886 р.) поблизу Аксютинців (Ильинская 1968, табл. XXVII: 14), 1 (1897—1898 рр.), 1 (1886 р.) (Древности Приднепровья 1899, табл. XV; XVII; XXII; XXIII; Ильинская 1968, табл. XXXII: 14), 477 біля Вовківців (Галанина 1977, табл. 22: 7), 10 під Попівкою (Бобринской 1894, табл. XXIV: 4), 12 і 23 Перещепинського могильника (Мурзин и др. 1999, рис. 6: 8; Ролле и др. 2003, рис. 3: 6, 8), 2 поблизу Совнаркомівської (Бандуровский, Буйнов 2000, рис. 68: 9—11), 9 у Скороборі (Шрамко 1994, рис. 6: 50) тощо. Ще більша їх добірка відома з Середнього Подоння: насипи 5 (Городцов 1947, рис. 16: 2), 7 (Замятин 1946, с. 31), 38 групи Частих (Пузикова 2001, рис. 11: 10, 21: 7), 4 у Терновому (Савченко 2001, рис. 8: 16—20), 13, 14, 17, 18 поблизу Руської Тростянки, 11/16 і 40/26 у Мастюгино, 1 і 14 неподалік Дуровки (Пузикова 2001, рис. 11: 5, 42: 3, 34: 5, 22: 5—8, 27: 19—22, 31), 13 коло Горок (Гуляев, Савченко 2004, рис. 8: 24—29), 14 біля Колбино (Савченко 2001, рис. 39: 1—3).

Звичні вони й для поховань Степової Скіфії: кургани Гайманова Могила (Ильинская 1973, рис. 8: 3, 6), Солоха (Манцевич 1987, рис. 87; 88); I Іспанова Могила (Мозолевский 1980, рис. 74: 2), Бердянський (Чередниченко, Фиалко 1988, рис. 4: 3), Товста Могила (Мозолевський 1979, рис. 19: 4), Чортотлик (Алексеев, Мурзин, Ролле 1991, рис. 56: 4, 6), Мелітопольський (Тереножкин, Мозолевский 1988, рис. 152: 8) тощо.

Бронзові нахрапники з головою орлиноподібного грифона на продовгуватій основі (рис. 9: 11) з'являються в V ст. до н. е., але масово розповсюджуються вже в IV ст. до н. е. (Могилов 2008, с. 90; рис. 166: 26—29; 167: 1—2, 7—10). Точніше з'ясувати час редвинецького екземпляра до-

помагають найближчі аналогії, відомі з курганів 5 поблизу Новосілки в Середньому Побужжі (Bydłowski 1905, rys. 101) та неподалік Резино (Ossowski 1888, tabl. XIII: 12) з Дніпровського Лісостепоного Правобережжя, звідки відома й окрема знахідка зі Ржищева (Могилов 2008, рис. 167: 1). Із Дніпро-Донецького Лісостепу можна назвати знахідки з Пересічної (Бабенко 2004, рис. 1: 4), Більського городища (Шрамко 1999, рис. 7: 13). Із Середнього Подоння варто згадати вироби з-під насипів 13 поблизу Руської Тростянки (Пузикова 2001, рис. 31: 4) та неподалік Горок (Гуляев, Савченко 2004, рис. 8: 16). Таким чином, у Лісостепу близькі паралелі належать до IV ст. до н. е. У Степовій Скіфії в поодиноких випадках — іноді й до більш раннього часу: друга половина V ст. до н. е., за авторами досліджень (Бессонова, Скорый 1986, с. 165; рис. 6: 3). Утім цей нахрапник з Акташського могильника вирізняється ширшою основою та загнутим дзьобом, який доходить до низу голови істоти, поєднуючись із нею. Більш точними все-таки є степові аналогії IV ст. до н. е.: кургани 3, поховання 1, під Нововолодимирівкою (Ковпаненко, Яковенко 1973, рис. 2: 23), Чортотлик (Алексеев, Мурзин, Ролле 1991, рис. 55; кат 17), 1 коло Тавеля (Отчет ... 1900, рис. 115; Дашевская, 1991, табл. 74.5), Братолюбівський (Бессонова 2007, рис. 2: 9, 10), поблизу Шолохівського (Максименко та ін. 1984, рис. 58: 6), 6 біля Дніпропрорудного (Кузнецова, Кузнецов 2005, рис. 3: А; Кузнецова, Елагина, Кузнецов 2005, рис. 19: Б) тощо. Отже, є підстави датувати нахрапник із Редвинців IV ст. до н. е.

Круглі бронзові пряжки з грибоподібним та двома округлими виступами (рис. 9: 12) віднесені до другої половини V — IV ст. до н. е. (Могилов 2008, с. 64; рис. 123: 15-27). Проте більша їх частина належить все-таки до IV ст. до н. е. Серед аналогій можна назвати знахідки з курганів 4 і 5 біля Новосілки в Середньому Побужжі (Bydłowski 1904, rys. 76—89; 101), неподалік Резино в Тясминській підгрупі (Ossowski 1888, tabl. XIII: 7), 31 поблизу Бобринці в Поросці (Бобринской 1901, с. 103), 1 (1897—1898 рр.) коло Вовківців у Посуллі (Древности Приднепровья 1899, табл. XX: 402; Ильинская 1968, рис. 36), 14 біля Руської Тростянки в Середньому Подонні (Пузикова 2001, рис. 22: 9, 10).

Бронзові пряжки у вигляді кола та приєднаної трапеції (рис. 9: 13) з'являються ще в V ст. до н. е., але масово поширюються вже в IV ст. до н. е., до якого належить абсолютна



Рис. 5. Профіль кургану у Редвинцях

Fig. 5. Mound profile in Redvyntsi

більшість виробів (Могилов 2008, с. 66; рис. 125: 6—39). Чимала їх добірка відома з Лісо-степового Правобережжя. Зокрема, із Середнього Побужжя: вироби з курганів 4 і 5 біля Новосілки (Budyłowski, 1904, rys. 76—89), 4 неподалік Умані (Покровська, Діденко 1970, рис. 1: 12, 15). З Подніпров'я відомі артефакти з-під насипів Вакулина Могила (Клочко, Скорый 1991, рис. 5: 5; 6: 2), 409 біля Журівки (Петренко 1967, табл. 25: 3), 2 в урочищі Галушино поблизу Пастирського (Древности Приднепровья 1899, табл. XIX: 320a), коло Ладижичів (Антонович 1893, с. 23; Могилов, Діденко 2022, рис. 4: 14). Багато знахідок виявлено в Українському Лівобережному Лісо-степу: кургани 1 поблизу Борзни (Ильинская

1968, табл. XXXI: 5), 1 (1883—1885 pp.) біля Аксютинців (Бобринской 1894, табл. XXI-II: 18), 1 (1897—1898 pp.) під Вовківцями (Древности Приднепровья 1899, табл. XIn: 315; XVII: 317; XXI: 401), біля Сеньківки (Покровська 1965, табл. 1: 8), 3 біля Старого Мерчика (Бандуровский, Буйнов 2000, рис. 9: 5). Із Середнього Подоння відома знахідка з кургану 13 біля Руської Тростянки (Пузикова 2001, рис. 18: 5). У Степовій Скіфії вироби знайдені в курганах Чортотлик (Алексеев, Мурзин, Ролле 1991, кат. 5), Товста Могила (Мозолевський 1979, рис. 18: 8), Мелітопольський (Тереножкин Мозолевский 1988, рис. 155: 2), І Іспанова Могила (Мозолевский 1980, рис. 74: 2) та ін.



Рис. 6. А. Ф. Гуцал під час досліджень кургану в с. Редвинці
Fig. 6. A. F. Hutsal during research of the mound in Redvyntsi village

Предмети озброєння з Редвинців представлені наконечниками списа із заліза та стріл, відлитих із бронзи.

Характеристика наконечника списа ускладнена через його фрагментарність (рис. 8). Можна говорити лише про те, що він, як завжди, був втульчастим і мав витягнуто-ромбічне в перетині перо без поздовжнього ребра. Предмет доповнює колекцію наконечників списів скіфського часу з Поділля та Середнього Подністров'я (Гуцал В. А. 2002, с. 197-204).

Трилопатеві бронзові наконечники з втулкою, що виступає, трикутною голівкою й «опущеними» кінцями лопатей, що утворюють «шипи» (рис. 9: 15), подібні до вістер 2 відділу, 4 типу, варіантів 2, 6, 8 за класифікацією А. І. Мелюкової (Мелюкова 1964, рис. 1). Вони поширюються ще в другій — четвертій чвертях V ст. до н. е. (Полін 1987, рис. 11: 16, 17, 20, 21, 26; 12: 1—12, 24, 25, 27; 13: 7, 31, 32). Але масово їх використовували й у IV ст. до н. е. Зокрема, серед лісостепових знахідок пізньоскіфського періоду можна назва-

ти виробу з курганів Великого Рижанівського (Скорый, Хохоровски 2018, рис. 99: 60), 1 у Петрівці (Назаров 2001, рис. 14), 6 та 7 біля Стеблева (Скорый 1997, рис. 31: 6; 34: 7), неподалік Нестерівки на Правобережжі Дніпра (Назаров, Скорый 2019, рис. 13: 6). Чимала їх добірка того часу походить із Світловодського могильника (Бокій, Могилов, Панченко 2013, рис. 2: 8; Могилов 2017, рис. 2: 7—11; 2019, рис. 3: 1—9). В Українському Лівобережжі їх виявлено в комплексі з Єрківців (Мозолевский 1975, рис. 2: 9). У Середньому Подонні — під курганом 10 неподалік Колбино (Шевченко 2009, рис. 14: 7).

У Степовій Скіфії такі виробу походять із курганів Жовтокам'янка (Мозолевский 1982, рис. 35: 5), Бабина Могила (Мозолевский, Полин 2005, рис. 62: 11), Краснокутського (Мелюкова 1981, рис. 18), 4 біля Балтазарівки (Ковпаненко, Яковенко 1973, рис. 1: 5, 7, 8), 1 поблизу Первомаївки (Евдокимов, Фридман 1987, рис. 11: 3), 5 та 11 біля Нагірного (Мозолевский 1973, рис. 6: 1), 13 групи Капулівка I, Страшна Могила, 13, поховання 1, поряд із Богданівською фабрикою (Тереножкин и др., 1973, рис. 9: 4; 10: 21; 40: 5), 2 неподалік Криничок (Кропотов 2009, рис. 11: 37).

Базисні трилопатеві бронзові наконечники з трикутною «обтяженою» голівкою і прихованою втулкою (рис. 9: 14) співставні з виробами відділу 2, типу 5, варіанту 6 за класифікацією А. І. Мелюкової (Мелюкова 1964, рис. 1). Вони з'являються ще в перехідних похованнях, що містять знахідки як келермеського часу, так і середньоскіфського періоду (див. напр.: Галанина 1977, табл. 25: 20; Могилов, Діденко 2009, рис. 3: 6, 9—13; 3: 1—3; 5: 1—3). У подальшому, в ранній середньоскіфський час такі виробу належать до найпоширеніших. Тоді, у другій половині VI — першій третині V ст. до н. е., вони добре відомі в різних регіонах Північного Причорномор'я. Так, на Дніпровському Лісостеповому Правобережжі їх виявлено під насипами 400 під Журівкою (Полін 1987, рис. 10: 36), 491 у Макіївці, 394 (поховання 2) поблизу Ковалів, 411 біля Пекарів, 1 неподалік Яблунева (Галанина 1977, табл. 2: 4; 5: 5; 6: 8; 11: 23). У Лісостеповому Лівобережжі їх зафіксовано в курганах Дзюбина Могила (Алексеев 1991, рис. 1: 3), 482 біля Басівки (Галанина 1977, табл. 25: 20). Відома їх добірка й зі Степової Скіфії: насипи 2 (поховання 13) біля Володимирівки, поблизу Матвіївки, 19 (поховання 7)

у Крилівці (Колотухин 2000, рис. 10: 1; 11: 3; 19: 5), поховання 1, 2, 22 могильника Дугіно-Х (Прокофьев 2014, рис. 74: 17, 51; 80: 52).

Зрідка, як пережиток, указані наконечники трапляються й у другій—четвертій чвертях V ст. до н. е., і навіть у IV ст. до н. е. (Мелюкова 1964, табл. 8: П: 3; 9: П: 1; Могилов 2019, рис. 5: ІА, 19). Проте в той час панують уже зовсім інші типи таких виробів.

Тригранні бронзові наконечники з трикутною голівкою, виїмкою біля основи та прихованою втулкою (рис. 9: 17) близькі до виробів 3 відділу, 7 типу, 3 та 7 варіантів за класифікацією А. І. Мелюкової (Мелюкова 1964, рис. 1). Це теж один із найпоширеніших типів у IV ст. до н. е. Серед лісостепових аналогій можна назвати знахідки з курганів 1 у Лісовичах (Ковпаненко, Бессонова, Скорый, 1994, рис. 3: 15), 487 біля Макіївки (Галанина 1977, табл. 10: 6), Світловодського могильника (Бокій, Могилов 2015, рис. 4: 21; Могилов 2016, рис. 3: 11—15; 2019, рис. 5: ІВ, 14) на Правобережжі; насипу 6 неподалік Старого Мерчика на Українському Лівобережжі (Бандуровський, Буйнов 2000, рис. 12: 4). Група таких предметів виявлена й у Середньому Подонні: кургани 10, 14, 32 могильника Колбино (Савченко 2001, рис. 38: 5; Шевченко 2009, рис. 14: 5; 37: 4, 5). Значна їх добірка походить зі Степової Скіфії: кургани Гайманова Могила (Бідзіля, Полін 2012, рис. 390: 4), Трибратній (Бессонова 1973, рис. 2: 6, 7), Товста Могила (Мозолевський 1979, рис. 105: 5), Бердянський (Мурзін, Фіалко 1998, рис. 1), 17, могила 1, біля Крилівки (Колтухов 2012а, рис. 7: 6), 4 групи Носаки (Бідзіля и др. 1977, рис. 13: 2—5), неподалік Матвіївки (Колтухов 2012б, рис. 10: 18).

Тригранні наконечники з трикутною голівкою, прихованою втулкою та парними прямокутними виїмками внизу граней «зламаних» пропорцій (рис. 9: 16). Ці виробу дещо схожі на наконечники 3 відділу, 5 типу, 4 варіанту за класифікацією А. І. Мелюкової (Мелюкова 1964, рис. 1). Однак, на відміну від них, мають рівну основу. Аналогії відомі з комплексів IV ст. до н. е.: поховання Світловодського могильника в Лісостеповому Правобережжі (Могилов 2019, рис. 5: ІВ, 17), кургани 14 поблизу Колбино в Середньому Подонні (Савченко 2001, рис. 6: 8), 1 групи Первомаївка VI (Евдокимов, Фридман 1991, рис. 16: 2) та поховання 17/34 могильника Дугіно Х у Степовій Скіфії (Прокофьев 2014, рис. 79: 38).

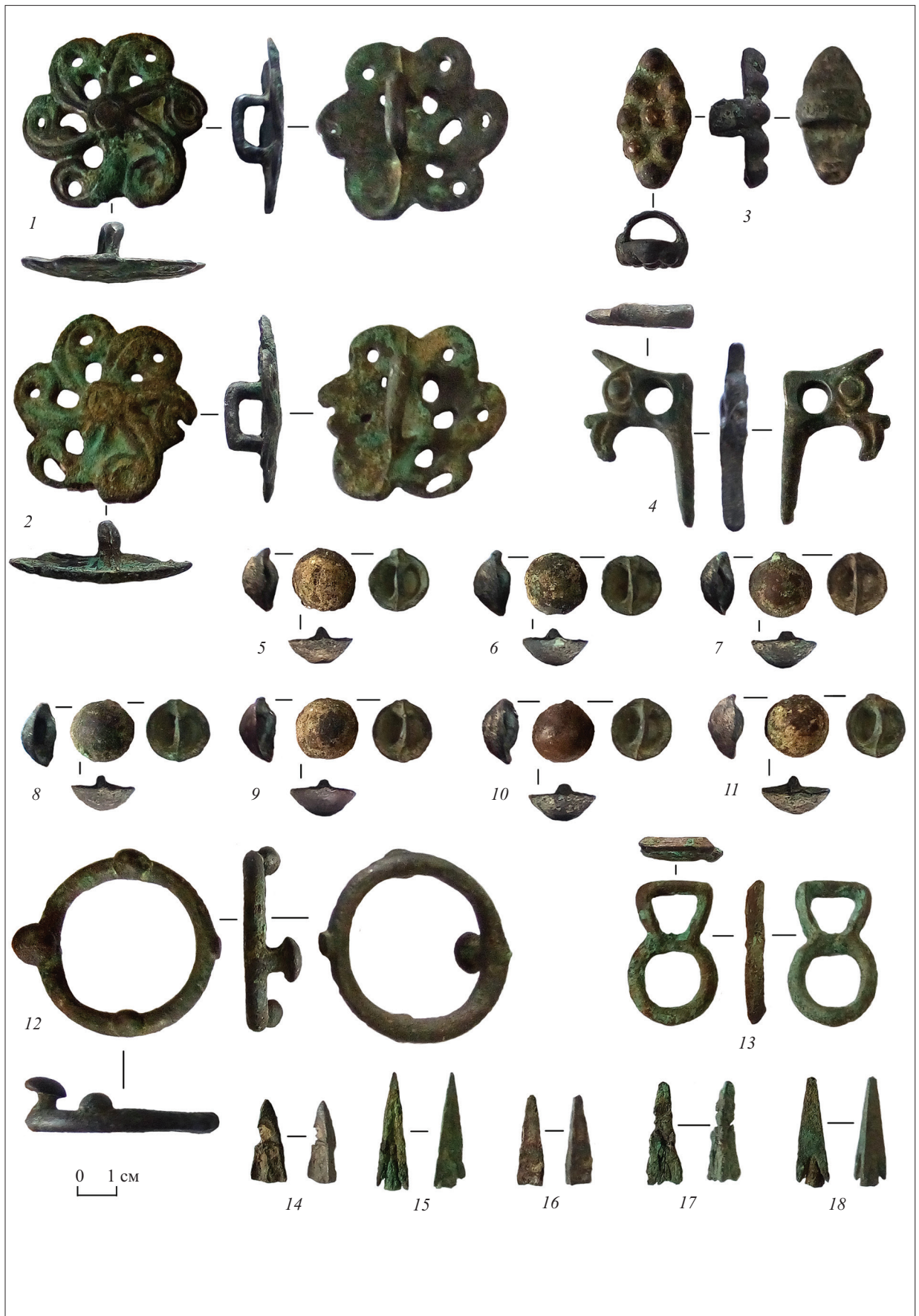


Рис. 7. Бронзові знахідки з кургану
 Fig. 7. Bronze finds from the mound

Тригранні бронзові наконечники з трикутною голівкою, втулкою, що виступає, та виїмкою внизу основи (рис. 9: 18). Вони можуть бути віднесені до 3 відділу, 3 типу, 1 варіанту за класифікацією А. І. Мелюкової (Мелюкова 1964, рис. 1). Лісостепові аналогії IV ст. до н. е. знайдені у похованнях Світловодського могильника (Могилов 2019, рис. 5: ІВ, 32), курганах 409 біля Журівки на Правобережжі (Петренко 1967, табл. 34: 203), 2 неподалік Дергачів (Песяшенко 2020, рис. 2: 5) та 32 поблизу Пісочина на Сіверському Дінці (Бабенко 2005, рис. 38: 1, д), 13 біля Руської Тростянки в Середньому Подонні (Пузикова 2001, рис. 19: 3). Схожі й синхронні вироби зі Степової Скіфії походять з-під насипів 3 біля Золотої Балки (Полін 2014, рис. 11: 3), 2 поблизу Нікополя (Мелюкова 1964, табл. 9: 3: 5), 13 на Мамай-Горі (Андрух, Тошев 1999, рис. 24: 4), поховань 41 та 45 могильника Скельки (Попандопуло 2011, рис. 25: 2; 32: 8).

Хронологія кургану 1 поблизу Редвинців у літературі мала тенденцію до «омолодження». Комплекс відносили до V — початку IV ст. до н. е. (Винокур 1985, с. 50; Винокур та ін. 1984, с. 90; Гуцал А. Ф., Якубовський, Михальчишин 2011, с. 140). Один із авторів цієї роботи раніше датував курган кінцем V — початком IV ст. до н. е. (Могилов 2008, с. 126), беручи до уваги наявність серед наконечників стріл одного більш раннього базисного вістря. Сьогодні, однак, вивчивши всі категорії знахідок із кургану та аналогії до них, є підстави датувати цей поховально-поминальний комплекс IV ст. до н. е. Ключовою є дата сагайдачного набору, де наявні тригранні вістря з прихованою втулкою. Трилопатеви і тригранні наконечники з втулкою, що виступають, хоч і відомі раніше, проте в основній масі належать до цього самого століття. Наявність базисного наконечника другої половини VI — першої третини V ст. до н. е. можна пояснити тривалим його використанням, що, як вказувалося, не є рідкісним для таких типів. А саме датування комплексу має бути проведено за пізнішим і найбільш чисельним комплексом знахідок. Підтверджує датування комплексу IV ст. до н. е. і вуздечний набір. І якщо бляхи з опуклим округлим щитком дають більш широкі дати, то інший інвентар, як показано раніше, цілком вкладається в межі цього століття: пряжки, ромбічна бляха з псевдозерною, нахрапник, та стилістика блях-розеток із «завиванням» країв пелюсток. Отже,

курган у Редвинцях може бути віднесений до IV ст. до н. е.

Редвинецький курган розташований у верхів'ях Південного Бугу, у все ще маловивченому відносно пам'яток скіфського часу регіоні, розташованому на межі Західноподільської та Східноподільської локальних лісостепових груп пам'яток, які розташовуються відповідно південніше та східніше. Така маловивченість створює певні труднощі з віднесенням кургану, що характеризується, до однієї з цих груп. Один із авторів цієї статті розглядав курган у Редвинцях у контексті дослідження кінського спорядження Західноподільської групи (Могилов 2000; 2003). Згодом, беручи до уваги точку зору С. С. Бессонової (Бессонова 1994, с. 3, 4), і те, що комплекс не має в насипу характерних для більшості Західноподільських курганів кам'яних конструкцій (Гуцал 1980, с. 76), належить до пізньоскіфського часу та, зрештою, розташований у басейні Південного Бугу, як і більшість комплексів Східноподільської групи, хоч і у верхів'ях його річкової системи, аналізував курган уже серед старожитностей останньої (Могилов 2008, с. 41, 54, 90). Слабка вивченість Верхнього Побужжя та хронологічні особливості поширення пам'яток Західноподільської групи й сьогодні ускладнюють вирішення цього питання. Як відомо, усі стаціонарно досліджені пам'ятки цієї групи належать до VII—VI ст. до н. е. (Sulimirski 1936; Mogylov 2013, с. 203-205; Могилов 2011, с. 222, 224-225), тоді як пізніше відомі лише окремі знахідки (Sulimirski 1936, fig. 6; Могилов 2010, рис. 12: 1), а сама доля носіїв культури регіону V—IV ст. до н. е. залишається переважно нез'ясованою. У ранньоскіфський час пам'ятки Західноподільської групи на північ від Дністра розташовані у басейнах його лівих приток. Це стосується й курганів (Sulimirski 1936, fig. 2; 4; Могилов 2020, рис. 16) і поселень (Винокур та ін. 1984, с. 2562, 67-71, 88-102). Причому ареал архаїчних поселень виходить і далі на північ, у верхів'я Південного Бугу, де досліджувалося селище в Стуфчинцях на північний схід від м. Хмельницький (Гершкович, Рижов 1997, с. 1-4; 1998, с. 13-14). Однак зі зникненням пам'яток Західноподільської групи, у середньоскіфський та пізньоскіфський періоди, неясною залишається й ситуація на Північному Поділлі. У верхів'ях Південного Бугу відомі селища скіфського часу (Винокур та ін.

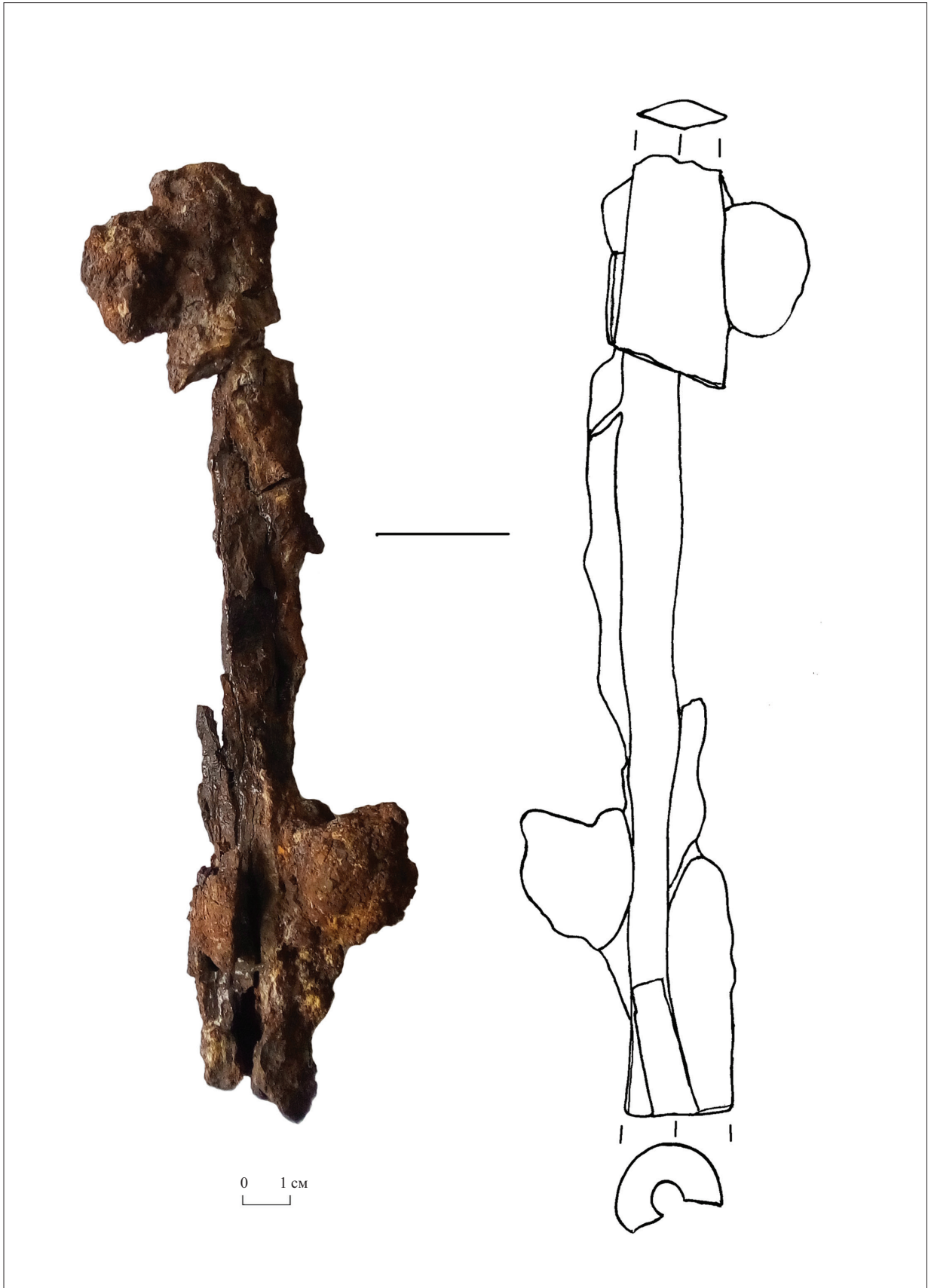


Рис. 8. Залізний наконечник списа
Fig. 8. Iron spearhead

1984, с. 89). Та навіть низка городищ, виявлених у Гатній, Згарку, Радівцях, Гришках (Гуцал А. Ф., Якубовський, Михальчишин 2011, с. 54-56). Однак вони стаціонарно не досліджувалися, а тому їх хронологія, житлово-господарчий розвиток та матеріальна культура досі мало відомі вченим. Пам'ятки Східноподільської групи, навпаки, демонструють тяглість побутування протягом всього скіфського періоду. Архаїчний час яскраво демонструють, наприклад, нашарування Немирівського (Артамонов 1949, с. 258; 1955а, с. 85; Смирнова 1996; 2001) і Северинівського городищ (Артамонов 1955b, с. 115-116; Смирнова 1961) та окремі кургани (Сецинский 1899, с. 256-257; Каталог 1899, с. 69; Бессонова 1994, с. 5-6). Середньоскіфський і пізньоскіфський періоди — низка курганів (Бессонова 1994, с. 6-10). Утім між розташуванням пам'яток основного ареалу цієї групи та Редвинцями поки що наявний значний територіальний розрив. Внести ясність у ці питання можуть лише подальші дослідження пам'яток скіфського часу у верхів'ях Південного Бугу.

Проводячи соціальну атрибуцію редвинецького комплексу, варто насамперед вказати на його статус у курганній групі. Найбільші розміри насипу свідчать про те, що комплекс міг належати одному з вождів общини, що залишила некрополь. На користь цього може говорити й виразний вершницький інвентар, хоча через недослідженість інших насипів групи, його поки що й немає з чим порівнювати. Безумовно, п'ять курганів біля Редвинців навряд чи відображають всю чисельність общини, яка їх залишила, адже їх кількість відносно мала. Уже доводилось писати (Гуцал А. Ф., Гуцал В. А., Могилов 2022), що у середньодністровських та подільських некрополях із переважно невеликою кількістю насипів у 3—10 одиниць навряд чи могло бути поховане все місцеве населення. Частина його могла захоронюватися й у мало відомих ще ґрунтових могильниках та на самих поселеннях. Додамо, що висота насипу 2,7 м³ та вершницький інвентар указують, що особа, на честь якої споруджено комплекс, належала до еліти скіфського часу на Поділлі, а саме тієї частини, яка контролювала певні регіони цього краю. Утім, звичайно, не до верстви, яка могла

панувати над усім Лісостеповим Побужжям і якій могли належати ще більші кургани.

Етнокультурну атрибуцію кургану в Редвинцях ускладнює його поминальний статус, коли під насипом не були наявні ані могила, ані сам небіжчик. А дані про них є надзвичайно важливими при подібних студіях. Ключовим питанням у цій проблемі є належність особи, якій присвячено курган-кенотаф, до місцевих лісостепових аборигенів, чи навпаки — до кочових скіфів, які проникали в Лісостеп. Такий конструктивний елемент, як курганний насип, у скіфський час використовувався і лісостеповим осілим населенням, і південними іраномовними номадами. У Правобережному Лісостепу вони відомі й у Західноподільській (Sulimirski 1936; Смирнова 1979; Гуцал А. Ф. 1995, с. 94-95; Гуцал А. Ф., Гуцал В. А., Могилов 2012; Могилов 2020, с. 137), й у Східноподільській (Бессонова 1994), й у Києво-Черкаській групах (Ковпаненко, Бессонова, Скорый 1989, с. 27-42).

Переважають підкурганні поховальні комплекси й у Скіфському Степу (Ольховский 1991), хоча кількість безкурганних захоронень тут теж поступово збільшується (див.: Остапенко 1994; Попандопуло 1995; 2004; 2011; Могилов 2018). Використання вальків у насипі іноді розглядається як степова традиція (Скорый 2003, с. 47), на основі паралелей у тому регіоні (див. Скорый 1991, с. 28; Ольховский 1991, с. 76, 122, 164).

А ось поминальний комплекс на дерев'яному настилі з покладанням речей, палінням вогнищ збоку та принесення там жертв, від яких залишилися фрагменти кераміки, вже доволі оригінальні. Загалом, вогняні ритуали були характерні для населення Українського Лісостепу скіфського часу. Серед поселенських матеріалів вони знайшли відображення в спорудженні різноманітних жертвних вівтарів та «вогняних майданчиків», біля яких палилось багаття, творилися жертви. Серед знахідок біля них відома й кераміка, зокрема й спеціальні культові посудини, а також кістки тварин, вотивні вироби, рештки землеробських продуктів. Корені цих традицій ідуть у глибину віків, у передскіфський час та добу фінальної бронзи (Бессонова 1996; Могилов 2021, с. 34-46). Один із таких жертвників, до речі, досліджений на півночі Західноподільської групи, біля с. Бедриківці. Серед знахідок на цьому масивному вівтарі відзначимо знахідки фрагментів кераміки (Винокур, Приходнюк 1966, с. 12; Березанская 1982, с. 164, рис. 61: 2; Могилов 2021 с. 43). У по-

3 Для порівняння, у Східноподільській групі в кінці V—IV ст. до н.е. переважають насипи заввишки до 1,5 м, кургани висотою до 3—4 м — рідкісні, а 7,5—8,0 м — одиничні (Бессонова 1994, с. 6).

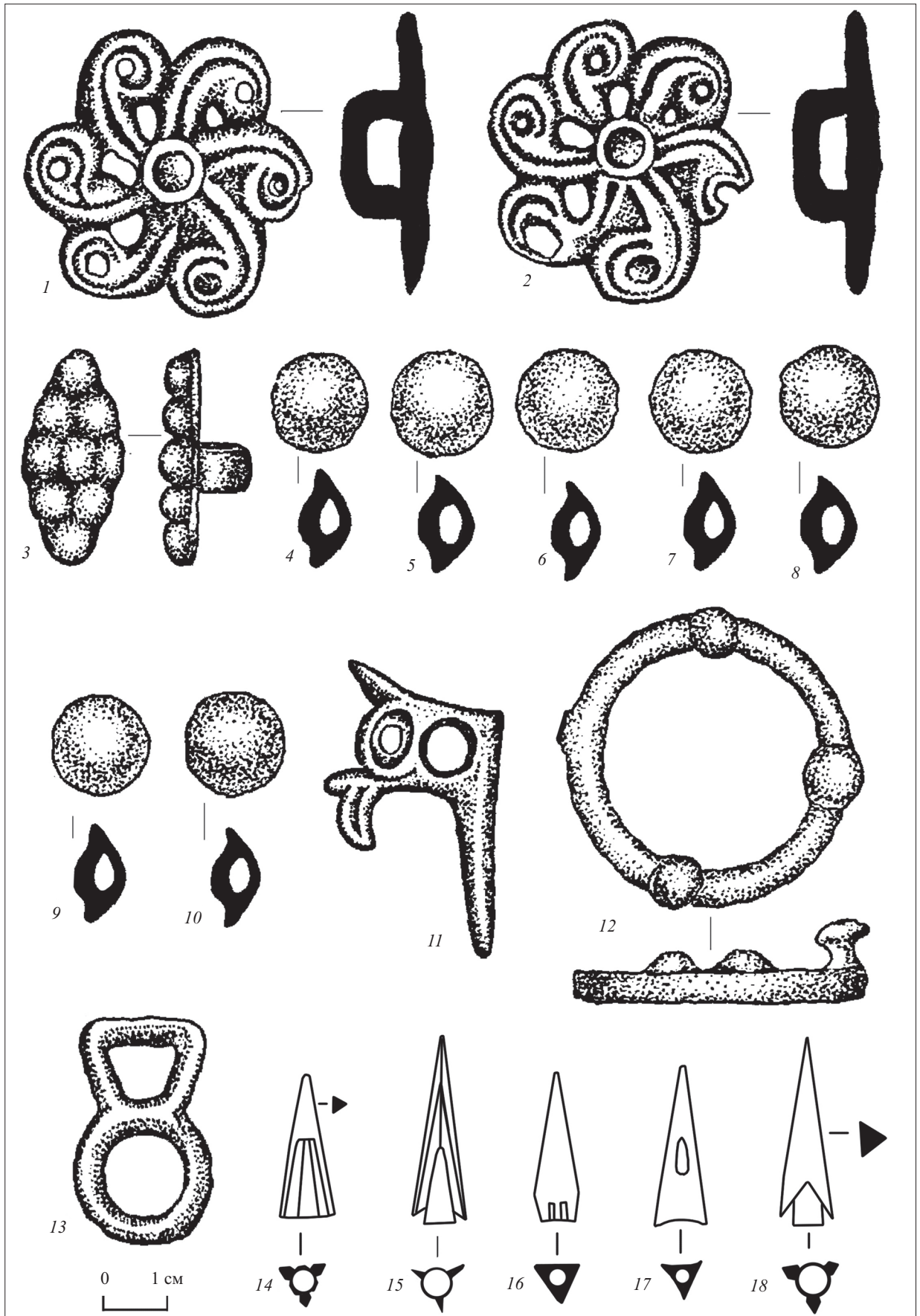


Рис. 9. Знахідки із Редвинецького кургану (бронза)

Fig. 9. Finds from the Redvyntsi mound (bronze)

ховальній обрядовості лісостепового населення Українського Правобережжя вогняні ритуали мали декілька проявів. Серед них — спалення дерев'яних гробниць, що добре відомо в Західноподільській групі (Смирнова 1979, с. 41, 51, 58; Гуцал А. Ф. та ін. 2008, с. 11, 17; Гуцал А. Ф. 2018, с. 59; Могилов, Гуцал А. Ф., Гуцал В. А. 2016, с. 225), на Східному Поділлі (Бессонова 1994, с. 7, 10), у Києво-Черкаському регіоні (Ковпаненко 1984, с. 107-109; Ковпаненко, Бессонова, Скорый 1989, с. 28, 39, 46). Іноді відоме це явище й у Степу, проте кількість таких випадків у вказаному регіоні невелика, а значна частина таких гробниць розташовується на межі з Лісостепом (Ольховский 1991, с. 56, 68, 87). Іншим проявом вогняних ритуалів було спалення небіжчика на стороні зі зсипанням праху на дно могили або ж у спеціальну урну. Це явище також задокументоване й для Середнього Подністров'я (Гуцал А. Ф. та ін. 2004, с. 114-115; 2007, с. 159; Гуцал А. Ф., Гуцал В. А., Могилов 2021, с. 46), й для Правобережного Подніпров'я (Скорый 1991, с. 26-27; Ковпаненко, Бессонова, Скорый 1989, с. 34, 39). Трапляється воно й у Лісостеповому Побужжі, втім не надто розповсюджене тут (Бессонова 1994, с. 7).

Окремі аналогії заупокійній споруді з Редвинців відомі з середньобузьких курганів № 1 і 2 біля Кальника (Отчет ... 1893, с. 168-169). Серед них — дерев'яний настил, вогнища зі слідами приношень, що дало підставу С. С. Бессоновій зарахувати всі ці комплекси до числа жертвних (Бессонова 1994, с. 9-10). Корені цієї традиції в Західноукраїнському Лісостепу можуть сягати, на її думку, ще доби скіфської архаїки, доказом чого вбачається курган поблизу Ленківців із кам'яним майданчиком та вогнищем, але без поховання (Мелюкова 1953, с. 60-62). Не виключено, що культові вогнища могли бути й у деяких інших насипах Східноподільської групи, як-от у Новосілівських курганах, на що вказують наявні там сліди попелу та вугілля, керамічний бій та кістки тварин (Bydlowski 1904, р. 80). Рештки кострищ відомі в Придніпровських Правобережних Лісостепових курганах, причому вже з архаїчної доби (Ковпаненко, Бессонова, Скорый 1989, с. 28). У Степовій Скіфії кількість кенотафів різних періодів пропорційно невелика. Переважно вони мають вигляд набору речей, покладених на рівні

давнього горизонту чи в заглиблення. Дерев'яні помости та кострища в поєднанні з ними не згадуються. Хоча окремі вогнища під насипом іноді трапляються (Ольховский 1991, с. 55, 56, 77, 102, 124, 126, 140, 148).

Комплекс знахідок із Редвинців вирізняється яскраво вираженим вершиньким компонентом, що ніби може наштовхувати на думку про його скіфське степове коріння. Однак треба зауважити, що передові для свого часу деталі спорядження коня масово запозичувались і лісостеповими аборигенами (Могилов 2008, с. 4), свідченням чого стало їх розповсюдження на широких просторах Східноєвропейського Лісостепу: у Середньому Подністров'ї (Могилов 2000, с. 93-102; 2003, с. 74-80; 2020, с. 150-151) і Побужжі (Бессонова 1994, с. 23-26), на Правобережжі Дніпра (Ильинская 1975, с. 108-112; Ковпаненко, Бессонова, Скорый 1989, с. 66-67, 93-97, 123-126), в Українському Лівобережному Лісостепу (Іллінська 1961; 1968, с. 103-135), на Середньому Доні (Савченко 2009, с. 221-325). Те ж саме можна сказати й про скіфський звіриний стиль, у якому нерідко вироблялися предмети вузди. Важливими доказами засвоєння лісостеповими аборигенами таких виробів є їх знахідки на місцевих селищах (де наявні й окремі приклади виготовлення цих речей), що відомо у Західноподільській (Ганіна 1965, рис. 2: 6; Могилов, Гуцал А. Ф. 2008, рис. 1: 19), Східноподільській (Смирнова 1996, рис. 15; Shelekhan et al., 2016, fig. 79: 1, 3), Києво-Черкаській групах (Покровська 1973, рис. 4: 8; Бессонова, Скорый 2001, рис. 72: 1, 3; Могилов, Руденко 2018, рис. 2: 18). А також — у Поворсклі (Шрамко 1987, рис. 15: 12—14; Скорый 2008: рис. 16: 10), на Пслі (Гавриш 2000, рис. XXXIn: 18), Сіверському Донці (Гречко 2010, рис. 66: 7; Окатенко, Могилов 2021, рис. 3) тощо. Як бачимо, остаточне трактування лісостепової чи степової генези обрядовості Редвинецького кургану все ще не просте. Однак аналогії (дерев'яні помости з кострищами зі слідами приношень та й сама традиція вогняних ритуалів у релігійному світогляді) надають певну перевагу версії про лісостепову належність. Сподіваємося, подальші дослідження пам'яток Поділля сприятимуть виявленню нових матеріалів для висвітлення цього питання.

- Алексеев, А. Ю. 1991. Хронография и хронология Причерноморской Скифии V в. до н. э. *Археологический сборник Государственного Эрмитажа*, 31, с. 43-57.
- Алексеев, А. Ю., Мурзин, В. Ю., Ролле, Р. 1991. *Чертомлык (скифский царский курган IV в. до н. э.)*. Киев: Наукова думка.
- Алексеева, И. Л., Болтрик, Ю. В., Сапожников, И. В. 2021. Курган на Брієннській горі біля м. Арциз. *Археологія і давня історія України*, 39, с. 287-305. <https://doi.org/10.37445/adiu.2021.02.18>
- Алексеева, И. Л., Охотников, С. Б., Редина, Е. Ф. 1997. Скифское погребение у г. Арциз. В: Яровой, В. Е. (ред.). *Чобручский археологический комплекс и вопросы взаимовлияния античной и варварской культур (IV в. до н. э. — IV в. н. э.)*. Тирасполь: ПГУ, с. 48-55.
- Андрух, С. И., Тощев, Г. Н. 1999. *Могильник Мамай-Гора*. Запорожье: Издательство Запорожского университета, I.
- Антонович, В. Б. 1893. Древности Юго-Западного края. Раскопки в стране древлян. *Материалы по археологии России*, 11, с. 1-78.
- Артамонов, М. И. 1949. Південноподільська експедиція. *Археологічні пам'ятки УРСР*, 1, с. 257-262.
- Артамонов, М. И. 1955а. Некоторые итоги пятилетних исследований Юго-Подольской археологической экспедиции. *Краткие сообщения Института археологии АН УССР*, 4, с. 84-87.
- Артамонов, М. И. 1955б. Археологические исследования в Южной Подолии в 1952—1953 гг. *Краткие сообщения Института истории материальной культуры*, 59, с. 100-117.
- Бабенко, Л. И. 2004. Комплекс речей похоронения IV ст. до н. э. біля Пересічної. *Археологія*, 3, с. 32-37.
- Бабенко, Л. И. 2005. *Песочинский курганный могильник скифского времени*. Харьков: Издательский дом «Райдер».
- Бандуровский, А. В., Буйнов, Ю. В. 2000. *Курганы скифского времени (северскодонецкий вариант)*. Киев: Институт археологии НАН Украины.
- Березанская, С. С. 1982. *Северная Украина в эпоху бронзы*. Киев: Наукова думка.
- Бессонова, С. С. 1973. Погребение IV в. до н. э. из Трехбратнего кургана. В: Тереножкин, А. И. (ред.). *Скифские древности*. Киев: Наукова думка, с. 243-252.
- Бессонова, С. С. 1994. Курганы Лесостепного Побужья. В: Черненко, Е. В. (ред.). *Древности скифов*. Киев: ИА АНУ, с. 3-34.
- Бессонова, С. С. 1996. Глиняні жертвенники Лисостепоного Подніпров'я ранньоскіфського часу. *Археологія*, 4, с. 25-40.
- Бессонова, С. С. 2007. Конские наборы Братолюбовского кургана. В: Скорый, С. А. (ред.). *Ранний залізний вік Європі*. Київ: Чигирин: ІА НАН України, с. 27-30.
- Бессонова, С. С., Скорый, С. А. 1986. Погребение скифского воина из Акташского могильника в Восточном Крыму. *Советская археология*, 4, с. 158-169.
- Бессонова, С. С., Скорый, С. А. 2001. *Мотронинское городище скифской эпохи*. Киев; Краков: ИА НАН Украины.
- Бидзиля, В. И., Болтрик, Ю. В., Мозолевский, Б. Н., Савовский, И. П. 1977. Курганный могильник в урочище Носаки. В: Бидзиля, В. И. (ред.). *Курганные могильники Рясные Могилы и Носаки*. Киев: Наукова думка, с. 61-158.
- Бидзиля, В. И., Полин, С. В. 2012. *Скифский царский курган Гайманова Могила*. Киев: Издательский дом Скиф.
- Бобринской, А. А. 1894. *Курганы и случайные археологические находки близ местечка Смелы*. Санкт-Петербург: типография В. С. Балашева. II.
- Бобринской, А. А. 1901. *Курганы и случайные археологические находки близ местечка Смелы*. Санкт-Петербург: Типография Главного управления уделов. III.
- Бобринской, А. А. 1905. Отчет о раскопках, произведенных в 1903 году в Черкасском уезде Киевской губернии. *Известия Археологической комиссии*, 14, с. 1-43.
- Бокій, Н. М., Могилов, А. Д. 2015. Открытие Светловодского могильника. *Археологія і давня історія України*, 2 (15), с. 253-264.
- Бокій, Н. М., Могилов, О. Д., Панченко, К. І. 2013. Колективне поховання скіфського часу в Лисостеповому Правобережному Подніпров'ї. В: Травінський, В. С. (ред.) *Археологія і фортифікація Середнього Подністров'я*. Кам'янець-Подільський: Медобори—2006, с. 17-24.
- Винокур, І. С. 1985. *Історія Лисостепоного Подністров'я та Південного Побужжя від кам'яного віку до середньовіччя*. Київ; Одеса: Вища школа.
- Винокур, І. С. *Картка пам'ятки Хмельницький район. с. Редвинці. Курганна група*. Фонди Археологічної лабораторії Кам'янець-Подільського національного університету.
- Винокур, І. С., Гуцал, А. Ф. 1973. *Отчет об археологических исследованиях скифского городища Рудковцы Новоушицкого района и селища Бакота Каменец-Подольского р-на (I тыс. н. э.)*. Науковий архів Інституту археології НАН України, ф. 64, № 1973/83.
- Винокур, І. С., Гуцал, А. Ф. 1974. Работы Подольской экспедиции. В: Рыбаков, Б. А. (ред.). *Археологические открытия 1973 года*. Москва: Наука, с. 255-256.
- Винокур, І. С., Гуцал, А. Ф., Пеняк, С. І., Тимошук, Б. О., Якубовський, В. І., 1984. *Довідник з археології України*. Хмельницька, Чернівецька, Закарпатська області. Київ: Наукова думка.
- Винокур, І. С., Приходнюк, О. М. 1965. *Отчет об археологических исследованиях на территории Хмельницкой области в 1966 году*. Науковий архів ІА НАН України, ф. 64, 1966/59.
- Гавриш, П. Я. 2000. *Племена скіфського часу в Лисостепу Дніпровського Лівобережжя (за матеріалами Прип'ілля)*. Полтава: Археологія.
- Ганіна, О. Д. 1965. Поселення скіфського часу у селі Іване-Пусте. *Археологія*, XIX, с. 106-117.
- Галанина, Л. К. 1977. Скифские древности Поднепровья (Эрмитажная коллекция Бранденбурга). *Свод археологических источников*, Д 1—33, с. 1-65.
- Гершкович, Я. П., Рижов, С. М. 1997. *Звіт про розкопки поселення скіфського часу біля с. Стуфчинці Хмельницького району Хмельницької області у 1997 р.* Науковий архів Інституту археології НАН України, ф. 64, 1997/7.
- Гершкович, Я. П., Рижов, С. М. 1998. Поселення ранньоскіфського часу Стуфчинці-9 на Поділлі. В: Козак, Д. Н. (ред.). *Археологічні відкриття в Україні 1997—1998 рр.* Київ: ІА НАН України, с. 13-14.
- Гордцов, В. А. 1947. Раскопки “Частых курганов” близ Воронежа. *Советская археология*, I, с. 13-28.
- Гречко, Д. С. 2010. *Населення скіфського часу на Сіверському Дініці*. Київ: ІА НАН України.
- Гречко, Д. С., Котенко, В. В. 2020. Про одну унікальну знахідку з Більського городища. В: Корост, І. І. (ред.). *Феномен Більського городища — 2020*. Київ; Котельва: ЦП НАНУ і УТОПСК, с. 120-133.
- Гречко, Д. С., Крюченко, О. О., Ржевуська, С. С., Демчук, Ж., Каряка, О. В. 2019. Розкопки некрополю «Б» Більського городища у 2018 р. В: Корост, І. І. (ред.). *Археологічні дослідження Більського городища 2018 р.* Київ; Котельва: ЦП НАНУ; УТОПСК, с. 5-18.
- Гуляев, В. И., Савченко, Е. И. 2004. Новый памятник скифского времени на Среднем Дону. В: Гуляев, В. И. (ред.). *Археология Среднего Дона в скифскую эпоху. Труды Донской (Потуданской) археологической экспедиции ИА РАН. 2001—2003 гг.* Москва: ИА РАН, с. 35-52.

- Гуцал, А. Ф. 1980. Некоторые черты погребально-обрядов племён Среднего Поднестровья в VIII—V вв. до н. э. В: Генинг, В. Ф. (ред.). *Археологические исследования на Украине в 1978—1979 гг. Тезисы докладов XVIII конференции Института археологии АН УССР*. Днепропетровск: б./и., с. 777.
- Гуцал, А. Ф. 2018. Дерев'яні склепи ранньоскіфського часу в курганах Середнього Подністров'я. *Археологія і давня історія України*, 2 (27), с. 51-63.
- Гуцал, А. Ф., Гуцал, В. А., Мегей, В. П., Могилов, О. Д. 2008. Теклівський курганний некрополь. *Вісник Кам'янець-Подільського національного університету ім. І. Огієнка. Історичні науки*, 1, с. 6-23.
- Гуцал, А. Ф., Гуцал, В. А., Мегей, В. П., Могилов, О. Д., Болтанюк, П. А. 2007. Продовження робіт на курганах ранньоскіфського часу біля с. Колодіївка. В: Козак, Д. Н. (ред.). *Археологічні дослідження в Україні 2005—2007 рр.* Київ: Інститут археології НАН України, с. 158-160.
- Гуцал, А. Ф., Гуцал, В. А., Мегей, В. П., Могилов, О. Д. 2004. Розкопки курганів епохи раннього заліза в с. Малинівці на Середньому Дністрі. В: Гаврилюк, Н. О. (ред.). *Археологічні відкриття в Україні 2002—2003 рр.* Київ: Шлях, с. 114-116.
- Гуцал, А. Ф., Гуцал, В. А., Могилов, А. Д. 2012. Новые исследования курганов скифского времени на западе Восточноевропейской Лесостепи. В: Байтанаев, Б. А. (ред.). *Кадырбаевские чтения. Материалы III международной научной конференции*. Актюбэ: Институт археологии КН МОН РК, с. 141-153.
- Гуцал, А. Ф., Гуцал, В. А., Могилов, О. Д. 2021. Ранньоскіфський курган з кремацією на Західному Поділлі. *Археологія*, 1, с. 46-55. <https://doi.org/10.15407/archaeologia2021.01.086>
- Гуцал, А. Ф., Гуцал, В. А., Могилов, О. Д. 2022. Курган ранньоскіфського часу біля с. Шутнівці у Середньому Подністров'ї. *Археологія*, 4, с. 82-102. <https://doi.org/10.15407/archaeologia2022.04.082>
- Гуцал, А. Ф., Якубовський, В. І., Михальчишин, І. Р. 2011. *Археологічна спадщина Хмельницької області. Довідник*. Київ: Науково-дослідний інститут пам'яткоохоронних досліджень.
- Гуцал, В. А. 2002. Списи скіфського часу на території Західного Поділля. *Наукові праці Кам'янець-Подільського педагогічного університету. Історичні науки*, 8 (10), с. 197-206.
- Дашевская, О. Д. 1991. Поздние скифы в Крыму. *Свод археологических источников*, Д. 1—7. Москва: Наука, с. 1-142.
- Древности Приднепровья*. 1899. Киев: Типография С. В. Кульженко. 2.
- Евдокимов, Г. Л., Фридман, М. И. 1987. Скифские курганы у с. Первомаевка на Херсонщине. В: Черненко, Е. В. (ред.). *Скифы Северного Причерноморья*. Киев: Наукова думка, с. 85-115.
- Евдокимов, Г. Л., Фридман, М. И. 1991. Курганы скифского времени у с. Первомаевка на Херсонщине. В: Болтрик, Ю. В., Бунятян, Е. П. (ред.). *Курганы Степной Скифии*. Киев: Наукова думка, с. 72-97.
- Замятин, С. Н. 1946. Скифский могильник «Частые курганы» под Воронежем (раскопки Воронежской ученой архивной комиссии 1910—1915 гг.). *Советская археология*, VIII, с. 9-50.
- Лліньська, В. А. 1961. Скіфська вузда VI ст. до н. е. (за матеріалами Посулля). *Археологія*, XXIII, с. 38-61.
- Ильинская, В. А. 1966. Скифские курганы около г. Борисполя. *Советская археология*, 3, с. 152-171.
- Ильинская, В. А. 1968. *Скифы Днепровского Лесостепного Левобережья*. Киев: Наукова думка.
- Ильинская, В. А. 1973. Скифская узда IV в. до н. э. В: Тереножкин, А. И. (ред.). *Скифские древности*. Киев: Наукова думка, с. 42-63.
- Ильинская, В. А. 1975. *Раннескифские курганы бассейна р. Тясмин*. Киев: Наукова думка.
- Каталог Выставки XI Археологического съезда в Киеве. 1899*. Киев: Типо-литография Товарищества И. Н. Кушнеревич и К^о.
- Клочко, В. И. Скорый, С. А. 1991. Курган Вакулина Могила. В: Гаврилов, А. В. (ред.). *Проблемы археологии Северного Причерноморья*. Херсон, б./в. с. 99-109.
- Ковпаненко, Г. Т. 1984. «Червона Могила» у с. Флярковка. В: Мелюкова, А. И. Мошкова, М. Г. Петренко, В. Г. (ред.). *Древности Евразии скифо-сарматского времени*. Москва: Наука, с. 107-113.
- Ковпаненко, Г. Т., Бессонова, С. С., Скорый, С. А. 1989. *Памятники скифской эпохи Днепровского Лесостепного Правобережья (Киево-Черкасский регион)*. Киев: Наукова думка.
- Ковпаненко, Г. Т., Бессонова, С. С., Скорый, С. А. 1994. Новые курганы раннего железного века в Поросье. В: Черненко, Е. В. (ред.). *Древности скифов*. Киев: Институт археологии АН Украины, с. 41-62.
- Ковпаненко, Г. Т., Яковенко, Э. В. 1973. Скифские курганы на юге Херсонщины. В: Тереножкин, А. И. (ред.). *Скифские Древности*. Киев: Наукова думка, с. 253-265.
- Колотухин, В. А. 2000. *Киммерийцы и скифы Степного Крыма*. Симферополь: Сонат.
- Колтухов, С. Г. 2012а. Скифы Северного-Западного Крыма в VII—IV вв. до н. э. (погребальные памятники). *Археологический альманах*, 27, с. 1-265.
- Колтухов, С. Г. 2012б. *Скифы Крымского Присивашья в VII—IV вв. до н.э. Погребальные памятники*. Ландшафтно-историческое районирование памятников Крыма. Материалы к археологической карте Крыма, 10, с. 1-139.
- Кропотов, В. В. 2009. Курган с «коллективным погребением» IV в. до н.э. в Предгорном Крыму. В: Бессонова, С. С. (ред.). *Эпоха раннего железа*. Киев; Полтава: ИА НАН Украины, с. 200-221.
- Кузнецова, Т. М., Елагина, Н. Г., Кузнецов, С. В. 2020. *Курганы у порогов Борисфена*. Москва: ИА РАН.
- Кузнецова, Т. М., Кузнецов, С. В. 2005. Курганы скифского времени у пос. Днепрорудный и Большая Белозерка (краткий очерк). В: Гуляев, В. И. (ред.). *Древности Евразии от средней бронзы до средневековья*. Москва: ИА РАН, с. 317-332.
- Либеров, П. Д. 1965. Памятники скифского времени на Среднем Дону. *Свод археологических источников*, Д. 1—31, с. 1-103.
- Максименко, В. Е., Смирнов, К. Ф., Горбенко, А. А., Лукьяшко, С. И. 1984. Богатые раннесарматские комплексы правобережья Дона. В: Смирнов, К. Ф. *Сарматы и утверждение их политического господства в Скифии*. Москва: Наука, с. 124-141.
- Манцевич, А. П. 1987. *Курган Солоха*. Ленинград: Искусство.
- Мегей, В. 2022. Анатолій Федорович Гуцал і археологічна експедиція історичного факультету Кам'янець-Подільського національного університету імені Івана Огієнка (окремі сторінки співпраці). В: Заремба, О. О. (ред.) *Археологія і Фортифікація України*. Кам'янець-Подільський: ФОП Панькова, с. 26-33.
- Мелюкова, А. И. 1953. Памятники скифского времени на Среднем Днестре. *Краткие сообщения Института истории материальной культуры*, 51, с. 60-73.
- Мелюкова, А. И. 1964. Вооружение скифов. *Свод археологических источников*, Д. 1—4, с. 1-88.
- Мелюкова, А. И. 1981. *Краснокутский курган*. Москва: Наука.

- Могилов, О. Д. 2000. Деталі кінського спорядження у пам'ятках Західноподільської групи скифського часу. В: Баженов, Л. В. та ін. (ред.). *Давня і середньовічна історія України*. Кам'янець-Подільський: ІВЦ Кам'янець-Подільського університету, 93-102.
- Могилов, О. Д. 2001. Вузда скифського часу з Редвинців. В: Лойко, О. Г. (ред.). *Поділля у контексті української історії. Матеріали Всеукраїнської наукової конференції*. Вінниця: Вінницька обласна друкарня, с. 38-44.
- Могилов, О. Д. 2003. Деталі кінського спорядження у пам'ятках Західноподільської групи скифського часу. *Археологія*, 2, с. 74-83.
- Могилов, О. Д. 2008. *Спорядження коня скифської доби у Лісостепу Східної Європи*. Київ; Кам'янець-Подільський: ПП Мошинський.
- Могилов, А. Д. 2010. К археологической карте Северной Буковины раннего железного века. *Revista arheologica*, V, 1, с. 98-129.
- Могилов, А. Д. 2011. К вопросу о ситуации на западе Восточноевропейской Лесостепи в скифское время. В: Байтанаев, Б. А. (ред.). *Археология Казахстана в эпоху независимости: итоги, перспективы*. Алматы: Институт археологии КН МОН РК, с. 217-227.
- Могилов, О. Д. 2012. Про один із різновидів бронзових вуздечних блях скифського часу з Лісостепу Східної Європи. В: Травінський, В. С. (ред.) *Археологія і Фортифікація України*. Кам'янець-Подільський: Медобори-2006, с. 30-44.
- Могилов, А. Д. 2011. Погребение рядового воина из Светловодского могильника. *История зброї і військової справи*, 1, с. 93-100.
- Могилов, О. Д. 2015. Рослинні мотиви в вуздечному уборі скифської доби на теренах Східноєвропейського Лісостепу. В: Травінський, В. С. (ред.) *Археологія і Фортифікація України*. Кам'янець-Подільський: ТОВ «Друкарня Руга», с. 14-22.
- Могилов, О. Д. 2017. Могила скифського воїна з Світловодська. В: Заремба, О. О. (ред.) *Археологія і Фортифікація України*. Кам'янець-Подільський: ПП Буйницький, с. 68-72.
- Могилов, О. Д. 2018. Скифські комплекси з вуздою з Дніпровського Припоріжжя. *Археологія і давня історія України*, 2 (27), с. 287-315.
- Могилов, А. Д. 2019. Вооружение из Светловодского могильника. *Археологія і давня історія України*, 2 (31), с. 102-125.
- Могилов, А. Д. 2020. О формировании раннескифской культуры на Среднем Днестре. *Stratum plus*, 3, с. 129-170.
- Могилов, О. Д. 2021. *Комарів. Поселення доскифського часу на Середньому Дністрі*. Київ: ІА НАН України.
- Могилов, О. Д., Гуцал, А. Ф. 2008. Про один із різновидів ранньоскифських зооморфних вуздечних прикрас. *Археологія*, 4, с. 44-48.
- Могилов, О. Д., Гуцал, А. Ф., Гуцал, В. А. 2016. Курган з кам'яним валом на Західному Поділлі. *Археологія і давня історія України*, 2 (19), с. 212-230.
- Могилов, О. Д., Діденко, С. В. 2009. Скифський курган 448 біля с. Журавка — пам'ятка перехідного часу в Потясминні. *Археологія*, 3, с. 45-55.
- Могилов, А. Д., Діденко, С. В. 2022. К вопросу о северных границах распространения памятников скифского круга в Украинской Лесостепи (курган у с. Ладзькичи в низовье р. Припять). *Tyragetia*, XVI, I, с. 209-220.
- Могилов, О. Д., Руденко, С. В. 2018. Поселення раннього залізного віку біля с. Іванівка в Потясминні. *Археологія і давня історія України*, 2 (27), с. 245-250.
- Мозолевський, Б. Н. 1973. Скифские погребения у с. Нагорное близ г. Орджоникидзе на Днепропетровщине. В: Тереножкин, А. И. (ред.). *Скифские древности*. Киев: Наукова думка, с. 187-234.
- Мозолевський, Б. Н. 1975. Скифский курган у с. Ерковыцы на Киевщине. В: Тереножкин, А. И. (ред.). *Скифский мир*. Киев: Наукова думка, с. 211-215.
- Мозолевський, Б. Н. 1980. Скифские курганы в окрестностях г. Орджоникидзе на Днепропетровщине (раскопки 1972—1975 гг.). В: Тереножкин, А. И. (ред.). *Скифия и Кавказ*. Киев: Наукова думка, с. 70-155.
- Мозолевський, Б. Н. 1982. Скифский царский курган Желтокаменка. В: Тереножкин, А. И. (ред.). *Древности Степной Скифии*. Киев: Наукова думка.
- Мозолевський, Б. Н., Полин, С. В. 2005. *Курганы скифского Герроса IV в. до н. э. (Бабина, Водяна, и Соболева Могилы)*. Киев: Стилоос.
- Мурзин, В. Ю., Ролле, Р., Херц, В., Махортых, С. В., Белозор, В. П. 1999. *Исследования совместной Украинско-Немецкой археологической экспедиции в 1998 г.* Киев: Институт археологии НАН Украины; Немецкое научно-исследовательское общество.
- Мурзин, В. Ю., Фіалко, О. Є. 1998. Зброя з Бердянського кургану. *Археологія*, 3, с. 103-112.
- Назаров, А., Скорый, С. 2019. Скифские катакомбы в междуречье Роси и Тясмина. *Revista arheologica*, XV, 1, с. 47-64.
- Окатынко, В. М., Могилов, О. Д. 2021. Знахідки кістяних псалів доби раннього заліза на Харківщині. *Археологія і давня історія України*, 4, с. 98-106. <https://doi.org/10.37445/adiu.2021.04.07>.
- Ольховський, В. С. 1991. *Погребально-поминальная обрядность населения Степной Скифии (VII—III вв. до н. э.)*. Москва: Наука.
- Остапенко, М. А. 1994. К вопросу о скифских грунтовых могильниках в Степном Поднепровье. В: Яровой, Е. В. (ред.). *Древнейшие общности земледельцев и скотоводов Северного Причерноморья V тыс. до н. э. — V в. н. э.* Тирасполь: ИПП «Типар», с. 206-208.
- Отчет ... 1893. *Отчет Археологической комиссии за 1891 год*. Санкт-Петербург: Типография Главного управления уделов.
- Отчет ... 1900. *Отчет Археологической комиссии за 1897 год*. Санкт-Петербург: Типография Главного управления уделов.
- Пеляшенко, К. Ю. 2020. Курганний могильник скифського часу «Дергачі». *Археологія і давня історія України*, 36, с. 246-260. <https://doi.org/10.37445/adiu.2020.03.14>.
- Петренко, В. Г. 1967. Правобережжя Среднего Приднепровья в V—III вв. до н. э. *Свод археологических источников*, Д 1-4, с. 1-180.
- Покровская, Е. Ф. 1965. Курганы біля с. Сеньківки. *Археологія*, XVIII, с. 139-149.
- Покровская, Е. Ф. 1973. Предскифское поселение у с. Жабогин. *Советская археология*, 4, с. 169-188.
- Покровская, Е. Ф., Діденко, О. П. 1970. Курганы скифського часу біля Умані. *Археологія*, XXIII, 65-79.
- Полин, С. В. 1987. Хронологія ранньоскифських пам'яток. *Археологія*, 59, с. 17-36.
- Полин, С. В. 2014. *Скифский Золотобалковский курганний могильник V—IV вв. до н. э. на Херсонщине*. Киев: О. Филлок.
- Полин, С. В., Дараган, М. Н. 2021. Скифские катакомбы с двумя входными ямами. Ч. 1. Ритуальные катакомбы. *Материалы по археологии и истории античного и средневекового Причерноморья*, 13, с. 334-422. <https://doi.org/10.53737/2713-2021.2021.50.33.007>
- Попандопуло, З. Х. 1995. Скифський ґрунтовий могильник у с. Скельки. *Древности*, 2, с. 50-53.
- Попандопуло, З. Х. 2004. Ґрунтові могильники скифського часу Нижнього Подніпров'я. В: Скорий, С. А. (ред.). *Від Кіммерії до Сарматії*. Київ: Корвін-Прес, с. 67-68.

- Попандопуло, З. Х. 2011. *Скифский грунтовый могильник Скельки*. Запорожье: Запорожский областной краеведческий музей.
- Прокофьев, Р. В. 2014. *Раскопки у хутора Дугино в дельте Дона в 2009 году*. Ростов-на-Дону: Альтаир.
- Пузикова, А. И. 2001. *Курганы скифского времени Среднего Подонья (публикация комплексов)*. Москва: Индирик.
- Ролле, Р., Герц, В., Махортых, С. В., Белозор, В. П. 2003. *Исследования совместной Украинско-Немецкой археологической экспедиции в 2002 г.* Киев: ИА НАН Украины.
- Савченко, Е. И. 2001. Могильник скифского времени “Терновое I — Колбино I” на Среднем Дону (погребальный обряд). В: Гуляев, В. И. (ред.). *Археология Среднего Дона в скифскую эпоху. Труды Потуданской археологической экспедиции ИА РАН, 1993—2000 гг.* Москва: ИА РАН, с. 53-143.
- Савченко, Е. И. 2004. Вооружение и предметы снаряжения населения скифского времени на Среднем Дону. В: Гуляев, В. И. (ред.). *Археология Среднего Дона в скифскую эпоху. Труды Донской (Потуданской) археологической экспедиции ИА РАН, 2001—2003 гг.* Москва: ИА РАН, с. 151-257.
- Савченко, Е. И. 2009. Снаряжение коня скифского времени на Среднем Дону, как археологический источник. В: Гуляев, В. И. (ред.). *Археология Среднего Дона в скифскую эпоху*. Москва: ИА РАН, с. 221-325.
- Сецинский, Е. 1899. Археологическая карта Подольской губернии. Труды XI Археологического съезда в Киеве. 1899. Москва: Типография Г. Лисснера и А. Гешеля.
- Скорый, С. А. 1990. *Курган Переп’ятиха: (До етнокультурної історії Дніпровського Лісостепового Правобережжя)*. Київ: Наукова думка.
- Скорый, С. А. 1997. *Стеблев: скифский могильник в Поросье*. Киев: ИА НАН Украины.
- Скорый, С. А. 2003. *Скифы в Днепровской Правобережной Лесостепи*. Киев: Институт археологии НАН Украины.
- Скорый, С. А. 2008. Селище в урочище Лисовый Кут на Большом укреплении Бельского городища (материалы раскопок 1999—2001 и 2004 гг). *Revista archeologica*, IV, 1, с. 147-179.
- Скорый, С. А., Хохоровски, Я. 2018. *Большой Рыжановский курган*. Киев: Издатель О. Филюк.
- Смирнова, Г. И. 1979. Курганы у с. Перебыковцы — новый могильник скифской архаики на Среднем Днестре. *Труды Государственного Эрмитажа*, XX, с. 36-67.
- Смирнова, Г. И. 1996. Немировское городище — общая характеристика памятника VIII—VII вв. до н. э. *Археология*, 4, с. 67-84.
- Смирнова, Г. И. 2001. Гальштатский компонент в раннескифской культуре Лесостепи Северного Причерноморья (по материалам Немировского городища). *Российская археология*, 4, с. 33-43.
- Тереножкин, А. И., Мозолевский, Б. Н. 1988. *Мелитопольский курган*. Киев: Наукова думка.
- Тереножкин, А. И., Ильинская, В. А., Черненко, Е. В., Мозолевский, Б. Н. 1973. Скифские курганы Никопольщины. В: Тереножкин, А. И. (ред.). *Скифские древности*. Киев: Наукова думка, с. 113-186.
- Чередниченко, Н. Н., Фялко, Е. Е. 1988. Погребение жрицы из Бердянского кургана. *Советская археология*, 2, с. 149-166.
- Шевченко, А. А. 2009. Новые материалы к изучению курганного могильника скифского времени Колбино I на Среднем Дону. В: Гуляев, В. И. (ред.). *Археология Среднего Дона в скифскую эпоху*. Москва: ИА РАН, с. 26-111.
- Шрамко, Б. А. 1987. *Бельское городище скифской эпохи (город Гелон)*. Киев: Наукова думка.
- Шрамко, Б. А. 1994. Розкопки курганів VII—IV ст. до н. е. поблизу Більська. *Археология*, 4, с. 117-133.
- Шрамко, Б. А. 1999. К вопросу о бронзолитейном производстве в Скифии. В: Мелюкова, А. И. и др. (ред.). *Евразийские древности*. Москва: ИА РАН, с. 318-324.
- Эрлих, В. Р. 2002. Новое меотское святилище в Закубанье. *Историко-археологический альманах*, 8, с. 7-16.
- Wydlowski, A. 1904. Mogiły w Nowosiołce. *Światowit*, V, p. 59-80.
- Wydlowski, A. 1905. Mogiły w Nowosiołce. *Światowit*, VI, p. 1-7.
- Mogylov, O. 2013. The Barrows of the West Podolian Group of the Scythian Period. *Mousaios*, XVIII, p. 203-214.
- Ossowski, G. 1888. Materiały do paleontologii kurhanów ukraińskich. *Zbiór wiadomości do antropologii krajowej*, 12, p. 1-91.
- Shelekhan, O., Lifantii, O., Boltryk, Y., Ignaczak, M. 2016. Research in the Central Part of Severynivka Hillfort. *Baltic-Pontic Studies*, 21, p. 91-218.
- Sulimirski, T. 1936. *Scytowie na zachodnim Podolu*, Lwów: Nakładem Lwowskiego towarzystwa prehistorycznego.

Надійшла 01.12.2022

Oleksandr D. Mohylov¹, Vitalii A. Hutsal²

¹ PhD, Senior Research Fellow, the Institute of Archaeology, the National Academy of Sciences of Ukraine, the Early Iron Age Archaeology Department, ORCID: 0000-0002-2400-2380, mogilovod@gmail.com

² PhD, Head of the Archaeological laboratory, Kamianets-Podilskyi National University, ORCID: 0000-0002-1122-7273, dpoasukam@gmail.com

REDVYNTSI — THE FUNERAL AND MEMORIAL COMPLEX OF A RIDER OF THE SCYTHIAN PERIOD IN NORTHERN PODILLIA

In 1973, the archaeological expedition of Kamianets-Podilskyi Pedagogical Institute under the leadership of A. F. Hutsal and I. S. Vynokur investigated the mound no. 1 near Redvyntsi village in Khmelnytskyi District and Oblast, in the upper reaches of the Southern Buh basin. The graveyard of five mounds was located 0.5 km southwest from Redvyntsi, on the territory of the collective farm garden. The height of the embankments, located 50—60 m from each other, was 1.8—2.7 m, the diameter — 14—18 m. The height of the mound no. 1 (the biggest in the group), located in the eastern part of the burial ground, was 2.5 m, the diameter — 18 m.

A burial and memorial complex was discovered under the mound: the cenotaph. It had a wooden structure with a diameter of 4.4 m. It was located on the top of the soil filling. In the centre of the layout there was a complex of items. On the side, traces

of ritual hearths and ceramics near them were found. Among the finds, bridle items made of bronze should be noted. Moreover, there were plates that had the shape of a circle, a rosette and a diamond. Buckles were found with them. Weapons include an iron spearhead and bronze three-bladed arrowheads. A glass bead was found among the jewellery. The finds have analogies in many areas of the Northern Black Sea region during the Scythian period: the Eastern Podillia group, the Dnipro River Right-bank forest-steppe region, the Ukrainian Left-bank forest-steppe, the Middle Don region and Steppe Scythia.

Mound no. 1 in Redvyntsi, due to the lack of a burial, can be interpreted as a cenotaph: during the construction of which fire rituals took place, which have comparisons in the Ukrainian forest-steppe. According to analogies, the burial mounds in Redvyntsi can be dated by the 4th century BC. The significant size of the mound, as well as the rich inventory, indicate that it was built in the memory of an ancient warrior-horseman. The deceased, who could have died in a foreign land, probably belonged to the local nobility, and headed one of the communities of the Scythian period, which lived in the 4th century BC in the upper reaches of the Southern Buh.

Key words: Podillia, Scythian times, mound, cenotaph, bridle, arrows.

References

- Alekseev, A. Iu. 1991. Khronografiia i khronologiiia Prichernomorskoï Skifii V v. do n. e. *Arkheologicheskii sbornik Gosudarstvennogo Ermitazha*, 31, p. 43-57.
- Alekseev, A. U., Murzin, V. U., Rolle, R. 1991. *Chertomlyk (skifskii tsarskii kurgan IV v. do n. e.)*. Kyiv: Naukova dumka.
- Aleksieieva, I. L. Boltryk, Yu. V., Sapozhnykov, I. V. 2021. Kurgan on Brienn Hill near Artsyz City. *Arkheolohiia i davnia istoriia Ukrainy*, 2 (39), p. 287-305. <https://doi.org/10.37445/adiu.2021.02.18>.
- Alekseeva, I. L., Okhotnikov, S. B., Redina, E. F. 1997. Skifskoe pogrebenie u g. Artsyz. In: Iarovoï, V. E. (ed.). *Chobruchskii arkheologicheskii kompleks i voprosy vzaimovliianiia antichnoi i varvarskoi kultur (IV v. do n. e. — IV v n. e.)*. Tiraspol: PGU, p. 48-55.
- Andruxh, S. I., Toshchev, G. N. 1999. *Mogilnik Mamai-Gora*. Zaporozhe: Izdatelstvo Zaporozhskogo universiteta, I.
- Antonovich, V. B. 1893. Drevnosti Iugo-Zapadnogo kraia. Raskopki v strane drevlian. *Materialy po arkheologii Rossii*, 11, p. 1-78.
- Artamonov, M. Y. 1949. Pivdenноподільська експедиція. *Arkheolohichni pamiatky URSR*, 1, p. 257-262.
- Artamonov, M. I. 1955a. Nekotorye itogi piatiletnikh issledovaniï Iugo-Podolskoi arkheologicheskoi ekspeditsii. *Kratkie soobshcheniia Instituta arkheologii AN USSR*, 4, p. 84-87.
- Artamonov, M. I. 1955b. Arkheologicheskie issledovaniia v Iuzhnoi Podolii v 1952—1953 gg. *Kratkie soobshcheniia Instituta istorii materialnoi kultury*, 59, p. 100-117.
- Babenko, L. I. 2004. Burial Assemblage of the 4th Century BC Located near the Urban Village of Peresechnaya. *Arheologia*, 3, p. 32-37.
- Babenko, L. I. 2005. *Pesochinskii kurgannyi mogilnik skifskogo vremeni*. Kharkiv: Izdatelskii dom “Raider”.
- Bandurovskii, A. V., Buinov, Iu. V. 2000. *Kurgany skifskogo vremeni (severskodonetskii variant)*. Kyiv: IA NAN Ukrainy.
- Berezanskaia, S. S. 1982. *Severnaia Ukraina v epokhu bronzy*. Kyiv: Naukova dumka.
- Bessonova, S. S. 1973. Pogrebenie IV v. do n. e. iz Trekhbratnogo kurgana. In: Terenozhkin, A. I. (ed.). *Skifskie drevnosti*. Kyiv: Naukova dumka, p. 243-252.
- Bessonova, S. S. 1994. Kurgany Lesostepnogo Pobuzhia. In: Chernenko, E. V. (ed.). *Drevnosti skifov*. Kyiv: IA NAN Ukrainy, p. 3-34.
- Bessonova, S. S. 1996. Clay-made Credence Altars in the Forest-Steppe Dnieper Territory of the Early Scythian Period. *Arheologia*, 4, p. 25-40.
- Bessonova, S. S. 2007. Konskie nabory Bratoliubovskogo kurgana. In: Skorii, S. A. (ed.). *Ranniy zalizniy vik Evrazii*. Kyiv; Chyhyryn: IA NAN Ukrainy, p. 27-30.
- Bessonova, S. S., Skoryi, S. A. 1986. Pogrebenie skifskogo voïna iz Aktashskogo mogilnika v Vostochnom Krymu. *Sovetskaia arkheologiia*, 4, p. 158-169.
- Bessonova, S. S., Skoryi, S. A. 2001. *Motroninskoe gorodishche skifskoi epokhi*. Kyiv; Krakiv: IA NAN Ukrainy.
- Bidzilia, V. I., Boltrik, Iu. V., Mozolevskii, B. N., Savovskii, I. P. 1977. Kurgannyi mogilnik v urochishche Nosaki. In: Bidzilia, V. I. (ed.). *Kurgannye mogilniki Riasnye Mogily i Nosaki*. Kyiv: Naukova dumka, p. 61-158.
- Bidzilia, V. I., Polin, S. V. 2012. *Skifskii tsarskii kurgan Gaimanova Mogila*. Kyiv: Izdatelskii dom Skif.
- Bobrinskoi, A. A. 1894. *Kurgany i sluchainye arkheologicheskie nakhodki bliz mestechka Smely*. Sankt-Peterburg: Tipografiia V. S. Balasheva. II.
- Bobrinskoi, A. A. 1901. *Kurgany i sluchainye arkheologicheskie nakhodki bliz mestechka Smely*. Sankt-Peterburg: Tipografiia Glavnogo upravleniia udelov. III.
- Bobrinskoi, A. A. 1905. Otchet o raskopkakh, proizvedennykh v 1903 godu v Cherkasskom uezde Kyivskoi gubernii. *Izvestiia Arkheologicheskoi komissii*, 14, p. 1-43.
- Bokii, N. M., Mogilov, A. D. 2015. A Discovery Svitlovodsk Burial Ground. *Arkheolohiia i davnia istoriia Ukrainy*, 2 (15), p. 253-264.
- Bokii, N. M., Mohylov, O. D., Panchenko, K. I. 2013. Kolektyvne pokhovannia skifskoho chasu v Lisostepovomu Pravoberezhnomu Podniprovi. In: Travinskyi, V. S. (ed.). *Arkheolohiia i fortyfikatsiia Serednoho Podnistrovia*. Kamianets-Podilskyi: Medobory—2006, p. 17-24.
- Vynokur, I. S. *Kartka pamiatky. Khmelnytskyi raion. S. Redvintsy. Kurhanna hrupa*. Fondy Arkheologichnoi laboratorii Kamianets-Podilskoho natsionalnoho universytetu.
- Vynokur, I. S. 1985. *Istoriia Lisostepovoho Podnistrovia ta Pivdennoho Pobuzhzhia vid kamianoho viku do serednovichchia*. Kyiv; Odesa: Vyshcha shkola.

- Vinokur, I. S., Gutsal, A. F. 1973. *Otchet ob arkeologicheskikh issledovaniakh skifskogo gorodishcha Rudkovtsy Novoushitskogo raiona i selishcha Bakota Kamenets-Podolskogo r-na (I tys. n. e.)*. Scientific Archives of the Institute of Archaeology, the NAS of Ukraine, f. 64, 1973/83.
- Vinokur, I. S., Gutsal, A. F. 1974. Raboty Podolskoi ekspeditsii. In: Rybakov, B. A. (ed.). *Arkeologicheskie otkrytiia 1973 goda*. Moskva: Nauka, p. 255-256.
- Vynokur, I. S., Hutsal, A. F., Peniak, S. I., Tymoshchuk, B. O., Yakubovskiy, V. I., 1984. *Dovidnyk z arkeolohii Ukrainy. Khmelnytska, Chernivetska, Zakarpatska oblasti*. Kyiv: Naukova dumka.
- Vinokur, I. S., Prikhodniuk, O. M. 1965. *Otchet ob arkeologicheskikh issledovaniakh na territorii Khmelnytskoi oblasti v 1966 godu*. Scientific Archives of the Institute of Archaeology, the NAS of Ukraine, f. 64, 1966/59.
- Havrysh, P. Ya. 2000. *Plemena skifskoho chasu v Lisostepu Dniprovskoho Livoberezhzhia (za materialamy Prypsillia)*. Poltava: Arkheolohiia.
- Galanina, L. K. 1977. Skifskie drevnosti Podneprovia (Ermitazhnaia kolleksiia Brandenburga). *Svod arkeologicheskikh istochnikov*, D 1—33, p. 1-65.
- Hanina, O. D. 1965. Poselennia skifskoho chasu u seli Ivane-Puste. *Arheologia*, XIX, p. 106-117.
- Hershkovych, Ya. P., Ryzhov, S. M. 1997. *Zvit pro rozkopky poselennia skifskoho chasu bilia s. Stufchyntsi Khmelnytskoho raionu Khmelnytskoi oblasti u 1997 r.* Scientific Archives of the Institute of Archaeology, the NAS of Ukraine, f. 64, 1997/7.
- Hershkovych, Ya. P., Ryzhov, S. M. 1998. Poselennia rannoskifskoho chasu Stufchyntsi-9 na Podilli. In: Kozak, D. N. (ed.). *Arkeolohichni vidkryttia v Ukraini 1997—1998 rr.* Kyiv: IA NAN Ukrainy, p. 13-14.
- Gordtsov, V. A. 1947. Raskopki “Chastykh kurganov” bliz Voronezha. *Sovetskaia arkeologiya*, I, p. 13-28.
- Guliaev, V. I., Savchenko, E. I. 2004. Novyi pamiatnik skifskogo vremeni na Srednem Donu. In: Guliaev, V. I. (ed.). *Arkeologiya Srednego Dona v skifskuiu epokhu. Trudy Donskoi (Potudanskoj) arkeologicheskoi ekspeditsii IA RAN. 2001—2003 gg.* Moskva: IA RAN, p. 35-52.
- Hrechko, D. S. 2010. *Naseleennia skifskoho chasu na Siverskomu Dintsi*. Kyiv: IA NAN Ukrainy.
- Hrechko, D. S., Kotenko, V. V. 2020. Pro odnu unikalnu znakhidku z Bilskoho horodyschcha. In: Korost, I. I. (ed.). *Fenomen Bilskoho horodyschcha — 2020*. Kyiv; Kotelva: CP NANU; UTOPIK, p. 120-133.
- Hrechko, D. S., Kriutchenko, O. O., Rzheluska, S. S., Demchuk, Zh., Kariaka, O. V. 2019. Rozkopky nekropoliu “B” Bilskoho horodyschcha u 2018 r. In: Korost, I. I. (ed.). *Arkeolohichni doslidzhennia Bilskoho horodyschcha 2018 r.* Kyiv; Kotelva: TsP NANU i UTOPIK, p. 5-18.
- Gutsal, A. F. 1980. Nekotoryye cherty pogrebalnogo obriada plemen Srednego Podnestrovia v VIII—V vv. do n. e. In: Gening, V. F. (ed.). *Arkeologicheskii issledovaniia na Ukraine v 1978—1979 gg. Tezisy dokladov XVIII konferentsii Instituta arkeologii AN USSR*. Dnepropetrovsk: b./i., p. 76-77.
- Hutsal, A. F. 2018. Wooden Vaults of the Earlyscythian Times in the Mounds of the Middle Dnister. *Arkheolohiia i davnia istoriia Ukrainy*, 2 (27), p. 51—63.
- Hutsal, A. F., Hutsal, V. A., Mehei, V. P., Mohylov, O. D. 2004. Rozkopky kurhaniv epokhy rannoho zaliza v s. Malynivtsi na Srednomu Dnistri. In: Havryliuk, N. O. (ed.). *Arkeolohichni vidkryttia v Ukraini 2002—2003 rr.*, Kyiv: Shliakh, p. 114-116.
- Hutsal, A. F., Hutsal, V. A., Mehei, V. P., Mohylov, O. D., Boltaniuk, P. A. 2007. Prodovzhennia robit na kurhanakh rannoskifskoho chasu bilia s. Kolodiivka. In: Kozak, D. N. (ed.). *Arkeolohichni doslidzhennia v Ukraini 2005—2007 rr.* Kyiv: IA NAN Ukrainy, p. 158-160.
- Hutsal, A. F., Hutsal, V. A., Mehei, V. P., Mohylov, O. D. 2008. Teklivskiy kurhannyi nekropol. *Visnyk Kamianets-Podilskoho natsionalnoho universytetu im. I. Ohiiienka. Istorychni nauky*, 1, p. 6-23.
- Gutsal, A. F., Gutsal, V. A., Mogilov, A. D. 2012. Novye issledovaniia kurganov skifskogo vremeni na zapade Vostochnoevropeiskoi Lesostepi. In: Baitanaev, B. A. (ed.). *Kadyrbaevskie chteniia. Materialy III mezhdunarodnoi nauchnoi konferentsii*. Aktobe: Institut arkeologii KN MON RK, p. 141-153.
- Hutsal, A. F., Hutsal, V. A., Mohylov, O. D. 2021. Early Scythian Barrow With Cremation on the Western Podillia. *Arheologia*, 1, p. 46-55. <https://doi.org/10.15407/archaeologyua2021.01.086>
- Hutsal, A. F., Hutsal, V. A., Mohylov, O. D. 2022. A Mound of the Early Scythian Period near Shutnivtsi Village in Middle Dnister Region. *Arheologia*, 4, p. 82-102. <https://doi.org/10.15407/arheologia2022.04.082>
- Hutsal, A. F., Yakubovskiy, V. I., Mykhalchyshyn, I. R. 2011. *Arkeolohichna spadshchyna Khmelnytskoi oblasti*. Dovidnyk. Kyiv: Naukovo-doslidnyi instytut pamiatkookhoronnykh doslidzhen.
- Hutsal, V. A. 2002. Spysy skifskoho chasu na terytorii Zakhidnoho Podillia. *Naukovi pratsi Kamianets-Podilskoho pedahohichnoho universytetu. Istorychni nauky*, 8 (10), p. 197-206.
- Dashevskaya, O. D. 1991. Pozdnie skify v Krymu. *Svod arkeologicheskikh istochnikov*, D. 1-7, p. 1-142. *Drevnosti Pridneprovia*. 1899. Kyiv: S. V. Kulzhenko. 2.
- Evdokimov, G. L., Fridman, M. I. 1987. Skifskie kurgany u s. Pervomaevka na Khersonshchine. In: Chernenko, E. V. (ed.). *Skify Severnogo Prichernomoria*. Kyiv: Naukova dumka, p. 85-115.
- Evdokimov, G. L., Fridman, M. I. 1991. Kurgany skifskogo vremeni u s. Pervomaevka na Khersonshchine. In: Boltrik, Iu. V., Buniatian, E. P. (eds.). *Kurgany Stepnoi Skifii*. Kyiv: Naukova dumka, p. 72-97.
- Zamiatin, S. N. 1946. Skifskii mogilnik “Chastye kurgany” pod Voronezhem (raskopki Voronezhskoi uchenoi arkhivnoi komisii 1910—1915 gg.). *Sovetskaia arkeologiya*, VIII, p. 9-50.
- Illinska, V. A. 1961. Skifska vuzda VI st. do n. e. (za materialamy Posullia). *Arheologia*, XXIII, p. 38-61.
- Ilinskaia, V. A. 1966. Skifskie kurgany okolo g. Borispolia. *Sovetskaia arkeologiya*, 3, p. 152-171.
- Ilinskaia, V. A. 1968. *Skify Dneprovskogo Lesostepnogo Levoberezhia*. Kyiv: Naukova dumka.
- Ilinskaia, V. A. 1973. Skifskaia uzda IV v. do n. e. In: Terenozhkin, A. I. (ed.). *Skifskie drevnosti*. Kyiv: Naukova dumka, p. 42-63.
- Ilinskaia, V. A. 1975. *Ranneskifskie kurgany basseina r. Tiasmin*. Kyiv: Naukova dumka.

- Katalog Vystavki XI Arkheologicheskogo siezda v Kyive*. 1899. Kyiv: Tipo-litografiia Tovarishchestva I. N. Kushnerevich i Ko. Klochko, V. I. Skoryi, S. A. 1991. Kurgan Vakulina Mogila. In: Gavrillov, A. V. (ed.). *Problemy arkheologii Severnogo Prichernomia*. Kherson: b./v., p. 99-109.
- Kovpanenko, G. T. 1984. "Chervona Mogila" u s. Fliarkovka. In: Meliukova, A. I. Moshkova, M. G. Petrenko. V. G. (eds.). *Drevnosti Evrazii skifo-sarmatskogo vremeni*. Moskva: Nauka, p. 107-113.
- Kovpanenko, G. T., Bessonova, S. S., Skoryi, S. A. 1989. *Pamiatniki skifskoi epokhi Dneprovskogo Lesostepnogo Pravoberezhia (Kyivo-Cherkasskii region)*. Kyiv: Naukova dumka.
- Kovpanenko, G. T., Bessonova, S. S., Skoryi, S. A. 1994. Novye kurgany rannego zheleznoho veka v Porose. In: Chernenko, E. V. (ed.). *Drevnosti skifov*. Kyiv: IA AN Ukrainy, 41-62.
- Kovpanenko, G. T., Yakovenko, E. V. 1973. Skifskie kurgany na uge Khersonshchiny. In: Terenozhkin, A. I. (ed.). *Skifskie Drevnosti*. Kyiv: Naukova dumka, p. 253-265.
- Kolotukhin, V. A. 2000. *Kimmeriitsy i skify Stepnogo Kryma*. Simferopol: Sonat.
- Koltukhov, S. G. 2012a. Skify Severo-Zapadnogo Kryma v VII—IV vv. do n. e. (pogrebalnye pamiatniki). *Arkheologicheskii almanakh*, 27, p. 1-265.
- Koltukhov, S. G. 2012b. Skify Krymskogo Prisivashia v VII—IV vv. do n. e. Pogrebalnye pamiatniki. Landsaftno-istoricheskoe raionirovanie pamiatnikov Kryma. *Materialy k arkheologicheskoi karte Kryma*, 10, p. 1-139.
- Kropotov, V. V. 2009. Kurgan s "kolektivnym pogrebeniem" IV v. do n. e. v Predgornom Krymu. In: Bessonova, S. S. (ed.). *Epokha rannego zheleza*. Kyiv; Poltava: IA NAN Ukrainy, p. 200-221.
- Kuznetsova, T. M., Elagina, N. G., Kuznetsov, S. V. 2020. *Kurgany u porogov Borisfena*. Moskva: IA RAN.
- Kuznetsova, T. M., Kuznetsov, S. V. 2005. Kurgany skifskogo vremeni u pos. Dneprorudnyi i Bolshaia Belozerka (kratkii ocherk). In: Guliaev, V. I. (ed.). *Drevnosti Evrazii ot srednei bronzy do srednevekovia*. Moskva: IA RAN, p. 317-332.
- Liberov, P. D. 1965. Pamiatniki skifskogo vremeni na Srednem Donu. *Svod arkheologicheskikh istochnikov*, D. 1-31, p. 1-103.
- Maksimenko, V. E., Smirnov, K. F., Gorbenko, A. A., Lukiashko, S. I. 1984. Bogatye rannesarmatskie komplekxy pravoberezhia Dona. In: Smirnov, K. F. *Sarmaty i utverzhdenie ikh politicheskogo gospodstva v Skifii*. Moskva: Nauka, p. 124-141.
- Mantsevich, A. P. 1987. *Kurgan Solokha*. Leningrad: Iskusstvo.
- Mehei, V. 2022. Anatoliiy Fedorovych Hutsal i arkheolohichna ekspedytsiia istorychnoho fakultetu Kamianets-Podilskoho natsionalnoho universytetu imeni Ivana Ohienka (okremi storinky spivpratsi). In: Zaremba, O. O. (ed.) *Arkheolohiia i fortyfikatsiia Ukrainy*. Kamianets-Podilskyy: FOP Pankova, p. 26-33.
- Meliukova, A. I. 1953. Pamiatniki skifskogo vremeni na Srednem Dnestre. *Kratkie soobshcheniia Instituta istorii materialnoi kultury*, 51, p. 60-73.
- Meliukova, A. I. 1964. Vooruzhenie skifov. *Svod arkheologicheskikh istochnikov*, D. 1-4, p. 1-88.
- Meliukova, A. I. 1981. *Krasnokutskii kurgan*. Moskva: Nauka.
- Mohylov, O. D. 2000. Detali kinskoho sporiadzhennia u pamiatkakh Zakhidnopodilskoi hrupy skifskoho chasu. In: Bazhenov, L. V. et al. (eds.). *Davnia i serednovichna istoriia Ukrainy*. Kamianets-Podilskyy: IVTs Kamianets-Podilskoho universytetu, p. 93-102.
- Mohylov, O. D. 2001. Vuzda skifskoho chasu z Redvyntsv. In: Loiko, O. H. (ed.). *Podillia u konteksti ukrainskoi istorii. Materialy Vseukrainskoi naukovoi konferentsii*. Vinnytsia: Vinnytska oblasna drukarnia, p. 38-44.
- Mohylov, O. D. 2003. The Components of Harness of Scythian Time of Sites of the Western Podillia Cluster. *Arheologia*, 2, p. 74-83.
- Mohylov, O. D. 2008. *Sporiadzhennia konia skifskoi doby u Lisostepu Skhidnoi Yevropy*. Kyiv; Kamianets-Podilskyy: Moshynskyy.
- Mogilov, A. D. 2010. K arkheologicheskoi karte Severnoi Bukoviny rannego zheleznoho veka. *Revista arheologica*, V, 1, p. 98-129.
- Mogilov, A. D. 2011. K voprosu o situatsii na zapade Vostochnoevropeskoi Lesostepi v skifskoe vremia. In: Baitanaev, B. A. (ed.). *Arkheolohiia Kazakhstana v epokhu nezavisimosti: itogi, perspektivy*. Almaty: Institut arkheologii KN MON RK, p. 217-227.
- Mohylov, O. D. 2012. Pro odyn iz riznovydiv bronzovykh vuzdechnykh bliakh skifskoho chasu z Lisostepu Shidnoyi Yevropy. In: Travinskyi, V. S. (ed.) *Arkheolohiia i fortyfikatsiia Ukrainy*. Kamianets-Podilskyy: PP Medobory-2006, p. 30-44.
- Mohylov, O. D. 2015. Roslynni motyvvy v vuzdechnomu ubori skifskoi doby na terenakh Skhidnoevropeskoho Lisostepu. In: Travinskyi, V. S. (ed.) *Arkheolohiia i Fortyfikatsiia Ukrainy*. Kamianets-Podilskyy: TOV "Drukarnia Ruta", p. 14-22.
- Mohylov, O. D. 2017. Mohyla skifskoho voyna z Svitlovodska. In: Zaremba, O. O. (ed.) *Arkheolohiia i fortyfikatsiia Ukrainy*. Kamianets-Podilskyy: PP Buinytskyi, p. 68-72.
- Mohylov, O. D. 2018. The Scythian Burials With a Bridle from the Dnipro Pryporizhya. *Arkheolohiia i davnia istoriia Ukrainy*, 2 (27), p. 287-315.
- Mogilov, A. D. 2019. The Armament from the Svitlovodsk Cemetery. *Arkheolohiia i davnia istoriia Ukrainy*, 2 (31), p. 102-125.
- Mogilov, A. D. 2020. On the Formation of the Early Scythian Culture on the Middle Dniester Region. *Stratum plus*, 3, p. 129-170.
- Mohylov, O. D. 2021. *Komariv. Poselennia doskifskoho chasu na Srednyomu Dnistri*. Kyiv: IA NAN Ukrainy.
- Mohylov, O. D., Hutsal, A. F. 2008. About One of the Types of the Early Scythian Zoomorphic Bridle Adornments. *Arheologia*, 4, p. 44-48.
- Mohylov, O. D., Hutsal, A. F., Hutsal, V. A. 2016. The Barrow with the Stone Bank on the West Podillya. *Arkheolohiia i davnia istoriia Ukrainy*, 2 (19), p. 212-230.
- Mohylov, O. D., Didenko, S. V. 2009. Scythian Mound near Zhuravka, a Monument of Transition Period in the Tyasmyn River Region. *Arheologia*, 3, p. 45-55.

- Mogilov, A. D., Didenko, S. V. 2021. On the Issue of the Northern Boundaries of the Scythian Circle Sites Distribution in the Ukrainian Forest-steppe (a burial mound near the Ladyzhichi Village in the lower reaches of the Prypiat River. *Tyragetia*, XVI, 1, p. 209-220.
- Mohylov, O. D., Rudenko, S. V. 2018. The Settlement of the Early Iron Age Near Ivanivka in Tyasmyn Region. *Arkheolohiia i davnia istoriia Ukrainy*, 2 (27), p. 245-250.
- Mozolevskii, B. N. 1973. Skifskie pogrebeniia u s. Nagornoe bliz g. Ordzhonikidze na Dnepropetrovshchine. In: Terenozhkin, A. I.(ed.). *Skifskie drevnosti*. Kyiv: Naukova dumka, p. 187-234.
- Mozolevskii, B. N. 1975. Skifskii kurgan u s. Erkovtsy na Kyivshchine. In: Terenozhkin, A. I.(ed.). *Skifskii mir*. Kyiv: Naukova dumka, p. 211-215.
- Mozolevskii, B. N. 1980. Skifskie kurgany v okrestnostiakh g. Ordzhonikidze na Dnepropetrovshchine (raskopki 1972—1975 gg.). In: Terenozhkin, A. I.(ed.). *Skiftia i Kavkaz*. Kyiv: Naukova dumka, p. 70-155.
- Mozolevskii, B. N. 1982. Skifskii tsarskii kurgan Zheltokamenka. In: Terenozhkin, A. I.(ed.). *Drevnosti Stepnoi Skifii*. Kyiv: Naukova dumka.
- Mozolevskii, B. N., Polin, S. V. 2005. *Kurgany skifskogo Gerrosa IV v. do n. e. (Babina, Vodiana, i Soboleva Mogily)*. Kyiv: Stilos.
- Murzin, V. Iu., Rolle, R., Kherets, V., Makhortyk, S. V., Belozor, V. P. 1999. *Issledovaniia sovместnoi Ukrainsko-Nemetskoj arkheologicheskoi ekspeditsii v 1998 g.* Kyiv: IA NAN Ukrainy; Nemetskoe nauchno-issledovatel'skoe obshchestvo.
- Murzin, V. Yu., Fialko, O. Ye. 1998. Weapons from Berdiansk Barrow. *Arheologia*, 3, p. 103-112.
- Nazarov, A., Skoryi, S. 2019. Skifskie katakomby v mezhdureche Rosi i Tiasmina. *Revista arheologica*, XV, 1, c. 47-64.
- Okatenko, V. M., Mohylov, O. D. 2021. Findings of Bone Cheek-Pieces of the Early Iron Age in Kharkiv Region. *Arkheolohiia i davnia istoriia Ukrainy*, 4, p. 98-106. <https://doi.org/10.37445/adiu.2021.04.07>.
- Olkhovskii, V. S. 1991. *Pogrebarno-pominalnaia obriadnost naseleniia Stepnoi Skifii (VII—III vv. do n. e.)*. Moskva: Nauka.
- Ostapenko, M. A. 1994. K voprosu o skifskikh gruntovykh mogilnikakh v Stepnom Podneprove. In: Iarovoi, E. V. (ed.). *Drevneishie obshchnosti zemledeltsev i skotovodov Severnogo Prichernomoria V tys. do n. e. — V v. n. e.* Tiraspol: IPP "Tipar", p. 206-208.
- Otchet Arkheologicheskoi komissii. 1893. *Otchet Arkheologicheskoi komissii za 1891 god*. Sankt-Peterburg: Tipografiia Glavnogo upravleniia udelov.
- Otchet Arkheologicheskoi komissii. 1900. *Otchet Arkheologicheskoi komissii za 1897 god*. Sankt-Peterburg: Tipografiia Glavnogo upravleniia udelov.
- Peliashenko, K. Yu. 2020. Kurgan Burial Ground of the Scythian Time "Derhachi". *Arkheolohiia i davnia istoriia Ukrainy*, 3 (36), p. 246-260. <https://doi.org/10.37445/adiu.2020.03.14>.
- Petrenko, V. G. 1967. Pravoberezhe Srednego Pridneprov'ia v V—III vv. do n. e. *Svod arkheologicheskikh istochnikov*, D 1-4, p. 1-180.
- Pokrovska, Ye. F. 1965. Kurhany bilia s. Senkivky. *Arheologia*, XVIII, p. 139-149.
- Pokrovskaia, E. F. 1973. Predskifskoe poselenie u s. Zhabotin. *Sovetskaia arkheologiia*, 4, p. 169-188.
- Pokrovska, Ye. F., Didenko, O. P. 1970. Kurhany skifskogo chasu bilia Umani. *Arheologia*, XXIII, p. 65-79.
- Polin, S. V. 1987. Khronolohiia rannoskifskikh pamiatok. *Arheologia*, 59, p. 17-36.
- Polin, S. V. 2014. *Skifskii Zolotobalkovskii kurgannyi mogilnik V—IV vv. do n. e. na Khersonshchine*. Kyiv: O. Filiuk.
- Polin, S. V., Daragan, M. N. 2021. Skifskie katakomby s dvumia vkhodnymi iamami. 1. Ritualnye katakomby. *Materialy po arkheologii i istorii antichnogo i srednevekovogo Prichernomoria*, 13, p. 334-422. <https://doi.org/10.53737/2713-2021.2021.50.33.007>
- Popandopulo, Z. Kh. 1995. Skifskii gruntovyi mogilnik u s. Skelki. *Drevnosti*, 2, p. 50-53.
- Popandopulo, Z. Kh. 2004. Gruntovye mogilniki skifskogo vremeni Nizhnego Podneprov'ia. In: Skorii, S. A. (ed.). *Vid Kimmerii do Sarmatii*. Kyiv: Korvin-Pres, p. 67-68.
- Popandopulo, Z. Kh. 2011. *Skifskii gruntovyi mogilnik Skelki*. Zaporozhe: Zaporozhskii oblastnoi kraevedcheskii muzei.
- Prokofev, R. V. 2014. *Raskopki u khutora Dugino v delte Dona v 2009 godu*. Rostov-na-Donu: Altair.
- Puzikova, A. I. 2001. *Kurgany skifskogo vremeni Srednego Podonia (publikatsiia kompleksov)*. Moskva: Indrik.
- Rolle, R., Gerts, V., Makhortyk, S. V., Belozor, V. P. 2003. *Issledovaniia sovместnoi Ukrainsko-Nemetskoj arkheologicheskoi ekspeditsii v 2002 g.* Kyiv: IA NAN Ukrainy.
- Savchenko, E. I. 2001. Mogilnik skifskogo vremeni "Ternovoe I — Kolbino I" na Srednem Donu (pogrebalni obriad). In: Guliaev, V. I. (ed.). *Arkheologiia Srednego Dona v skifskuiu epokhu. Trudy Potudanskoj arkheologicheskoi ekspeditsii IA RAN, 1993—2000 gg.* Moskva: IA RAN, p. 53-143.
- Savchenko, E. I. 2004. Vooruzhenie i predmety snariazheniia naseleniia skifskogo vremeni na Srednem Donu. In: Guliaev, V. I. (ed.). *Arkheologiia Srednego Dona v skifskuiu epokhu. Trudy Donskoj (Potudanskoj) arkheologicheskoi ekspeditsii IA RAN, 2001—2003 gg.* Moskva: IA RAN, p. 151-257.
- Savchenko, E. I. 2009. Snariazhenie konia skifskogo vremeni na Srednem Donu, kak arheologicheskii istochnik. In: Gulyaev, V. I. (ed.). *Arheologiya Srednego Dona v skifskuyu epokhu*. Moskva: IA RAN, p. 221-325.
- Setsinskii, E. 1899. Arkheologicheskaia karta Podolskoi gubernii. *Trudy XI Arkheologicheskogo sieezda v Kyive*. 1899. Moskva: Tipografiia G. Lissnera i A. Geshelia.
- Skoryi, S. A. 1990. *Kurhan Perepiatykha: (Do etnokulturnoi istorii Dniprovskoho Lisostepovoho Pravoberezhzhia)*. Kyiv: Naukova dumka.
- Skoryi, S. A. 1997. *Steblev: skifskii mogilnik v Porosie*. Kyiv: IA NAN Ukrainy.
- Skoryi, S. A. 2003. *Skify v Dneprovskoi Pravoberezhnoi Lesostepi*. Kyiv: IA NAN Ukrainy.
- Skoryi, S. A. 2008. Selishche v urochishche Lisovyi Kut na Bolshom ukrepleni Belskogo gorodishcha (materialy raskopok 1999—2001 i 2004 gg.). *Revista arheologica*, IV, 1, p. 147-179.

- Skoryi, S. A., Khokhorovski, Ia. 2018. *Bolshoi Ryzhanovskii kurgan*. Kyiv: Izdatel O. Filiuk.
- Smirnova, G. I. 1979. Kurgany u s. Perebykovtsy — novyi mogilnik skifskoi arkhaki na Srednem Dnestre. *Trudy Gosudarstvennogo Ermitazha*, XX, p. 36-67.
- Smirnova, G. I. 1996. The Nemirovskoye Site of Ancient Settlement: A General Description of the Monument. *Arheologia*, 4, p. 67-84.
- Smirnova, G. I. 2001. Galshtatskii komponent v ranneskifskoi kulture Lesostepi Severnogo Prichernomoria (po materialam Nemirovskogo gorodishcha). *Rossiiskaia arkheologiia*, 4, p. 33-43.
- Terenozhkin, A. I., Ilinskaia, V. A., Chernenko, E. V., Mozolevskii, B. N. 1973. Skifskie kurgany Nikopolshchiny. In: Terenozhkin, A. I. (ed.). *Skifskie drevnosti*. Kyiv: Naukova dumka, p. 113-186.
- Terenozhkin, A. I., Mozolevskii, B. N. 1988. *Melitopolskii kurgan*. Kyiv: Naukova dumka.
- Cherednichenko, N. N., Fialko, E. E. 1988. Pogrebenie zhritys iz Berdianskogo kurgana. *Sovetskaia arkheologiia*, 2, p. 149-166.
- Shevchenko, A. A. 2009. Novye materialy k izucheniiu kurgannogo mogilnika skifskogo vremeni Kolbino I na Srednem Donu. In: Guliaev, V. I. (ed.). *Arkheologiia Srednego Dona v skifskuiu epokhu*. Moskva: IA RAN, p. 26-111.
- Shramko, B. A. 1987. *Belskoe gorodishche skifskoi epokhi (gorod Gelon)*. Kyiv: Naukova dumka.
- Shramko, B. A. 1994. Excavation of the Barrows of the 7th—4th Centuries BC near Vil. Belsk. *Arheologia*, 4, p. 117-133.
- Shramko, B. A. 1999. K voprosu o bronzoliteinom proizvodstve v Skifii. In: Meliukova, A. I. et al. (eds.). *Evraziiskie drevnosti*. Moskva: IA RAN, p. 318-324.
- Erlikh, V. R. 2002. Novoe meotskoe sviatilishche v Zakubane. *Istoriko-arkheologicheskii almanakh*, 8, p. 7-16.
- Bydłowski, A. 1904. Mogiły w Nowosiółce. *Światowit*, V, p. 59-80.
- Bydłowski, A. 1905. Mogiły w Nowosiółce. *Światowit*, VI, p. 1-7.
- Mogylov, O. 2013. The Barrows of the West Podolian Group of the Scythian Period. *Mousaios*, XVIII, p. 203-214.
- Ossowski, G. 1888. Materiały do paleontologii kurhanów ukraińskich. *Zbior wiadomości do antropologii krajowej*, 12, p. 1-91.
- Shelekhan, O., Lifantii, O., Boltryk, Y., Ignaczak, M. 2016. Research in the Central Part of Severynivka Hillfort. *Baltic-Pontic Studies*, 21, p. 91-218.
- Sulimirski, T. 1936. *Scytowie na zachodnim Podolu*, Lwów: Nakładem Lwowskiego towarzystwa prehistorycznego.