



АРХЕОЛОГІЯ

НАУКОВИЙ ЖУРНАЛ – ЗАСНОВАНИЙ У 1947 Р.
ВИДАЄТЬСЯ ЩОКВАРТАЛЬНО

КИЇВ • 1 • 2023

Головний редактор

ЧАБАЙ В. П., член-кореспондент НАН України, Інститут археології НАН України

Редакційна колегія

БОЛТРИК Ю. В., кандидат історичних наук, Інститут археології НАН України

БОРОФКА Н., доктор хаб., Німецький археологічний інститут, Німеччина

БРАУНД Д., професор, доктор хаб., Університет Екзетера, Великобританія

БУЙСЬКИХ А. В., член-кореспондент НАН України, Інститут археології НАН України

ГАРДІ С. Е., PhD, Норвезький інститут у Римі Університету в Осло, Великобританія

ДЖІНДЖАН Ф., професор, доктор хаб., почесний професор університету Париж 1 Пантеон Сорбонна, Франція

ЗАЛІЗНЯК Л. Л., професор, доктор історичних наук, Національний університет «Києво-Могилянська академія»

ІВАНЧИК А. І., професор, Французький національний центр наукових досліджень, Франція

КАЙЗЕР Е., професор, доктор хаб., Вільний університет Берліну, Німеччина

ОТРОЩЕНКО В. В., професор, доктор історичних наук, Національний університет «Києво-Могилянська академія»

ПЛАВІНСЬКИЙ М. О., кандидат історичних наук, Варшавський університет, Польща

ПОТЄХІНА І. Д., кандидат історичних наук, Інститут археології НАН України

РАБІНОВИЦ А., PhD, Техаський університет в Остіні, Сполучені штати Америки

ТОЛОЧКО П. П., академік НАН України, Інститут археології НАН України

ФОРНАСЬЄ Й., професор, доктор, Галле-Віттенбергський університет імені Мартіна Лютера, Німеччина

ХОХОРОВСКИ Я., професор, доктор хаб., Інститут археології Ягеллонського університету, Польща

ШЕВЧЕНКО Т. М., кандидат історичних наук, Інститут археології НАН України (відповідальний секретар)



ARHEOLOGIA

SCIENTIFIC JOURNAL – FOUNDED IN 1947
FREQUENCY: QUARTERLY

KYIV • 1•2023

Editor-in-Chief

CHABAI V. P., Corresponding Member of the NAS of Ukraine, Institute of Archaeology
of the National Academy of Sciences of Ukraine

Editorial Board

BOLTRYK Yu. V., PhD in History, Institute of Archaeology of the NAS of Ukraine
BOROFFKA N., Professor, Dr. Hab., German Archaeological Institute, Germany
BRAUND D., Professor, Dr. Hab., University of Exeter, UK
BUIISKYKH A. V., Corresponding Member of the NAS of Ukraine, Institute of Archaeology of the NAS of Ukraine
CHOCHOROWSKI J., Professor, Dr. Hab., Institute of Archaeology of Jagiellonian University, Poland
DJINDJIAN F., Professor, Dr. Hab., Professor of the University of Paris 1 Pantheon Sorbonne, France
IVANTCHIK A. I., Professor, National Centre for Scientific Research of France, France
FORNASIER J., Professor, Doctor, Martin Luther University Halle-Wittenberg, Germany
HARDY S. A., PhD, Norwegian Institute in Rome, University of Oslo, Great Britain
KAISER E., Professor, Dr. Hab., Free University of Berlin, Germany
OTROSHCHENKO V. V., Professor, DSc in History, National University of Kyiv-Mohyla Academy
PLAVINSKI M. O., PhD in History, University of Warsaw, Poland
POTEKHINA I. D., PhD in History, Institute of Archaeology of the NAS of Ukraine
RABINOWITZ A., PhD in Classical Archaeology, The University of Texas at Austin, USA
SHEVCHENKO T. M., PhD in History, Institute of Archaeology NAS of Ukraine (Executive Secretary)
TOLOCHKO P. P., Academician of the NAS of Ukraine, Institute of Archaeology
of the National Academy of Sciences of Ukraine
ZALIZNIAK L. L., Professor, DSc in History, National University of Kyiv-Mohyla Academy

ЗМІСТ

CONTENTS



Від редакції

5 From the Editorial Staff



Статті

Articles

СКОРИЙ С. А. Ранньоскіфські наконечники списів із гофрованою втулкою

6 SKORYI S. A. Early Scythian Spearheads with a Socket

КАРАВАЙКО Д. В. Городища скіфського часу середньої течії р. Сейм

20 KARAVAIKO D. V. Hillforts of the Scythian Period in the Middle Course of the Seim River

БУЙСЬКИХ А. В., ПУКЛІНА О. О., ШЕВЧЕНКО Т. М. Про керамічний імпорт Синопи в Ольвії Понтійській (на прикладі архітектурної теракоти)

40 BUISKYKH A. V., PUKLINA O. O., SHEVCHENKO T. M. On the Ceramic Imports from Sinope at Olbia Pontica (on the Example of Architectural Terracottas)

КУБЛІЙ М. В. Аналіз кісток коней із льоху XI—XII ст. біля Західного палацу в Києві

52 KUBLII M. V. Analysis of Horse Bones from a Cellar of the 11th—12th Centuries near the Western Palace in Kyiv

КОРЖ А. А. Місця давніх переправ на Сулі

57 KORZH A. A. Locations of Ancient Fords on the Sula River

АКСЬОНОВ В. С. Ще раз про ямні поховання ранньосередньовічного верхньосалтівського катакомбного могильника

69 AKSIONOV V. S. Once Again about the Pit Burials of the Early Medieval Verkhni Saltiv Catacomb Burial Ground



Публікації археологічного матеріалу

Publication of Archaeological Material

МОГИЛОВ О. Д., ГУЦАЛ В. А. Редвинці — вершницький поховально-поминальний комплекс скіфського часу на Північному Поділлі

86 MOHYLOV O. D., HUTSAL V. A. Redvyntsi — the Funeral and Memorial Complex of a Rider of the Scythian Period in Northern Podillia

ВОЛОДАРЕЦЬ-УРБАНОВИЧ Я. В. Прикраси кола східноєвропейських варварських виімчастих емалей серед матеріалів салтівської культури: аналіз даних

111 VOLODARETS-URBANOVYCH Ya. V. Jewellery of East European Champlevé Enamel Style among Materials of Saltiv Culture: Data Analysis

ПРИЩЕПА Б. А., РУСАКОВА Ю. М., ЧМІЛЬ Л. В. Написи на івриті на керамічній посудині XVII—XVIII ст.

127 PRYSHCHЕРА B. A., RUSAKOVA Yu. M., CHMIL L. V. Inscriptions in Hebrew on Ceramic Ware of the 17th—18th Centuries



Історія науки

СКИРДА В. В. Борис Шрамко — дослідник широкого хронологічного діапазону (до 100-річчя з дня народження)

History of Science

134 SKYRDA V. V. Borys Shramko — a Researcher of Wide Chronological Range (on the 100th Anniversary of his Birth)



Рецензії

СЕГЕДА С. А., ВІЗЕР С. О. Рец.: Я. Гершкович, Д. Гречко. Археологія України за роки незалежності

ІВАНОВА С. В., ТОЩЕВ Г. М. Рец.: В. І. Нікітін. Матвеевское поселение ингульской катакомбной культуры на Южном Буге

Book Review

142 SEHEDA S. A., VIZER S. O. Rev.: Ya. Hershkovich, D. Hrechko. Archaeology of Ukraine during the Independence Period

144 IVANOVA S. V., TOSHCHEV H. M. Rev.: V. I. Nikitin. Matviivka Settlement of Inhul Catacomb Culture at the South Buh River

Шановні читачі журналу «Археологія»,

Уже рік як війна охопила всю Україну, та незважаючи на російську агресію і завдяки ЗСУ ми продовжуємо працювати. Ми вдячні міжнародній археологічній спільноті за всебічну допомогу й підтримку, надану журналу в цей тяжкий час. Дякуємо авторам, рецензентам, редакційній колегії та всім учасникам публікаційного процесу. Вони тепер усюди, але близько як ніколи.

Дякуємо всім, хто звертався і звертається з пропозиціями підтримки і просто пропозиціями, за підтримку словом і ділом. Завдяки усім вам ми продовжуємо свою роботу і маємо змогу будувати амбітні плани.

Зокрема, за останній рік відбулися певні зміни. «Археологія» тепер індексується у двох основних міжнародних наукометричних базах: Scopus і Web of Science. А саме: статті, опубліковані в журналі від № 1 2020 року, і надалі індексуються у Web of Science, а від № 1 2022 року — в Scopus.

Звертаємо вашу увагу, що цифрові індекси DOI та індексування в наукометричних базах отримують статті, які пройшли процес рецензування, мають розлоге резюме, список літератури та інші ознаки, що відповідають вимогам до написання й оформлення наукових статей. Короткі повідомлення, зокрема в рубриках «Хроніка» або «Рецензії», не індексуються і не вносяться до вказаних баз. Звернення, яке ви зараз читаете, також не є «скопусівською» публікацією. Із правилами оформлення можна ознайомитись на нашому сайті https://arheologia.com.ua/index.php/arheologia/author_guidelines, а з усіма уточненнями та питаннями можна звертатися на адресу редакції editors_arch@ukr.net.

Аби процес внесення даних до вказаних баз був ефективним, завжди переконуйтеся, що ваші дані буквально до літери правильно подані в перекладі або транслітерації (наприклад, the Institute of Archaeology, the National Academy of Sciences of Ukraine). Створивши власну сторінку на сайті наукових баз даних, простежите, щоб ваші статті були асоційовані з вашим ім'ям, а не ім'ям однокласника, вашою установою тощо. Важливо також, щоб у посиланнях на статті, опубліковані в «Археології», назву журналу ви вказували саме «Arheologia». Ця назва — на нашій обкладинці, нашому сайті та в реєстраційній документації.

Цього року завершилася перереєстрація журналу в Міністерстві юстиції України, внаслідок якої документально зафіксовано кириличну й латинську назви журналу та дві мови публікацій: українську й англійську.

Ми щиро бажаємо якнайближчої перемоги Україні та якнайшвидшого відновлення й розвитку української археології.

© Я. В. ВОЛОДАРЕЦЬ-УРБАНОВИЧ* 2023

ПРИКРАСИ КОЛА СХІДНОЄВРОПЕЙСЬКИХ ВАРВАРСЬКИХ ВИЙМЧАСТИХ ЕМАЛЕЙ СЕРЕД МАТЕРІАЛІВ САЛТІВСЬКОЇ КУЛЬТУРИ: АНАЛІЗ ДАНИХ

У статті розглянуто знахідки пізньоримського часу з пам'яток та комплексів салтівської культури. Вони належать до кола східноєвропейських варварських виїмчастих емалей. Представлені фібулами, лунницею та деталлю нагрудного ланцюжка.

Ключові слова: пізньоримський час, салтівська культура, східноєвропейські варварські виїмчасті емалі.

Серед матеріалів салтівської культури іноді трапляються знахідки прикрас, що хронологічно «вибиваються» за межі існування самої культури. Частина з них уже потрапляла в поле зору дослідників (Аксенов 2010; Володарець-Урбанович 2018, с. 144), інші розглянуто лише спорадично. Тому метою даної роботи є створення максимально повного каталогу таких знахідок, їх ґрунтовний аналіз з урахуванням новітніх напрацювань із хронології, етнокультурної приналежності та визначення їх місця серед синхронних старожитностей.

Загалом, усі знахідки з пам'яток та комплексів салтівської культури, що хронологічно не вкладаються в межі її існування, можна поділити на дві групи (рис. 1): східноєвропейські варварські виїмчасті емалі (група I) та «старожитності антів» (група II). Остання у свою чергу поділяється на вироби, характерні для скарбів кола Мартинівки (група II, підгрупа 1), та прикраси, характерні для Пастирського городища (група II, підгрупа 2).

У цій роботі буде розглянуто першу групу — східноєвропейські варварські виїмчасті емалі, що представлена трьома пам'ятками, з яких походить чотири знахідки (табл. 1).

Цимлянське правобережне городище

Місто-фортеця Хозарського каганату, розташоване на високому правому березі Дону. Імовірно, пам'ятка проіснувала недовго — в першій третині IX ст. У 1958—1959 рр. тут були проведені археологічні дослідження під керівництвом М. І. Артамонова (рис. 2: 1). У різний час на території пам'ятки було виявлено дві фібули кола східноєвропейських варварських виїмчастих емалей, хоча відповідні нашарування римського часу відсутні.

1. Фібула бронзова, трикутна, ажурна, без емалей. Збори Новочеркаського музею, колекція Х. І. Попова¹ (рис. 2: 3).

Прикраса належить до пізніх варіацій — етап «деградації стилю»: середина III — IV/V ст. (Обломский, Терпиловский 2007, с. 124). Застібка належить до типу IV (фібули з елементами деградації), підтипу 2 за Г. Ф. Корзухіною (Корзухіна 1978, с. 26).

Загалом фібули цього кола, можна розділити на кілька серій на основі форми ніжки (рис. 3; 4). Відповідно до такого розподілу, найближчі аналогії походять із Києва, колекція Хойновського (Обломский, Терпиловский 2007, с. 129, рис. 144: 1) та Бердіна (Радюш 2020, с. 162, рис. 4: 10). Дещо відмінні закінчення ніжок виявлено на застібках із Курбакіно (Енуков, Веретюшкин, Горбунов 2018, рис. 5), Грунайків (Корзухіна 1978, с. 83, табл. 25: 4) та одна знахідка з Мошинського скарбу (Корзухіна 1978, табл. 18: 5). Інші фібули цього кола фрагментовані, у них відсутні закінчення ніжок, тому вони можуть належати до будь-якої серії. Це прикраси з Татарської Гірки (Корзухіна 1978, табл. 6: 5), Улянівки (Обломский, Терпиловский 2007, с. 132-133, рис. 144: 3), М'якинїно (Ахмедов 2018a, рис. 4: 14; 2018b, рис. 116: 14), Могильовської (Радюш 2021, с. 99, рис. 9: 6) та Рівненської

* ВОЛОДАРЕЦЬ-УРБАНОВИЧ Ярослав Володимирович — кандидат історичних наук, науковий співробітник відділу археології ранніх слов'ян, Інститут археології НАН України, ORCID: 0000-0003-1560-3608, volodargrad@ukr.net

¹ Тут і далі посилання на літературу див. табл. 1.

обл. (Обломский, Терпиловский 2007, с. 132-133, рис. 144: 2). Знахідка з Мощинського скарбу вказує на дату середина III ст. (Обломский, Гороховский 1986; Массалитина 1991; Дроздова 2011), а знахідки з Курбакіно (Радюш 2020) та Улянівки (Терпиловский 1984, с. 40-42) датуються гунським часом.

2. Верхня частина Т-подібної (перекладчастої) фібули без емалей. Знахідка з культурного шару, виявлена на глибині 20 см. Роботи Саркельської експедиції під керівництвом М. І. Артамонова у 1959 р. (рис. 1: 2).

Застібка належить до пізніх варіацій — етап «деградації стилю»: середина III—IV/V ст. (Обломский, Терпиловский 2007, с. 124) чи навіть середина — друга половина IV ст. (Гороховский 1982, с. 140). Належить до типу IV, підтипу 1, за Г. Ф. Корзухіною (Корзухина 1978, с. 25), або до третьої серії, типу 2, за Є. Л. Гороховським (Гороховский 1982, с. 131).

Аналогічні вироби (рис. 5; 6) походять із Компанійців, поховання 2 (Некрасова 2006, с. 106, рис. 58: 1-5; Гопкало 2019, с. 194-196, рис. 1; 2), Квентуні (Артишевская 1963, рис. 6: 5, 6; Корзухина 1978, табл. 6: 9, 10; Воронятов, Шинаков 2020, рис. 1: 1), Хмельної (Корзухина 1978, табл. 6: 4), Воронькова (Гороховский, Кубышев, Терпиловский 1999, с. 144, рис. 2: 2), Новоямського 1 (Обломский

2018, с. 177, рис. 161: 1), території Виповзівського археологічного комплексу ², Рождественського (Корзухина 1978, табл. 22: 6; Стащенко 2010, с. 116, рис. 7: 1; Ахмедов 2018а, с. 654), Черемшанського поселення (Ахмедов 2018b, рис. 115: 2, 3), Дівичого Городка (Ахмедов 2018b, рис. 115: 15, 16) та Покровського могильника, поховання 125 (Останина 1997, с. 46, рис. 38: 10; Ахмедов 2018b, рис. 115: 17).

Серед знахідок цього кола лише двічі вони походять із комплексів, що дають дату. Хронологія поховання 2 могильника Компанійці дискусійна — від III ст. (окрім початку століття) до IV ст. (Абашина, Обломский, Терпиловский 1999; Обломский 1999; Обломский, Терпиловский 2007, с. 123; Гопкало 2019, с. 194). Дата поховання 125 Покровського могильника — друга половина IV—V ст. (Ахмедов 2018b, с. 152).

Цікаво, що в нижній течії Дону це не єдиний пункт зі знахідками кола східноєвропейських варварських виїмчастих емалей (Обломский 2017, рис. 1). Однак інші знахідки — Валовий I, курган 33 (Воронятов, Раев 2020) та Рогожкіно-XII (Безуглов, Гудименко 1993,

² Знахідка не опублікована. Усне повідомлення В. М. Скорохода.

Таблиця 1. Порівняння датування пам'яток та комплексів салтівської культури й прикрас кола східноєвропейських варварських виїмчастих емалей

Table 1. Comparison of the monuments and complexes of the Saltiv culture and the jewellery of the East European champlevé enamels style dating

№ п/п	Назва пам'ятки	Адміністративна прив'язка	Дата пам'ятки чи комплексу	Дата прикрас кола східноєвропейських варварських виїмчастих емалей	Література
1.1.	Цимлянське правобережне городище	РФ, м. Цимлянськ, Цимлянський р-н, Ростовська обл.	перша третина IX ст.	середина III — IV/V ст.	Спицын 1903, рис. 286; Артамонов 1935, рис. 5: 31; 1962 Моога 1938, s. 118; Корзухина 1978, с. 77, табл. 22: 4; Обломский 2017, с. 59, рис. 2: 8
1.2.	Цимлянське правобережне городище	РФ, м. Цимлянськ, Цимлянський р-н, Ростовська обл.	перша третина IX ст.	середина III — IV/V ст.	Артамонов 1962, рис. на с. 322; Корзухина 1978, с. 77, табл. 22: 7; Плетнева 1995, рис. 53: 2; Обломский 2017, с. 59, рис. 2: 9; Воронятов, Румянцева, Сапрыкина 2020, с. 27, рис. 5: 3; 6: 3
2.	Дмитріївський могильник, катакомба 44	РФ, с. Дмитріївка Шебекинський р-н, Білгородська обл.	кінець VIII ст.	кінець II—III в.	Фролов 1969; Корзухина 1978, табл. 22: 10; Плетнева 1989, с. 111, рис. 58: 44; Радюш 2020, с. 181-182, рис. 8: 7
3.	Сухогомільшанський кремацийний могильник 1, поховання 274	Україна, с. Суха Гомільша, Чугуївський р-н, Харківська обл.	друга половина VIII — початок IX ст.	середина III — IV/V ст.	Михеев 1983, с. 212-213, рис. 1: 2; Аксенов, Михеев 2006, с. 60, рис. 70; Обломский, Терпиловский 2007, с. 132, рис. 152: 5



Рис. 1. Карта поширення пам'яток салтівської культури зі знахідками прикрас попередніх культурно-хронологічних періодів. Умовні позначення: I — прикраси кола східноєвропейських варварських виїмчастих емалей; II — прикраси кола Мартинівки; III — прикраси, характерні для Пастирського городища. Пам'ятки: 1 — Цимлянське правобережне городище; 2 — Дмитрівський могильник; 3 — Сухогомільшанський могильник; 4 — Бочковський могильник; 5 — Мирнодолинський скарб; 6 — Старосалтівський могильник; 7 — Варварівський скарб; 8 — Хорошевський скарб

Fig. 1. Distribution map of Saltiv culture monuments with jewellery, which do not chronologically fit within the boundaries of its existence. Legend: I — East European champlévé enamels style jewellery; II — Martynivka circle hoards jewellery; III — items typical for Pastyrsk hillfort. Archaeological sites: 1 — Tsymliansk Right-bank hillfort; 2 — Dmytriivka cemetery; 3 — Sukha Homilsha cemetery; 4 — Bochkove cemetery; 5 — Myrna Dolyna hoard; 6 — Staryi Saltiv cemetery; 7 — Varvarivka hoard; 8 — Khorosheve hoard.

рис. 1; 2; Гудименко, Толочко 2012, с. 184, рис. 7: 1; Воронятов 2013) — походять із пам'яток та комплексів пізньоримського часу і належать до раннього чи розвиненого етапу існування стилю. А от фібули з Цимлянського правобережного городища — до заключного. Імовірно, у цей регіон такі знахідки могли потрапити з пізньосарматським населенням (Воронятов 2016, с. 31).

Дмитрівський могильник

Входить до археологічного комплексу салтівської культури. Пам'ятку досліджувала

С. О. Плетньова з 1957 по 1973 рр. з перервами. На могильнику досліджено 161 поховальну споруду, більшість із яких представлена катакомбами, хоч трапляються одиничні та колективні поховання. На початку X ст. городище було зруйноване; імовірно, тоді ж і припинив існувати могильник (Плетнева 1989). Цікаво, що з цієї самої пам'ятки походять дві знахідки мартинівського кола (група II, підгрупа 1) з катакомб 151 та 154.

У катакомбі 44, дослідження 1960 р., розчищено жіноче поховання кінця VIII ст. За даними Г. Ф. Корзухіної, лунниця була виявлена на поясі. Водночас С. О. Плетньова

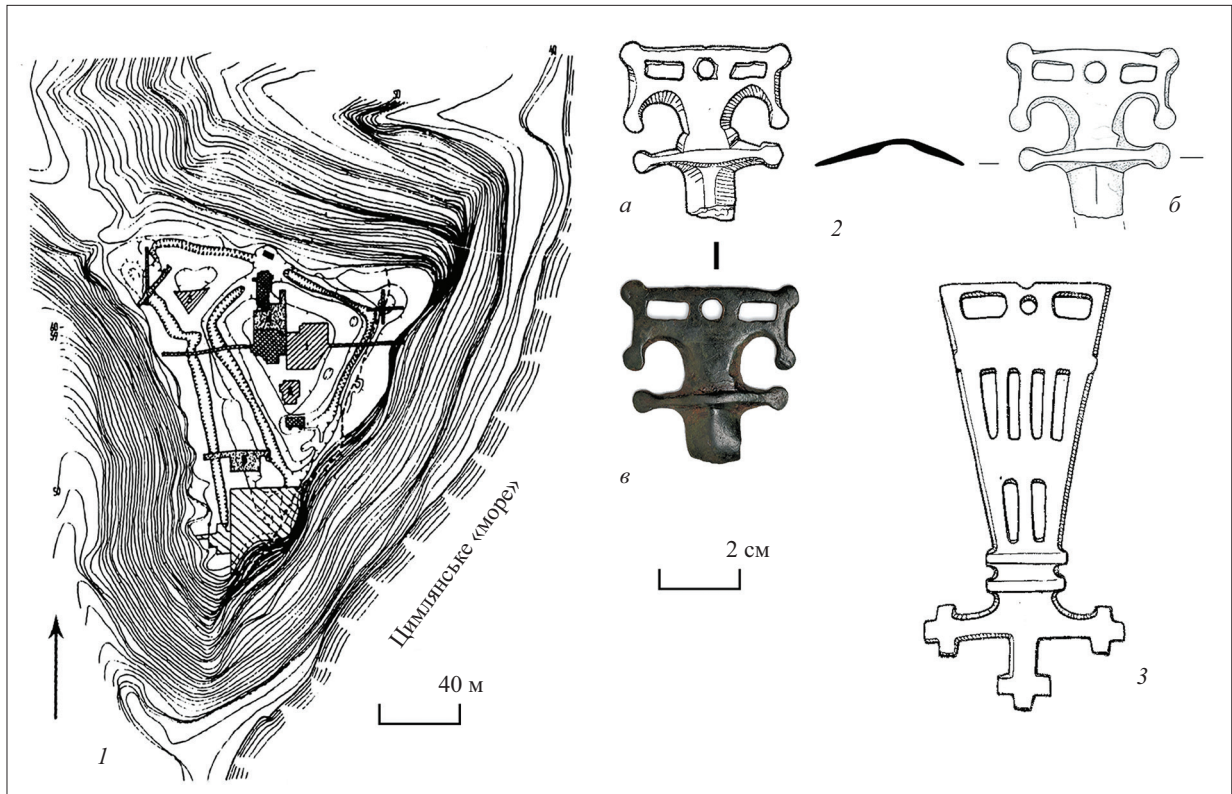


Рис. 2. Цимлянське правобережне городище: 1 — план городища (за: Плетнева 1995, рис. 1); 2 — Т-подібна фібула (а — за: Плетнева 1995, рис. 53; б — за: Воронятов, Румянцева, Сапрыкина 2020, рис. 5; 3; в — за: Воронятов, Румянцева, Сапрыкина 2020, рис. 6: 3); 3 — трикутна фібула (за: Корзухина 1978, табл. 22: 4)

Fig. 2. Tsymliansk Right-bank hillfort: 1 — plan of the hillfort (after: Плетнева 1995, рис. 1); 2 — T-shaped fibula (a — after: Плетнева 1995, fig. 53; б — after: Воронятов, Румянцева, Сапрыкина 2020, fig. 5: 3; в — after: Воронятов, Румянцева, Сапрыкина 2020, fig. 6: 3); 3 — triangular fibula (after: Корзухина 1978, tabl. 22: 4)

стверджує, що виріб потрапив у катакомбу випадково. На жаль, чітко реконструювати супровідний інвентар за публікацією неможливо.

Велика трирога лунниця, на кінцях розташовані круглі площадки, прикрашені червоною емаллю. Від площадки відходять кільцеподібні виступи для кріплення шумлячих прикрас. Емаль не збереглася. Рисунок виробу, наведений І. К. Фроловим, Г. Ф. Корзухіною та С. О. Плетньовою, та фотографія із роботи О. О. Радюша різняться деталями закінчень (рис. 7: 1).

Знахідку детально розглянуто в праці І. К. Фролова (1969). Прикраса належить до типу І, за Г. Ф. Корзухіною (Корзухина 1978, с. 36), та, ймовірно, датується розвиненим етапом існування стилю — кінець II—III ст. (Обломский, Терпиловский 2007, с. 119-123).

Аналогічних виробів небагато (рис. 7; 8). Мабуть, найближчі аналогії — Знаменка (Радюш 2020, с. 163, рис. 7: 15) та Невиша (Харитонович 2016, с. 183-184, рис. 2: 11). Інші вироби цього кола — Олександрівський (Чу-

бур 1996, с. 169, рис. 3: 6; Обломский, Терпиловский 2007, с. 134, рис. 147: 2), Стара Рязань (Ахмедов 2018b, рис. 113: 3; Ахмедов, Белоцерковская 2019, рис. 1: 13), Малий Букрин (Корзухина 1978, табл. 8: 1), Київ (Корзухина 1978, табл. 8: 2), Охтирка (Корзухина 1978, табл. 8: 6), Прибор (Радюш 2021, с. 86, рис. 19: 3), у складі Микільського (Білинська, Білик, Бугай, Гопкало, Гороховський, Деревянко 2021, с. 241, рис. 14), Борзненського (Корзухина 1978, табл. 1: 3а, 3в) та Брянського (Белоцерковская 2018, с. 32-33, рис. 19, табл. XVII) скарбів.

У верхів'ях Сіверського Дінця, де локалізується Дмитріївський археологічний комплекс салтівської культури, відомо щонайменше 11 місцезнаходжень зі знахідками кола східноєвропейських варварських виїмчастих емалей (Радюш 2020, рис. 1) та 17 пам'яток київської культури (Обломский 2007, рис. 2), із якими пов'язані ці вироби в даному регіоні. Цікаво, що більшість аналогій лунниці з Дмитріївки перебувають в ареалі київської культури (рис. 8).

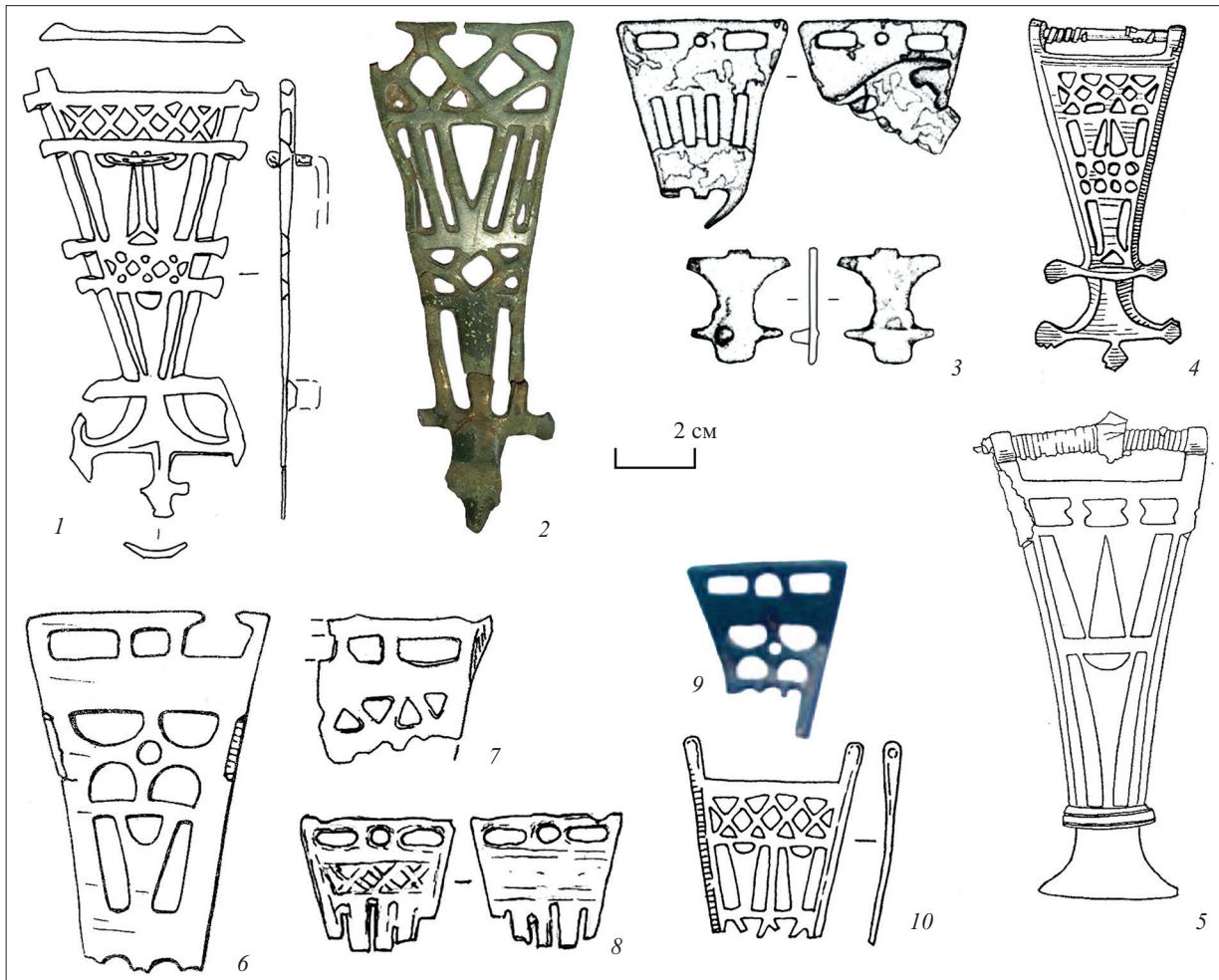


Рис. 3. Найближчі аналогії трикутній фібулі із Цимлянського правобережного городища: 1 — Київ, колекція Хойновського (за: Обломский, Терпиловский 2007, рис. 144: 1); 2 — Бердін (за: Радюш 2020, рис. 4: 10); 3 — Курбакіно (за: Енуков, Веретюшкин, Горбунов 2018, рис. 5); 4 — Грунайкі (за: Корзухина 1978, табл. 25: 4); 5 — Мошинський скарб (за: Корзухина 1978, табл. 18: 5); 6 — Татарська Гірка (за: Корзухина 1978, табл. 6: 5); 7 — Ульяновка (за: Обломский, Терпиловский 2007, рис. 144: 3); 8 — М'якинїно (за: Ахмедов 2018а, рис. 4: 14); 9 — Могильовська обл. (за: Радюш 2021, рис. 9: 6); 10 — Рівненська обл. (за: Обломский, Терпиловский 2007, рис. 144: 2). 6 — без масштабу

Fig. 3. The analogies of the triangular fibula from Tsymliansk Right-bank hillfort: 1 — Kyiv, Khoinovskiy collection (after: Обломский, Терпиловский 2007, fig. 144: 1); 2 — Berdin (after: Радюш 2020, fig. 4: 10); 3 — Kurbakino (after: Енуков, Веретюшкин, Горбунов 2018, fig. 5); 4 — Hrunaiky (after: Корзухина 1978, tabl. 25: 4); 5 — Moshchynskiy hoard (after: Корзухина 1978, tabl. 18: 5); 6 — Tatarska Hirka (after: Корзухина 1978, tabl. 6: 5); 7 — Ulianivka (after: Обломский, Терпиловский 2007, fig. 144: 3); 8 — Miakinino (after: Ахмедов 2018а, fig. 4: 14); 9 — Mogilev Oblast (after: Радюш 2021, fig. 9: 6); 10 — Rivne Oblast (after: Обломский, Терпиловский 2007, fig. 144: 2). 6 — without scale

Сухогомільшанський кремаційний могильник 1

Входить до археологічного комплексу салтівської культури, що, крім того, складається з городища, трьох поселень і ще трьох кремаційних могильників (Колода 2015). На пам'ятці досліджено 317 поховань та 17 речових комплексів. Дослідження В. К. Міхеєва (Аксенов, Михеев 2006). Цікаво, що на цьому самому могильнику є ще два комплекси зі знахідками, які хронологічно «вибиваються» за часом із періоду існування салтівської культури: поховання 54 — група II, підгрупа 1 (мар-

тинівська) та поховання 29 — група II, підгрупа 2 (пастирська).

Поховання 274 — безурнова кремація. Здійснено в прямокутній ямі розмірами 0,5 × 0,8 м і глибиною 0,35 м, орієнтоване довгою віссю на північ-південь. Контури ями простежено з глибини 0,25 м у вигляді вугілля й розкиданих перепалених кісток по всій площі. Серед залишків кремації знайдені предмети, пошкоджені вогнем: частина бронзового нагрудного ланцюжка, фрагменти двох бронзових дротяних браслетів, кам'яне прясельце, бронзовий важіль для кистеня, дві сердоликові намистини, золота деформована сережка, прикрасе-

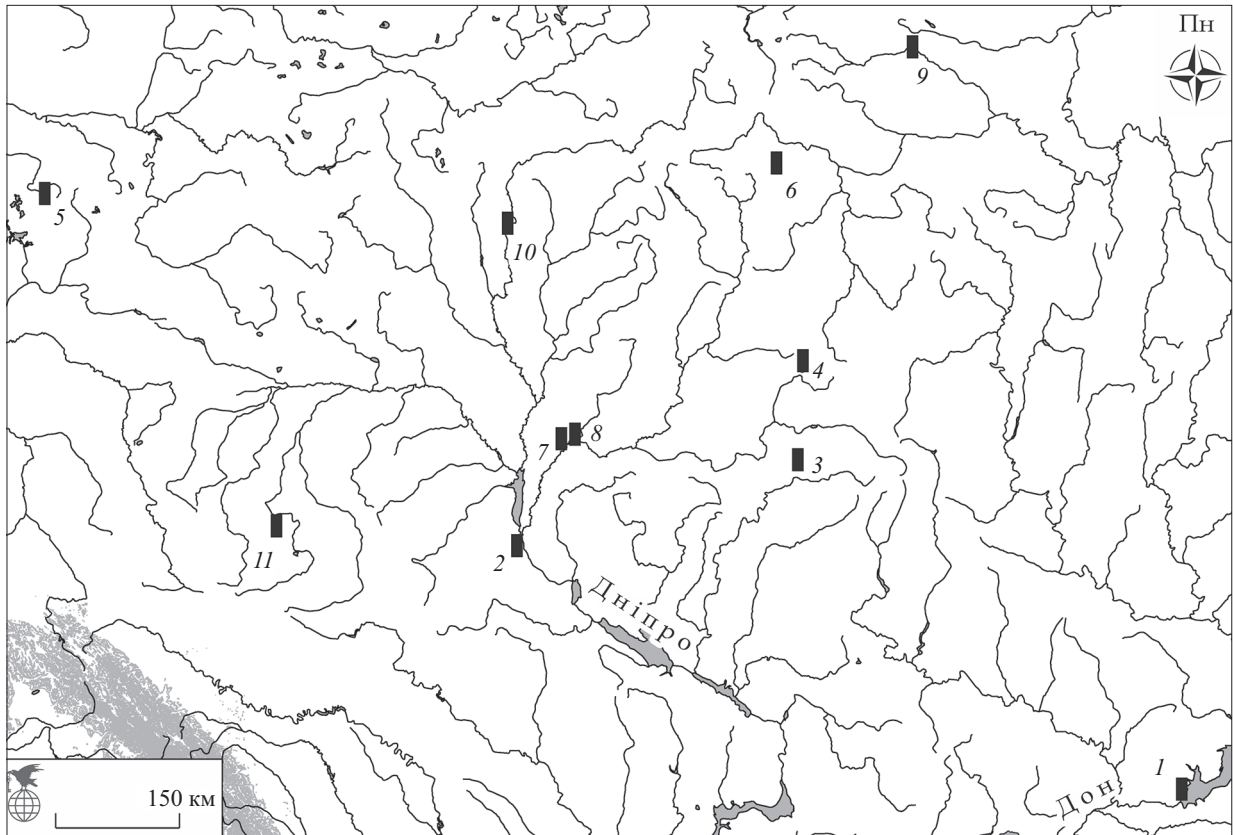


Рис. 4. Карта поширення аналогій трикутній фібулі із Цимлянського правобережного городища: 1 — Цимлянське правобережне городище; 2 — Київ; 3 — Бердін; 4 — Курбакіно; 5 — Грунайки; 6 — Мощинський скарб; 7 — Татарська Гірка; 8 — Ульянівка; 9 — М'якініно; 10 — Могильовська обл.; 11 — Рівненська обл.

Fig. 4. Distribution map analogies of the triangular fibula from Tsymliansk Right-bank hillfort: 1 — Tsymliansk Right-bank hillfort; 2 — Kyiv; 3 — Berdin; 4 — Kurbakino; 5 — Hrunaiky; 6 — Moshchynskiy hoard; 7 — Tatarska Hirka; 8 — Ulianivka; 9 — Miakinino; 10 — Mogile Oblast; 11 — Rivne Oblast

на зерню (рис. 9). У заповненні ями було виявлено фрагменти денця салтівського горщика світло-коричневого кольору, випал нерівний, у формувальній масі домішки жорстви, піску та шамоту. По тулубу нанесено горизонтальні прокреслені лінії. Поховання належало дівчинці-підлітку 14—19 років. Поховання датується в межах другої половини VIII — початку IX ст. (Аксенов, Михеев 2006, с. 164).

Деталь прямокутної ланки ланцюжка з прорізними полями без емалей належить до пізніх варіацій — етап «деградації стилю»: середина III — IV/V ст. (Обломский, Терпиловский 2007, с. 124). Аналогії (рис. 10; 11) — Огубське городище (Корзухина 1978, табл. 15: 2; Ахмедов 2018а, рис. 4: 12), Дусетос (Корзухина 1978, табл. 27: 4), найближче — Нейзац, поховання V могили 275. Останній комплекс датується в межах IV ст. (Обломский 2017, с. 60, рис. 3: 1).

На жаль, для Харківської обл. немає загального каталогу прикрас кола східноєвропейських варварських виїмчастих емалей. По-

при те, за даними каталогів Г. Ф. Корзухіної (Корзухина 1978, карта), А. М. Обломського та Р. В. Терпиловського (Обломский, Терпиловский 2007, рис. 139), у межах області такі знахідки відомі, як і пам'ятки київської культури (Обломский 2007, рис. 2; Обломский, Терпиловский 2010, рис. 1).

Висновки

Отже, маємо чотири знахідки кола східноєвропейських варварських виїмчастих емалей, що були виявлені на пам'ятках та в комплексах салтівської культури. Цікаво, що в трьох випадках прикраси належать до пізніх виробів цього стилю, поширеного в римський час на теренах Східної Європи.

Приклади знаходження речей кола східноєвропейських варварських виїмчастих емалей на пам'ятках і комплексах, що хронологічно «вибиваються» із загального контексту побутування цих прикрас, відомі, хоч і в невеликій кількості.

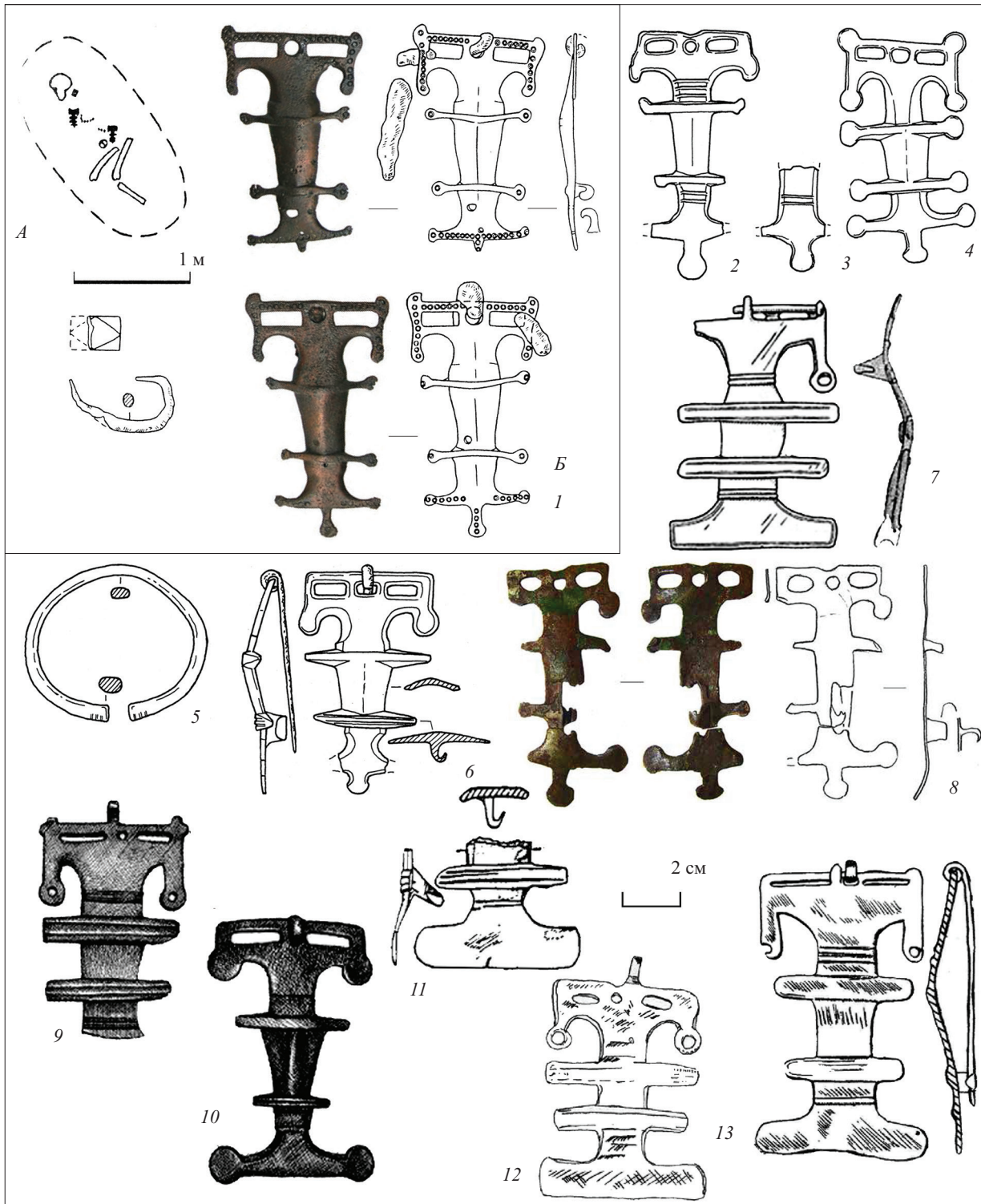


Рис. 5. Найближчі аналогії Т-подібної фібули із Цимлянського правобережного городища: 1 — Компаніїці, поховання 2: А — план поховання; Б — супровідний інвентар (за: Гопкало 2019, рис. 1; 2); 2, 3 — Квентунь (за: Артишевская 1963, рис. 6: 5, 6); 4 — Хмельна (за: Корзухина 1978, табл. 6: 4); 5, 6 — Вороньків (за: Гороховский, Кубышев, Терпиловский 1999, рис. 2: 2); 7 — Рождественське (за: Корзухина 1978, табл. 22: 6); 8 — Новоямське 1 (за: Обломский 2018, рис. 161: 1); 9, 10 — Черемшанське поселення (за: Ахмедов 2018b, рис. 115: 2, 3); 11, 12 — Дівичий Городок (за: Ахмедов 2018b, рис. 115: 15, 16); 13 — Покровський могильник, поховання 125 (за: Ахмедов 2018b, рис. 115: 17)

Fig. 5. The closest analogies of the T-shaped fibula from Tsymliansk Right-bank hillfort: 1 — Kompaniitsi cemetery, burial no. 2: A — plan of the burial; B — accompanying material (after: Гопкало 2019, fig. 1; 2); 2, 3 — Kventun (after: Артишевская 1963, fig. 6: 5, 6); 4 — Khmelna (after: Корзухина 1978, tabl. 6: 4); 5, 6 — Voronkiv (after: Гороховский, Кубышев, Терпиловский 1999, fig. 2: 2); 7 — Rozhdestvenskoe (after: Корзухина 1978, tabl. 22: 6); 8 — Novoiamske 1 (after: Обломский 2018, fig. 161: 1); 9, 10 — Cheremshanske settlement (after: Ахмедов 2018b, fig. 115: 2, 3); 11, 12 — Divychii Horodok (after: Ахмедов 2018b, fig. 115: 15, 16); 13 — Pokrovskiy cemetery, burial no. 125 (after: Ахмедов 2018b, fig. 115: 17)

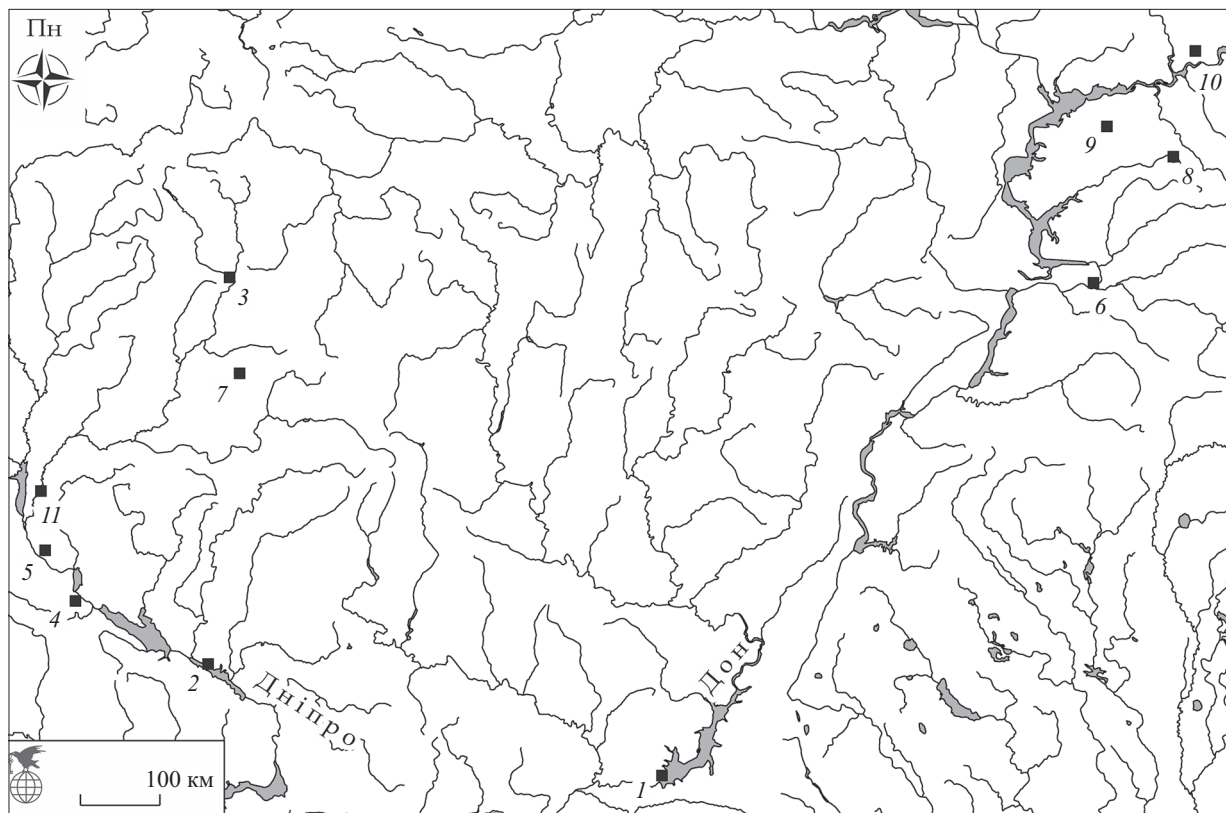


Рис. 6. Карта поширення аналогій Т-подібній фібулі із Цимлянського правобережного городища: 1 — Цимлянське правобережне городище; 2 — Компаніїці; 3 — Квентунь; 4 — Хмельна; 5 — Вороньків; 6 — Рождественське; 7 — Новоіамське 1; 8 — Черемшанське поселення; 9 — Дівичій Городок; 10 — Покровський могильник; 11 — Виповзів

Fig. 6. Distribution map of the T-shaped fibula analogies from Tsymliansk Right-bank hillfort: 1 — Tsymliansk Right-bank hillfort; 2 — Kompaniitsi cemetery; 3 — Kventun; 4 — Khmelna; 5 — Voronkiv; 6 — Rozhdestvenskoe; 7 — Novoiamske 1; 8 — Cheremshanske settlement; 9 — Divychi Horodok; 10 — Pokrovskiy cemetery; 11 — Vypovziv

Це знахідка налобного очілля зі складу скарбу кола Мартинівки — Суджа-Замостьє (Кашкин, Родинкова 2010, с. 86; Родинкова 2018, с. 80; Родинкова, Сапрыкина, Сычева 2018). Низка таких прикрас походить із пам'яток давньоруського часу: Семилуки, будівля 23 — браслет (Обломский, Терпиловский 2007, с. 132, рис. 152: 1; Обломский, Березуцкий 2019, с. 61, рис. 11: 4) та Путивль — хрестоподібна підвіска (Обломский, Терпиловский 2007, с. 139, рис. 150: 2). У Середньому Подесенні до таких випадків можна віднести кілька знахідок. Перша з них — Ковчин — трикутна фібула, походить зі зборів на посаді давньоруського городища (Обломский, Терпиловский 2007, с. 136, рис. 143: 31). Друга знахідка — фрагмент підковоподібної фібули — походить із городища Замкова гора (інші назви — II Новгород-Сіверське городище, Литовський замок) у м. Новгород-Сіверський. Її було виявлено під час досліджень експедиції під керівництвом А. В. Кузи у 1980 р. Прикраса походить із ями 4 в розкопі V, що перерізала заповнення житла XI ст. (Куза, Ковален-

ко, Моця 1980, с. 14, рис. 24; 28; 29; Обломский, Терпиловский 2007, с. 131, рис. 146: 6). Також лунницю цього кола виявлено в споруді 4 роменської культури на городищі Свердловське-1 (Черненко, Кравченко, Володарець-Урбанович 2023).

Крім вторинного використання прикрас кола східноєвропейських варварських виїмчастих емалей, можна ще згадати про факт виявлення фібул латенського часу та раннього середньовіччя на городищі Чорнівське, у тому числі в давньоруських комплексах (Михайлина, Пивоваров, Ільків 2017).

Отже, такі випадки вторинного використання прикрас кола східноєвропейських варварських виїмчастих емалей непоодинокі. Відзначимо, що знахідки кола Мартинівки та Пастирського городища, які походять із салтівських пам'яток, часто розглядають як свідчення пеньківсько-салтівських зв'язків (Любичев 1994; Аксенов 2010). Однак якраз вторинне використання «емалевих» прикрас вказує на те, що й інші вироби також можуть мати повторне використання. Розгляду знахідок Мартинівського

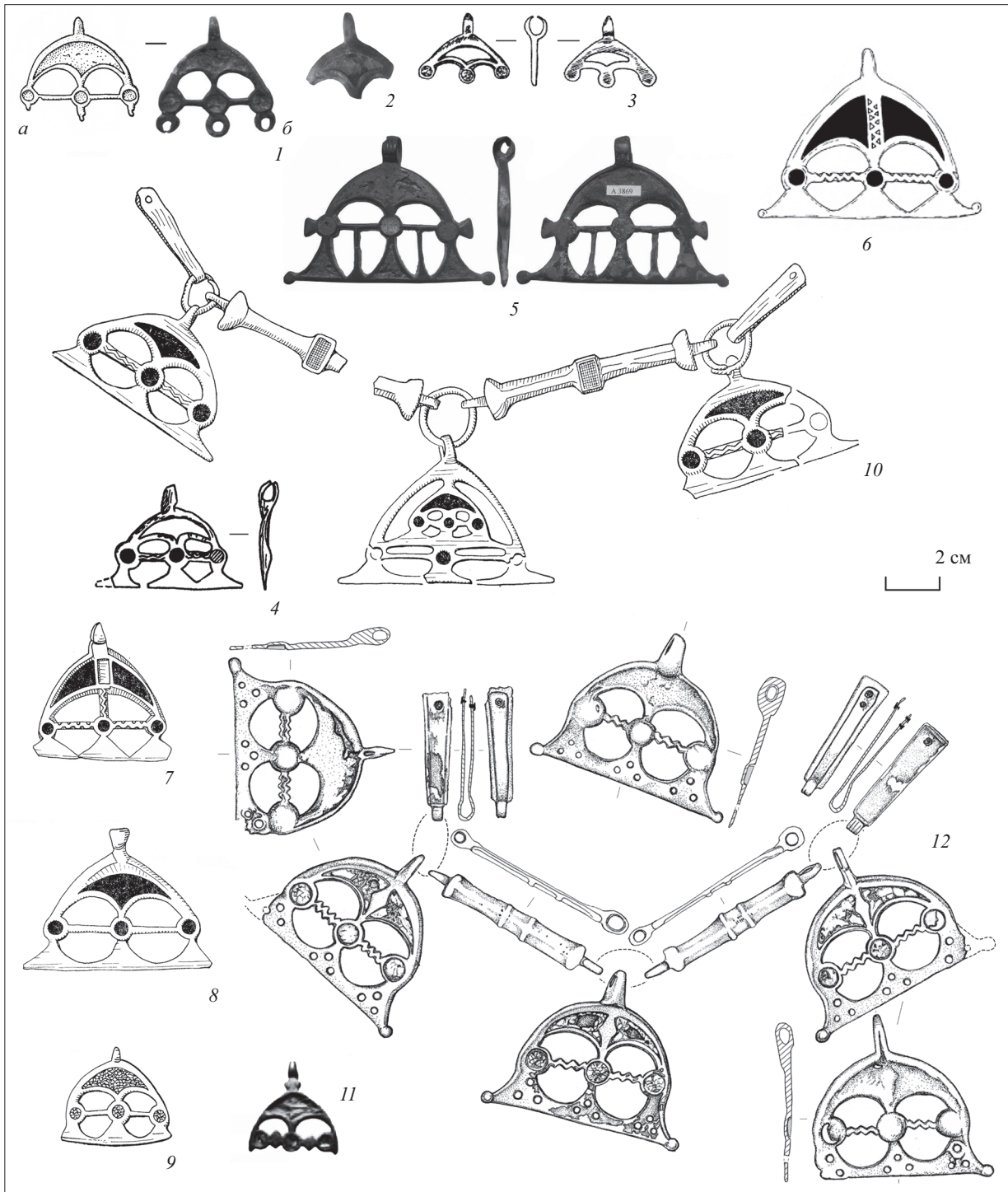


Рис. 7. Найближчі аналогії лунниці з катакомби 44 Дмитріївського могильника: 1 — Дмитріївський могильник, катакомба 44 (а — за: Корзухина 1978, табл. 22: 10; б — за: Радюш 2020b, рис. 8: 7); 2 — Знаменки (за: Радюш 2020, рис. 7: 15); 3 — Невиша (за: Харитонович 2016, рис. 2: 11); 4 — Олександрівський (за: Обломський, Терпиловський 2007, рис. 147: 2); 5 — Микільське (за: Білинська, Білик, Бугай, Гопкало, Гороховський, Дерев'яно 2021, рис. 14); 6 — Стара Рязань (за: Ахмедов 2018b, рис. 113: 3); 7 — Малий Букрин (за: Корзухина 1978, табл. 8: 1); 8 — Київ (за: Корзухина 1978, табл. 8: 2); 9 — Охтирка (за: Корзухина 1978, табл. 8: 6); 10 — Борзна (за: Корзухина 1978, табл. 1: 3а, 3в); 11 — Прибор (за: Радюш 2021, рис. 19: 3); 12 — Брянський скарб (за: Белоцерковская 2018, рис. 19)

Fig. 7. The analogies of the lunar pendant from catacomb no. 44 of the Dmytriivka cemetery: 1 — Dmytriivka cemetery, catacomb no. 44 (a — after: Корзухина 1978, tabl. 22: 10; б — after: Радюш 2020b, fig. 8: 7); 2 — Znamenky (Радюш 2020, fig. 7: 15); 3 — Nevysha (after: Харитонович 2016, fig. 2: 11); 4 — Oleksandrovskiy (after: Обломський, Терпиловський 2007, fig. 147: 2); 5 — Mykilske (after: Білинська, Білик, Бугай, Гопкало, Гороховський, Дерев'яно 2021, fig. 14); 6 — Stara Riazan (after: Ахмедов 2018b, fig. 113: 3); 7 — Malyy Bukryn (after: Корзухина 1978, tabl. 8: 1); 8 — Kyiv (after: Корзухина 1978, tabl. 8: 2); 9 — Okhtyrka (after: Корзухина 1978, tabl. 8: 6); 10 — Borzna (after: Корзухина 1978, tabl. 1: 3a, 3v); 11 — Prybor (after: Радюш 2021, fig. 19: 3); 12 — Brianskyi hoard (after: Белоцерковская 2018, fig. 19)

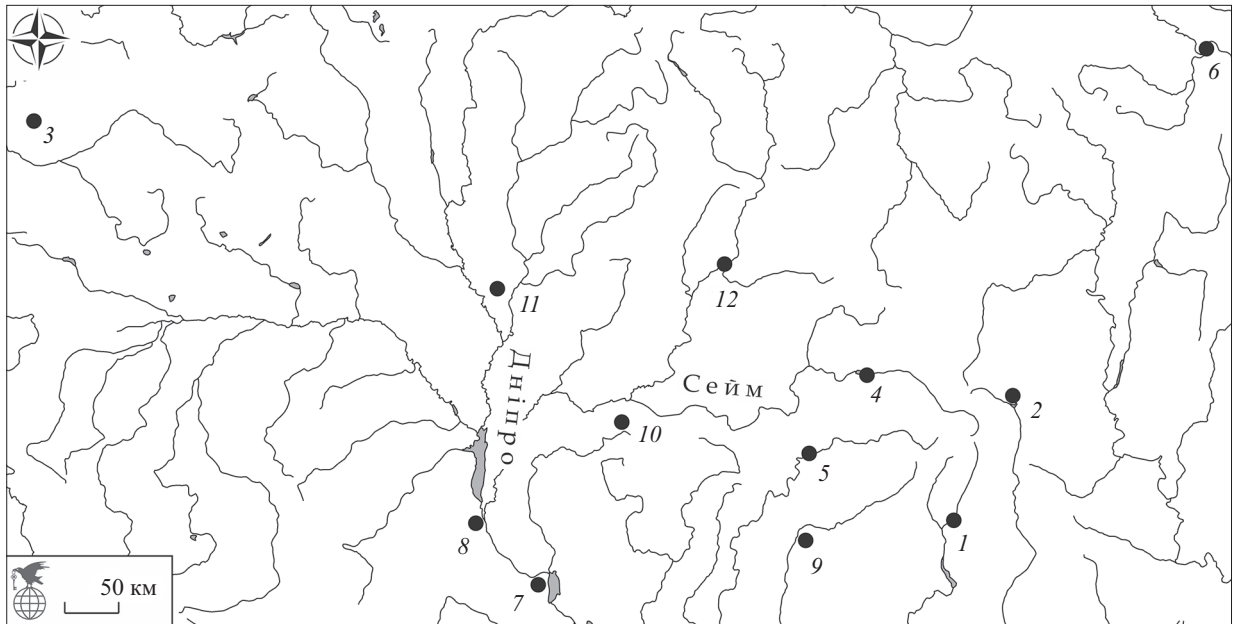


Рис. 8. Карта поширення аналогії лунниці з катакомби 44 Дмитрівського могильника: 1 — Дмитрівський могильник; 2 — Знаменки; 3 — Невиша; 4 — Олександрівський; 5 — Микільське; 6 — Стара Рязань; 7 — Малий Букрин; 8 — Київ; 9 — Охтирка; 10 — Борзна; 11 — Прибор; 12 — Брянський скарб

Fig. 8. Distribution map of the lunar pendant analogies from catacomb no. 44 of the Dmytriivka cemetery: 1 — Dmytriivka cemetery; 2 — Znamenky; 3 — Nevysha; 4 — Oleksandrovskiy; 5 — Mykilske; 6 — Stara Riazan; 7 — Malyi Bukryn; 8 — Kyiv; 9 — Okhtyrka; 10 — Borzna; 11 — Prybor; 12 — Brianskyi hoard

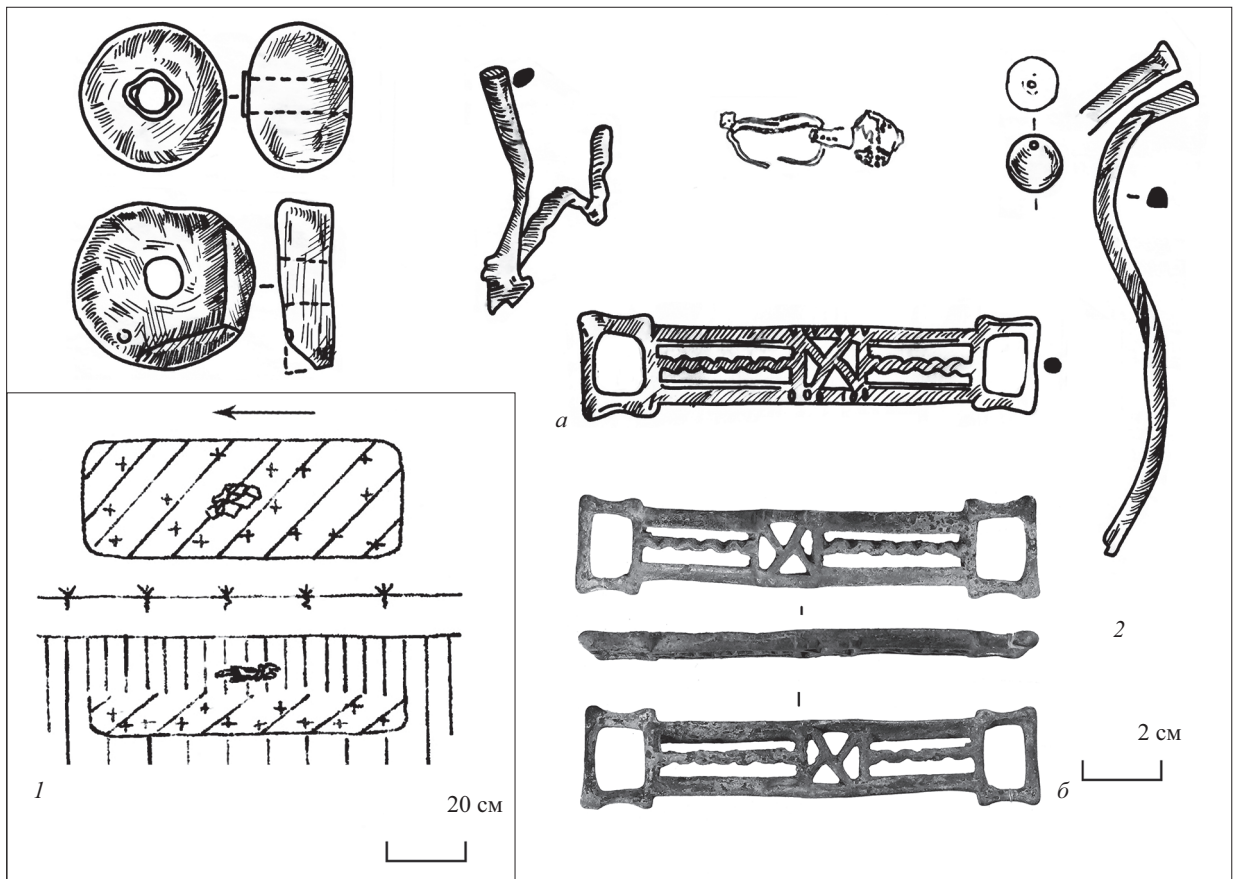


Рис. 9. Сухогомільшанський могильник 1, поховання 274: 1 — план поховання; 2 — супровідний інвентар (за: а — за Аксенов, Михеев 2006, с. 60, 164, рис. 67: 9; 70; б — фото С. А. Заднікова)

Fig. 9. Sukha Homilsha cemetery 1, burial no. 274. 1 — plan of the burial; 2 — accompanying material (after: a — Аксенов, Михеев 2006, с. 60, 164, fig. 67: 9; 70; б — photo by S. A. Zadnikov)

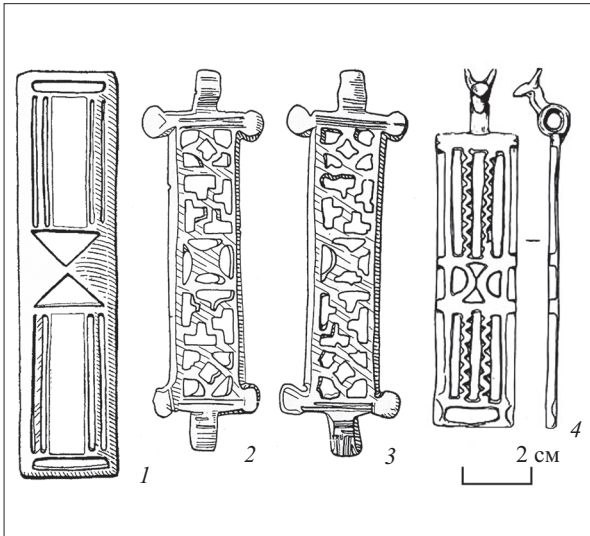


Рис. 10. Найближчі аналогії ланцюжка із Сухогомільшанського могильника 1: 1 — Огубське городище (за: Корзухина 1978, табл. 15: 2); 2, 3 — Дусетос (за: Корзухина 1978, табл. 27: 4); 4 — Неїзац, поховання V могили 275 (за: Обломский 2017, рис. 3: 1)

Fig. 10. The analogies of the chain from Sukha Homilsha cemetery 1: 1 — Ohubske hillfort (after: Корзухина 1978, tabl. 15: 2); 2, 3 — Dusetos (after: Корзухина 1978, tabl. 27: 4); 4 — Neizats, burial no. V, grave no. 275 (after: Обломский 2017, fig. 3: 1)

й Пастирського кола на салтівських пам'ятках присвячено подальші роботи автора.

Подяки. Висловлюю щиру вдячність В. С. Аксьонову, О. В. Гопкало, В. В. Колоді, О. В. Комару, О. О. Лаптеву та Р. В. Терпиловському за надані консультації та зауваження.

Абашина, Н. С., Обломский, А. М., Терпиловский, Р. В. 1999. К вопросу о славянских элементах на черняховских Среднего Поднепровья. *Российская археология*, 4, с. 78-98.

Аксенов, В. С. 2010. Вещи славянского облика на салтовских памятниках Верхнего Подонечья. В: Пескова, А. А., Щеглова, О. А., Мусин, А. Е. (ред.). *Славяно-русское ювелирное дело и его истоки. Материалы Международной научной конференции, посвященной 100-летию со дня рождения Гали Фёдоровны Корзухиной (Санкт-Петербург, 10—16 апреля 2006 г.)*. Санкт-Петербург: Нестор-История, с. 73-78.

Аксенов, В. С., Михеев, В. К. 2006. *Население Хазарского каганата в памятниках истории и культуры. «Сухогомільшанський могильник VIII—IX вв.»*. Хазарский альманах, 5.

Артамонов, М. И. 1935. *Средневековые поселения на Нижнем Дону. По материалам Северо-Кавказской экспедиции*. Известия Государственной академии истории материальной культуры, 131.

Артамонов, М. И. 1962. *История хазар*. Ленинград: Издательство государственного Эрмитажа.

Артишевская, Л. В. 1963. Могильник раннеславянского времени на р. Десне. *Материалы по археологии СССР*, 108, с. 85-96.

Ахмедов, И. Р. 2018а. Восточноевропейские эмали на Волге и Оке. *Studia Barbarica (Prof. A. Kokowskiemu w 65. rocznicę urodzin)*, 1, p. 648-683.

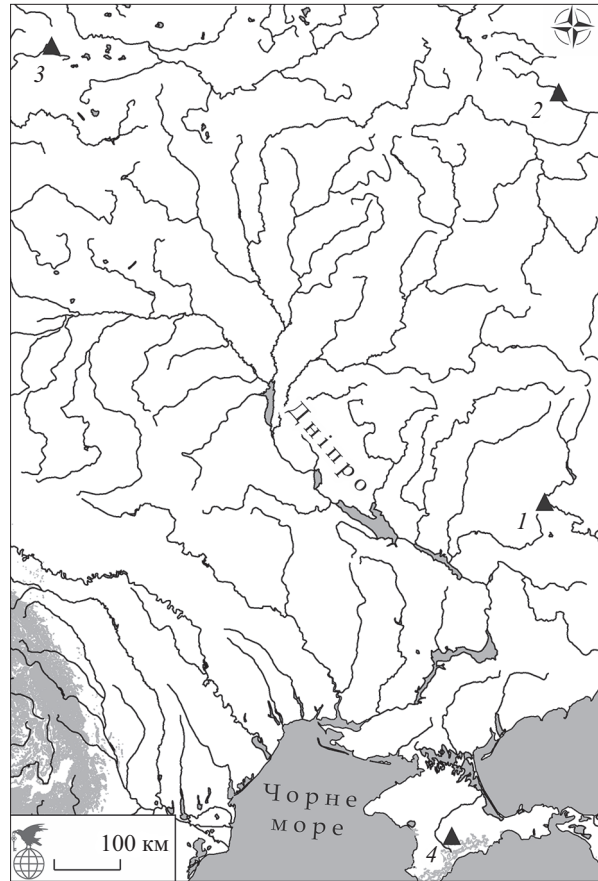


Рис. 11. Карта поширення аналогії ланцюжка із Сухогомільшанського могильника 1: 1 — Сухогомільшанський могильник; 2 — Огубське городище; 3 — Дусетос; 4 — Неїзац

Fig. 11. Distribution map of the chain analogies from Sukha Homilsha cemetery 1: 1 — Sukha Homilsha cemetery; 2 — Ohubske hillfort; 3 — Dusetos; 4 — Neizats

Ахмедов, И. Р. 2018b. Находки круга восточноевропейских эмалей на Волге и Оке. В: Обломский, А. М. (ред.). *Брянский клад украшений с выемчатой эмалью восточноевропейского стиля (III в. н. э.)*. Раннеславянский мир, 18. Москва: ИА РАН; Вологда: Древности Севера, с. 146-158.

Ахмедов, И. Р., Белоцерковская, И. В. 2019. Находки круга «восточноевропейских» эмалей и некоторые вопросы формирования культурного комплекса рязано-окских финнов. *Краткие сообщения Института археологии*, 254, с. 128-152.

Білінська, Л. І., Білик, В. М., Бугай, О. М., Гопкало, О. В., Гороховський, Є. Л., Дервянко, О. М. 2021. Нові надходження предметів кола східноєвропейських виємчастих емалей у Сумському обласному краєзнавчому музеї (попереднє повідомлення). *Археологія та Давня історія України*, 3 (40), с. 225-242.

Безуглов, С. И., Гудименко, И. В. 1993. Подвеска с выемчатой эмалью из дельты Дона. *Российская археология*, 1, с. 169-174.

Белоцерковская, И. В. 2018. 2.1. Украшения из металла. В: Обломский, А. М. (ред.). *Брянский клад украшений с выемчатой эмалью восточноевропейского стиля (III в. н. э.)*. Москва: ИА РАН; Вологда: Древности Севера, с. 14-50. Раннеславянский мир, 18.

Володарець-Урбанович, Я. В. 2018. Блажківський скарб: 115-річниця знахідки. В: Супруненко, О. Б. (ред.).

Старожитності Лівобережжя Дніпра. Київ; Котельва: ЦП НАН України і УТОПК, с. 126-153.

Воронятов, С. В. 2013. Подвеска с выемчатой эмалью из Дельты Дона: альтернативная атрибуция. В: Марченко, И. И. (ред.). *Шестая Международная Кубанская археологическая конференция: Материалы конференции*. Краснодар: Эконвест, с. 73-76.

Воронятов, С. В. 2016. Забытые предметы круга варварских эмалей из Херсонеса. В: Лукьяшко, С. И. (ред.). *Античная цивилизация и варварский мир Понто-Каспийского региона: материалы Всероссийской научной конференции с международным участием, посвященной 70-летию юбилею Б. А. Раева (Кагальник, 20—21 октября 2016 г.)*. Ростов-на-Дону: Изд-во ЮНЦ РАН, с. 29-32.

Воронятов, С. В., Раев, Б. А. 2020. Необычные предметы круга «варварских эмалей» из познесарматского погребения могильника Валовый 1 на Нижнем Дону. В: Радюш, О., Блюэнэ, А., Любичев, М. (ред.). *Германия-Сарматия, III. Сборник научных статей по археологии народов Центральной и Восточной Европы*. Москва: ИА РАН, с. 306-315.

Воронятов, С. В., Румянцева, О. С., Сапрыкина, И. А. 2020. Предметы убора с выемчатыми эмальями в собрании Государственного Эрмитажа: археологический анализ коллекции. *Российская археология*, 3, с. 16-32.

Воронятов, С. В., Шниаков, Е. А. 2020. Отдельные находки и клады «варварских эмалей» в Брянском Подесенье. В: Радюш, О., Блюэнэ, А., Любичев, М. (ред.). *Германия-Сарматия, III. Сборник научных ст. по археологии народов Центральной и Восточной Европы*. Москва: ИА РАН, с. 81-114.

Гопкало, О. 2019. К дефиниции понятий «ювелирный стиль» и «мода» на примере черняховских фибул и предметов с выемчатыми эмальями. *Краткие сообщения Института археологии*, 254, с. 191-211.

Гороховский, Е. Л. 1982. О группе фибул с выемчатой эмалью из Среднего Поднепровья. В: Баран, В. Д. (ред.). *Новые памятники древней и средневековой художественной культуры*. Київ: Наукова думка, с. 115-151.

Гороховский, Е., Кубышев, А., Терпиловский, Р. 1999. Украшения круга выемчатых эмалей из села Воронькив на Киевщине. В: Левада, М. Э. (ред.). *Сто лет черняховской культуре. Сборник научных статей*. Киев, с. 144-149.

Гудименко, И. В., Толочко, И. В. 2012. Памятники позднеантичного времени из дельты Дона. В: Воронцов, А. М., Гавритухин, И. О. (ред.). *Лесная и лесостепная зоны Восточное Европы в эпохи римских влияний и Великого переселения народов. Конференция 3: сборник статей*. Тула: Гос. Музей-заповедник «Куликово поле», с. 180-217.

Дроздова, А. Возвращаясь к датировке Мощинского клада. В: Колесник, В. Ф. (ред.). *Археология: спадок віків. Матеріали Міжнародної наукової конференції студентів, аспірантів та молодих вчених (7—8 квітня 2011 р.)*. Біла Церква, с. 123-127.

Енуков, В. В., Веретюшкин, Р. С., Горбунов, Д. С. 2018. Исследования поселения киевской культуры Курбакино. *Археологические исследования в Центральном Черноземье 2017*, с. 79-81.

Кашкин, А. В., Родинкова, В. Е. 2010. Памятники суджанского региона эпохи Великого переселения народов. *Ворхондонской археологической сборник*, 5, с. 80-92.

Колода, В. В. 2015. Сухогомольшанский археологический комплекс: современное состояние и перспективы исследования. В: Дьячков, С. В. (ред.). *Laurea I. Античный мир и Средние века: чтения памяти профессора Владимира Ивановича Кадеева: Материалы*. Харьков: ООО «НТМТ», с. 175-180.

Корзухина, Г. Ф. 1978. *Предметы убора с выемчатыми эмальями V — первой половины VI в. н. э. в Среднем Поднепровье*. Ленинград: Наука. (Свод археологических источников; Вып. Е1-43).

Куза, А. В., Коваленко, В. П., Моця, О. П. 1980. *Отчет о раскопках в Новгород-Северском и Новгород-Северском районе Черниговской области в 1980 г.* НА Институт археології НАН України, ф. 64, 1980/125.

Любичев, М. В. 1994. Контакты славян Днепро-Донецкого междуречья и населения северо-западной Хазарии в конце VII — начале VIII вв. *Древности 1994*, 1, с. 87-100.

Массалитина, Г. А. 1991. Мощинский клад. *Краткие сообщения института археологии*, 205, с. 29-37.

Михайлина, Л. П., Пивоваров, С. В., Ильків, М. В. 2017. Бронзові фібули пізнього Латену — раннього середньовіччя з Чорнівського городища XIII ст. В: Скиба, А. В., Горбаненко, С. А. (ред.). *Європейська археологія I тисячоліття н. е.: Збірник наукових праць на честь Ліани Василівни Вакулєно*. Київ, с. 275-282.

Михеев, В. К. 1983. Две раннесредневековые находки на Харьковщине. *Советская археология*, 3, с. 212-215.

Некрасова, А. Н. 2006. Памятники черняховской культуры Днепровского Левобережья. В: Терпиловский, Р. В. (ред.). *Готы и Рим. Сборник научных статей*. Киев: ИД «Стилос», с. 87-200.

Обломский, А. М. 1999. Типы поховань на черняхівському могильнику Компанійці (етнокультурна інтерпретація). *Археологія*, 4, с. 76-88.

Обломский, А. М. 2007. Территория, общие сведения о поселениях. В: Обломский, А. М. (ред.). *Памятники киевской культуры в лесостепной зоне России (III — начало V в. н. э.)*. Раннеславянский мир, 10. Москва, с. 10-12.

Обломский, А. М. 2017. Украшения с выемчатыми эмальями восточноевропейского стиля в степях Причерноморья и в Крыму. *Российская археология*, 1, с. 55-69.

Обломский, А. М. 2018. Памятники киевской культуры бассейна р. Сев. В: Обломский, А. М. (ред.). *Брянский клад украшений с выемчатой эмалью восточноевропейского стиля (III в. н. э.)*. Раннеславянский мир, 18. Москва: ИА РАН; Вологда: Древности Севера, с. 173-188.

Обломский, А. М., Березуцкий, В. Д. 2019. Горизонт украшений с выемчатыми эмальями на территории лесостепного Подонья. В: Петраускас, О. В., Гопкало, О. В., Горбаненко, С. А. (ред.). *Старожитності варварських племен у першій половині I тис. н. е.: до 90-річчя В. Д. Барана*. Київ: ІА НАН України, с. 50-79. Olum, 6.

Обломский, А. М., Гороховский, Е. Л. 1986. О дате Мощинского и Межигорского кладов. В: Доманова, Г. И. (ред.). *Проблемы древней истории Верхнего Поочья. Тезисы докладов I-ой Калужской историко-археологической конференции*. Калуга: Управление культуры Калужского облисполкома, с. 15-17.

Обломский, А. М., Терпиловский, Р. В. 2007. Предметы убора с выемчатыми эмальями на территории лесостепной зоны Восточной Европы (дополнение сводов Г. Ф. Корзухиной, И. К. Фролова и Е. Л. Гороховского). В: Обломский, А. М. (ред.). *Памятники киевской культуры в лесостепной зоне России (III — начало V в. н. э.)*. Раннеславянский мир, 10. Москва: ИА РАН, с. 113-141.

Обломский, А. М., Терпиловский, Р. В. 2010. Новые памятники киевской культуры на территории Украины (каталог). В: Исланова, И. В., Родинкова, В. Е. (ред.). *Актуальные проблемы археологии Восточной Европы I тысячелетия н. э. Проблемы и материалы*. Раннеславянский мир, 13. Москва, с. 301-374.

Останина, Т. И. 1997. *Население Среднего Прикамья в III—V вв.* Ижевск: Удмуртский институт истории, языка и литературы УрО РАН.

Плетнева, С. А. 1989. *На славяно-хазарском пограничье: Дмитриевский археологический комплекс*. Москва: Наука.

Плетнева, С. А. 1995. Правобережное Цимлянское городище. Раскопки 1958—1959 гг. *Материалы по археологии, истории и этнографии Таврии*, IV, с. 271-396.

Радюш, О. А. 2020. Распространение вещей круга восточноевропейских выемчатых эмалей в верхнем течении Днепра и Северского Донца на территории Курской и Белгородской областей России (материалы к каталогу). В: Радюш, О., Блюэнэ, А., Любичев, М. (ред.). *Германия-Сарматия, III. Сборник научных статей по археологии народов Центральной и Восточной Европы*. Москва: ИА РАН, с. 155-184.

Радюш, О. 2021. Новые данные о распространении вещей круга выемчатых эмалей в верхнем течении Днепра, Немана, Западного Буга, Западной Двины, Ловати на территории Беларуси и России (материалы к каталогу). В: Плавинский, М. А., Сидарович, В. М. (ред.). *Експедиция працягласца ў жыццё: зборнік навуковых артыкулаў памяці Аляксандра Плавінскага*. Мінск: Колорад, с. 59-105.

Родинкова, В. Е. 2018. Пластинчатые венчики или «диадемы» круга восточноевропейских выемчатых эмалей. В: Обломский, А. М. (ред.). *Брянский клад украшений с выемчатой эмалью восточноевропейского стиля (III в. н. э.)*. Москва: ИА РАН; Вологда: Древности Севера, с. 66-81. Раннеславянский мир, 18.

Родинкова, В. Е., Сапрыкина, И. А., Сычева, С. А. 2018. Клад из Суджи-Замостья и проблема социокуль-

турной интерпретации днепровских раннесредневековых кладов I группы. *Российская археология*, 1, с. 130-147.

Спицын, А. А. 1903. Предметы с выемчатой эмалью. *Записки Русского археологического общества*, 1903б, Том V, вып. 1, с. 1-44.

Сташенков, Д. А. 2010. О ранней дате именьковской культуры. В: Кузнецов, Л. В. (ред.). *40 лет Средневожжской археологической экспедиции. Краеведческие записки*. Самара, с. 113-127.

Терпиловский, Р. В. 1984. *Ранние славяне Подесенья III—V вв.* Киев: Наукова думка.

Фролов, И. К. 1969. Подвеска из Дмитровского могильника. *Материалы и исследования по археологии СССР*, 169, с. 271-275.

Харитонович, З. А. 2016. Находки изделий с выемчатыми эмальями на территории Беларуси. В: Левко, О. Н. (ред.). *Славяне на территории Беларуси в догосударственный период: к 90-летию со дня рождения Л. Д. Поляка*. В 2, кн. 1. Минск: Беларуская навука, с. 175-197.

Черненко, О. С., Кравченко, Р. А., Володарець-Урбанович, Я. В. 2023. Лунница кола східноєвропейських варварських виємчатих емалей з городища Свердловське-1 на р. Десна. В: Скиба, А. В., Горбаненко, С. А. (ред.). *Імперія і варвари. Збірник наукових праць до 80-річчя від дня народження О. М. Приходнюка*. У друці.

Чубур, А. А. 1996. Памятники археологии погибшие при строительстве Курской АЭС. *Российская археология*, 3, с. 167-170.

Moora, H. 1938. *Die Eisenzeit in Lettland bis etwa 500 n. Chs.* II Teil. Analyse. Tartu.

Надійшла 30.11.2022

Yaroslav V. Volodarets-Urbanovych

PhD, Research Fellow, the Institute of Archaeology, the National Academy of Sciences of Ukraine, the Early Slavic Archaeology Department, ORCID: 0000-0003-1560-3608, volodargrad@ukr.net

JEWELLERY OF EAST EUROPEAN CHAMPLEVÉ ENAMELS STYLE AMONG MATERIALS OF SALTIV CULTURE: DATA ANALYSIS

In the paper jewellery from monuments and complexes of the Saltiv culture, which do not chronologically fit within the boundaries of its existence, is considered. All finds can be divided into two groups (fig. 1): East European champlévé enamels style (group I) and “antiquities of the Antes” (group II). The second group, in turn, is divided into products typical for the hoards of Martynivka circle (group II, subgroup 1) and items typical for Pastyrské hillfort (group II, subgroup 2).

In the article the first group is presented. It is represented by three monuments, where four finds were discovered (Table 1).

First of all, there is the Tsymliansk Right-bank hillfort. Two fibulae of East European champlévé enamels style were discovered.

1. Bronze fibula, triangular (fig. 2: 3). The decoration belongs to late variations: middle 3^d—4th/5th centuries: type IV (fibulae with elements of degradation), subtype 2 after: Г. Корзухина (fig. 3; 4).

2. The upper part of the T-shaped fibula. The item is from the cultural layer at a depth of 20 cm (fig. 2: 2). The clasp belongs to late variations: middle 3^d—4th/5th centuries or even the middle — second half of the 4th century. Belongs to type IV, subtype 1 after: Г. Корзухина or to the third series, type 2 after: Е. Гороховский (fig. 5; 6).

The lower extent of the Don River is not the only point with finds of East European champlévé enamel style. However, other finds come from sites and complexes of the Late Roman period. Such finds could have entered this region with the Late Sarmatian population.

Secondly, there is the Dmytriivka cemetery was investigated by S. Pletneva.

A female burial from the end of the 8th century was discovered in catacomb no. 44. The lunar pendant was found on the belt according to G. Korzukhina. While S. Pletneva claims that the item got into the catacomb by accident. A large three-horned lunar pendant, with round platforms at the ends also decorated with red enamel (fig. 7: 1). The decoration belongs to type I according to G. Korzukhina and is dated by the advanced stage of the style's existence — the end of the 2^d—3^d centuries (fig. 7; 8).

Eleven locations with finds of East European champlévé enamels style and 17 monuments of Kyiv culture are known in the upper reaches of the Siverskyi Donets River.

Finally, there is the Sukha Homilsha cemetery 1 was investigated by V. Mikheev.

In burial no. 274, a detail of a rectangular link of a chain with slotted fields without enamels was found. Belongs to late variations: middle 3^d—4th/5th centuries. The burial itself is dated by the second half of the 8th — the beginning of the 9th century (fig. 9; 10; 11).

East European champlevé enamels style finds and monuments of Kyiv culture are also known within the Kharkiv Oblast.

Jewellery of Martynivka circle hoards and items typical for Pastyrskye hillfort from Saltiv monuments are often considered as evidence of Penkivka and Saltiv connections. However, finds of East European champlevé enamels style from Saltiv monuments has signs of the secondary usage. It indicates that other finds may also have been reused. The next works are devoted to the consideration of Martynivka circle jewellery and products typical for the Pastyrskye hillfort from Saltiv monuments.

Key words: late Roman time, Saltiv culture, East European champlevé enamels style.

References

- Abashina, N. S., Oblomskii, A. M., Terpilovskii, R. V., 1999. Early Slavic Elements at the Sites of Chernyakhovo Culture in the Middle Dnieper Region. *Rossiiskaia arkheologiya*, 4, p. 78-98.
- Aksenov, V. S. 2010. Veshchi slavianskogo oblika na saltovskikh pamiatnikakh Verkhnego Podonechia. In: Peskova, A. A., Shcheglova, O. A., Musin, A. E. (eds.). *Slaviano-russkoe iuvelirnoe delo i ego istoki. Materialy Mezhdunarodnoi nauchnoi konferentsii, posviashchennoi 100-letiiu so dnia rozhdeniia Gali Fedorovny Korzukhinoi (Sankt-Peterburg, 10—16 apreliia 2006 g.)*. Sankt-Peterburg: Nestor-Istoriia, p. 73-78.
- Aksenov, V. S., Mikheev, V. K. 2006. *Naselenie Kharazskogo kaganata v pamiatnikakh istorii i kultury. "Sukhogomolshanskii mogilnik VIII—IX vv."*. Khazarskii almanakh, 5.
- Artamonov, M. I. 1935. *Srednevekovye poseleniia na Nizhnem Donu. po materialam Severo-Kavkazskoi ekspeditsii*. Izvestiia Gosudarstvennoi akademii istorii materialnoi kultury, 131.
- Artamonov, M. I. 1962. *Istoriia khazar*. Leningrad: Izdatelstvo gosudarstvennogo Ermitazha.
- Artishevskaia, L. V. 1963. Mogilnik ranneslavianskogo vremeni na r. Desne. *Materialy po arkheologii SSSR*, 108, p. 85-96.
- Ahmedov, I. R. 2018a. East European Enamels in the Volga and Oka Basin. *Sdudia Barbarica (Prof. A. Kokowskiemu w 65. rocznicę urodzin)*, 1, p. 648-683.
- Akhmedov, I. R. 2018b. Nakhodki kruga vostochnoevropeiskikh emalei na Volge i Oke. In: Oblomskii, A. M. (ed.). *Brianskii klad ukrashenii s vyemchatoi emaliu vostochnoevropeiskogo stilia (III v. n. e.)*. Moskva: IA RAN; Vologda: Drevnosti Severa, p. 146-158. Ranneslavianskii mir, 18.
- Akhmedov, I. R., Belotserkovskaia, I. V. 2019. Finds of the "Eastern European" type of enamels and some issues related to development of the Ryazan-Oka finns' culture assemblages. *Kratkie soobshcheniia Instituta arkheologii*, 254, p. 128-152.
- Bilynska, L. I., Bilyk, V. M., Buhai, O. M., Hopkalo, O. V., Horokhovskiy, Ye. L., Derevianko, O. M. New Exhibits Of Items With Champleve Enamels In Sumy Regional Museum (Preliminary Report). *Arkheolohiia i Davnia istoriia Ukrainy*, 3 (40), p. 225-242.
- Bezuglov, S. I., Gudimenko, I. V. 1993. Podveska s vyemchatoi emaliu iz delty Dona. *Rossiiskaia arkheologiya*, 1, p. 169-174.
- Belotserkovskaia, I. V. 2018. 2.1. Ukrasheniia iz metalla. In: Oblomskii, A. M. (ed.). *Brianskii klad ukrashenii s vyemchatoi emaliu vostochnoevropeiskogo stilia (III v. n. e.)*. Ranneslavianskii mir, 18. Moskva: IA RAN; Vologda: Drevnosti Severa, p. 14-50.
- Volodarets-Urbanovych, Ia. V. 2018. Blazhky Hoard: The 115th Anniversary of the Find. In: Suprunenko, O. B. (ed.). *Starozhytnosti Livoberezhzhia Dnipra*. Kyiv; Kotelva: TsP NAN Ukrainy; UTOPIK, p. 126-153.
- Voroniatov, S. V. 2013. Podveska s vyemchatoi emaliu iz Delty Dona: alternativnaia atributsiia. In: Marchenko, I. I. (ed.). *Shestaia Mezhdunarodnaia Kubanskaia arkheologicheskaia konferentsiia: Materialy konferentsii*. Krasnodar: Ekonvest, p. 73-76.
- Voroniatov, S. V. 2016. Zabytye predmety kruga varvarskikh emalei iz Khersonesa. In: Lukiashko, S. I. (ed.). *Antichnaia tsivilizatsiia i varvarskii mir Ponto-Kaspiiskogo regiona: materialy Vserossiiskoi nauchnoi konferentsii s mezhdunarodnym uchastiem, posviashchennoi 70-letnemu iubileiu B. A. Raeva (Kagalnik, 20—21 oktiabria 2016 g.)*. Rostov-na-Donu: Izdvo IUNTS RAN, p. 29-32.
- Voroniatov, S. V., Raev, B. A. 2020. Neobychnye predmety kruga "varvarskikh emalei" iz poznesarmatskogo pogrebeniia mogilnika Valovy 1 na Nizhnem Donu. In: Radiush, O., Bliuene, A., Liubichev, M. (eds.). *Germaniia-Sarmatiia, III. Sbornik nauchnykh statei po arkheologii narodov Tsentralnoi i Vostochnoi Evropy*. Moskva: IA RAN, p. 306-315.
- Voroniatov, S. V., Rumiantseva, O. S., Saprykina, I. A. 2020. Objects With Champlevé Enamels From The State Hermitage Museum: Archaeological Analysis Of The Collection. *Rossiiskaia arkheologiya*, 3, p. 16-32.
- Voroniatov, S. V., Shinakov, E. A. 2020. Otdelnye nakhodki i klady "varvarskikh emalei" v Brianskom Podese. In: Radiush, O., Bliuene, A., Liubichev, M. (eds.). *Germaniia-Sarmatiia, III. Sbornik nauchnykh st. po arkheologii narodov Tsentralnoi i Vostochnoi Evropy*. Moskva: IA RAN, p. 81-114.
- Gopkalo, O. 2019. The Definition of the Concepts of "Jewelry Style" and "Fashion". The Case of Chernyakhov Fibulae and Champlevé Jewelry. *Kratkie soobshcheniia Instituta arkheologii*, 254, p. 191-211.
- Gorokhovskii, E. L. 1982. O gruppe fibul s vyemchatoi emaliu iz Srednego Podneprov'ia. In: Baran, V. D. (ed.). *Novye pamiatniki drevnei i srednevekovoi khudozhestvennoi kultury*. Kyiv: Naukova dumka, p. 115-151.
- Gorokhovskii, E., Kubyshev, A., Terpilovskii, R. 1999. Ukrasheniia kruga vyemchatykh emalei iz sela Voronkiv na Kievshchine. In: Levada, M. E. (ed.). *Sto let cherniakhovskoi kulture. Sbornik nauchnykh statei*. Kyiv, p. 144-149.
- Gudimenko, I. V., Tolochko, I. V. 2012. Pamiatniki pozdneantichnogo vremeni iz delty Dona. In: Vorontsov, A. M., Gavritukhin, I. O. (ed.). *Lesnaia i lesostepnaia zony Vostochnoe Evropy v epokhi rimskikh vliianii i Velikogo pereseleniia narodov. Konferentsiia 3: sbornik statei*. Tula: Gos. Muzei-zapovednik "Kulikovo pole", p. 180-217.
- Drozdova, A. Vozvrashchaias k datirovke Moshchinskogo klada. In: Kolesnyk, V. F. (red.). *Arkheolohiia: spadok vikiv. Materialy Mizhnarodnoi naukovoi konferentsii studentiv, aspirantiv ta molodykh vchenykh (7—8 kvitnia 2011 r.)*. Bila Tserkva, p. 123-127.

- Enukov, V. V., Veretiushkin, R. S., Gorbunov, D. S. 2018. Issledovaniia poseleniia kievskoi kultury Kurbakino. *Arkheologicheskie issledovaniia v Tsentralnom Chernozeme 2017*, p. 79-81.
- Kashkin, A. V., Rodinkova, V. E. 2010. Pamiatniki sudzhanskogo regiona epokhi Velikogo pereseleniia narodov. *Verkhnedonskoi arkheologicheskii sbornik*, 5, p. 80-92.
- Koloda, V. V. 2015. The Sukhaja Homol'sha Archaeological Complex Of The Saltov Culture: Modern Condition And Perspectives Of Investigation. In: Diachkov, S. V. (ed.). *Laurea I. Antichnyi mir i Srednie veka: chteniia pamiati professora Vladimira Ivanovicha Kadeeva: Materialy*. Kharkiv: OOO «NTMT», p. 175-180.
- Korzukhina, G. F. 1978. *Predmety ubora s vyemchatymi emaliami V — pervoi poloviny VI v. n. e. v Srednem Podneprove*. Leningrad: Nauka. Svod arkheologicheskikh istochnikov, E1-43.
- Kuza, A. V., Kovalenko, V. P., Motsia, O. P. 1980. Otchet o raskopkakh v Novgorod-Severskom i Novgorod-Severskom raione Chernigovskoi oblasti v 1980 g. Scientific Archives of the Institute of Archaeology, the NAS of Ukraine, f. 64, , 1980/125.
- Liubichev, M. V. 1994. Kontakty slavian Dnepro-Donetskogo mezhdurechia i naseleniia severo-zapadnoi Khazarii v kontse VII — nachale VIII vv. *Drevnosti 1994*, 1, p. 87-100.
- Massalitina, G. A. 1991. Moshchinskii klad. *Kratkie soobshcheniia instituta arkheologii*, 205, p. 29-37.
- Mykhailyna, L., Pyvovarov, S., Ilkiv, M. Bronze Fibulas Of The Late Laten — Early Middle Ages From Chornivka Hillfort Of XIII Century. In: Skyba, A. V., Horbanenko, S. A. (eds.). *Yevropeiska arkheolohiia I tysiacholittia n. e.: Zbirnyk naukovykh prats na chest L. V. Vakulenko*. Kyiv, p. 275-282.
- Mikheev, V. K. 1983. Dve rannesrednevekove nakhodki na Kharkovshchine. *Sovetskaia arkheologiia*, 3, p. 212-215.
- Nekrasova, A. N. 2006. Pamiatniki cherniakhovskoi kultury Dneprovskogo Levoberezhia. In: Terpilovskii, R. V. (ed.). *Goty i Rim. Sbornik nauchnykh statei*. Kyiv: ID “Stilos”, p. 87-200.
- Oblomskii, A. 1999. Types of Burials from Kompaniitsy Burial-Ground of the Cherniakhiv Culture (Ethnic/Cultural Interpretation). *Arheologia*, 4, p. 76-88.
- Oblomskii, A. M. 2007. Territorii, obshchie svedeniia o poseleniakh. In: Oblomskii, A. M. (ed.). *Pamiatniki kievskoi kultury v lesostepnoi zone Rossii (III — nachalo V v. n. e.)*. Ranneslavianskii mir, 10. Moskva, p. 10-12.
- Oblomskii, A. M. 2017. Ornaments With Champlévé Enamels Of The Eastern European Style On The Pontic Steppes And In The Crimea. *Rossiiskaia arkheologiia*, 1, p. 55-69.
- Oblomskii, A. M. 2018. Pamiatniki kievskoi kultury basseina r. Sev. In: Oblomskii, A. M. (ed.). *Brianskii klad ukrasheniia s vyemchatoi emaliu vostochnoevropeiskogo stilia (III v. n. e.)*. Ranneslavianskii mir, 18. Moskva: IA RAN; Vologda: Drevnosti Severa, p. 173-188.
- Oblomskii, A. M., Berezutskii, V. D. 2019. The Horizon Of Adornments With Champlévé Enamels Of The East European Style On The Territory Of The Forest-Steppe Don Region. In: Petrauskas, O. V., Hopkalo, O. V., Horbanenko, S. A. (ed.). *Starozhytnosti varvarskykh plemen u pershii polovyni I tys. n. e.: do 90-richchia V. D. Barana*. Kyiv: IA NAN Ukrainy, p. 50-79. Olum, 6.
- Oblomskii, A. M., Gorokhovskii, E. L. 1986. *O date Moshchinskogo i Mezhygorskogo kladov*. In: Domanova, G. I. (ed.). *Problemy drevnei istorii Verkhnego Poochia. Tezisy dokladov I-oi Kaluzhskoi istoriko-arkheologicheskoi konferentsii*. Kaluga: Upravlenie kultury Kaluzhskogo oblispolkoma, p. 15-17.
- Oblomskii, A. M., Terpilovskii, R. V. 2007. Predmety ubora s vyemchatymi emaliami na territorii lesostepnoi zony Vostochnoi Evropy (dopolnenie svodov G. F. Korzukhinoi, I. K. Frolova i E. L. Gorokhovskogo). In: Oblomskii, A. M. (ed.). *Pamiatniki kievskoi kultury v lesostepnoi zone Rossii (III — nachalo V v. n. e.)*. Ranneslavianskii mir, 10. Moskva: IA RAN, p. 113-141.
- Oblomskii, A. M., Terpilovskii, R. V. 2010. Novye pamiatniki kievskoi kultury na territorii Ukrainy (katalog). In: Islanova, I. V., Rodinkova, V. E. (ed.). *Aktualnye problemy arkheologii Vostochnoi Evropy I tysiacheletia n. e. Problemy i materialy*. Ranneslavianskii mir, 13. Moskva, p. 301-374.
- Ostanina, T. I. 1997. *Naselenie Srednego Prikam'ia v III—V vv.* Izhevsk: Udmurtskii institut istorii, iazyka i literatury UrO RAN.
- Pletneva, S. A. 1989. *Na slaviano-khazar'skom pograniche: Dmitrievskii arkheologicheskii kompleks*. Moskva: Nauka.
- Pletneva, S. A. Right-Bank Tsimlianskoe gorodishche (fortified settlement). Excavations in 1958—1959. *Materialy po arkheologii, istorii i etnografii Tavrii*, IV, p. 271-396.
- Radiush, O. A. 2020. Rasprostranenie veshchei kruga vostochnoevropeiskikh vyemchatykh emalei v verkhnem techenii Dnepra i Severskogo Dontsa na territorii Kurskoi i Belgorodskoi oblasti Rossii (materialy k katalogu). In: Radiush, O., Bliuene, A., Liubichev, M. (eds.). *Germaniia-Sarmatiia, III. Sbornik nauchnykh statei po arkheologii narodov Tsentralnoi i Vostochnoi Evropy*. Moskva: IA RAN, p. 155-184.
- Radiush, O. 2021. Novye dannye o rasprostraneniia veshchei kruga vyemchatykh emalei v verkhnem techenii Dnepra, Neman, Zapadnogo Buga, Zapadnoi Dviny, Lovati na territorii Belarusi i Rossii (materialy k katalogu). In: Plavinski, M. A., Sidarovič, V. M. (eds.). *Ekspeditsiia praciashlasciu ū žyccio: zbornik navukovykh artykulaŭ pamiaci Aliaksandra Plavinskaha*. Minsk: Kolorhrad, p. 59-105.
- Rodinkova, V. E. 2018. Plastinchatye venchiki ili “diademy” kruga vostochnoevropeiskikh vyemchatykh emalei. In: Oblomskii, A. M. (ed.). *Brianskii klad ukrasheniia s vyemchatoi emaliu vostochnoevropeiskogo stilia (III v. n. e.)*. Ranneslavianskii mir, 18. Moskva: IA RAN; Vologda: Drevnosti Severa, p. 66-81.
- Rodinkova, V. E., Saprykina, I. A., Sycheva, S. A. Sudzha-Zamostie Hoard and the Problem of Social and Cultural Interpretation of the Dnepr Early Medieval Hoards, Group I. *Rossiiskaia arkheologiia*, 1, p. 130-147.
- Spitsyn, A. A. 1903. Predmety s vyemchatoi emaliu. *Zapiski Russkogo arkheologicheskogo obshchestva*, 1903b, Tom V, vyp. 1, p. 1-44.
- Stashenkov, D. A. 2010. O rannei date imenkovskoi kultury. In: Kuznetsov, L. V. (ed.). *40 let Srednevolzhskoi arkheologicheskoi ekspeditsii. Kraevedcheskie zapiski*. Samara, p. 113-127.
- Terpilovskii, R. V. 1984. *Rannie slaviane Podeseniia III—V vv.* Kyiv: Naukova dumka.

- Frolov, I. K. 1969. Podveska iz Dmitrovskogo mogilnika. *Materialy i issledovaniia po arkheologii SSSR*, 169, p. 271-275.
- Kharitonovich, Z. A. 2016. Nakhodki izdelii s vyemchatymi emaliami na territorii Belarusi. In: Levko, O. N. (ed.). *Slavia-ne na territorii Belarusii v dogosudarstvennyi period: k 90-letiiu so dnia rozhdeniia L. D. Pobolia*. Vyp. 2, kn. 1. Minsk: Belaruskaiia navuka, p. 175-197.
- Chernenko, O. Y., Kravchenko, R. A., Volodarets-Urbanovych, Y. V. Lunar-Shaped Item of the Champlévé Enamel from Sverdlovs'ke-1 Hillfort on the Desna River. In Skyba, A. V., Horbanenko, S. A. (ed.). *Imperii i varvary. Zbirnyk naukovykh prats do 80-richchia vid dnia narodzhennia O. M. Prykhodniuka*. In print.
- Chubur, A. A. 1996. Pamiatniki arkheologii pogibshie pri stroitelstve Kurskoi AES. *Rossiiskaia arkheologiia*, 3, p. 167-170.
- Moora, H. 1938. *Die Eisenzeit in Lettland bis etwa 500 n. Chs.* II Teil. Analyse. Tartu.