



# АРХЕОЛОГІЯ

НАУКОВИЙ ЖУРНАЛ – ЗАСНОВАНИЙ У 1947 Р.  
ВИДАЄТЬСЯ ЩОКВАРТАЛЬНО

КИЇВ • 3•2023

Головний редактор

ЧАБАЙ В. П., член-кореспондент НАН України, Інститут археології НАН України

Редакційна колегія

БОЛТРИК Ю. В., кандидат історичних наук, Інститут археології НАН України

БОРОФКА Н., доктор хаб., Німецький археологічний інститут, Німеччина

БРАУНД Д., професор, доктор хаб., Університет Екзетера, Великобританія

БУЙСЬКИХ А. В., член-кореспондент НАН України, Інститут археології НАН України

ГАРДІ С. Е., PhD, Норвезький інститут у Римі Університету в Осло, Великобританія

ДЖІНДЖАН Ф., професор, доктор хаб., почесний професор університету Париж 1 Пантеон Сорбонна, Франція

ЗАЛІЗНЯК Л. Л., професор, доктор історичних наук, Національний університет «Києво-Могилянська академія»

ІВАНЧИК А. І., професор, Французький національний центр наукових досліджень, Франція

КАЙЗЕР Е., професор, доктор хаб., Вільний університет Берліну, Німеччина

ОТРОЩЕНКО В. В., професор, доктор історичних наук, Національний університет «Києво-Могилянська академія»

ПЛАВІНСЬКИЙ М. О., кандидат історичних наук, Варшавський університет, Польща

ПОТЄХІНА І. Д., кандидат історичних наук, Інститут археології НАН України

РАБІНОВІЦ А., PhD, Техаський університет в Остіні, Сполучені штати Америки

ТОЛОЧКО П. П., академік НАН України, Інститут археології НАН України

ФОРНАСЬСЬ Й., професор, доктор хаб., Галле-Віттенбергський університет імені Мартіна Лютера, Німеччина

ХОХОРОВСКИ Я., професор, доктор хаб., Інститут археології Ягеллонського університету, Польща

ШЕВЧЕНКО Т. М., кандидат історичних наук, Інститут археології НАН України (відповідальний секретар)



# ARHEOLOGIA

SCIENTIFIC JOURNAL – FOUNDED IN 1947  
FREQUENCY: QUARTERLY

KYIV • 3•2023

#### Editor-in-Chief

CHABAI V. P., Corresponding Member of the NAS of Ukraine, Institute of Archaeology  
of the National Academy of Sciences of Ukraine

#### Editorial Board

BOLTRYK Yu. V., PhD in History, Institute of Archaeology of the NAS of Ukraine  
BOROFFKA N., Professor, Dr. Hab., German Archaeological Institute, Germany  
BRAUND D., Professor, Dr. Hab., University of Exeter, UK  
BUIISKYKH A. V., Corresponding Member of the NAS of Ukraine, Institute of Archaeology of the NAS of Ukraine  
CHOCHOROWSKI J., Professor, Dr. Hab., Institute of Archaeology of Jagiellonian University, Poland  
DJINDJIAN F., Professor, Dr. Hab., Professor of the University of Paris 1 Pantheon Sorbonne, France  
IVANTCHIK A. I., Professor, National Centre for Scientific Research of France, France  
FORNASIER J., Professor, Dr. Hab., Martin Luther University Halle-Wittenberg, Germany  
HARDY S. A., PhD, Norwegian Institute in Rome, University of Oslo, Great Britain  
KAISER E., Professor, Dr. Hab., Free University of Berlin, Germany  
OTROSHCHENKO V. V., Professor, DSc in History, National University of Kyiv-Mohyla Academy  
PLAVINSKI M. O., PhD in History, University of Warsaw, Poland  
POTEKHINA I. D., PhD in History, Institute of Archaeology of the NAS of Ukraine  
RABINOWITZ A., PhD in Classical Archaeology, University of Texas at Austin, the USA  
SHEVCHENKO T. M., PhD in History, Institute of Archaeology NAS of Ukraine (Executive Secretary)  
TOLOCHKO P. P., Academician of the NAS of Ukraine, Institute of Archaeology NAS of Ukraine  
ZALIZNIAK L. L., Professor, DSc in History, National University of Kyiv-Mohyla Academy

## ЗМІСТ

## CONTENTS



### *Статті*

PALMER R., FOWLER M., KARIAKA O. V., WARD V. An Archaeological Landscape Survey of 6600 km<sup>2</sup> of Cherkasy Oblast, Ukraine, Using Open-source Satellite Images: First Report

BUISKYKH A. V. FORNASIER J., KUZMISHCHEV O. H. East Greek and Corinthian Pottery from the So-called Olbian Suburb (Excavations 2015—2021)

ТЕСЛЕНКО І. Б., МИРОНЕНКО Л. В. Кераміка середньовічного Білгорода: візантійський посуд із розкопок Л. Д. Дмитрова та А. І. Фурманської

### *Articles*

5 ПАЛМЕР Р., ФОУЛЕР М., КАРЯКА О. В., ВАРД В. Археологічна ландшафтна розвідка 6600 км<sup>2</sup> у Черкаській обл. України, з використанням супутникових знімків відкритих джерел: перший звіт

21 БУЙСЬКИХ А. В., ФОРНАСЬЄ Й., КУЗЬМИЩЕВ О. Г. Східногрецька та коринфська кераміка з ольвійського передмістя (розкопки 2015—2021 рр.)

45 TESLENKO I. B., MYRONENKO L. V. Ceramics of Medieval Bilhorod: Byzantine Ware from the Excavations of L. D. Dmytrov and A. I. Furmanska



### *Публікації археологічного матеріалу*

РЕЙДА Р. М., ГЕЙКО А. В., САПЕГІН С. В. Жіноче поховання черняхівської культури з червонолаковим глеком провінційного римського виробництва з Шишацького могильника

ВОЛОДАРЕЦЬ-УРБАНОВИЧ Я. В. Прикраси кола Мартинівки серед матеріалів салтівської культури: аналіз даних

МОЦЯ О. П., СКОРОХОД В. М., ЖИГОЛА, Ю. М. СИТИЙ В. С. Дослідження на передгородді в Чернігові у 2022 р.

### *Publication of Archaeological Material*

72 REIDA R. M., HEIKO A. V., SAPIEHIN S. V. Female Burial of Cherniakhiv Culture with a Red Slip Jar of Provincial Roman Production from the Shyshaky Cemetery

90 VOLODARETS-URBANOVYCH Ya. V. Jewellery of the Martynivka Circle among Materials of Saltiv Culture: Data Analysis

109 MOTSIA O. P., SKOROKHOD V. M., ZHYHOLA V. S., SYTYI Yu. M. Research at the suburbs in Chernihiv in 2022



---

*До історії стародавнього виробництва*

*On the History of Ancient Crafts*

БУЦЬКИЙ І. М., ЮРЧЕНКО А. В., КОРОХІНА А. В. Балка Канцерка: деякі технологічні аспекти виробництва посуду

**123** BUTSKYI I. M., YURCHENKO A. V., KOROKHINA A. V. Balka Kantserka: Technological Aspects of Pottery Production



---

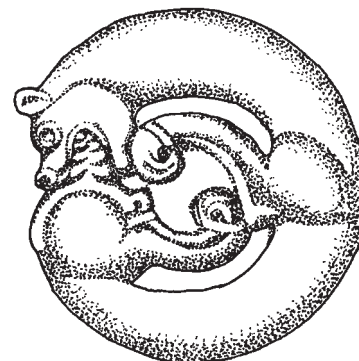
*Історія науки*

*History of Science*

ПОПЕЛЬНИЦЬКА О. О. Листи К. К. Косцюшка-валужинича до К. В. Болсуновського (за матеріалами наукового архіву Національного музею історії України)

**139** POPELNYTSKA O. O. Letters of K. K. Kościuszko-Waluszyński to K. V. Bolsunovskiyi (According to the Scientific Archive of the National Museum of the History of Ukraine)

© Р. М. РЕЙДА, А. В. ГЕЙКО,  
С. В. САПЕГІН \*2023



## ЖІНОЧЕ ПОХОВАННЯ ЧЕРНЯХІВСЬКОЇ КУЛЬТУРИ З ЧЕРВОНОЛАКОВИМ ГЛЕКОМ ПРОВІНЦІЙНОГО РИМСЬКОГО ВИРОБНИЦТВА З ШИШАЦЬКОГО МОГИЛЬНИКА

*Статтю присвячено публікації матеріалів поховання 88 Шишацького могильника черняхівської культури. Комплекс належить до орієнтованих головою в північному напрямку, в ньому поховано молоду жінку. Крім чисельного комплексу особистих речей та деталей костюма, серед супроводу померлої містився червонолаковий одноручний глек провінційноримського походження, що став першою такою знахідкою на теренах Дніпровського Лісостепового Лівобережжя.*

*Ключові слова:* Шишацький могильник, доба Великого переселення народів, пізньоримський період, черняхівська культура, поховання.

Шишацький археологічний комплекс, до складу якого входять поселення та могильник черняхівської культури, є однією з найбільших пам'яток не тільки Дніпровського Лісостепового Лівобережжя, але й усього ареалу цієї спільноти. Його місце серед пам'яток регіону важливе не тільки у зв'язку зі значною кількістю досліджених поховань, але й тим, що він великою мірою репрезентує фінальну фазу існування черняхівської культури, яка припадає на гунський час. Введенню до наукового обігу

матеріалів із Шишацького могильника присвячено чимало наукових робіт (див., напр.: Рейда, Гейко, Сапегін 2014, с. 193-204; 2019, с. 23-29; 2020, с. 186-195; 2021, с. 95-109 та ін.).

Цю статтю присвячено публікації окремого дослідженого комплексу поховання 88, супровід у якому містить низку непересічних виробів та їх поєднань. Шишацький могильник скіфського часу та черняхівської культури відкритий А. В. Гейком у 2009 р. Він розташований за 0,8—1,0 км на захід від смт Шишаки, з правого боку балки, на дні якої — ставки, в урочищі Дернова Долина. Поверхня, де розташований могильник, ледь нахилена в бік балки; раніше вона розорювалася.

Варто констатувати, що нині могильник зруйновано кар'єром (глибиною 6—7 м) Шишацького цегельного заводу, внаслідок чого знищено значну (на сьогодні не визначену остаточно) площу пам'ятки. Особливо активно роботи проводились тут у 2007—2008 рр. За свідченням інформаторів, працівники заводу та місцеві жителі грабіжницьки розкопували поховання. Знахідки (в основному цілі посудини, понад 20 екземплярів) було продано в м. Київ та вивезено до РФ.

Знахідки на території кар'єру та його околиць відомі ще з кінця ХХ ст. В експозиції Шишацького районного музею представлено два черпаки скіфського часу, знайдені в 70-х рр. ХХ ст. у зруйнованому кургані, очевидно, на місці кар'єру, неподалік цегельного заводу. Нині кар'єр не експлуатується.

Зауважимо, що в багатьох місцях було зрізано верхній культурний шар могильника, а в більшості місць підрізано і сам материк. Могильник та окремі його поховання (повністю або частко-

\* РЕЙДА Роман Миколайович — кандидат історичних наук, старший науковий співробітник відділу археології ранніх слов'ян, Інститут археології НАН України, кандидат історичних наук, ORCID: 0000-0001-7512-8074, [romanreyda@ukr.net](mailto:romanreyda@ukr.net)

ГЕЙКО Анатолій Володимирович — кандидат історичних наук, старший науковий співробітник, Центр охорони та досліджень пам'яток археології Полтавської обласної ради, ORCID: 0000-0002-4590-1115, [filoarh@ukr.net](mailto:filoarh@ukr.net)

САПЕГІН Сергій Васильович — старший науковий співробітник заслужений учитель України, Музей-заповідник А. С. Макаренка, ORCID: 0000-0002-9792-4327, [folium\\_sv@ukr.net](mailto:folium_sv@ukr.net)

во) зруйновані й траншеєю, на дні якої лежить труба, що проходить зі сходу на захід до місцевих очисних споруд, розташованих неподалік цегельного заводу.

Археологічні дослідження пам'ятки розпочалися 2010 р. Із цього часу було досліджено 156 поховань, більшість із яких (до 80 %) склали поховання-інгумації, орієнтовані в західному напрямку. Характерною рисою дослідженої частини могильника є порівняно незначна кількість (3) поховань кремованих людських решток.

Розкопки 2014 р. продовжено, як і у попередні сезони, на площі, де раніше проводив розкривні роботи Шишацький цегельний завод, який нині не функціонує. У зв'язку з цим фіксується практично повна відсутність культурних нашарувань, знищених розкритом. Лише північно-західна частина майданчика зберегла ділянку культурного шару, порушеного та частково перевідкладеного ходом землерийної техніки.

Розкопки велися, як і в попередні сезони, суцільною площею, траншеями завширшки 2 м. Поховання 88 виявлено в траншеї Б3 (кв. 34/2, 35/2) і траншеї Б4 (кв. 34/1, 35/1).

Воно являло собою трупопокладення дорослої жінки та містилося на глибині 1,82 м. Визначення статі здійснено за супровідним інвентарем та остеологічними матеріалами (див. Додаток 1). Пляма від поховання простежувалася з глибини 1,70 м від рівня сучасної денної поверхні.

На глибині 1,60—1,70 м від рівня сучасної денної поверхні над могильною плямою під час зачистки траншеї виявлено мініатюрний бронзовий ніж, імовірно, винесений вище землерийними тваринами.

Могильна яма мала підпрямокутну форму із заокругленими кутами (рис. 1). Її довгий західний бік дещо довший (на 0,1—0,15 м) за східний. Максимальна довжина ями сягала 2,25 м, а її максимальна ширина — 0,95—1,0 м, глибина — 1,82 м.

Похована орієнтована головою в північному напрямку (рис. 1). Основна частина посткраніального скелета була цілою, а в ділянці грудної клітини порушена гніздом-норою пташок бджолоїдок. Небіжчиця лежала випростано на спині, верхні кінцівки — вздовж тулуба, а її череп лицевою частиною був повернутий у західному напрямку. Кістки нижньої лівої кінцівки, дещо зігнутої, трохи зміщені в західно-

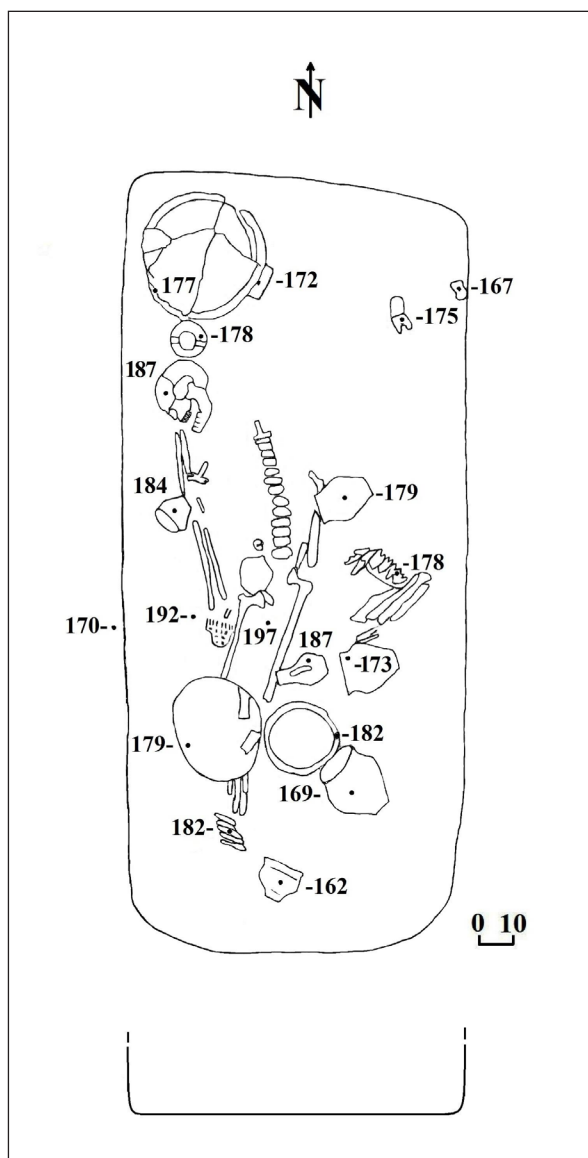


Рис. 1. Поховання 88. Шишацький могильник. Загальний план

Fig. 1. Burial no. 88. Shyshaky cemetery. General plan

му напрямку. Очевидно, зміщення сталося під тиском супровідного інвентаря, покладеного в могилу. Гомілкові кістки правої кінцівки розташовувалися стосовно стегнових під прямим кутом.

Поховання вирізняється найчисельнішим супровідним інвентарем з-поміж усіх, виявлених на Шишацькому некрополі до цього часу (рис. 2). Зокрема, у могилі знайдено 11 посудин. Велика миска-ваза та невеликий дворучний глек стояли в північно-західному куті ями, одразу за кістками черепа. Під східним бортиком миски-вази розміщувався гончарний лискований орнаментований кубок. Миска-чаша знаходилася поверх згину правиці небіжчиці. Біля ліктового

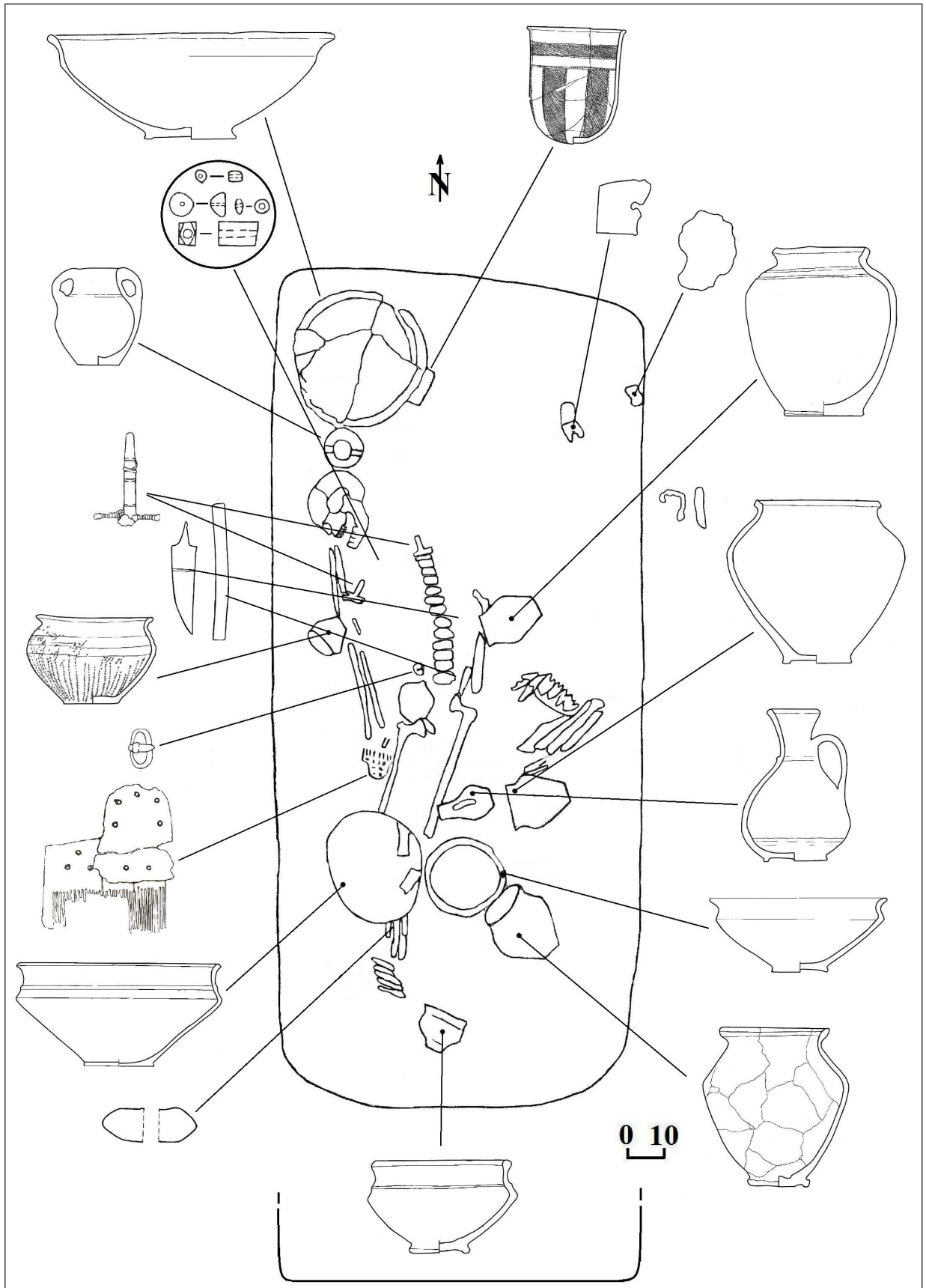


Рис. 2. Поховання 88. Шишацький могильник. План поховального комплексу  
 Fig. 2. Burial no. 88. Shyshaky cemetery. Plan of the burial complex

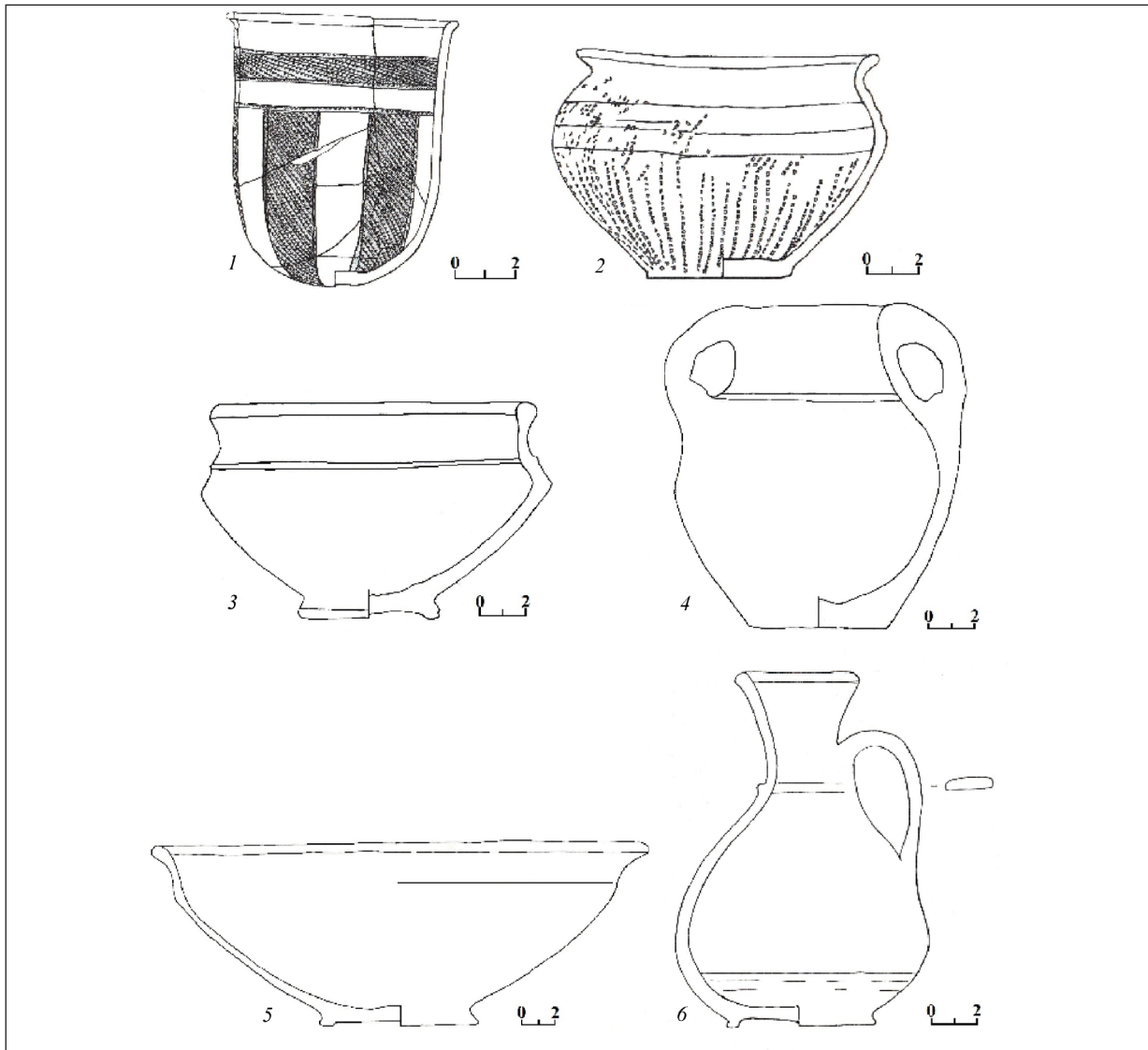


Рис. 3. Шишацький могильник, поховання 88. Керамічний посуд. 1—5 — черняхівська культура; 6 — провінційноримський імпорт

Fig. 3. Shyshaky cemetery, burial no. 88 Ceramic pottery. 1—5 — Cherniakhiv culture. 6 — provincial Roman import

згину лівої руки — горщик. На кістках нижніх кінцівок та колінних суглобів розміщена ще одна велика миска-ваза. Зліва від кісток нижніх кінцівок виявлено невеликий одноручний глек античного виробництва, миска середніх розмірів та два горщики. За кістками пальців нижніх кінцівок, поряд із південною стінкою ями розміщувалася також невелика миска.

У похованні виявлено дві фібули з білого металу, місця розташування яких, очевидно, не були порушені: одна — на ділянці верхньої частини хребта, інша — з правого боку, поряд із кістками правої руки. У верхній частині грудної клітини виявлено намистини, виготовлені із сердоліку, скла, ко-

ралу та бурштину, які розміщувалися на момент виявлення хаотично, оскільки були порушені бджолоїдками. Над правою частиною тазових кісток виявлено невелику поясну пряжку з білого металу, а над кістками правої кисті — роговий гребінь із високою спинкою. Під південним бортом другої миски-вази знайдено велике прясельце сірого кольору, сплюснутої форми, із гострим ребром, виготовлене на гончарному крузі.

Поряд із тазовою частиною скелета ліворуч розміщувалися кістки та щелепа великої рогатої худоби, які були, імовірно, залишками супровідної їжі.

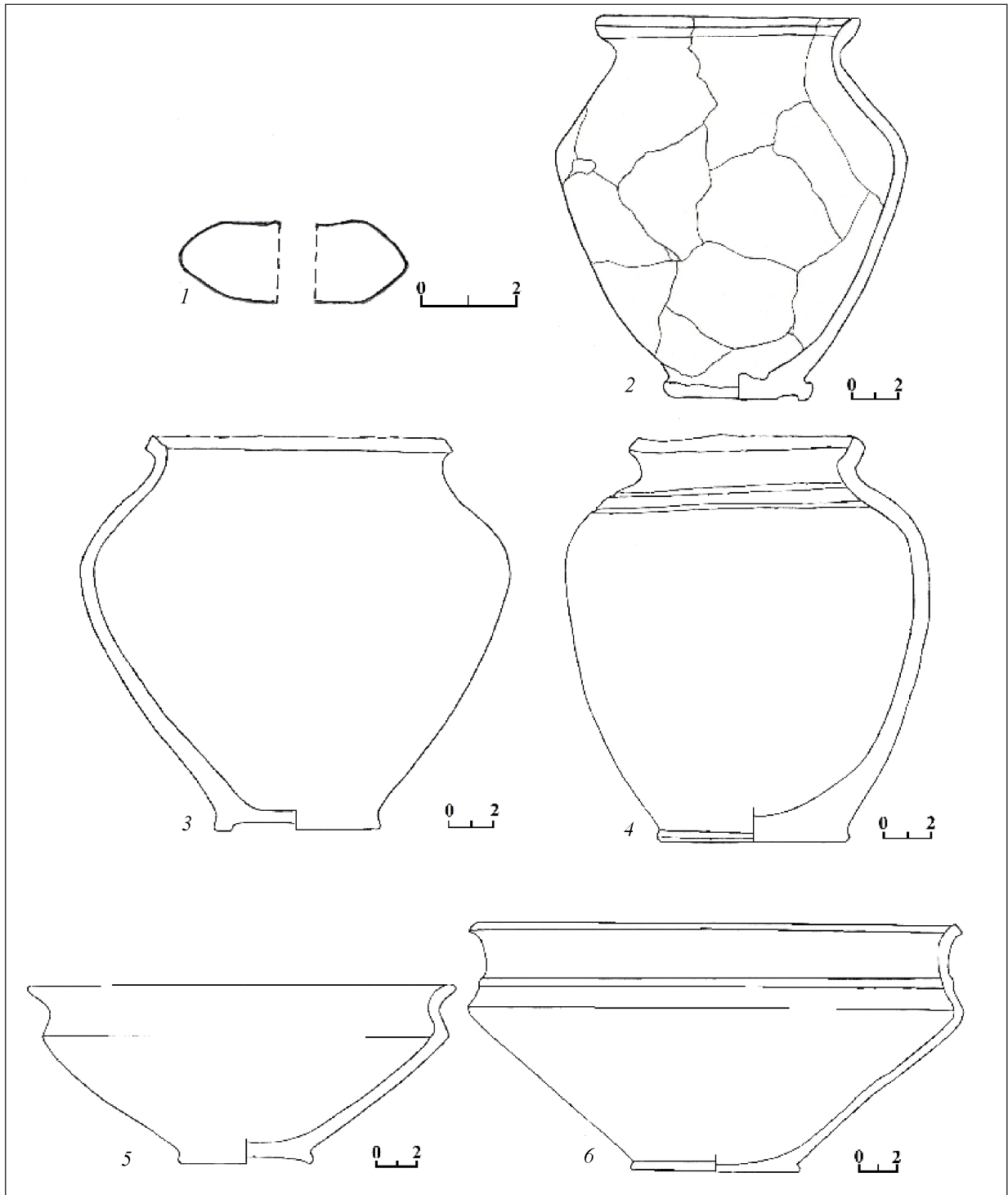


Рис. 4. Шишацький могильник, поховання 88. Керамічний посуд (2—6) і прясельце (1)  
 Fig. 4. Shyshaky cemetery, burial no. 88 Ceramic pottery (2—6) and a ceramic spindle whorl (1)

#### Характеристика супровідного інвентаря

1. Ніж мініатюрний, черешковий, однолезвий, виготовлений із мідного сплаву (рис. 5: 5). Спинка увігнута. Вирізаний із тонкої (близько 0,5 мм) платівки, на що вказують задирки

з одного боку. По всьому виробу — сліди ударів (кування?). Черешок мініатюрний. Загальна довжина виробу — 7,3 см: довжина леза — 5,7 см; довжина черешка — 1,6 см. Максимальна ширина леза — 1,6 см. Слідів заточки виробу не виявлено.

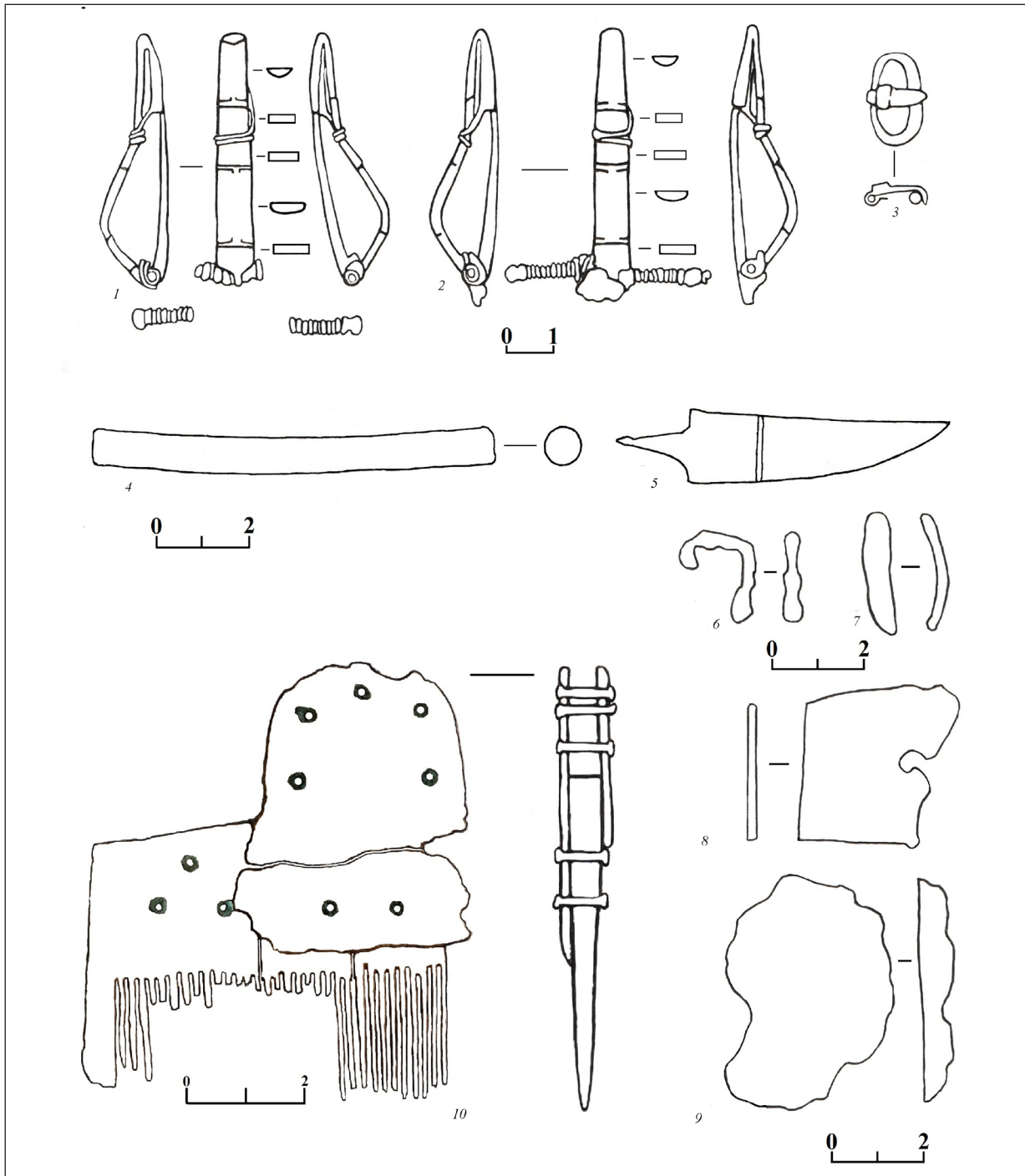


Рис. 5. Шишацький могильник. Речі з поховання 88: 1–3 — срібло; 4 — кістка; 5 — мідний сплав; 6–9 — залізо; 10 — ріг, мідь

Fig. 5. Shyshaky cemetery. Items from the burial no. 88: 1–3 — silver; 4 — bone; 5 — copper alloy; 6–9 — iron; 10 — horn, copper

**2.** Гольник. Футляр для зберігання голки, зроблений із частини невеликої трубчатої кістки (рис. 5: 4), яка всередині була вичищена від кісткової тканини. Обрізані краї додатково заглажені (зашліфовані?). Максимальна довжина — 8,7 см; діаметр — 0,8 см.

**3.** Прясельце біконічне, з прямим отвором, зроблене на гончарному крузі (рис. 4: 1). Один бік має незначний вгин, інший — плоский. Сірого кольору, лисковане. Висота — 1,7 см; діаметр — 4,9 см; діаметр отвору — 0,8–1,0 см.

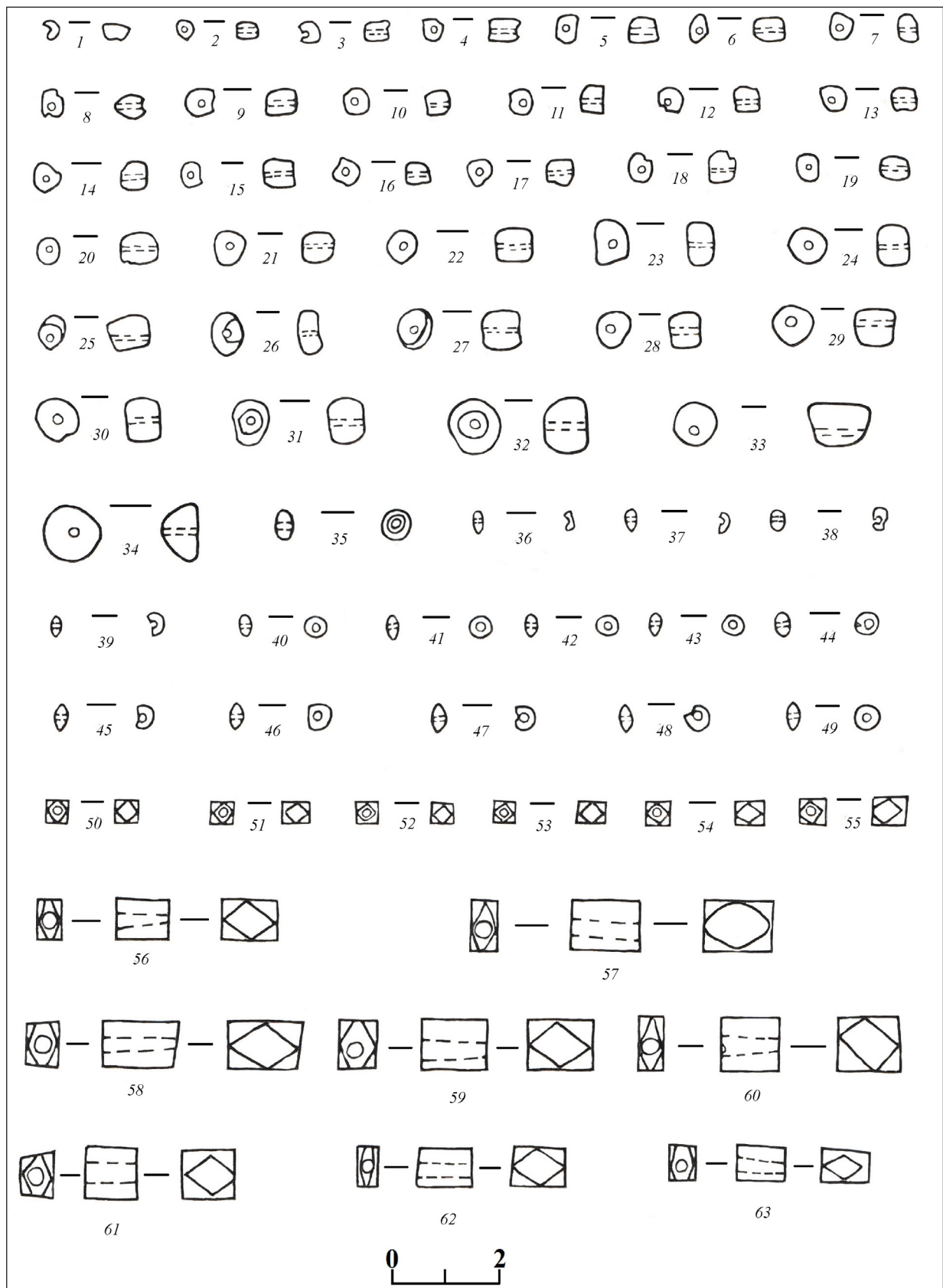


Рис. 6. Шишацький могильник. Намисто з поховання 88: 1–33 — корал; 34 — бурштин; 35–55 — скло; 56–63 — сердолік

Fig. 6. Shyshaky cemetery. Beads from the burial no. 88: 1–33 — coral; 34 — amber; 35–55 — glass; 56–63 — carnelian

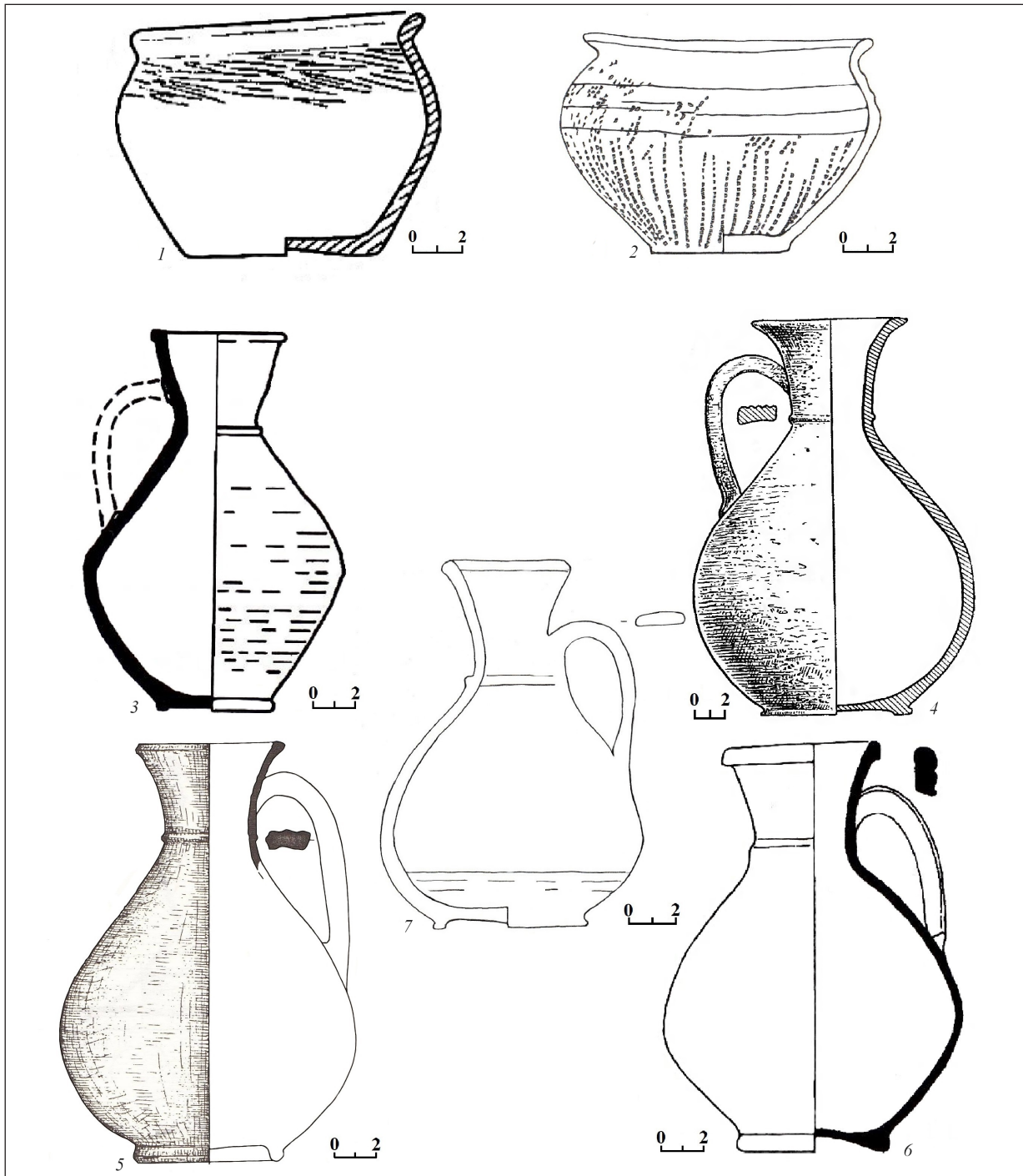


Рис. 7. Посуд із поховання 88 (2, 7) та аналогії (1, 3–6). 2, 7 — поховання № 88, Шишацький могильник; 1 — поховання № 5, Суми-Сад (за: Некрасова 1985, с. 79, рис. 4: 20); 3 — поховання № 5, Вікторівка (за: Диденко 2014, с. 42, рис. 5: 13); 4 — поховання № 68, Гаврилівка (за: Симонович 1960, с. 229, табл. IX: 15); 5 — могила 2, Чорна річка (за: Айбабин 1999, с. 302, табл. XVIII: 8); 6 — могила № 3, Дружне (за: Храпунов 2002, с. 169, рис. 69: 11)

Fig. 7. Vessels from the burial no. 88 (2, 7) and analogies (1, 3–6). 2, 7 — burial no. 88, Shyshaky cemetery; 1 — burial no. 5, Sumy-Sad (after: Некрасова 1985, p. 79, fig. 4: 20); 3 — burial no. 5, Viktorivka (after: Диденко 2014, p. 42, fig. 5: 13); 4 — burial no. 68, Navrylivka (after: Симонович 1960, p. 229, tabl. IX: 15); 5 — grave no. 2, Chorna richka (after: Айбабин 1999, p. 302, tabl. XVIII: 8); 6 — grave no. 3, Druzhne (after: Храпунов 2002, p. 169, fig. 69: 11)

4. Намисто сердолікове, огранене, призматичне, зі зрізаними кутами та усіченоконічним каналом (тип I за класифікацією О. В. Гопкало, 2008) (8 одиниць): 1)  $0,9 \times 0,7 \times 0,5$  см;

2)  $1,0 \times 0,7 \times 0,40$  см; 3)  $1,0 \times 0,85 \times 0,6$  см; 4)  $1,15 \times 0,95 \times 0,50$  см; 5)  $1,3 \times 0,9 \times 0,7$  см; 6)  $1,3 \times 0,9 \times 0,7$  см; 7)  $1,4 \times 1,0 \times 0,5$  см. № 7 має значно зне-

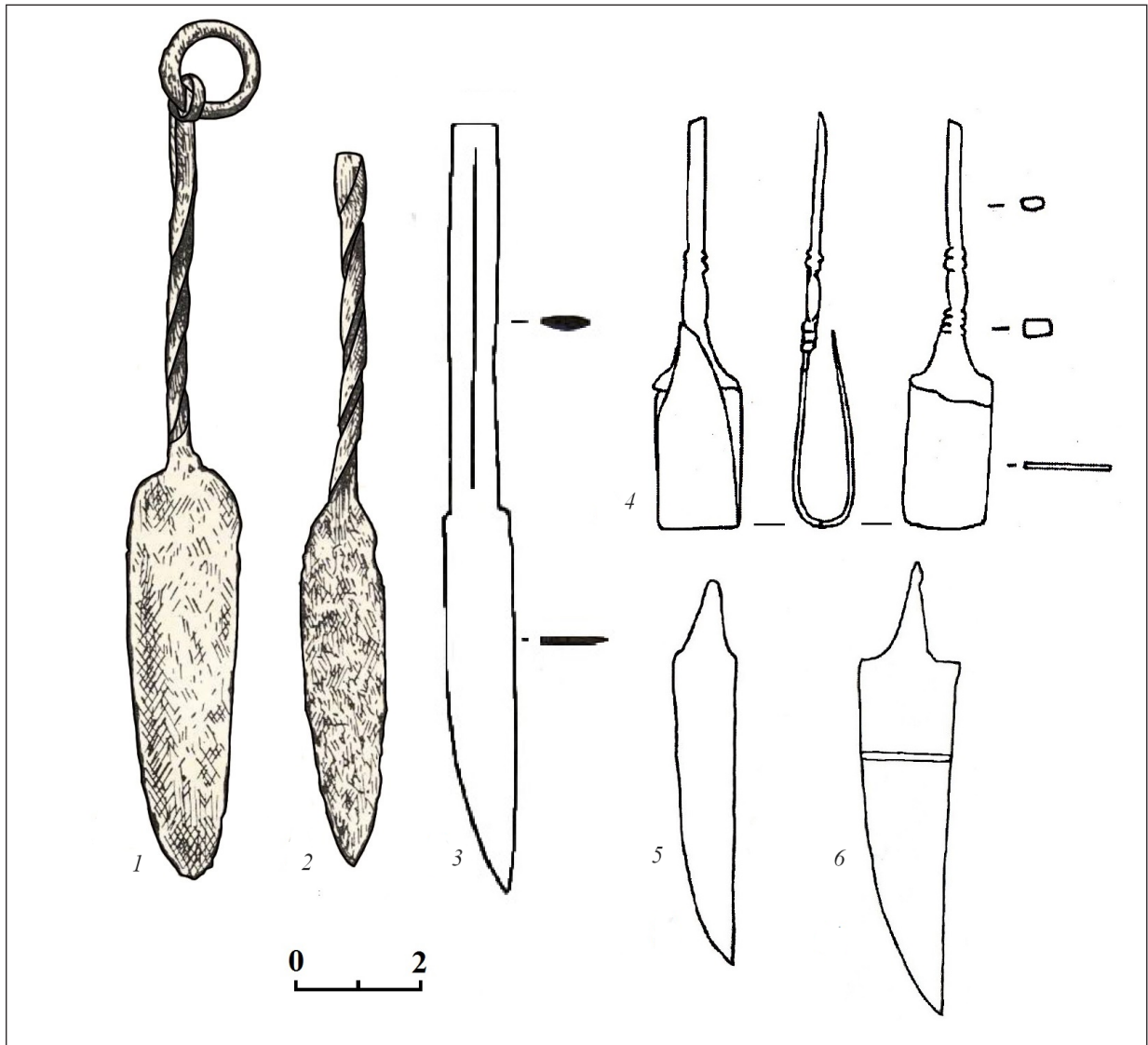


Рис. 8. Бронзові, мідні та залізні ножі з поховань черняхівської культури: 1 — поховання № 11, Коблеве; 2 — Лохвицький могильник (за: Симонович 1971, с. 85, рис. 1: 2, 3); 3 — поховання 5, Каборга IV (за: Магомедов 1979, с. 34, таб. VII); 4 — поховання 69, Війтенки 2 (за: Любичев 2009, рис. 5: 1); 5 — поховання 60, Шишацький могильник; 6 — поховання 88, Шишацький могильник

Fig. 8. Bronze, copper and iron knives from the burials of the Cherniakhiv culture: 1 — burial no. 11, Kobleve; 2 — Lokhvytsia cemetery (after: Симонович 1971, p. 85, fig. 1: 2, 3); 3 — burial no. 5, Kaborha IV (after: Магомедов 1979, p. 34, tabl. VII); 4 — burial no. 69, Viitenky 2 (after: Любичев 2009, fig. 5: 1); 5 — burial no. 60, Shyshaky cemetery; 6 — burial no. 88, Shyshaky cemetery

вільовану огранку (тривале використання?) (рис. 6: 56—63).

5. Намисто кубооктаєдричне, виготовлене із синьо-фіолетового прозорого скла (тип XVII/12 за класифікацією О. В. Гопкало). Частково патиноване (6 одиниць): 1) 0,50 × 0,60 см; 2) 0,40 × 0,6 см; 3) 0,5 × 0,4 см; 4) 0,4 × 0,4 см; 5) 0,5 × 0,4 см; 6) 0,4 × 0,4 см (рис. 6: 50—55).

6. Намисто дрібне, округло-біконічне, усічене з обох боків, зроблене з синього прозорого скла, з циліндричним каналом (тип XII/2а за

О. В. Гопкало 2008, с. 28-29). Частково патиноване. 14 екземплярів: 1) 0,5 × 0,3 см; 2) 0,5 × 0,3 см; 3) 0,5 × 0,3 см; 4) 0,5 × 0,3 см; 5) 0,5 × 0,3 см; 6) 0,4 × 0,3 см; 7) 0,4 × 0,3 см; 8) 0,4 × 0,3 см; 9) 0,4 × 0,3 см; 10) 0,4 × 0,3 см; 11) 0,4 × 0,3 см (фрагмент); 12) 0,4 × 0,3 см (фрагмент); 13) 0,4 × 0,3 см (фрагмент); 14) 0,4 × 0,3 см (фрагмент) (рис. 6: 36—49).

7. Намистина, виготовлена із синьо-фіолетового прозорого скла, округла, еліпсоїдна, усічена двічі, з циліндричним каналом (тип II/2 за

О. В. Гопкало, с. 17). Частково патинована. 1 екземпляр: 0,6 × 0,4 см (рис. 6: 35).

8. Намистина бурштинова, округла, сплюснена, із циліндричним каналом (підгрупа I, тип I/1, варіант а за О. В. Гопкало, с. 68). Патинувана. 1 екземпляр: 1,1 × 0,7 см (рис. 6: 34).

9. Намисто коралове, бочкоподібне, з циліндричним каналом (тип 2 за О. В. Гопкало, с. 77). 33 екземпляри: 1) 1,2 × 0,8 см; 2) 1,00 × 0,95 см; 3) 0,85 × 0,70 см; 4) 0,80 × 0,7 см; 5) 0,8 × 0,7 см; 6) 0,6 × 0,7 см; 7) 0,7 × 0,6 см; 8) 0,80 × 0,55 см; 9) 0,8 × 0,5 см; 10) 0,7 × 0,7 см; 11) 0,8 × 0,6 см; 12) 0,7 × 0,5 см; 13) 0,6 × 0,6 см; 14) 0,7 × 0,4 см; 15) 0,5 × 0,4 см; 16) 0,50 × 0,45 см; 17) 0,50 × 0,45 см; 18) 0,5 × 0,5 см; 19) 0,60 × 0,35 см; 20) 0,5 × 0,5 см; 21) 0,45 × 0,40 см; 22) 0,45 × 0,40 см; 23) 0,4 × 0,4 см; 24) 0,4 × 0,4 см; 25) 0,6 × 0,5 см; 26) 0,55 × 0,40 см; 27) 0,35 × 0,40 см; 28) 0,60 × 0,35 см; 29) 0,50 × 0,35 см; 30) 0,50 × 0,35 см; 31) 0,45 × 0,40 см; 32) 0,4 × 0,3 см; 33) 0,50 × 0,25 см. № 31, 33 частково зруйновані (рис. 6: 1—33).

10. Пряжка поясна, мініатюрна, із потовщеною, круглою в перетині передньою частиною. Язичок виготовлений із бруска, з прямокутним майданчиком біля кріплення на рамці, яка утворює виступ при переході до вушка. Вушко має довгий язичок, загострений, що виступає за низ рамки. Виготовлена з білого металу; має сліди корозії. Довжина — 2,0 см; ширина — 1,2 см; товщина — 0,2—0,4 см (рис. 5: 3).

11. Фібула, прогнута, підв'язна, з кнопками по краях пружини. Виконана з білого металу; стрижень пружини — сильно кородоване залізо. Пружина фрагментована, її залізна вісь зруйнована. Довжина — 5,5 см; ширина спинки — 0,8 см; товщина заготовки — 0,2 см (рис. 5: 1).

12. Фібула, прогнута, підв'язна з кнопками по краях пружини. Зроблена також із білого металу; стрижень пружини — сильно кородоване залізо. У місці кріплення пружини — фрагмент законсервованої оксидами заліза тканини. Цілком аналогічна іншій фібулі (№ 11). Довжина — 5,5 см; ширина спинки — 0,8 см; товщина заготовки — 0,2 см (рис. 5: 2).

13. Горщик сірого кольору, з відхиленими вінцями. Верх вінець гострий, має виділені високу нижню частину та закраїну. На плічках дві ритовані концентричні лінії. Зовні та (особливо) всередині — сліди сажі. На тулубі — сліди виривання жорстви, що з'явилися від витягування посудини на гончарному крузі. Висота — 17,0 см; діаметр вінець — 10,5—10,8 см;

діаметр плічок — 15,1—15,3 см; діаметр денця — 7,8—8,0 см (рис. 4: 4).

14. Глек дворучний, сірого кольору, із розхиленими округлими вінцями (рис. 3: 4). Ручки прикріплені до краю вінець. Половина нижньої частини глека має сліди вертикального зрізування поверхні. На плічках — наліпний валик. На дні — сліди зрізування. Висота — 14,5 см; діаметр вінець — 8,2—7,8 см; діаметр тулуба — 12,9 см; діаметр дна — 6,7 см; висота ручок — 6,5 см, ширина — 1,7 см, товщина — 1,0 см.

15. Глек одnorучний, червонолаковий, помаранчевого кольору, із шийкою, звуженою донизу (рис. 3: 6). Край вінець гострий, ручка пласка. Дно має невеликий піддон. Поверхня шорстка. Висота — 15,5 см; діаметр вінець — 5,7 см; діаметр тулуба — 11,8 см; діаметр дна — 6,5 см; ручка — 6,5 × 2,2 см, товщина — 0,6 см.

16. Горщик, сіро-коричневого кольору, із відхиленими вінцями (рис. 4: 3). Верхня частина вінець загострена. Посудина має виділені закраїну і піддон. Зовні та (особливо) всередині — сліди товстого шару сажі. Складається із 19 фрагментів. Висота — 15,8 см; діаметр вінець — 12,0 см; діаметр тулуба — 15,5 см; діаметр денця — 6,5 см.

17. Горщик коричнево-сірого кольору, із відхиленими загостреними вінцями (рис. 4: 2). Має закраїну та піддон. Склеєний із 17 фрагментів. Висота — 17,5 см; діаметр вінець — 12,5 см; діаметр тулуба — 18,6 см; діаметр денця — 7,3 см.

18. Кубок чорного кольору, із ледь відхиленими округлими вінцями, під якими проходить округла концентрична пролискована лінія, нижче якої — дві паралельні лінії, нанесені зубчастим штампом (рис. 3: 1). Між ними — навскісні зубчасті лінії, виконані коліщатим штампом, нижче — концентрична лінія. Нижня частина кубка розкреслена на 12 секторів. Поверхня лискована зовні та заглажена всередині. 6 секторів не заглажені, дещо вдавнені, утворюють у кубка ледь ребристу поверхню. Склеєний із 12 фрагментів. Висота — 9,2 см; діаметр вінець — 7,6 см.

19. Чаша (миска) закритого типу, з відхиленими вінцями (рис. 3: 2). Верхня частина вінець загострена. Поверхня заглажена, чорна, з плямами коричневого кольору. На плічках — два концентричні відтягнуті валики. Нижня частина тулуба прикрашена «зубчиками», зробленими за допомогою коліщатка. Має закраїну. На

дні — сліди зрізування. На придонній частині помітні сліди загладжування. В середині посудини дно має виступ, а стінки — сліди пальців від витягування посудини під час гончарного виробництва. Штамп наносився згори донизу. Висота — 6,8 см; діаметр вінець — 11,5 см; діаметр дна — 5,8—5,9 см; діаметр тулуба — 12,7 см. На дні посудини виявлено сім уламків від однієї крем'яної гальки.

**20.** Миска відкритого типу, сіро-чорного кольору, із округлими вінцями, піддоном та заглаженою поверхнею (рис. 3: 5). У середині має сліди пальців від витягування. Посудина склеєна із семи фрагментів. Висота — 11,0 см; діаметр вінець — 30,5—29,7 см; діаметр тулуба — 27,0 см; діаметр дна — 9,5 см.

**21.** Миска відкритого типу, чорного кольору, зі слабозаглаженою поверхнею (рис. 4: 5). Вінця відхилені, округлі. Посудина має ребро, закраїну; дно увігнуте до середини. У середині — сліди роботи пальців гончаря. Має тріщину. Висота — 9,2 см; діаметр вінець — 22,0 см; діаметр тулуба — 20,6 см; діаметр дна — 6,7—7,3 см.

**22.** Миска закритого типу, з лискованою поверхнею, сіро-коричневого кольору з округлими вінцями (рис. 3: 3). Має закраїну і піддон, на плічках — відтягнутий валик. Висота — 9,0 см; діаметр вінець — 14,3 см; діаметр тулуба — 15,6 см; діаметр дна — 6,3 см.

**23.** Миска закритого типу, сірого кольору, з добре заглаженою поверхнею (рис. 4: 6). Край вінця підтрикутний, загострений. Має ребро та піддон; на плічках — неналіпний валик. У середині — сліди роботи пальців гончаря. Склеєна з 19 фрагментів. Висота — 12,9 см; діаметр вінець — 25,9 см; діаметр тулуба — 26,2 см; діаметр дна — 8,8 см.

**24.** Фрагменти залізної ручки ножа (2 екземпляри) (рис. 5: 8, 9). Перший фрагмент — край ручки ножа. Його розміри: 3,6 × 3,5 см; товщина — 0,2 см; діаметр отвору для заклепки — 0,6 см. Розміри другого уламка — 5,2 × 3,9 см; товщина — 1,5 мм. Він має сліди дерева.

**25.** Частини гальки коричневого кольору, виявлені на дні чаші (№ 7) (7 одиниць). Усі фрагменти належать одному екземпляру. Від 2,5 × 2,3 × 1,7 см до 1,5 × 2,2 × 0,4 см.

**26.** Фрагменти залізних виробів (можливо, окуття від скриньки) (2 одиниці) (рис. 5: 6, 7). Їхні розміри: 1) 2,2 × 0,5 × 0,2; 2) 2,3 × 2,0 × 0,3 × 0,2.

**27.** Гребінь роговий, зі спинкою, тришаровий (рис. 5: 10). Має трубочкоподібні заклеп-

ки з мідного сплаву. Ріг, мідний сплав. Розміри гребеня: 6,5 × 7,3 см.

Поховання 88 відрізняється від більшості могил Шишацького могильника значною кількістю супроводу й особистих речей покійної та їх широким асортиментом. Окремі речі, їх поєднання та категорії привертають увагу і потребують додаткового розгляду.

Цікавими знахідками в похованні 88 є гольник та мініатюрний ніж із мідного сплаву (рис. 5: 4, 5). Хоча ніж було виявлено над похованням (0,15—0,20 м від рівня поверхні могильної ями) (імовірно, винесений землерийними тваринами або бджолоїдками). Ми вважаємо, що він належав до цього комплексу. Такий комплект знахідок, очевидно, характерний для жіночих поховань Шишацького могильника, орієнтованих головою в північному напрямку, він виконував функцію набору для шиття чи дрібного ремонту. Так, комплект із голки й мініатюрного ножа містився в жіночому похованні 60 (Рейда, Гейко, Сапегін 2014) (рис. 8: 5). Цікаво, що в обох випадках ножі з мідного сплаву не мали жодних слідів заточування леза.

Самі собою гольники порівняно часто трапляються в черняхівських похованнях Дніпровського Лісостепового Лівобережжя (напр. Варачова 2016, с. 16). На окремих пам'ятках може бути і два гольники, як це зафіксовано в похованні № 5 могильника Суми-Сад (Некрасова 1985, с. 77). Проте саме поєднання мініатюрних ножів та гольників із голками є досить рідкісним явищем, яке, не виключено, доволі хронологічно пізніше, з огляду на датування таких поховань Шишацького могильника. На користь цього може свідчити й поховання 96 могильника Війтенки, де містилися невеликий ніж та голка, і яке датується автором досліджень фінальною фазою черняхівської культури (Любичев 2011, с. 47, рис. 10; с. 49). Бронзовий гольник із залізними голкою та ножем були знайдені в похованні 4 могильника Рідний Край, яке віднесене дослідником пам'ятки до поховань кенотафів (Петренко 1991, с. 13). Бронзовий ніж, аналогічний шишацьким екземплярам, який, очевидно, походить зі зруйнованого поховання, було виявлено в культурному шарі Лохвицького могильника (Березовец, Петров, с. 97, табл. I: 25).

Такі комплекти відомі і на захід від Дніпра, прикладом чого може слугувати поховання 18 могильника Романківці, де знайдено рештки кістяного гольника, бронзової голки та бронзовий мініатюрний ніж (Никитина 1996, с. 119, табл. 11: 3, 5, 6). Це поховання, на основі дату-

вання гребеня, дослідниця впевнено відносить до другої половини IV ст. н.е. (Никитина 1996, с. 107).

Про поширеність комплектів голок (із гольниками або без них) у комплекті з ножиками свідчать і матеріали поховання 15 могильника поблизу с. Малаешті (Молдова). На відміну від згаданих вище, це поховання було кремацією, у якій, крім п'яти посудин, решток шлакованого скла від намиста та посуду, заклепки, двох ремінних бронзових пряжок і фібули, містилася бронзова голка, ніжик і мініатюрні ножиці (Федоров 1960, с. 268-269). Відомі такі комплекти і на території Румунії. Так, у похованні 39 могильника Спантов в Олтенії знайдено мініатюрний ніж, голку і, ймовірно, невелике шило. Усі предмети — із мідного сплаву (Mitrea, Preda 1966, p. 31, fig. 66: 1—3).

Також цікавий можливий комплект міг міститися у похованні 11 Коблевського могильника. Воно являло собою кремовані кістки, накриті на момент їх виявлення уламками керамічних посудин. Знайдено також фрагменти залізного ножа та бронзовий ланцетоподібний ніж із перевитою ручкою та кільцем для підвищення (рис. 8: 1). Виявлення схожого ножа, але виготовленого із заліза, походить із Лохвицького могильника (рис. 8: 2). У публікаційному описі знахідок із поховання 11 опис цими предметами обмежується (Симонович 1979, с. 69), проте в таблиці рисунків публікації на рис. 8 подано зображення, очевидно, кістяного гольника з поховання 11 (Симонович 1979, с. 74, рис. 8: 17). Попередньо знахідку ножа із кольорового металу дослідник пам'ятки інтерпретував як знахідку хірургічного інструмента. Не ставлячи під сумнів можливу функцію цього виробу як оригінальну, не можемо виключати її трансформацію в бік побутового застосування в комплекті з можливою голкою. А через відсутність антропологічного визначення небіжчика, на нашу думку, поховання 11 Коблевського могильника тлумачити як поховання «хірурга» (Симонович 1971, с. 85) на сьогодні недостатньо підстав. На користь цієї думки може опосередковано свідчити вміст поховання-кремації № 5 могильника Каборга IV (Магомедов 1979, с. 34, таб. VII). Щоправда, тут виявлено не голку, а невелике бронзове шило. Проте в похованні було два ножі: один — залізний, інший — із бронзи. Бронзовий мав вузьке лезо, але довгу (довшу від леза) та ребристу черешкову ручку (рис. 8: 3). Довгі черешкові ручки у

ножів із кольорових металів характерні для наведених в роботі Е.О. Симоновича ланцетоподібних ножів (Симонович 1971, с. 85, рис. 1). Екземпляр із Каборги IV має одноосічну форму, яка, однак, відрізняє його від інших невеликих ножів. У ножа з Каборги гострий край проходить по рівному боку леза, тоді як спинка є горбатою. В інших невеликих ножів мідного сплаву простежується протилежне: спинка ножа умовно рівна, а лезо — загнуте до кінця. Тому, враховуючи наявність довгого ручки-черешка та нехарактерної заточки, цей ніж також попередньо можна віднести на момент виготовлення до спеціальних інструментів (можливо, також хірургічного призначення).

Порівняно недавньою знахідкою, близькою до згаданих, є предмет із поховання-кремації 69 могильника Війтенки, визначений як «бронзовий скальпель» (Любичев 2009, с. 73) (рис. 8: 4). На думку М. В. Любичева, знайдений предмет є римським медичним інструментом (там само). Виріб порівняно невеликий за розмірами (9,8 см) і має довгу профільовану ручку (або черешок) (Любичев 2009, рис. 5: 1). Цікаво, що в похованні містилися також невелика бронзова голка, зігнута у вигляді вісімки, та залізний ніж (Любичев 2009, с. 76-77). Наявність значної кількості імпортих скляних гральних жетонів (30 екземплярів) та бронзового ножа дозволило дослідникові віднести поховання 69 до вищого прошарку варварського суспільства (Любичев 2009, с. 76). Дослідник датує комплекс у межах часу загального датування могильника ступенями C3/D1 (Любичев 2009, с. 76).

Проте контекст знахідки предмета, як і ножа з Коблева, не вказує на специфічне їх використання на момент потрапляння до складу супроводу. З огляду на це, цілком прийнятним вважаємо припущення про застосування таких виробів у вказаних умовах як звичайних ножів з кольорового металу.

Прясельця в похованнях Шишацького могильника є, на сьогодні, доволі рідкісними знахідками. Виявлене в похованні 88 прясельце досить велике (діаметр — 4,9 см), виготовлене на гончарному крузі (рис. 4: 1). Воно домінує у черняхівській культурі й належить до виду А, за типологічною схемою Б. В. Магомедова (Магомедов 2015, с. 66-67).

Виявлення в похованнях черняхівської культури невеликих камінців — доволі рідкісне явище. Так, до недавнього дослідження В. С. Тилішака увійшла вибірка, що налічувала 111 поховань із понад 70 черняхівських могильників (Тилішак 2016,

с. 51). На Дніпровському Лівобережжі вони відомі на могильнику Боромля (13 поховань), а також трапляються поодинокі знахідки на могильниках Суми-Сад та Війтенки. Усі знайдені в похованнях цього регіону камінці містилися всередині посудин (Тилішак 2016, с. 52, 53). Поховання із вказаної вибірки належали, як і 88 Шишацького могильника, до орієнтованих у північному напрямку з конструкціями ям практично всіх відомих типів (Тилішак 2016, с. 52-53). У випадку з похованням із Шишак чаша з уламками гальки містилася на лікті правої руки небіжчиці (рис. 3: 2; 7: 2). Мета покладання камінців до могил залишається на сьогодні відкритим питанням. В. С. Тилішак зазначає, що частина таких камінців мала сліди перебування у вогні і могла слугувати нагрівальним елементом в імprovізованих курильницях, тоді час як більшість названих знахідок слідів перебування у вогні не мала та могла використовуватися, наприклад, для проведення магічних дій, ворожіння або гри (Тилішак 2016, с. 56-58).

Характерно, що в уже згаданому жіночому похованні 5 могильника Суми-Сад біля правого плеча небіжчиці виявлено асиметричний гончарний горщик, прикрашений на плічках розкосами, у якому містилися шматочки болотної руди (рис. 7: 1). Горщик дослідниця віднесла до культового інвентаря (Некрасова 1985, с. 77). На нашу думку, така знахідка є максимально близькою функціональною аналогією знахідки чаші з відносно нехарактерним орнаментом, яка походить із 88 поховання.

Частина глиняного посуду з поховання 88 пов'язана з віруваннями в потойбічний бенкет, у якому небіжчиця могла брати участь. Насамперед для цього слугували дворучний та одноручний глеки, чаша-миска, кубок, велика миска для змішування напоїв. Імовірно, два глеки та дві посудини для пиття в похованні пов'язані зі споживанням кількох видів напоїв. Підмічено, що поєднання одно- та дворучного глеків характерне саме для поховальних пам'яток Дніпровського Лісостепового Лівобережжя (Рейда, Гейко, Сапегін 2015).

Велика миска, кубок та дворучний глек стояли над головою померлої. Цікаво й те, хоч у цьому похованні імпортного скляного кубка не знайдено, але привізена посудина, пов'язана із споживанням алкогольних напоїв, все-таки була покладена в могилу.

Доволі рідкісним для поховань черняхівської культури і поки що унікальним для Дніпровського Лісостепового Лівобережжя є виявлення одноручного червонолакового глека провінційного

римського виробництва (рис. 3: 6). Такі або схожі глеки античного виробництва більш характерні для південних районів поширення культури (Магомедов, Диденко 2009, с. 320). Аналогічними до знайденого в похованні 88 Шишацького могильника є глек із поховання 68 могильника Гаврилівка (Petrauskas 2003, s. 272, Abb. 17). Близькими також можна вважати екземпляри, виявлені в 26 похованні Коблевського могильника (Сымонович 1979, с. 82, 77, рис. 10: 5) та в похованні 5 могильника Вікторівка (Симонович 1966; Диденко 2014, с. 42, рис. 5: 13). Можна припускати провінційноримське або північнопричорноморське походження шишацького екземпляра.

### *Хронологія*

Поховання 88 містило значну кількість виробів, які можуть слугувати хронологічними індикаторами для визначення часу здійснення поховального обряду.

Срібні парні підв'язні фасетовані фібули, виявлені в похованні 88 Шишацького могильника (рис. 5: 1, 2), належать до фібул варіанта Б3 різновиду «б» за Є. Л. Гороховським (Гороховский 1988, с. 35). Такі фібули датуються пізньою фазою існування черняхівської культури та синхронізуються з етапом D1 європейської хронології за Я. Тейралом (Гороховский 1988, с. 45).

Параметри ремінної срібної пряжки (20 мм) (рис. 5: 3) з поховання дозволяють віднести її до серії Ж2в за Є. Л. Гороховським. Такі пряжки характерні для п'ятої («журавської») хронологічної фази черняхівської культури, яка датується межами останньої чверті IV — першої третини V ст. н.е. (Гороховский 1988, с. 45).

Ще одним датувальним предметом у похованні 88 був гребінь (рис. 5: 10). Застосовуючи класифікацію й типологію тришарових гребнів, розроблену Р. Г. Шишкіним (Шишкин 1999), можна стверджувати, що згаданий виріб із 88 поховання належить до III класу (з плічками та передплічками), серії 3, варіанта С, групи 3, підгрупи с (Шишкин 1999, рис. 3—5). Дослідник указує, що гребені III класу з'являються в черняхівській культурі не раніше початку IV ст. (Шишкин 1999, с. 45). Свого часу Г. Ф. Нікітіна, вслід за с. Томас, гребені черняхівської культури такої форми віднесла до типу III і датувала переважно IV ст. (Никитина 1969, с. 159). Більше звузити хронологію знахідки дозволяє інша робота, у якій за низкою ознак її можна віднести до четвертої фази існування черняхівської культури (Шишкин

2002, с. 245). На користь датування виробу часом після середини IV ст. може свідчити і наявність пласких «ніжок» — крайніх зубців гребеня, які є значно ширшими за інші (Шишкин 2002, с. 245). Схожий гребінь із нахиленими плечима з поховання 1647 могильника Успенка (Некрасова 2006, с. 169, рис. 52: 2) віднесений О. В. Петраускасом до пізніх різновидів, датованих гунським часом (Петраускас 2021, с. 24). Численне різноманітне намисто, виявлене в похованні (рис. 6), має доволі широкий діапазон побутування в черняхівській культурі і не може слугувати для більшого звуження дати поховання. Так, сердолікове огранене призматичне намисто зі зрізаними кутами та усіченоконічним каналом (тип I за класифікацією О. В. Гопкало) (рис. 6: 56—63) з'являється на початку існування черняхівської культури та використовується до її фінальної фази (Гопкало 2008, с. 74-75). Ознакою пізнього часу дослідниця називає появу сердоліково-коралових намист із значною (до 20 екземплярів) кількістю намистин із сердоліку (Гопкало 2008, с. 74-75). Скляне кубооктаєдричне намисто, виготовлене із синьо-фіолетового прозорого скла (тип XVII/12 за класифікацією О. В. Гопкало) (рис. 6: 50—55), має ще ширші хронологічні межі й датується в Північному Надчорномор'ї II—IV ст. (Гопкало 2008, с. 42). Дрібне, округло-біконічне, усічене з обох боків намисто, виготовлене із синього прозорого скла із циліндричним каналом (тип XII/2a за О. В. Гопкало) (рис. 6: 36—49), датується в межах III—IV ст. (Гопкало 2008, с. 28-29). Округла, еліпсоїдна намистина, усічена двічі, із циліндричним каналом, зроблена із синьо-фіолетового прозорого скла (тип II/2 за О. В. Гопкало) (рис. 6: 35) може бути віднесена до фіналу пізньоримського часу (Гопкало 2008, с. 17). Бурштинова намистина, округла, сплюснена, із циліндричним каналом (підгрупа I, тип I/1, варіант а за О. В. Гопкало) (рис. 6: 34) має широке датування в межах II—III ст. (Гопкало 2008, с. 68). Наймасовішу групу намиста в комплексі склало коралове бочкоподібне намисто з циліндричним каналом (тип 2 за О. В. Гопкало) (рис. 6: 1—33). Воно відоме в комплексах, датованих не раніше останньої третини III ст., та комплексах першої половини — середини IV ст. (Гопкало 2008, с. 77). Імовірно, що 88 поховання є одним із найпізніших комплексів, де виявлене коралове намисто цього типу.

Таким чином, переважна частина намиста з 88 поховання (за винятком скляної типу II/2 за О. В. Гопкало) мають широкі хронологічні межі і-

снування. Деякі типи з'являються ще до появи черняхівської культури.

Досить широке датування мають і червонолакові провінційноримські глеки, один із яких містився у 88 похованні. Хронологічні межі їх виробництва та використання в побуті доволі широкі. Помітно звужити час їх надходження до черняхівського населення можна за допомогою загального датування комплексів, із яких вони походять. Кілька таких глеків виявлено в могильниках Дружне в Криму та віднесено дослідником пам'ятки до типу X (Храпунов 2002, с. 59). На думку І. М. Храпунова, глеки такого типу відомі в одному зі склепів Херсонеса з матеріалами II—V ст. та у склепі могильника Лучисте, що використовувався на початку V ст. (Храпунов 2002, с. 59). Глек з поховання 68 Гаврилівки віднесений археологами до хронологічних індикаторів 3 періоду черняхівської культури в хронологічних межах 310/320—350/355 рр. н.е. (Гей, Бажан 1997, с. 43). До першої половини IV ст. н.е. відносить комплекс 68 поховання О. В. Петраускас, вказуючи на значне поширення таких глеків (тип 2, варіант 3) у Північному Надчорномор'ї в III—IV ст. (Petrauskas 2003, s. 284; Петраускас 2008, с. 90). О. І. Айбабін визначає належність аналогічного глека (щоправда, із двожолобчастою ручкою), який походить із поховання 2 могильника на Чорній річці, до третьої групи поховань (350—400 рр. н.е.) (Айбабін 1999, с. 255, 260). С. В. Діденко датує черняхівське поховання 5 з Вікторівки в межах другої половини IV ст. з можливістю звуження до третьої чверті IV ст. за рахунок датування комплексу намиста (Діденко 2014, с. 43-44). Відповідно, екземпляр із Шишаків цілком припустимо, на нашу думку, датувати широко в межах другої половини — кінця IV ст., а вужче — в межах останньої чверті цього ж століття. Не виключено, що на пізню дату глека можуть вказувати світлий (світло-червоний, до помаранчевого) колір поверхні та слабкопрофільована (без жолобків) ручка.

Опосередковано на користь датування комплексу 88 поховання Шишацького могильника досить пізнім часом можуть свідчити і висновки про розповсюдження традиції покладання до могил камінців, яка набула найбільшого поширення в другій половині IV — на початку V ст. (Тилішак 2016, с. 57).

Отже, з огляду на сказане можемо доволі впевнено відносити час 88 поховання до останньої чверті IV ст., на користь чого свідчать такі хронологічні індикатори, як фібули, пряжка та гребінь.

Інші зазначені хронологічні маркери мають ширші датування і не суперечать такому часовому визначенню.

### **Етнокультурні риси**

Однозначно чітких рис, які б засвідчили належність похованої до однієї з етнічних груп у складі черняхівської культури, у 88 похованні із Шишак не виявлено. Поховальна споруда не мала додаткових конструкцій, а у складі супровідного інвентаря не було ліпленого посуду тієї чи іншої етнокультурної традиції.

Проте наявна інформація все-таки може дати підстави для етнічної інтерпретації небіжчиці. У нещодавній роботі В. С. Тилищака, присвяченій намисту в черняхівській культурі, аргументовано доводиться думка про те, що значна (понад 50 одиниць) (рис. 6) чисельність та окремі види (скляне гвинтоподібне, сочевицеподібне, 14-гранне синє, коралове) намиста у похованнях можуть вказувати на скіфо-сарматську традицію (Тилишак 2019, с. 86-87). Згідно з цією думкою, комплект намиста у 88 похованні Шишацького могильника цілком може вказувати на сарматську (аланську) традицію.

Додатково на користь цього етнічного визначення похованої може свідчити супровідна їжа, яка була в похованні та являла собою щелепу й

кістки великої рогатої худоби (рис. 1).

### **Висновки**

Поховання 88 вирізняє достатньо репрезентативний супровід та набір індивідуальних речей (рис. 2). Насамперед це стосується місцевого та привізного глиняного посуду, прикрас, предметів побуту й знарядь праці. На Шишацькому могильнику черняхівської культури такі або схожі за складом і кількістю речей комплекти (для поховань, орієнтованих головою у північному напрямку) є доволі стандартизованими (наприклад, поховання 60) (Рейда, Гейко, Сапегін 2014, с. 193-204).

Від подібних інших захоронень могила 88 відрізняється лише наявністю червонолакового одноручного глека провінційноримського чи північнопричорноморського походження. На жаль, чітко простежити причини появи одноручного глека в середовищі черняхівського населення, що залишило після себе Шишацький могильник, не має змоги. Варто лише констатувати, що ця посудина є першою такою знахідкою на теренах Дніпровського Лісостепоного Лівобережжя. Знахідки в цьому мікрореєоні привізних речей, насамперед гончарного та скляного посуду, потребують окремих наукових досліджень.

---

### **Додаток**

**А. В. Артем'єв\***

### **Попередній аналіз антропологічного матеріалу з поховання 88**

---

Повний кістяк однієї дорослої людини. Вдалося визначити довжину тіла.

Стать. Всі наявні ознаки (вираженість надбрівних дуг, сокоподібного відростка, параметри в щелепах та зубах) вказують на жіночу належність кістяка.

Вік. Всі відомі ознаки (ступінь формування швів черепа, стертість зубної системи, структура внутрішньої речовини кісток) вказують на вік 20 — 25 років.

---

\* АРТЕМ'ЄВ Андрій Владиславович — кандидат медичних наук, асистент кафедри дитячої терапевтичної стоматології з профілактикою стоматологічних захворювань, Українська медична стоматологічна академія, ORCID: 0000-0002-9245-2252, [artemjev.andrij@i.ua](mailto:artemjev.andrij@i.ua)

Довжина тіла. Розміри стегнової кістки — 41,5 см, плечової кістки — 29,4 см. Відповідно, довжина тіла, визначена за таблицями визначення довжини тіла (Пашкова 1963) — 154,3 — 155,6 см.

Особливості. Зубні мінералізовані, нашарування у вигляді «хвилі» (Свідоцтво про реєстрацію автор. права на твір № 45343 від 27.08.2012. Науковий твір «Класифікація мінералізованих зубних відкладень за локалізацією та за формою обхвату поверхні зубів». Л. Ф. Каськова, А. В. Артем'єв. Заявл., № 45724 від 27.06.2012).

Отже, в похованні містився кістяк молодої жінки віком 20 — 25 років, з довжиною тіла — 154,3—155,6 см.

- Айбабин, А. И. 1999. *Этническая история ранневизантийского Крыма*. Симферополь: ДАР.
- Березовец, Д. Т., Петров, В. П. 1960. Лохвицкий могильник. *Материалы и исследования по археологии СССР*, 82, с. 84-99.
- Варачова, К. Г. 2016. Випадковий комплекс знахідок пізньоримського часу біля с. Черкаська Лозова Харківської області. *Черняхівська культура*. Оіум, 5, с. 14-19.
- Гей, О. А., Бажан, И. А. 1997. *Хронология эпохи «готских походов» (на территории Восточной Европы и Кавказа)*. Москва: Институт археологии РАН.
- Гопкало, О. В. 2008. *Бусы и подвески черняховской культуры*. Киев: ИА НАН Украины.
- Гороховский, Е. Л. 1988. Хронология черняховских памятников Лесостепной Украины. Б.А. Рыбаков, ред. *Труды V Международного конгресса археологов-славистов*. Киев: Наукова думка, т. 4, с. 34-46.
- Диденко, С. В. 2014. Хронология светлоглиняных узкогорлых амфор типов Шелов D и F (по материалам погребальных комплексов). *Черняхівська культура: до 120-річчя від дня народження В. П. Петрова*. Оіум, 4, с. 34-48.
- Любичев, М. В. 2009. Погребение с римским импортом на могильнике черняховской культуры Войтенки (Восточная Украина). В: Мызгин, К. (ред.). *Ostrogothica*. Археология Центральной и Восточной Европы поздне-римского времени и Эпохи Великого переселения народов. Сборник научных трудов к 10-летию Германно-Славянской археологической экспедиции Харьковского национального университета имени В. Н. Каразина. Харьков: Тимченко, с. 72-90.
- Любичев, М. В. 2011. Погребения с позднекифскими/сарматскими признаками на могильниках черняховской культуры в Днепро-Донецкой лесостепи. *Черняхівська культура: матеріали досліджень*. Оіум, 5, с. 33-52.
- Магомедов, Б. В. 1979. Каборга IV (раскопки 1973—1974 гг.). В: Сымонович, Э. А. (ред.). *Могильники черняховской культуры*. Москва: Наука, с. 24-62.
- Магомедов, Б. В. 2015. *Керамические пряслица черняховской культуры*. Киев: ИА НАН Украины, 170 с.
- Некрасова, Г. М. 1985. Охоронні розкопки черняхівського могильника поблизу м. Суми. *Археологія*, 50, с. 75-80.
- Магомедов, Б. В., Диденко, С. В. 2009. Краснолаковая керамика в черняховской культуре. *Боспорские исследования*, 21, с. 320-349.
- Некрасова, А. Н. 2006. Памятник черняховской культуры Днепровского Левобережья. В: Левада, М. Е., Самойленко, Л. Г. (ред.). *Готы и Рим*, Киев: ИД «Стилос», с. 87-200.
- Никитина, Г. Ф. 1969. *Гребни черняховской культуры*. *Советская археология*, 1, с. 147-159.
- Никитина, Г. Ф. 1996. *Могильники черняховской культуры в Северной Буковине и Бессарабии*. Москва: Наука.
- Пашкова, В. И. 1963. Очерки судебно-медицинской остеологии. *Определение пола, возраста и роста по костям скелета человека*, Москва: Государственное издательство медицинской литературы.
- Петренко, Е. Н. 1991. Новые могильники черняховской культуры в бассейне Северского Донца. В: Дьяченко, А. Г. (ред.). *Археология славянского юго-востока*. Воронеж: Воронежский пединститут, с. 10-26.
- Петраускас, О. В. 2008. Хронология некоторых типов гончарных кувшинов черняховской культуры лесостепной Украины. В: Карнап-Борнхайм, и др. (ред.). *Germania – Sarmatia*. Древности Центральной и Восточной Европы эпохи римского влияния и переселения народов. Калининград: Янтарный сказ, с. 88-103.
- Петраускас, О. В. 2021. Черняхівська культура та гуни (за матеріалами черняхівських пам'яток України). *Археологія*, 2, с. 15-32. <https://doi.org/10.15407/arheologia2021.02.015>.
- Рейда, Р. М., Гейко, А. В., Сапегін, С. В. 2014. Жіноче поховання 60 з Шишацького могильника черняхівської культури. В: Івакін, Г. Ю. (ред.). *Від венеців до Русі*. Київ; Хмельницький: Майдан, с. 193-204.
- Рейда, Р. М., Гейко, А. В., Сапегін, С. В. 2015. «Потойбічний бенкет»: набори глеків у похованнях черняхівської культури. *Археологія*, 1, с. 30-39.
- Рейда, Р. М., Гейко, А. В., Сапегін, С. В. 2019. Конструктивні характеристики інгумаційних поховань черняхівської культури Шишацького могильника. *Археологія і давня історія України*, 1(30), с. 23-29.
- Рейда, Р. М., Гейко, А. В., Сапегін, С. В. 2020. Поховання 50 Шишацького могильника з набором для добування вогню. В: Любичев, М. В., Мызгин, К. В. (ред.) *Між Сходом та Заходом (= Inter Orientem et Occidentem)*. Ювілейна збірка до 65-річчя з дня народження доктора Ердумуте Шульце та 20-річчя Германно-Слов'янської археологічної експедиції. Т. 3, Харків: ХНУ імені В. Н. Каразіна, с. 186-195.
- Рейда, Р. М., Гейко, А. В., Сапегін, С. В. 2021. Скляний кубок з еkleктичними ознаками з поховання 112 Шишацького могильника. *Археологія*, 4, с. 95-109. <https://doi.org/10.15407/arheologia2021.04.095>
- Сымонович, Э. А. 1960. Раскопки могильника у Овчарни совхоза «Приднепровского» на Нижнем Днепре. *Материалы и исследования по археологии СССР*, 82, с. 192-238.
- Сымонович, Е. О. 1966. Перший черняхівський могильник в Північному Причорномор'ї. *Археологія*, XX, с. 196-201.
- Сымонович, Е. О. 1971. Хірургія в черняхівську епоху. *Середні віки на Україні*, 1. Київ: Наукова думка, с. 83-87.
- Сымонович, Э. А. 1979. Коблевский и Ранжевский могильники около г. Одессы. В: Сымонович, Э. А. (ред.). *Могильники черняховской культуры*. Москва: Наука, с. 93-111.
- Тилишак, В. С. 2016. Дрібні камінці в інвентарі трупопокладень черняхівської культури. *Черняхівська культура*. Оіум, 5, с. 50-58.
- Тилишак, В. С. 2019. До питання про намисто як сарматський етнокультурний індикатор в черняхівській культурі. *Старожитності варварських племен у першій половині I тис. н.е.: до 90-річчя В. Д. Барана*. Оіум, 6, с. 80-93.
- Федоров, Г. Б. 1960. Малаештский могильник (памятник черняховской культуры в бассейне реки Прут). *Материалы и исследования по археологии СССР*, 82, с. 253-302.
- Храпунов, И. Н. 2002. *Могильник Дружное (III—IV вв. нашей эры)*. Lublin: Wydawnictwo Uniwersytetu Marii Curie-Sklodowskiej.
- Шишкин, Р. Г. 1999. Классификация и типология трёхслойных гребней черняховской культуры. *Сто років вивчення культур полів поховань на Україні*. Тези доповідей семінару (Київ, 14-16 грудня 1999 р.). Київ: Інститут археології НАН України, с. 43-48.
- Шишкин, Р. Г. 2002. Хронологические признаки трёхслойных гребней черняховской культуры. *Сучасні проблеми археології*. В: Крижицький, С. Д. та ін. (ред.) Київ: Академперіодика, с. 244-246.
- Mitrea, V., Preda, C. 1966. *Necropole din secolul al IV-lea e. n. in Muntenia*. București: Editura Academiei Republicii Socialiste Romania.
- Petrauskas, O. V. 2003. Die Gräberfelder der Černjachov-Kultur von Kosanovo und Gavrivlovka — eine vergleichende

Roman M. Reida<sup>1</sup>, Anatolii V. Heiko<sup>2</sup>, Serhii V. Sapiehin<sup>3</sup>

<sup>1</sup> PhD, Senior Researcher, Institute of Archaeology, the National Academy of Sciences of Ukraine, ORCID: 0000-0001-7512-8074, romanreida@ukr.net

<sup>2</sup> PhD, Senior Researcher, The Centre of Protection and Research of Archaeological Resources of Poltava Regional Council, ORCID: 0000-0002-4590-1115, filoarh@ukr.net

<sup>3</sup> Senior Researcher, Museum-Reserve of A. S. Makarenko, ORCID: 0000-0002-9792-4327, folium\_sv@ukr.net

## FEMALE BURIAL OF CHERNIAKHIV CULTURE WITH A RED SLIP JAR OF PROVINCIAL ROMAN PRODUCTION FROM THE SHYSHAKY CEMETERY

The article is devoted to the publication of materials from the burial no. 88 discovered at Shyshaky cemetery of the Cherniakhiv culture. It consisted of the inhumation of a woman (20—25 years old), who was oriented with her head to the north and was lying in a subrectangular pit with rounded corners (fig. 1—2). Among almost all the burials (more than 150) in the Shyshaky necropolis, this grave was distinguished by the largest number of accompanying material. First of all, there was a lot of wheel-made pottery (11 items) (fig. 3—4). Among the latter there were: bowls shaped like vases (2 items), a two-handled jar, a bowl shaped like a drinking vessel, pots (3 items), bowls (2 items), an ornamented cup and an imported antique one-handled jar (fig. 3: 6). Fragments (7 items) of brown pebbles and the bowl where they were found should be associated with ritual rites.

Beads made of carnelian (8 items) (fig. 6: 56—63), glass (21 item) (fig. 6: 35—55), coral (33 items) (fig. 6: 1—33) and amber (1 item) (fig. 6: 34) were found on the upper part of the woman's chest. In the burial there were also two fibulae (fig. 5: 1—2) and a belt buckle (fig. 5: 3) made of white metal, a horn comb (fig. 5: 10), a bone needle case (fig. 5: 4), a bronze knife (fig. 5: 5), as well as a spindle (fig. 4: 1) whorl with a sharp edge made on a potter's wheel, fragments of iron parts of a knife (fig. 5: 8—9) and probably the remains of a casket casing (fig. 5: 6—7). Next to the pelvic bones of the skeleton on the left there were the bones and jaws of cattle, probably accompanying food.

An interesting discovery in the burial no. 88 is a bone needle case (fig. 5: 4) and a miniature knife (fig. 5: 5) made of a copper alloy, the analogies of which are often found in female burials at the Shyshaky necropolis. Such knives are oriented in the northern direction. Similar sets (a bone needle case, a needle and sometimes an awl or a small knife) for sewing and clothing or shoes repairing are typical for the burial monuments of the Cherniakhiv — Sântana de Mureş cultures.

Part of the pottery from the burial no. 88 is associated with beliefs in an afterlife feast. A bowl (fig. 3: 1), a cup (fig. 3: 2), a two-handled and a one-handled jars (fig. 3: 4, 6) were used for this purpose. It is also interesting that although an imported glass cup was not found in this burial, imported pottery used for drinking alcohol was put into the grave. The one-handled red slip jar (fig. 3: 6) of provincial Roman production is also quite rare for burials of the Cherniakhiv culture and unique for the Dnipro Forest-Steppe Left Bank territory. Chronological indicators such as a fibula, a buckle and a horn comb found in the burial no. 88 make it possible to date it back to the last quarter of the 4th century. A significant number of beads and accompanying food can indicate the Sarmatian (Alan) tradition.

*Key words:* Shyshaky cemetery, Great Migration period, Late Roman period, Cherniakhiv culture, burials.

## References

- Aibabin, A. I. 1999. Etnicheskaia istoriia rannevizantiiskogo Kryma. Simferopol: DAR.
- Berezovets, D. T., Petrov, V. P. 1960. Lokhvitskii mogilnik. *Materialy i issledovaniia po arkhologii SSSR*, 82. p. 84-99.
- Varachova, K. H. 2016. Vypadkovyi kompleks znakhidok piznorymskoho chasu bilia s. Cherkaska Lozova Kharkivskoi oblasti. Cherniakhivska kultura. *Oium*, 5, p. 14-19.
- Gey, O. A., Bazhan, I. A. 1997. *Hronologiya epohi «gotskih pohodov» (na territorii Vostochnoy Evropy i Kavkaza)*. Moskva: Institut arheologii RAN.
- Gopkalo, O. V. 2008. *Busy i podveski cherniakhovskoi kultury*. Kyiv: IA NAN Ukrainy.
- Gorohovskiy, E. L. 1988. Hronologiya chernyahovskikh pamyatnikov Lesostepnoy Ukrainyi. In: Rybakov, B.A. (ed.). *Trudyi V Mezhdunarodnogo kongessa arheologov-slavistov*. Kiev: Naukova dumka, t. 4, s. 34-46.
- Didenko, S. V. 2014. Khronologiya svetloglinianykh uzkogorlykh amfor tipov Shelov D i F (po materialam pogrebalnykh kompleksov). *Cherniakhivska kultura: do 120-richchia vid dnia narodzhennia V. P. Petrova*. *Oium*, 4, p. 34-48.
- Liubichev, M. V. 2009. Pogrebenie s rimskim importom na mogilnike cherniakhovskoi kultury Voitenki (Vostochnaia Ukraina). In: Myzgin K. (ed.). *Ostrogothica. Arkheologiya Tsentralnoi i Vostochnoi Evropy pozdnerimskogo vremeni i Epokhi Velikogo pereseleniia narodov. Sbornik nauchnykh trudov k 10-letiiu Germano-Slavianskoi arkhelogicheskoi ekspeditsii Kharkovskogo natsionalnogo universiteta imeni V. N. Karazina*. Kharkov: Timchenko, p. 72-90.
- Liubichev, M. V. 2011. Pogrebeniia s pozdneskifskimi/sarmatskimi priynakami na mogilnikakh cherniakhovskoi kulturz v Dnepro-Donetskoii lesostepi. *Cherniakhivska kultura*. *Oium*, 5, p. 33-52.
- Magomedov, B. V. 1979. Kaborga IV (raskopki 1973—1974 gg.). In: Symonovich, E. A. (ed.). *Mogilniki cherniakhovskoi kultury*. Moskva: Nauka, p. 24-62.
- Magomedov, B. V. 2015. *Keramicheskie priaslitsa cherniakhovskoi kultury*. Kyiv: IA NAN Ukrainy.

- Magomedov, B. V., Didenko, S. V. 2009. Krasnolakovaia keramika v cherniakhovskoi kultury. *Bosporskie issledovaniia*, 21, p. 320-349.
- Nekrasova, H. N. 1985. Okhoronni rozkopyki cherniakhivskoho mohylnya poblyzu m. Sumy. *Arheologia*, 50, p. 75-80.
- Nekrasova, A. N. 2006. *Pamiatnik cherniakhovskoi kultury Dneprovskogo Levoberezhia*. In: Levada, M. E., Samoilenko, L. G. (eds.). *Goty i Rim*. Kyiv: Stilos, p. 87-200.
- Nikitina, G. F. 1969. Grebni cherniakhovskoi kultury. *Sovetskaia arheologiya*, 1, p. 147-159.
- Nikitina, G. F. 1996. *Mogilniki cherniakhovskoi kultury v Severnoi Bukovine I Bessarabii*. Moskva: Nauka, 182 p.
- Pashkova, V. I. 1963. *Ocherki sudebnomeditsinskoi osteologii. Opredelenie pola, vozrasta i rosta po kostiam skeleta cheloveka*. Moskva: Gosudarstvennoe izdatelstvo meditsinskoi literatury, 154 p.
- Petrenko, E. N. 1991. Novye mogilniki cherniakhovskoi kultury v basseine Severskogo Dontsa. In: Diachenko, A. H. (ed.). *Arheologiya slavianskogo yugovostoka*. Voronezh: Voronezhskii gosudarstvennyi pedagogicheskii institut, p. 10-26.
- Petrauskas, O. V. 2008. Khronologia nekotorykh tipov goncharykh kuvshinov chernyahovskoy kulturyi lesostepnoy Ukrainyi. *Germania – Sarmatia. Drevnosti Tsentralnoy i Vostochnoy Evropy epokhi rimskogo vliianiia i pereseleniia narodov*. Kaliningrad: Yantarnyy skaz, s. 88-103..
- Petrauskas, O. V. 2021. Cherniakhiv Culture and the Huns (Based on Archaeological Resources of Ukraine). *Arheologia*, 2, p. 15-32. <https://doi.org/10.15407/arheologia2021.02.015>
- Reida, R. M., Heiko, A. V., Sapielin, S. V. 2014. Zhinoche pokhovannia 60 z Shyshatskoho mohylnya cherniakhivskoi kultury. In: Ivakin H. Yu. (ed.) *Vid venediv do Rusi*. Kyiv, Khmelnytskyi: Maidan, p. 193-204.
- Reida, R. M., Heiko, A. V., Sapielin, S. V. 2015. "Potoibichnyi benket": nabory hlekiv u pokhovanniakh cherniakhivskoi kultury. *Arheologia*, 1, p. 30-39.
- Reida, R. M., Heiko, A. V., Sapielin, S. V. 2019. Konstruktyvni kharakterystyky inhumatsiinykh pokhovan cherniakhivskoi kultury Shyshatskoho mohylnya. *Archaeology and Early History of Ukraine*, Vyp. 1(30), p. 23-29.
- Reida, R. M., Heiko, A. V., Sapielin, S. V. 2020. Pokhovannia 50 Shyshatskoho mohylnya z naborom dlia dobuyanniia vohniu. Liubichev, M. V., Myzghin, K. V. (eds.) *Mizh Skhodom ta Zakhodom (= Inter Orientem et Occidentem). Yuvileina zbirka do 65-richchia z dnia narodzhennia doktora Erdmute Shultze ta 20-richchia Hermano-Slovianskoi arheolohichnoi ekspedytzii*. vol. 3, Kharkiv: KhNU imeni V. N. Karazina, p. 186-195.
- Reida, R. M., Heiko, A. V., Sapielin, S. V. 2021. The Glass Beaker with Eclectic Features from Burial no. 112 of the Shyshaky Cemetery. *Arheologia*, 4, p. 95-109. <https://doi.org/10.15407/arheologia2021.04.095>
- Symonovich, E. A. 1960. Raskopki mogilnika u ovcharni sovkhoza "Pridneprovskogo" na Nizhnem Dnepre. *Materialy i issledovaniia po arheologii SSSR*, 82, p. 192-238.
- Symonovich, E. O. 1966. Pershyi cherniakhivskiy mohylnyk v Pivnichnomu Prychornomori. *Arheologiya*, XX, p. 196-201.
- Symonovich, E. O. 1971. Khirurhiia v cherniakhivsku epokhu. *Seredni viky na Ukraini*, 1, Kyiv: Naukova dumka, p. 83-87.
- Symonovich, E. A. 1979. Koblevskii i Ranzhevskii mogilniki okolo g. Odessy. In: Symonovich, E. A. (ed.). *Mogilniki cherniakhovskoi kultury*. Moskva: Nauka, p. 93-111.
- Tylischak, V. S. 2016. Dribni kamintsi v inventari trupopokladen cherniakhivskoi kultury. *Cherniakhivska kultura*. Oium, 5, p. 50-58.
- Tylischak, V. S. 2019. Do pytannia pro namysto yak sarmatskyi etnokulturnyi indyikator v cherniakhivskii kulturi. *Starozhytnosti varvarskykh plemen u pershii polovyni I tys. n.e.: do 90-richchia V. D. Barana*. Oium, 6, p. 80-93.
- Fedorov, G. B. 1960. Malaeshtskii mogilnik (pamiatnik cherniakhovskoi kultury v basseine reki Prut). *Materialy i issledovaniia po arheologii SSSR*, 82, p. 253-302.
- Khrapunov, I. N. 2002. *Mogilnik Druzhnoe (III—IV vv. nashei ery)*. Lublin: Wydawnictwo Uniwersytetu Marii Curie-Sklodowskiej,
- Shishkin, R. G. 1999. Klassifikatsiya i tipologiya trekhslonynykh grebnei chernyahovskoi kultury. *Sto rokiv vyvchennia kultur poliv pokhovan na Ukraini. Tezy dopovidei seminaru (Kyiv, 14-16 hrudnia 1999 r.)*. Kyiv: Instytut arheolohii NAN Ukrainy s. 43-48.
- Shishkin, R. G. 2002. Khronologicheskie priznaki trekhslonynykh grebnei chernyahovskoi kultury. *Suchasni problemy arheolohii*. In: Kryzhytskyi, S. D. et al. (eds.). Kyiv: Akadempriodyka, s. 244-246.
- Mitrea, B., Preda, C. 1966. *Necropole din secolul al IV-lea e. n. in Muntenia*. București: Editura Academiei Republicii Socialiste Romania.
- Petrauskas, O. V. 2003. Die Gräberfelder der Černjachov-Kultur von Kosanovo und Gavrilovka — eine vergleichende Studie zu Chronologie, Bestattungssitten und ethnokulturellen Besonderheiten. *Bericht der Römisch-Germanischen Kommission*, 83, S. 224-351.