



АРХЕОЛОГІЯ

НАУКОВИЙ ЖУРНАЛ – ЗАСНОВАНИЙ У 1947 Р.
ВИДАЄТЬСЯ ЩОКВАРТАЛЬНО

КИЇВ • 2•2024

Головний редактор

ЧАБАЙ В. П., член-кореспондент НАН України, Інститут археології НАН України

Редакційна колегія

БОЛТРИК Ю. В., кандидат історичних наук, Інститут археології НАН України

БОРОФКА Н., доктор хаб., Німецький археологічний інститут, Німеччина

БУЙСЬКИХ А. В., член-кореспондент НАН України, Інститут археології НАН України

ГАРДІ С. Е., PhD, Норвезький інститут у Римі Університету в Осло, Великобританія

ДЖІНДЖАН Ф., професор, доктор хаб., почесний професор університету Париж 1 Пантеон Сорбонна, Франція

ЗАЛІЗНЯК Л. Л., професор, доктор історичних наук, Національний університет «Києво-Могилянська академія»

ІВАНЧИК А. І., професор, Французький національний центр наукових досліджень, Франція

КАЙЗЕР Е., професор, доктор хаб., Вільний університет Берліну, Німеччина

ОТРОЩЕНКО В. В., професор, доктор історичних наук, Національний університет «Києво-Могилянська академія»

ПЛАВІНСЬКИЙ М. О., кандидат історичних наук, Варшавський університет, Польща

ПОТЄХІНА І. Д., кандидат історичних наук, Інститут археології НАН України

РАБІНОВІЦ А., PhD, Техаський університет в Остіні, Сполучені штати Америки

ФОРНАСЬЄ Й., професор, доктор хаб., Галле-Віттенбергський університет імені Мартіна Лютера, Німеччина

ХОХОРОВСКИ Я., професор, доктор хаб., Інститут археології Ягеллонського університету, Польща

ШЕВЧЕНКО Т. М., кандидат історичних наук, Інститут археології НАН України (відповідальний секретар)



ARHEOLOGIA

SCIENTIFIC JOURNAL – FOUNDED IN 1947
FREQUENCY: QUARTERLY

KYIV • 2•2024

Editor-in-Chief

CHABAI V. P., Corresponding Member of the NAS of Ukraine, Institute of Archaeology
of the National Academy of Sciences of Ukraine

Editorial Board

BOLTRYK Yu. V., PhD in History, Institute of Archaeology of the NAS of Ukraine
BOROFFKA N., Professor, Dr. Hab., German Archaeological Institute, Germany
BUIISKYKH A. V., Corresponding Member of the NAS of Ukraine, Institute of Archaeology of the NAS of Ukraine
CHOCHOROWSKI J., Professor, Dr. Hab., Institute of Archaeology of Jagiellonian University, Poland
DJINDJIAN F., Professor, Dr. Hab., Professor of the University of Paris 1 Pantheon Sorbonne, France
IVANTCHIK A. I., Professor, National Centre for Scientific Research of France, France
FORNASIER J., Professor, Dr. Hab., Martin Luther University Halle-Wittenberg, Germany
HARDY S. A., PhD, Norwegian Institute in Rome, University of Oslo, Great Britain
KAISER E., Professor, Dr. Hab., Free University of Berlin, Germany
OTROSHCHENKO V. V., Professor, DSc in History, National University of Kyiv-Mohyla Academy
PLAVINSKI M. O., PhD in History, University of Warsaw, Poland
POTEKHINA I. D., PhD in History, Institute of Archaeology of the NAS of Ukraine
RABINOWITZ A., PhD in Classical Archaeology, University of Texas at Austin, the USA
SHEVCHENKO T. M., PhD in History, Institute of Archaeology NAS of Ukraine (Executive Secretary)
ZALIZNIAK L. L., Professor, DSc in History, National University of Kyiv-Mohyla Academy

ЗМІСТ

CONTENTS



Stammi

DEMAY L., POŁTOWICZ-BOBAK M., KULAKOVSKA L., BOBAK D., USIK V. I., KONONENKO O. M., ŁANCZONT M., MROCZEK P., STANDZIKOWSKI K., NADACHOWSKI A., LEMANIK A. Upper Palaeolithic Occupations in The Middle Dnister Valley: Zooarchaeological Studies in the Doroshivtsi III Site (Ukraine) — Campaign 2019

GRECHKO D. S. On the Eve of the “Scythian Invasion” to Central Europe: a New Warrior Grave in Bilsk

Articles

5 ДЕМЕЙ Л., ПОЛТОВИЧ-БОБАК М., КУЛАКОВСЬКА Л., БОБАК Д., УСИК В. І., КОНОНЕНКО О. М., ЛАНЧОНЦ М., МРОЧЕК П., СТАНДЗІКОВСЬКИЙ К., НАДАХОВСЬКИЙ А., ЛЕМАНІК А. Верхньопалеолітичні поселення в долині середнього Дністра: зооархеологічні дослідження на стоянці Доросівці ІІІ (Україна) — розкопки 2019 р.

50 ГРЕЧКО Д. С. Напередодні «скіфського вторгнення» в Центральну Європу: нове поховання воїна у Більську



Публікації археологічного матеріалу

SEMENOVA A. A. Bone Artefacts from the exposition of the National Historical and Archaeological Reserve “Olbia” Museum

ДЕМИДКО С. Ю., СТРОЦЕНЬ Б. С., ЩЕПАЧЕНКО В. І. Скляні кубки з поховань могильника Лісові Гринівці в Південному Побужжі

Publication of Archaeological Material

76 СЕМЕНОВА А. А. Кістяні артефакти з експозиції музею національного історико-археологічного заповідника «Ольвія»

88 ДЕМІДКО С. Ю., СТРОЦЕНЬ В. С., ШЧЕПАЧЕНКО В. І. Glass Beakers from the burials of the Lisovi Hrynivtsi Burial Ground in the South of the Buh River Basin



Історія науки

BILAS N. M., TSELUIKO O. P. Archaeology and Special Historical Disciplines at Lviv University: Obvious and Less Obvious Parallels and Intersections

SHEVCHENKO A. V. Archaeological Chronicles of Viktor Hoshkevych (1860—1928)

History of Science

103 БІЛАС Н. М., ЦЕЛУЙКО О. П. Археологія та спеціальні історичні дисципліни у Львівському Університеті: неочевидні й очевидні паралелі та взаємозв'язки

117 ШЕВЧЕНКО А. В. Археологічні хроніки Віктора Гошкевича (1860—1928)



Хроніка

Світла пам'ять Петру Петровичу Толочку
(21.02.1938 – 28.04.2024)

Згадуючи Софію Станіславівну Березанську
(15.05.1924 – 02.05.2024)

Світлій пам'яті Олексія Крютченка

News Review

146 To the Blessed Memory of Petro Petrovych Tolochko
(21.02.1938 – 28.04.2024)

147 In memory of Sofia Stanislavivna Berezanska
(15.05.1924 – 02.05.2024)

149 To the Blessed Memory of Oleksii Kriutchenko

© С. Ю. ДЕМИДКО, Б. С. СТРОЦЕНЬ, В. І. ЩЕПАЧЕНКО* 2024

СКЛЯНІ КУБКИ З ПОХОВАНЬ МОГИЛЬНИКА ЛІСОВІ ГРИНІВЦІ В ПІВДЕННОМУ ПОБУЖЖІ

Статтю присвячено публікації скляних посудин із поховань 7, 13 і 18 черняхівського могильника Лісові Гринівці 3а, дослідженого під час проведення рятівних робіт на будівництві автодороги Хмельницький-Шепетівка у 2010–2011 роках.

Ключові слова: Східна Європа, пізньоримський час, доба Великого переселення народів, скляний посуд, черняхівська культура.

Могильник Лісові Гринівці 3а у 2010 р. відкрив С. Ю. Демидко під час огляду місця проведення несанкціонованих земляних робіт — нівелювання території під будівництво. Непорушеною від нього залишилась лише смуга 150 × 4—7 м у центральній частині ділянки, витягнута з північного сходу на південний захід. У бортах останця в північно-східній частині під час обстеження виявлено плями заповнень поруйнованих могил. Пам'ятка розташована приблизно за 1,4 км на південний схід від с. Лісові Гринівці та за 1,0 км на північний схід від межі м. Хмельницький із західного боку автодороги Хмельницький-Шепетівка (рис. 1). Поряд із могильником розташовані поселення Лісові Гринівці 3, 4 (рис. 1: В), відкриті С. Ю. Демидком у 1980-х роках (Демидко 2019, с. 212).

На збереженій частині могильника у 2010 та 2011 роках проведено рятівні розкопки. Вдалося дослідити 21 поховання (Строценъ, Демидко 2010; Строценъ Б., Демидко, Строценъ М.

2011). У трьох із них (7, 13 і 18) виявлено скляні кубки.

Контекст знахідок та його датування

Поховання 7 (рис. 2), зорієнтоване по осі південний захід — північний схід, ритуально порушене в давнину. Контури могили виявлено в материка на глибині 0,8 м. Довгі сторони ями майже паралельні, північно-східна — заокруглена, а південно-західна зруйнована земляними роботами, стінки майже вертикальні. Довжина збереженої частини — 1,1 м, ширина — 0,7 м, глибина — 1,3 м від сучасної поверхні (рис. 2: А, В). На дні, біля північно-східного краю ями виявлено одноручний кружальний лискований глечик (каталог, № 3; рис. 2: 3), а за 0,5 м на захід — циліндричний скляний кубок (каталог, № 1; рис. 2: 2), ще західніше — невелику бронзову пряжку (каталог, № 2; рис. 2: 1). Від кістяка, скоріше за все жінки віком 20—35 років (Рудич 2014, с. 80), збереглися два фрагменти черепа в заповненні та ключиця дитини на дні в центральній частині ями.

Маленькі (довжиною / діаметром до 2 см) круглі пряжки, подібні на знайдену в похованні 7 Лісових Гринівців, Є Л. Гороховський виокремлює у серію 3 (Гороховський 1988, с. 42). За спостереженнями дослідника, такі вироби існують протягом «Журавської» фази хронології черняхівських могильників лісостепової України, яку він пов'язує із останньою чвертю IV — першою третиною V ст. (Гороховський 1988, с. 45). Висновки Є. Л. Гороховського підтверджують дослідження інших авторів (Petrauskas 2003, S. 278, Тур 8; Любичев 2019, с. 97, 99, XI 25).

Поховання 13 (рис. 3) західної орієнтації з невеликим відхиленням на північ. Яма дещо звужена до сходу і розширена до заходу, заповнення по всій площі однакове — чорнозем перемішаний із материковою глиною та сірим передматериковим ґрунтом. Розміри: довжина — 2,3 м, ширина (по західному краю) — 1,3 м, по східному — 0,9 м, пляму зафіксовано на

* ДЕМИДКО Сергій Юрійович — завідувач відділу, Комунальний заклад культури «Хмельницький обласний краєзнавчий музей», sdkhmusarch@gmail.com

СТРОЦЕНЬ Богдан Степанович — кандидат історичних наук, науковий співробітник відділу археології Державного підприємства Науково-дослідний центр «Охоронна археологічна служба України», Інститут археології НАН України; викладач кафедри історії України, археології та спеціальних галузей історичних наук, Тернопільський національний педагогічний університет ім. В. Гнатюка, ORCID 0000-0002-3802-4652, cherleniv@gmail.com

ЩЕПАЧЕНКО Владислав Ігорович — аспірант історичного факультету, Харківський національний університет імені В. Н. Каразіна, ORCID: 0000-0001-9137-235X, kartergovard@gmail.com

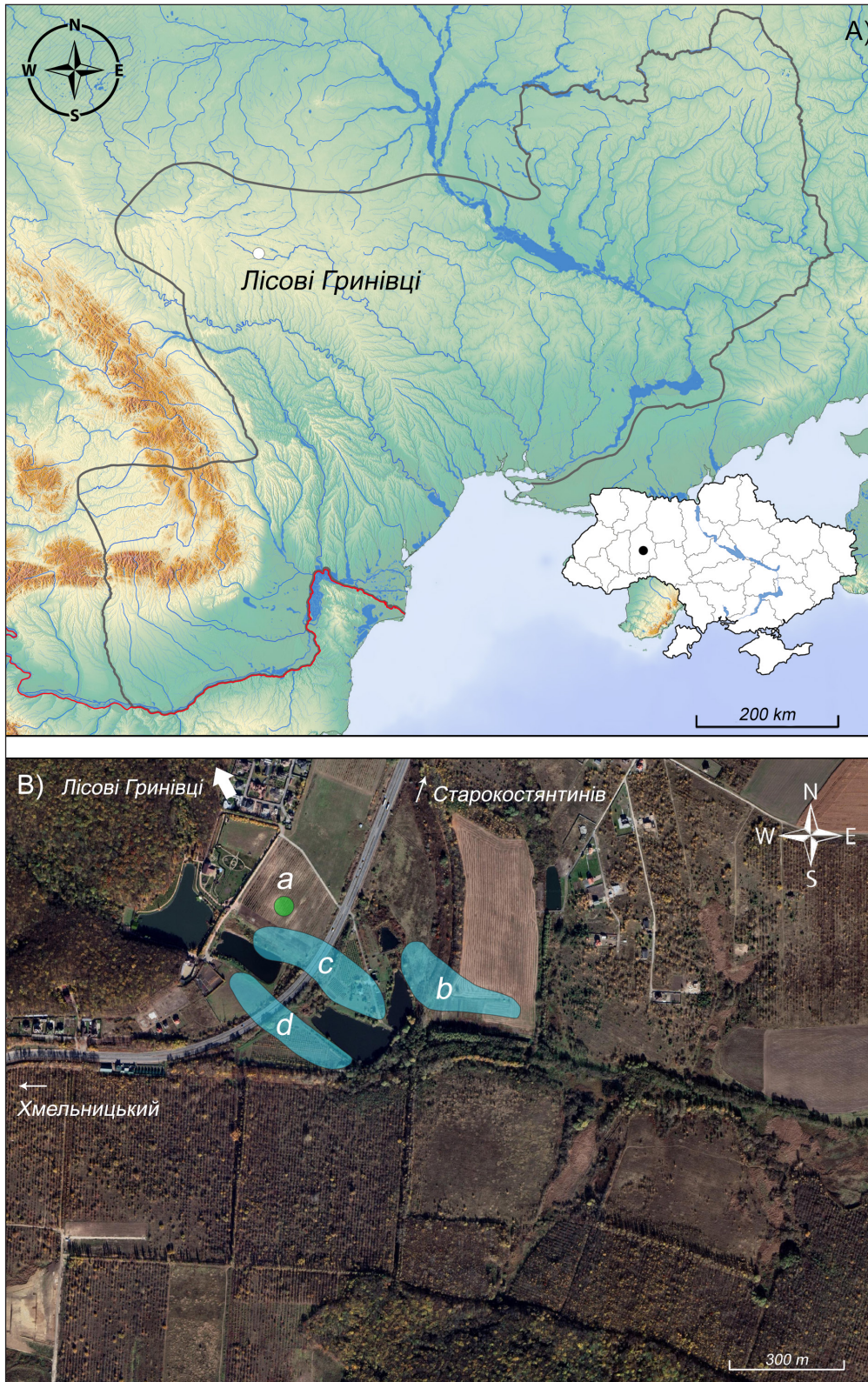


Рис. 1. Ареал поширення культури Черняхів — Синтана-де-Муреш, географічне (А) та топографічне (В) положення могильника Лісові Гринівці: а — могильник Лісові Гринівці 3а; б — поселення Лісові Гринівці 2; с — поселення Лісові Гринівці 3; d — поселення Лісові Гринівці 4. Чорною смугою позначений ареал культури Черняхів — Синтана-де-Муреш, червоною — римський лімес

Fig. 1. The distribution area of the Cherniakhiv — Sântana de Mureș culture, geographical (A) and topographical (B) positions of the Lisovi Hrynivtsi burial ground: a — Lisovi Hrynivtsi 3a burial ground; b — Lisovi Hrynivtsi 2 settlement; c — Lisovi Hrynivtsi 3 settlement; d — Lisovi Hrynivtsi 4 settlement. The black stripe marks the the Cherniakhiv — Sântana de Mureș area, the red one — the Roman Limes

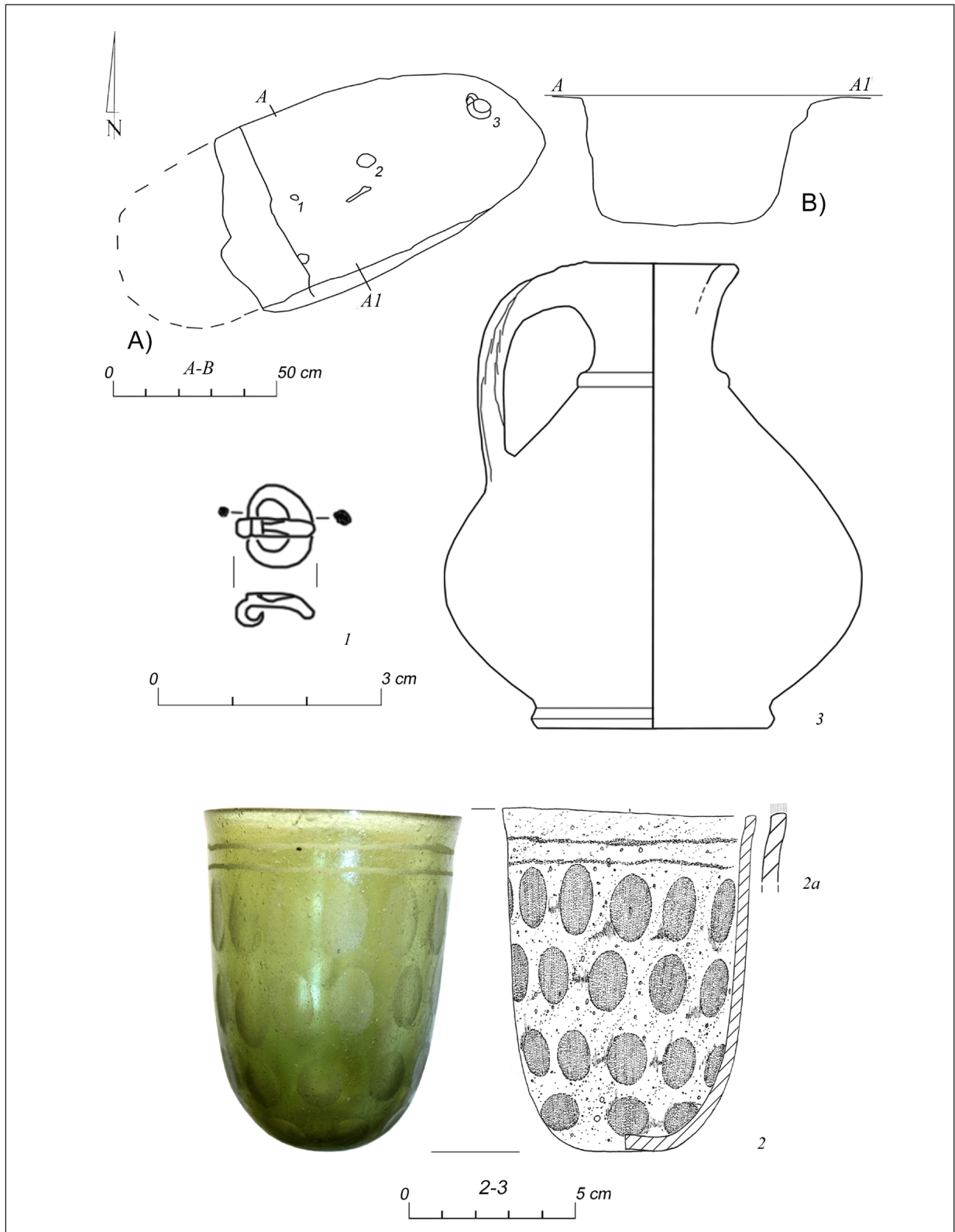


Рис. 2. Поховання 7 могильника Лісові Гринівці та супровідний інвентар: 1 — бронза; 2 — скло; 3 — кераміка

Fig. 2. Burial no. 7 of the Lisovi Hrynytsi burial ground and accompanying funeral material: 1 — bronze; 2 — glass; 3 — ceramics

глибині 0,85 м, дно — 1,55—1,57 м. Стінки ями звужуються донизу, і на рівні 1,15—1,25 м від сучасної поверхні зафіксовано заплічки (рис. 3: А, В).

Похована жінка віком 20—25 років (Рудич 2014, с. 81) лежала випростано на спині, руки витягнуті вздовж тулуба, а кисті рук — на суглобах стегнових кісток. Біля лівого колінного суглоба, з внутрішньої сторони знайдено кістяний футляр для голок (каталог, № 8; рис. 3: 5), на куприку — срібну пряжку (каталог, № 7; рис. 3: 4), на правій лопатці, біля хребта — срібну двопластинчасту фібулу (каталог, № 5; рис. 3: 2). Ще одну таку фібулу зафіксовано в кротовині під шийними хребцями (каталог, № 6; рис. 3: 3). Позаду черепа, з його правої сторони виявлено циліндричний скляний кубок (каталог, № 4; рис. 3: 1).

За формою рамки та язичка пряжка із поховання 13 нагадує вироби серій В або Д за Є. Л. Гороховським (Гороховский 1988б с. 42). Час існування таких артефактів у черняхівській¹ культурі дослідник обмежує другою третьою IV — першою третьою V ст. (Косанівська, Маслівська та Журавська фази; Гороховский 1988, с. 44-45), однак період найбільшої їх популярності, очевидно, припадає на другу половину IV ст. (Petrauskas 2003, S. 278, Тур 7; Любичев 2019, с. 96-97, 99, XII 22-23). Цю думку підтверджують і спостереження І. О. Гавритухіна, який зауважує, що така морфологічна ознака пряжок, як розташування гачка, що з'єднує язичок із рамкою «нижче, або навіть трохи попереду тильного зрізу язичка», може вказувати на їхню пізнішу хронологічну позицію, у межах фіналу черняхівської культури (Гавритухин 2007, с. 22). Двопластинчасті фібули, подібні до знайденої серед супровідного інвентаря в похованні, А. Коковський відносить до варіанту 1 групи А, а їх існування пов'язує із ступенем С₃ або другою-третьою чвертю IV ст. (Kokowski 1996, s. 155, 158). Схожі застібки І. О. Гавритухін виокремив у варіацію «Odobesku / Одобеску» та визначив їх датування ступенем С₃ (Gavritukhin 2002, p. 118-119). Ідентичної думки щодо датування фібул із поховання 13 Лісових Гринівців дотримується О. В. Петраускас (Петраускас 2016, с. 97).

Поховання 18 (рис. 4). Контури могильної ями (2,2 × 1,4 м), зорієнтованої по лінії північний захід — південний схід, простежено на глибині

0,76—0,85 м. Яма із заплічками звужується донизу, глибина — 1,58—1,60 м. Поховання порушене в давнину, значна частина кісток відсутня (рис. 4: А, В). Роздушений череп виявлено в західній частині ями, а під ним — конічний скляний кубок (каталог, № 9; рис. 4: 1), також роздушений. На схід від черепа лежала частина ребер, фрагменти верхніх кінцівок, а між ребрами — велика бурштинова намистина (каталог, № 12; рис. 4: 2) та срібна ромбоподібна підвіска (каталог, № 13; рис. 4: 3). У середній частині ями виявлено фрагменти тазових кісток та дві срібні пряжки (каталог, № 10—11; рис. 4: 4, 5). У східній частині могили — фрагмент гомілки правої ноги й ліпний темно-сірий лискований глечик (каталог, № 14; рис. 4: 6). Скелет належить дитині віком 1,0—1,5 року (Рудич 2014, с. 81).

Маленькі овальні пряжки з поховання 18 Лісових Гринівців подібні до виробів, виокремлених Є. Л. Гороховським у серію Ж (Гороховский 1988, с. 42). Датування таких деталей поясної гарнітури зазвичай пов'язують із фіналом черняхівської культури, тобто останньою чвертю IV — першою третьою V ст. (Гороховский 1988, с. 45; Любичев 2019, с. 97, 99, XII 25; Петраускас 2021, с. 21)

Скляні кубки

Посудини з поховань 7 та 13 Лісових Гринівців (каталог, № 1, 4; рис. 2: 2, 3: 1) являють собою циліндричні кубки, виготовлені шляхом видування із зеленого прозорого скла з численними включеннями бульбашок повітря різних розмірів, що утворюють скупчення, витягнуті по вертикалі або спіралі за годинниковою стрілкою. Вінець виробів вигнуті, їх край відбитий від складувної трубки і згодом шліфований. Як наслідок, у першому випадку він має округлену (рис. 2: 2а), а в другому сильно скошену всередину горизонтальну площину (рис. 3: 1а). Дно кругле, дещо увігнуте по центру. Поверхня посудин оздоблена чотирма горизонтальними рядами вертикальних овальних заглиблених шліфованих неполірованих фасеток. Над ними на переході від корпусу до вінець розташовані дві горизонтальні нерівні вузькі (шириною 0,10—0,25 см) шліфовані смуги. Декор виконаний неохайно. Смуги нерівні й уривчасті, а за межами фасеток спостерігаються численні паралельні подряпини, що, ймовірно, залишилися внаслідок необережного використання абразивного

¹ Тут ідеться про культуру Черняхів — Синтана-де-Муреш у межах усього її ареалу.

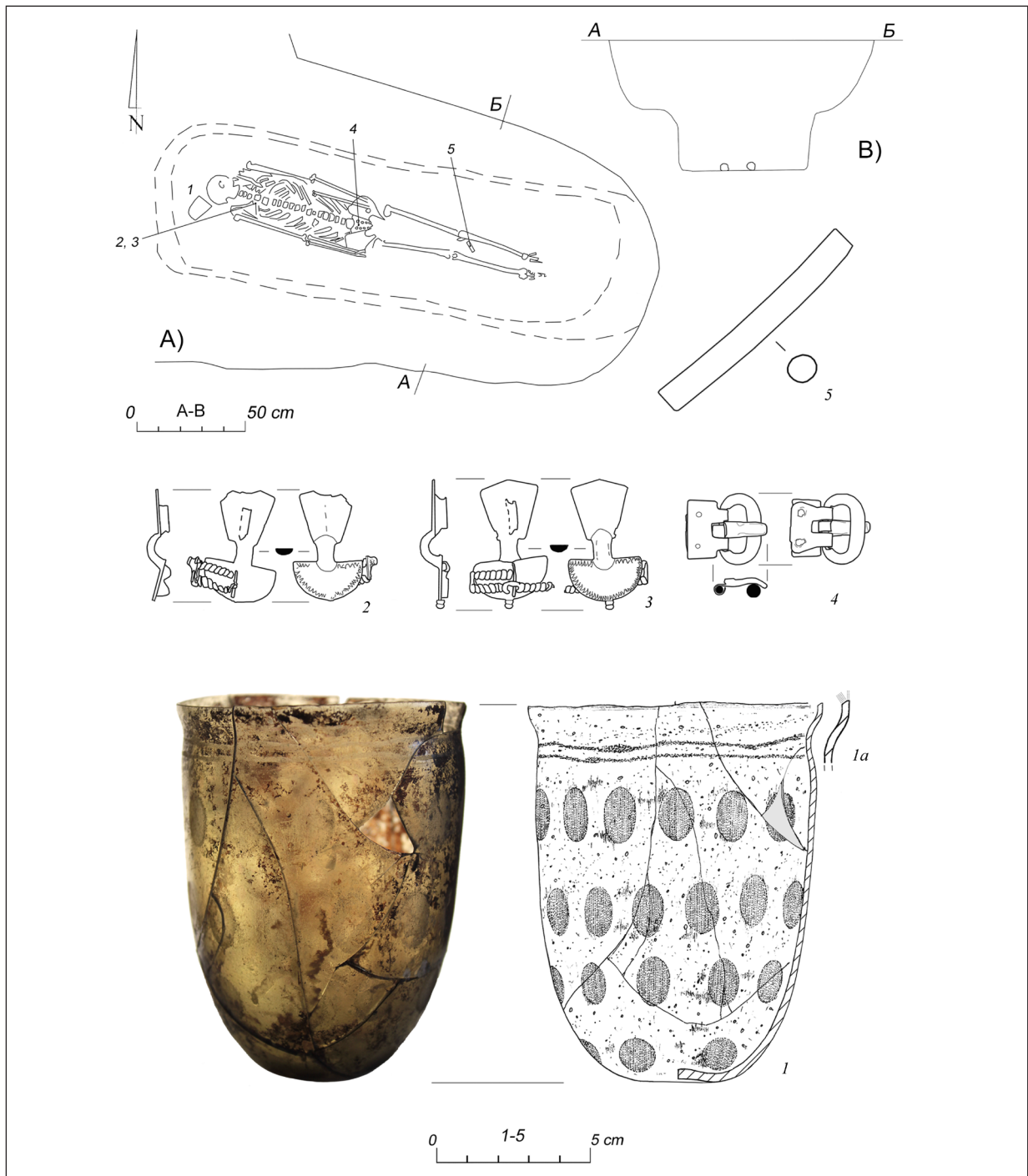


Рис. 3. Поховання 13 могильника Лісові Гринівці та супровідний інвентар: 1 — скло; 2—4 — срібло; 5 — кістка
 Fig. 3. Burial no. 13 of the Lisovi Hrynivtsi burial ground and accompanying funeral material: 1 — glass; 2—4 — silver; 5 — bone

інструменту. Реконструкція його можливого діаметра в обох посудин демонструє майже ідентичні показники — близько 7—8 см.

Кубки із поховань 7 та 13 Лісових Гринівців належать до типу Eggers 230 або Ковалк / Kowalk, за визначенням Г. Рау (Rau 1972), чи типу I, за класифікацією Е. Штрауме (Straume 1987). Детальніший їх поділ свого часу запро-

понувала Е. Штрауме (Straume 1987, S. 28-29). Зважаючи на товщину стінок посудин та якість або спосіб виконання декору, норвезька дослідниця виокремила дві серії кубків цього типу. Перша (серія А) поєднує посудини з товщиною стінок 0,2—0,4 см та майже незаглибленим не-полірованим та неохайно виконаним декором, а друга (серія В) — вироби з товщиною стінок

0,3—0,6 см, оздоблені рівними заглибленими шліфованими смугами та рядами заглиблених шліфованих полірованих фасеток. Ще одну схему класифікації таких посудин нещодавно запропонував О. В. Петраускас (Петраускас 2016). Дослідник помітив, що кубки цього типу мають певну тенденцію до поділу залежно від своїх метричних характеристик. До того ж виявилось, що засвідчена ним диференціація певною мірою збігається із запропонованою раніше Е. Штрауме. Так, великі посудини групи I типологічної схеми О. В. Петраускаса, із висотою — 13 см і діаметром вінець — 9 см, переважно мають морфологічні риси серії А, а кубки менших розмірів (група II), із висотою — 10,5 см і діаметром вінець — 7 см, найчастіше поєднують ознаки, характерні для серії В за класифікацією норвезької дослідниці (Петраускас 2016, с. 96).

За своїми розмірами (висота — 12,6 см, діаметр вінець — 10,5 см) і способом виконання декору посудина з поховання 13 Лісових Гринівців нагадує вироби групи I відповідно до класифікації кубків типу Eggers 230, запропонованої О. В. Петраускасом або серії А за поділом Е. Штрауме. Особливий інтерес становить посудина з поховання 7, яка, ймовірно, є перехідною формою між двома групами / серіями кубків типу Eggers 230. Її пропорції (висота — 10,2, діаметр вінець — 7,6 см) відповідають метричним характеристикам виробів групи II, тоді як композиція декору й спосіб його нанесення нагадують кубки серії А.

Скляні посудини типу Eggers 230 набули значного поширення в різних регіонах європейського Барбарікуму (рис. 5: А), у тому числі і в черняхівській культурі. Період їх найбільшого поширення тут, як вважають, припадає на другу-третю чверть IV ст. (Гороховский 1988, с. 44; Tejral 1992, S. 235, Abb. 5; Gavritukhin 2011, p. 43, 45; Петраускас 2016, с. 91, 97-98). Хоча деякі вироби трапляються і в закритих комплексах кінця IV — початку V ст. За спостереженнями О. В. Петраускаса, кубки його групи II мають пізнішу хронологічну позицію і з'являються в черняхівській культурі не раніше середини IV ст. (Петраускас 2016, с. 97-98). Однак жодних підстав припускати можливість існування тут кубків типу Eggers 230 раніше другої чверті IV ст., на думку дослідників, наразі немає (Gavritukhin 2011, p. 43, 45; Петраускас 2016, с. 91, 97-98).

Свого часу ідея римського походження кубків типу Eggers 230 домінувала в науковому

середовищі. Місцем їх виготовлення вважали як південно-східні регіони імперії — Причорномор'я (Eggers 1951, S. 62) або Східне Середземномор'я (Ekholm 1956, 1963, 1965), так і північно-західні провінції (Fremersdorf 1967). Про можливість виготовлення таких кубків у Барбарікумі вперше заговорили лише в 70-ті рр. минулого століття (Rau 1972, S. 170; 1974). Поява такого припущення пов'язана головно з характером поширення цих посудин, знахідки яких, за винятком поодиноких екземплярів, невідомі на території Римської імперії (Näsman 1984, S. 144; Straume 1987, S. 61; Lund Hansen 1987, S. 157-161; Росохацкий 1987, с. 145; Gomolka-Fuchs 1999, S. 137). Сьогодні це припущення, мабуть, стало найпопулярнішим (Gavritukhin 2011, p. 42), хоч існують й інші думки (Stawiarska 2014, p. 95). Деякі дослідники вважають південно-східні регіони Європи, а саме ареал черняхівської культури, місцем локалізації центрів виробництва таких посудин (Näsman 1984, S. 144; Lund Hansen 1987, S. 157-161; Gomolka-Fuchs 1999, S. 137; Stjernquist 2004, p. 121), не виключаючи при цьому майстерню в Комарові (Rau 1972, S. 170; 1975; Straume 1987, S. 61, Петраускас 2016, с. 92). Однак, навіть попри значний обсяг виявлених тут уламків посуду, оздобленого шліфованими фасетками, однозначно стверджувати про можливість виготовлення в Комарові кубків типу Eggers 230 поки що складно (Румянцева 2014, с. 413; Rumiantseva, Belikov 2017, p. 262).

Ще одну скляну посудину виявлено серед супровідного інвентаря в похованні 18 могильника Лісові Гринівці (каталог, № 9; рис. 4: 1). Це конічний кубок, видутий із безбарвної, прозорої скляної маси із зелено-блакитним відтінком та поодинокими включеннями бульбашок повітря. Вінець посудини вигнуті, край вінець відбитий від складувної трубки і шліфований та, як наслідок, має дещо скошену всередину округлену горизонтальну площину (рис. 4: 1а). Дно кругле, потовщене, має незначну сплюснену площадку. Декоративну композицію створюють вісім горизонтальних рівних заглиблених шліфованих смуг: чотири — шириною 0,15—0,20 см і чотири — завширшки 0,4 см. Під краєм вінець із зовнішнього боку стінок посудини нанесено горизонтальну рівну широку (шириною 0,4 см) незаглиблену шліфовану смугу (рис. 4: 1а). Така сама технологічна деталь простежується і з внутрішнього боку стінок виробу.

За своїми метричними та морфологічним ознаками посудина з поховання 18 Лісових Гринівців нагадує кубки типу Синтана-де-Муреш² в інтерпретації М. Б. Щукіна та Т. А. Щербакової (Щукин, Щербакова 1986, с. 193-194). Знахідки таких виробів у Барбарікумі поки що відомі тільки в ареалі черняхівської культури. Дещо більша їх концентрація тут спостерігається на південний захід від Дністра. (рис. 5: В). Період їх побутування здебільшого пов'язують із фінальним етапом існування черняхівської культури, що її визначають кінцем IV — першою половиною V ст. (Rau 1975, S. 481; Tejral 1997, S. 331-334; Gavritukhin 2017, p. 95, 101; Петраускас 2021, с. 21)³. Хоч окремі знахідки таких кубків виявлено і в більш ранньому контексті, як наприклад, посудина з поховання 1(4) Нагірне 2 (Gudkova, Schultze 2017, S. 189-190, Taf. 2: 6), що її за супровідними знахідками О. О. Васильєв датував третьою чвертю IV ст. (Vasilev 2017, S. 130, Tab. 14: 1). Варто зазначити, що кубок із Нагірного 2 за своєю декоративною композицією нагадує посудину з Лісових Гринівців. Ще один виріб, який має схожу орнаментальну схему, походить із поховання 61 могильника Біленьке (Gavritukhin 2017, fig. 9: 9). Дату цього комплексу за комбінацією знайдених тут хроноіндикаторів І. О. Гавритухін визначає в межах кінця IV — першої половини V ст. (Gavritukhin 2017, p. 95, 101).

Такі посудини добре відомі на території імперії як кубки типів AR 69 (Rütti 1991), Trier 54 (Goethert-Polaschek 1977) або 47f за Л. Баркочі (Barkóczy 1988), на що неодноразово звертали свою увагу дослідники черняхівських старожитностей, припускаючи римське походження кубків типу Синтана-де-Муреш (Сымонович 1952, с. 68; 1977, с. 183; Kasanski, Legoux 1988, p. 28; Gomol-

² Також відомі як кубки групи Гаврилівка 35 / Синтана-де-Муреш за Г. Рау (Rau 1972, Fig. 52; Rau 1975, S. 481-482), посудини групи VIII за класифікацією Е. О. Симоновича (Сымонович 1977, с. 182-183), конічні кубки, прикрашені горизонтальними канелюрами, в термінології М. Казанського та Р. Лєгу (Kazanski, Legoux 1988, p. 28), або кубки серії Синтана-де-Муреш та кубки з округлим або гострим дном, декоровані горизонтальними врізними смугами, за визначенням І. О. Гавритухіна (Gavritukhin 2017, p. 95, 101).

³ Деякі дослідники також пропонують більш ранню дату існування (третья чверть IV ст.) таких кубків (Kazanski, Legoux 1988, p. 28; Гей, Бажан 1997, с. 154), що, однак, не зовсім узгоджується із сучасними уявленнями про датування закритих комплексів, які містять такі знахідки (див. вище).

ka-Fuchs 1999, S. 135, 137; Stawiarska 2014, p. 65, 97). Знахідки таких виробів траплялися в різних регіонах імперії переважно в останній чверті IV — на початку V ст. (Barkóczy 1988, S. 85; Lazar 2003, p. 198). У північно-західних провінціях вони, ймовірно, з'явилися дещо раніше, вже у другій половині IV ст. (Fünfschilling 2015, S. 348). Деякі дослідники розглядають майстерні нижньодунайського чи балканського регіонів імперії як імовірне місце виробництва цих кубків, у тому числі й артефактів, що побутували в черняхівському середовищі (Stawiarska 2014, p. 65, 97; Barkóczy 1988, S. 85).

Утім, сьогодні існують й інші припущення щодо їх походження. Так, наприклад, І. О. Гавритухін указав на деякі морфологічні відмінності провінційно-римських і черняхівських знахідок та припустив, що останні могли бути виготовлені в «центрах, де римські ремісники виробляли скляний посуд спеціально для експорту в ареал черняхівської культури». Місце локалізації таких центрів поки що невідоме (Gavritukhin 2017, p. 95, 101). Уламки такого посуду, виявленого в Комарові, О. В. Петраускас відносить до групи виробів «черняхівського типу», які, на думку дослідника, могли виготовлятися в місцевій майстерні (Петраускас 2014, с. 179-180). Як вважає О. С. Рум'янцева, високі форми конічних кубків (висота — 15—20 см та діаметр вінець — 8,0—12,5 см)⁴, ймовірно, могли бути серед комарівської продукції (Румянцева 2020, с. 175-177). Знахідки уламків подібних виробів відомі серед опублікованих матеріалів дослідження Комарівської майстерні (Смішко 1964, табл. III: 4; Румянцева 2014, с. 425-426, рис. 8: 106-107; Petrauskas, Avramenko 2019, fig. 7: 1). З огляду на представлені аргументи, місце походження цих посудин видається нам цілком імовірним, хоч і виключати можливість імпорту таких виробів із території Римської імперії наразі неможливо.

Висновки

Кубки з Лісових Гринівців є цінним поповненням джерельної бази скляних посудин у черняхівській культурі. Артефакти виявлено в закритих комплексах, що дає змогу верифікувати сучасні уявлення про хронологію існування окремих типів черняхівського скляного посуду, насамперед кубків, відомих

⁴ А серед них і посудини типу Синтана-де-Муреш.

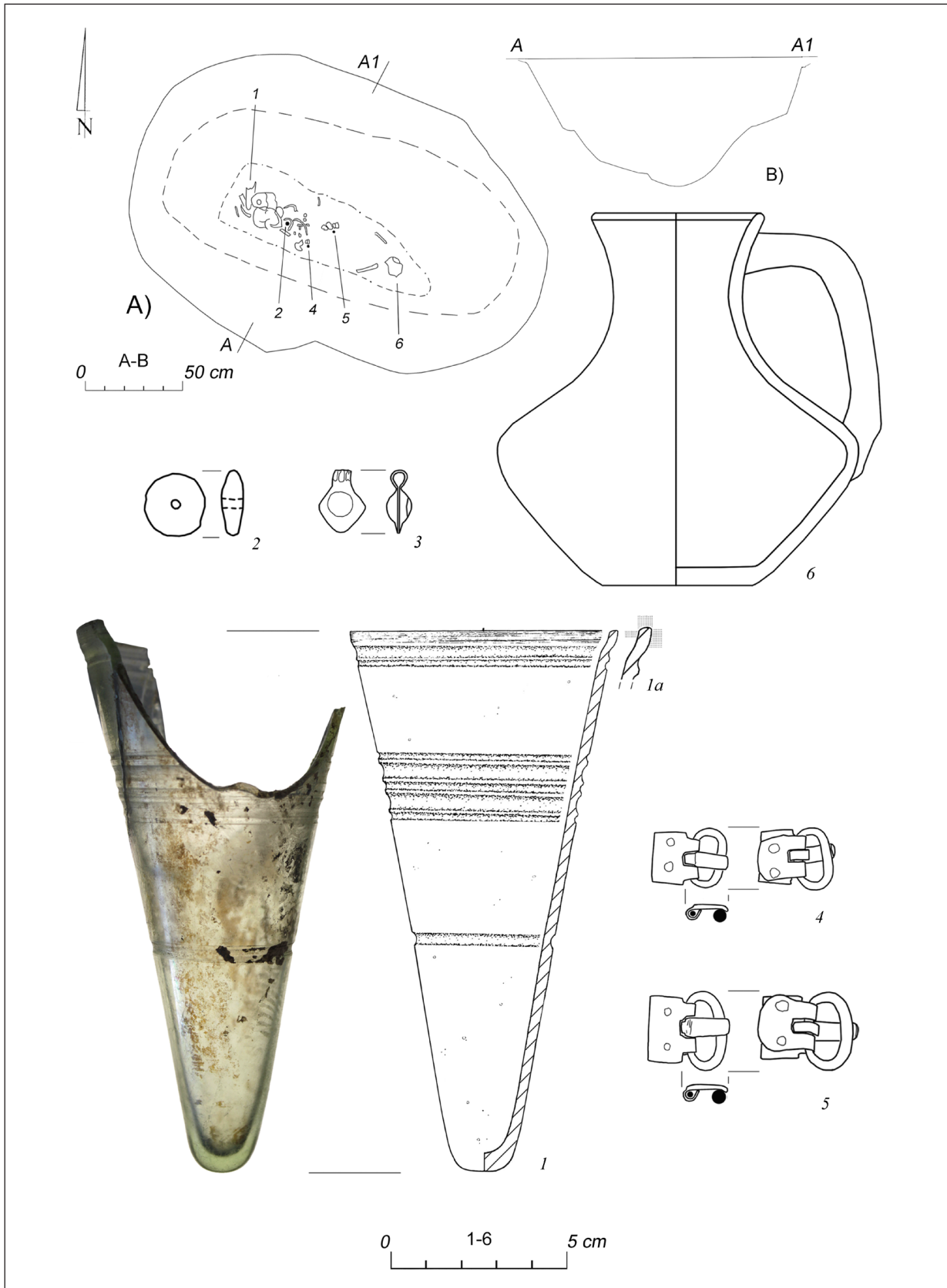


Рис. 4. Поховання 18 могильника Лісові Гринівці та супровідний інвентар: 1 — скло; 2 — бурштин; 3—5 — срібло
 Fig. 4. Burial no. 18 of the Lisovi Hrynivtsi burial ground and accompanying funeral material: 1 — glass; 2 — amber; 3—5 — silver



Рис. 5. Ареали поширення кубків типів Eggers 230 (А) та Синтана де Муреш (В): А) – за: Quast 2021 із власними доповненнями. Чорною смугою позначений ареал культури Черняхів – Синтана-де-Муреш, червоною – римський лімес, червона стрілка маркує могильник Лісові Гринівці

Fig. 5. Distribution areas of the Eggers 230 (A) and Sântana de Mureș (B) beakers: A) – after: Quast 2021 with author's additions. The black stripe indicate the Cherniakhiv – Sântana de Mureș area, the red stripe – the Roman Limes, red arrow marks the Lisovi Hrynivtsi burial ground

під визначенням Eggers 230 та Синтана-де-Муреш. За комбінацією хроноіндикаторів набір речей із поховання 13 можна датувати третьою чвертю IV ст., а комплекси знахідок із поховань 7 та 18 — останньою чвертю IV — першою третиною V ст.

Усі посудини походять з інгумацій, зорієнтованих головою на захід. У могильній ямі кубки розміщувалися переважно поряд із черепом похованого. Водночас посудини досить добре збереглися, що дозволяє проаналізувати деякі технологічні аспекти процесу виготовлення й декорування таких виробів. Так, наприклад, артефакти з поховань 7 та 13 Лісових Гринівців засвідчують використання абразивних інструментів ідентичного діаметра для оздоблення виробів одного типу (Eggers 230)⁵.

⁵ На відміну від спостережень у Війтенках, де зафіксовано декілька випадків використання абразивних інструментів різного діаметра для оздоблення кубків типу Eggers 230 (Щепаченко 2022, с. 137).

На особливу увагу артефакти заслуговують з огляду на сучасні типологічні схеми класифікації скляного посуду, виявленого в Барбарікумі. Кубок із поховання 7 Лісових Гринівців є цікавим прикладом еволюції посудин типу Eggers 230, що демонструє поступовий розвиток технологічних рішень склоробів і стилістичних вподобань варварського населення.

Відмінності в географії поширення скляних кубків, виявлених у Лісових Гринівцях, на нашу думку, можуть указувати на різне походження цих типів посуду. Виходячи із цього припущення, можна висунути гіпотезу про існування щонайменше двох векторів постачання скляних посудин до місцевої спільноти носіїв черняхівської культури, один із яких, найімовірніше, не пов'язаний із Римською імперією.

Каталог 1. Каталог знахідок із поховань могильника Лісові Гринівці

Appendix 1. Catalogue of finds from the burials of the Lisovi Hrynivtsi burial ground

Поховання 7 (рис. 2)

1. Скляна посудина (рис. 2: 2) — циліндричний кубок, цілий, поверхня рівна, гладка, блискуча. Скляна маса містить численні вclusions бульбашок, що іноді утворюють скупчення, витягнуті вертикально. Аномально велика бульбашка спостерігається на дні виробу. Колір зелений, прозорий. Вінця вигнуті. Край відбитий від складувної трубки, нерівний, згодом шліфований та має скошену всередину дещо округлену горизонтальну площину. Дно округле, дещо увігнуте по центру, потовщене. Декор — дві горизонтальні нерівні незаглиблені шліфовані смуги шириною 0,1–0,25 см оперізують посудину під вінцями, чотири горизонтальні ряди вертикальних овальних заглиблених шліфованих неполірованих фасеток (перший ряд — 14, другий — 13, третій — 11, четвертий — 8) вкривають корпус посудини, параметри: висота — 10,0–10,2 см, діаметр вінець — 7,65 см, товщина (вінця / дно) — 0,35–0,5 см. Тип: Eggers 230 (Eggers 1951), Kowalk (Rau 1972), Straume I (Straume 1987).

2. Бронзова пряжка (рис. 2: 1) — ціла, рамка кругла, у перетині — овал, передня частина дещо потовщена. Язичок прямий, прямокутний у плані із округлим кінцем, фасетований, у перетині — сегмент, трапеція. Кінець язичка май-

же не заведений за рамку, кріпиться до рамки за допомогою гачка, гачок розміщений нижче тильного зрізу язичка. Параметри: розмір рамки — 1,2 × 0,9 см, товщина рамки — 0,15–0,35 см, довжина язичка — 1,1 см, ширина язичка — 0,3 см. Тип: серія E варіант 2 різновид а (Гороховський 1988).

3. Керамічний одноручний глек (рис. 2: 3) — цілий, кружальний. Поверхня лискована. Колір чорний. Вінця вигнуті назовні. Дно має плитчастий піддон. Декор — на плечі розміщується горизонтальний наліпний валик, що оперізує корпус виробу, параметри: висота — 14 см, діаметр вінець — 5 см, максимальний діаметр — 12,5 см, діаметр дна — 7,4 см, товщина — 0,7 см.

Поховання 13 (рис. 3)

4. Скляна посудина (рис. 3: 1) — циліндричний кубок, цілий. Поверхня рівна, гладка, блискуча, вкрита коричневою патиною ірizzaції. Скляна маса містить численні вclusions бульбашок повітря різних розмірів, що іноді утворюють скупчення, витягнуті по спіралі, за годинниковою стрілкою. Колір жовто-зелений, прозорий. Вінця вигнуті. Край відбитий від складувної трубки, нерівний, згодом шліфований та має скошену всередину горизонтальну площину. Дно округле,

дещо увігнуте по центру. Декор — дві горизонтальні нерівні незаглиблені шліфовані смуги шириною 0,15–0,20 см оперізують посудину під вінцями, чотири горизонтальні ряди вертикальних овальних заглиблених шліфованих неполірованих фасеток (перший ряд — 14, другий — 13, третій — 11, четвертий — 7) вкривають корпус посудини. Параметри: висота — 12,6 см, діаметр вінець — 9,5 см, товщина — 0,15–0,40 см. Тип: Eggers 230 (Eggers 1951), Kowalk (Rau 1972), Straume I (Straume 1987).

5. Срібна фібула (рис. 3: 2) — двочленна дво-пластинчаста. Ціла, відсутня частина пружинного апарату, верхня пластина надломлена. Корпус литий. Спинка дугоподібна, перетин спинки — сегмент. Пружинний апарат — подвійний, на одному з кінців верхньої пружини спостерігається кнопка-фіксатор. Форма нижньої пластини — півколо, по периметру оздоблена врізним хвилястим візерунком, форма верхньої — ромб, приймач — відтягнутий від середини, параметри: довжина — 3,7 см, розміри нижньої пластини — 1,3 × 2,3 см, розміри верхньої пластини — 1,8 × 1,8 см, ширина спинки — 0,6 см. Тип: варіант 1 групи А (Kokowski 1996), варіація Одобеску підгрупи I (Gavritukhin, 2002)

6. Срібна фібула (рис. 3: 3) — двочленна двохпластинчаста. Ціла, відсутня частина пружинного апарату. Корпус литий, спинка дугоподібна, перетин спинки — сегмент. Пружинний апарат — подвійний, нижня пружина основна, тягива — одинарна, нижня, форма нижньої пластини — півколо. По периметру оздоблена врізним хвилястим візерунком, на її нижньому краї розміщується декоративна кнопка. Форма верхньої — ромб, приймач — відтягнутий від середини, параметри: довжина — 4,3 см, розміри нижньої пластини — 1,3 × 2,4 см, розміри верхньої пластини — 2,0 × 1,9 см, ширина спинки — 0,6 см. Тип: варіант 1 групи А (Kokowski 1996), варіація Одобеску підгрупи I (Gavritukhin, 2002)

7. Срібна пряжка (рис. 3: 4) — ціла, рамка овальна, у перетині — коло, передня частина потовщена, виразний перехід до місця кріплення обойми. Язичок прямий, трапецієподібний у плані з округлим кінцем, фацетований, має прямокутний майданчик в основі, у перетині — прямокутник, трапеція. Кінець язичка дещо заведений за рамку, кріпиться до рамки за допомогою гачка, гачок розміщений нижче тильного зрізу язичка. Обойма прямокутна, виготовлена з пластини зігнутої вдвоє, має дві заклепки, па-

раметри: розмір рамки — 2,5 × 1,4 см, товщина рамки — 0,20–0,45 см, довжина язичка — 1,4 см, ширина язичка — 0,4–0,5 см, розміри обойми — 2,0 × 1,4 см. Тип: серія В або Д варіант 1 різновид а (Гороховский 1988).

8. Кістяний футляр для голок (рис. 3: 5) — цілий, циліндричний, у перетині — кільце. Параметри: довжина — 8 см, діаметр — 1 см, товщина — 0,03 см.

Поховання 18 (рис. 4)

9. Скляна посудина (рис. 4: 1) — конічний кубок, археологічно цілий, фрагментований. Поверхня рівна, гладка, блискуча, внутрішня місцями вкрита молочно-білою та коричневою патиною іризації. Скляна маса містить включення поодиноких дрібних бульбашок повітря. Колір безбарвний із зелено-блакитнуватим відтінком, прозорий. Вінця вигнуті, край відбитий від складувної трубки, згодом шліфований та має округлену горизонтальну площину. Із зовнішньої сторони стінок під краєм вінець спостерігається горизонтальна рівна незаглиблена шліфована смуга, шириною 0,4 см, ідентична смуга, шириною 0,2–0,3 см, розміщується з внутрішньої сторони стінок. Дно округле, потовщене, має сплющену площадку діаметром 0,8 см. Декор — вісім горизонтальних рівних заглиблених шліфованих смуг, шириною 0,15–0,20 та 0,4 см (перша — 0,4 см, друга — 0,2 см, третя — 0,2 см, четверта — 0,4 см, п'ята — 0,2 см, шоста — 0,4 см, сьома — 0,15 см, восьма — 0,4 см) оперізують виріб під вінцями (дві), у верхній (п'ять) та придонній (одна) частині. Параметри: висота — 15 см, діаметр вінець — 7,5 см, товщина — 0,3–0,5 см. Тип: Синтана-де-Муреш (Шукин, Щербакова 1986), Гаврилівка 35 (Rau 1972), група VIII (Сьмонович 1977).

10. Срібна пряжка (рис. 4: 4) — ціла, рамка овальна, у перетині — коло. Язичок прямий, прямокутний у плані, у перетині — сегмент. Кінець язичка майже не заведений за рамку, кріпиться до рамки за допомогою гачка. Гачок розміщений нижче тильного зрізу язичка. Обойма прямокутна, виготовлена з пластини зігнутої вдвоє, має дві заклепки. Параметри: розмір рамки — 1,8 × 1,0 см, товщина рамки — 0,20–0,37 см, довжина язичка — 0,9 см, ширина язичка — 0,4 см, розміри обойми — 1,4 × 1,4 см. Тип: серія Ж варіант 2 різновид а (Гороховский 1988).

11. Срібна пряжка (рис. 4: 5) — ціла, рамка овальна, у перетині — коло. Язичок прямий, пря-

мокутний у плані, у перетині — сегмент. Кінець язичка майже не заведений за рамку, кріпиться до рамки за допомогою гачка, гачок розміщений нижче тильного зрізу язичка. Обойма прямокутна, виготовлена з пластини зігнутої вдвоє, має дві заклепки. Параметри: розмір рамки — 2,3 × 1,1 см, товщина рамки — 0,15–0,40 см, довжина язичка — 1,2 см, ширина язичка — 0,5 см, розміри обойми — 2,0 × 1,5 см. Тип: серія Ж варіант 2 різновид а (Гороховський 1988).

12. Бурштинова намистина (рис. 4: 2) — ціла, кругла у плані, дископодібна, у перетині — овал, параметри: діаметр — 1,7 см, діаметр

каналу — 0,3 см. Тип: підгрупа 1 тип 1 варіант б (Гопкало 2008)

13. Срібна підвіска (рис. 4: 3) — ціла, закрита емність із вушком, ромбоподібна у плані, в перетині — овал, параметри: висота — 1,9 см, ширина — 1,4 см, товщина — 0,7 см.

14. Керамічний одноручний глек (рис. 4: б) — цілий, ліпний. Поверхня лискована, колір темно-сірий, вінця вигнуті назовні, дно сплюснене. Параметри: висота — 10,7 см, діаметр вінець — 5 см, максимальний діаметр — 10,3 см, діаметр дна — 4,3 см, товщина — 0,4–0,6 см.

Гавритухин, И. О. 2007. Финал черняховской культуры. *Раннеславянский мир*, 9, с. 9-71.

Гей, О. А., Бажан, И. А. 1997. *Хронология эпохи «готских походов» (на территории Восточной Европы и Кавказа)*. Москва: ИА РАН.

Гопкало, О. В. 2008. *Бусы и подвески черняховской культуры*. Киев: ИА НАНУ.

Гороховский, Е. Л. 1988. Хронология черняховских могильников Лесостепной Украины. В: Баран, В. Д. (отв. ред.). *Труды V Международного конгресса археологов-славистов, Киев, 18–25 сентября 1985 года*. Киев: Наукова думка, с. 34-46.

Демидко, С. Ю. 2019. Гончарна майстерня черняхівського поселення Лісові Гринівці 2: хронологічні нюанси матеріалів пам'ятки та об'єктів. В: Петраускас, О. В., Гопкало, О. В., Горбаненко, С. А. (ред.). *Старожитності варварських племен у першій половині I тис. н.е. До 90-річчя В. Д. Барана. Оіт*, 6, с. 212-229.

Любичев, М. В. 2019. *Ранняя история днепродонецкой лесостепи I–V веков*. Ч. 1. *Ostrogothica-Serie*, 2. Харьков: Естет Принт.

Петраускас, О. В. 2014. Деякі підсумки досліджень комплексу пам'яток пізньоримського часу біля с. Комарів. В: Петраускас, О. В., Горбаненко, С. А. (ред.). *Черняхівська культура: до 120-річчя від дня народження В. П. Петрова. Оіт*, 4, Київ: ІА НАНУ, Інститут історичної освіти НПУ ім. М. П. Драгоманова, с. 165-183.

Петраускас, О. В. 2016. Скляні посудини типу Eggers/230 в черняхівській культурі: хронологічний аспект. В: Петраускас, О. В., Горбаненко, С. А., Гопкало, О. В. (ред.). *Черняхівська культура: до 85-річчя від дня народження І. С. Винокура. Оіт*, 5, Київ: ІА НАНУ, с. 89-106.

Петраускас, О. В. 2021. Черняхівська культура та гуни (за матеріалами археологічних пам'яток України). *Археологія*, 2, с. 15-32. <https://doi.org/10.15407/archaeologyua2021.02.015>

Росохацкий, А. А. 1987. Стеклянные кубки из памятников черняховской культуры степной зоны междуречья Днестра и Дуная. В: Самойлова, Т. Л. (ред.). *Новые исследования по археологии Северного Причерноморья*. Київ (б. в.), с. 143-148.

Рудич, Т. О. 2014. Антропологічний матеріал з могильника черняхівської культури Лісові Гринівці. *Археологія*, 3, с. 79-92.

Румянцева, О. С. 2014. Стеклянные сосуды со шлифованным декором и хронология поселения Комаров. *Раннеславянский мир*, 15, с. 401-435.

Румянцева, О. С. 2020. Конические кубки в ареале черняховской культуры: коллекция Исторического музея и отходы мастерской в Комарове. В: Рукавишникова,

И. В., Радюш, О. А. (отв. ред.). *Древние памятники, культуры и прогресс. A caelo usque ad centrum. A potentia ad actum. Ad honores*. Москва: ИА РАН, с. 172-179. <https://doi.org/10.25681/IARAS.2020.978-5-94375-317-6.172-179>.

Смішко, М. Ю. 1964. Поселення III–IV ст. н.е. з слідами скляного виробництва біля с. Комарів чернівецької області. *Матеріали і дослідження з археології Прикарпаття і Волині*, 5, с. 67-80.

Строць, Б. С., Демидко, С. В., Строць, М. Б. 2012. Завершення дослідження черняхівського могильника у Лісових Гринівцях на Хмельниччині. *Археологічні дослідження в Україні 2011 р.*, с. 460.

Строць Б. С., Демидко, С. Ю. 2011. Рятувальні розкопки черняхівського могильника в с. Лісові Гринівці на Хмельниччині. *Археологічні дослідження в Україні 2010 р.*, с. 319.

Сымонович, Э. А. 1952. Погребения V–VI вв. н.э. у с. Данилова Балка. *Краткие сообщения Института истории материальной культуры*, 48, с. 62-70.

Сымонович, Э. А. 1977. Стеклянная посуда из поднепровско-причерноморских памятников черняховской культуры. *Советская археология*, 1, с. 176-186.

Щепаченко, В. І. 2022. Скляний посуд пізньоримського часу з Війтенків: технологічний аспект. *Археологія*, 1, с. 121-153. <https://doi.org/10.15407/arheologia2022.01.121>

Щукин, М. Б., Щербакова Т. А. 1986. К хронологии могильника Данчаны. В: Рафалович, И. А. *Данчаны. Могильник черняховской культуры III–IV вв. н. э.* Кишинев: Штиинца, с. 177-219.

Barkoczi, L. 1988. Pannonische Glasfunde in Ungarn. *Studia Archaeologica*, 9, Budapest.

Eggers, H.-J. 1951. *Der Römische Import im Freien Germanien*. Hamburg: Hamburgisches Museum für Völkerkunde und Vorgeschichte.

Ekholm, G. 1956. De orientalska glasens vägar mot Norden. *Fornvannen*, 51. S. 246-266.

Ekholm, G. 1963. Scandinavian Glass Vessels of Oriental Origin from the First to the Sixth Century. *Journal of Glass Studies*, 5. New York, p. 29-38.

Ekholm, G. 1965. *Ais orientalsch angenommene Glaser Skandinaviens aus dem ersten bis aus dem sechsten Jahrhundert n. Chr.* Antikvarisk Arkiv, 26. Stockholm: Kungliga Vitterhets Historie och Antikvitets Akademien.

Fremersdorf, F. 1967. *Die römischen Gläser mit Schliff, Bemalung und Goldauflagen aus Köln*. Die Denkmäler des römischen Köln, 8, Köln: Verlag der Löwe Köln; Dr. Hans Reykers.

Fünfschilling, S. 2015. *Die römischen Gläser aus August und Kaiseraugst. Kommentierter Formenkatalog und ausgewählte Neufunde 1981 – 2010 aus Augusta Raurica. Text und Formenkatalog*. Forschungen in August, 51. August: Museum Augusta Raurica.

- Gavritukhin, I. O. 2002. Double-plate fibels of subgroup I. *A nyiregyházi Jóna András Múzeum Évkönyve*, XLIV, p. 113-184.
- Gavritukhin, I. O. 2011. Cut Glass Beakers within the Context of Studies in the Connections between the South of Eastern Europe and Skandinavia in the Late Period of Roman Influence and the Great Migration Period. In: Khrapunov, I., Stylegar, F.-F. (eds.). *Inter ambo maria. Contacts between Skandinavia and the Crimea in the Roman Period*, Kristin-sand, Simferopol (6. v.), p. 39-69.
- Gavritukhin, I. O. 2017. Glass Vessels of the Final of the Chernyakhov Culture. In: *Na hranicích impéria. Extra fines imperii*. Jaroslavu Tejralovi k 80. Narozeninám, Brno (6. v.), p. 83-109.
- Goethert-Polaschek, K. 1977. *Katalog der römischen Gläser des Rheinischen Landesmuseums Trier*. Trierer Grabungen und Forschungen, 9. Mainz am Rhein: Von Zabern.
- Gomolka-Fuchs, G. 1999. Gläser der Sintana de Mureş–Černjachov–Kultur aus Rumänien und der Republik Moldavien. In: Gomolka-Fuchs, G. (Hrs.). *Die Sintana de Mureş–Černjachov–Kultur*, Bonn: Dr. Rudolf Habelt GmbH, s. 129-142.
- Gudkova, A. V., Schultze, E. 2017. *Gräberfeld und Siedlung Nagornoe 2. Ein Fundplatz der Sântana de Mureş–Černjachov-Kultur an der Unteren Donau*. Archäologie in Eurasien, 35. Bonn: Habelt-Verlag.
- Kasanski, M., Legoux, R. 1988. Contribution a l etude des tomoignages archeologiques des Goths en Europe orientale a l epoque des Grandes Migrations: la chronologie de la culture de Černjachov recente. *Archeologie Medievale*, 18, p. 12-53.
- Kokowski, A. 1996. O tak zwanych blaszanych fibulach z półokrągłą płytą na główce i rombowałą nóżką. In: Kokowski, A. (ed.) *Studia Gothica*, I. In memoriam Ryszard Wołagiewicz. Lublin (6. v.), S. 153-184.
- Lazar, I. 2003. *Rimsko steklo Slovenije (The Roman Glass of Slovenia)*. Ljubljana: Založba ZRC.
- Lund Hansen, U. 1987. *Römischer Import im Norden*. København: Det Kongelige nordiske Oldskriftselskab.
- Näsman, U. 1984. *Glas och handel i senromersk tid och folkvandringstid. En studie kring glas från Eketorp-II, Öland, Sverige*. Uppsala (6. v.).
- Petrauskas, O. V. 2003. Die Gräberfelder der Černjachov – Kultur von Kosanovo und Gavrilovka – eine vergleichende Studie zu Chronologie, Bestattungssitten und ethnokulturellen Besonderheiten. *Bericht der Römisch-Germanischen Kommission*, 84, S. 224-362.
- Petrauskas, O. V., Avramenko, M. 2019. The Settlement Komariv–Glass–Production Centre in the European Barbaricum: a Cultural and Natural Environment. *Plural. History, Culture, Society*, 7 (2), p. 68-91.
- Quast, D. 2021. A Comment on the Organisation of Social Power in the Sintana-de-Mureş – Černâhov Culture. In: Ciołek, R., Chowanec, R. (eds.). *Aleksandria: Studies on Items, Ideas and History. Dedicated to Professor Aleksander Bursche on the Occasion of his 65th birthday*. Wiesbaden (6. v.), p. 303-324. <https://doi.org/10.2307/j.ctv1h9djth.40>
- Rau, G. 1972. Körpergräber mit Glasbeigaben des 4. nachchristlichen Jahrhunderts im Oder-Weichsel-Raum. *Acta Praehistorica et Archaeologica*, 3, S. 109-214.
- Rau, G. 1974. Zur Provenienzfrage spätantiker Gläser. *Archäologisches Korrespondenzblatt*, 4, S. 371-377.
- Rau, G. 1975. Spätantike Glasfunde im Karpatenraum. *Zeitschrift für Ostforschung*, 24 (2), S. 464-485.
- Rumiantseva, O., Belikov, C. 2017. A Late Roman Glass Workshop at Komarov (Middle Dniester) and the Problem of the Origin of “Barbarian” Facet Cut Beakers. In: Wolf, S., de Pury-Gysel, A. (eds.). *Annales du 20e Congrès de l'Association Internationale pour l'Histoire du Verre. Fribourg/Romont, 7–11 septembre 2015*. Romont: Verlag Marie Leidorf GmbH, p. 257-266.
- Rütti, B. 1991. *Die römischen Gläser aus Augst und Kaiseraugst*. Forschungen in Augst, 13 (2). Augst: Römermuseum Augst.
- Stawiarska, T. 2014. *Roman and Early Byzantine Glass from Romania and Northern Bulgaria. Archaeological and Technological Study*. Bibliotheca Antiqua, XXIV, Warsaw: Institute of Archaeology and Ethnology; Polish Academy of Sciences.
- Stjernquist, B. 2004. A Magnificent Glass Bowl from Uppåkra. In: Larsson, L. (ed.). *Continuity for Centuries. A Ceremonial Building and its Context at Uppåkra*, Southern Sweden. *Acta Archaeologica Lundensia*, Series in 8, 48, p. 103-151.
- Straume, E. 1987. *Gläser mit Facettenschliff aus skandinavischen Gräbern des 4. und 5. Jahrhunderts n. Chr.* Oslo: Instituttet for sammenlignende kulturforskning.
- Tejral, J. 1992. Einige Bemerkungen zur Chronologie der späten römischen Kaiserzeit in Mitteleuropa. In: Godłowski, K., Madyda-Legutko, R. (Hrsg.). *Probleme der relativen und absoluten Chronologie ab Latenezeit bis zum Frühmittelalter*. Krakow (6. v.), S. 227-248.
- Tejral, J. 1997. Neue Aspekte der frühvölkerwanderungszeitlichen Chronologie im Mitteldonauraum. In: Tejral, J., Friesinger, H., Kazanski, M. (Hrsg.). *Neue Beiträge zur Erforschung der Spätantike im mittleren Donauraum*, Brno: Spisy Archeologického ústavu AV ČR Brno, S. 321-362.
- Vasilev, A. A. 2017. 4.3 Chronologie der Nekropole Nagornoe 2. In: Gudkova, A. V., Schultze, E. *Gräberfeld und Siedlung Nagornoe 2. Ein Fundplatz der Sântana de Mureş–Černjachov-Kultur an der Unteren Donau*. Archäologie in Eurasien, 35. Bonn: Habelt-Verlag, S. 125-133.

Serhii Yu. Demydko¹, Bohdan S. Strotsen², Vladyslav I. Shepachenko³

¹Head of the Department, Municipal Cultural Institution “Khmelnyskyi Regional Museum of Local History”, retired, sdkhmusarch@gmail.com

²PhD, Research Fellow, the Department of Archaeology of State Enterprise “Research Centre “Security Archaeological Service of Ukraine” of the Institute of Archaeology of the National Academy of Sciences of Ukraine; Lecturer, the Department of History of Ukraine, Archaeology and Special Branches of Historical Sciences Ternopil Volodymyr Hnatiuk National Pedagogical University, ORCID 0000-0002-3802-4652, cherleniv@gmail.com

³PhD Student, the School of History, V. N. Karazin Kharkiv National University, ORCID: 0000-0001-9137-235X, kartergovard@gmail.com

GLASS BEAKERS FROM THE BURIALS OF THE LISOVI HRYNIVTSI BURIAL GROUND IN THE SOUTH OF THE BUH RIVER BASIN

In the article, the publication of glass vessels from the burials of the Cherniakhiv burial ground Lisovi Hrynivtsi 3a is presented. The site was discovered by Serhii Demydko in 2010 during the construction of the Khmelnytskyi-Shepetivka road. Rescue excavations

of the preserved part of the burial site in 2010–2011 revealed 21 burials, three of which (burials nos. 7, 13 and 18) contained glass beakers among the accompanying funeral material.

Two of the vessels can be attributed to the Eggers type 230, which widely circulated in different regions of the European Barbaricum mainly in the second and third quarters of the 4th century. Another one belongs to the Sântana de Mureș type. Similar artefacts are also recognised in the Roman provinces as beakers of the AR 69, Trier 54, or 47f types according to L. Barkoczi. The finds of such vessels outside the Limes are concentrated exclusively within the Cherniakhiv culture area and are mainly associated with the final stage of its existence, i.e. the last quarter of the 4th — first third of the 5th centuries.

The glass vessels come from inhumations oriented to the west. In the grave pit, the goblets were placed mainly next to the skull of the buried person. The combination of chronological markers suggests that the set of items from the burial no. 13 can be dated to the third quarter of the 4th century, and the assemblages from burials nos. 7 and 18 to the last quarter of the 4th to the first third of the 5th centuries.

Certain differences in the geographical distribution of glass vessels found in Lisovi Hrynivtsi, in our opinion, may indicate different origins of these glassware types. Based on this assumption, we can suggest the existence of at least two vectors of supply of glass vessels to the local community of the Cherniakhiv culture, one of which is probably not associated with the Roman Empire.

Key words: Eastern Europe, late Roman period, early Migration period, glassware, Cherniakhiv culture.

References

- Gavritukhin, I. O. 2007. Final chernyakhivskoi kultury. *Rannoslavianskii mir*, 9, p. 9-71.
- Gei, O. A., Bazhan, I. A. 1997. Khronologiiia epokhi “got'skikh pokhodov” (na territorii Vostochnoi Evropy i Kavkaza), Moskva: IA RAN.
- Hopkalo, O. V. 2008. *Busy i podveski chernyakhivskoi kultury*. Kyiv: IA NANU.
- Gorokhovskii, E. L. 1988. Khronologiiia cherniakhovskikh mogilnikov Lesostepnoi Ukrainy. *Trudy V Mezhdunarodnogo kongressa arkeologov-slavistov* (Kyiv, 18—25 sentiabria 1985 g.), p. 34-46.
- Demydko, S. Yu. 2019. Pottery in Cherniakhivskiy settlement of Lisovi Hrynivtsi 2: chronological nuances of materials of the site and objects. In: Petrauskas, O. V., Hopkalo, O. V., Horbanenko, S. A. (eds.). *Starozhytnosti varvarskykh plemen u pershii polovyni I tys. n. e. Do 90-richchia V. D. Barana (Oium, 6)*, p. 212-229.
- Liubichev, M. V. 2019. *Frühgeschichte der Dnepr-Donetz-Waldsteppe im 1-5. Jahrhundert*. (Teil 1). Ostrogothica-Serie, 2. Kharkiv: Estet Print.
- Petrauskas, O. V. 2014. Einige Ergebnisse der Forschungen der Fundorten aus spätrömischen Zeit bei Komariw. In: Petrauskas, O. V., Gorbanenko, S. A. (eds.). *Cherniakhivska kultura: do 120-richchia vid dnia narodzhennia V. P. Petrova (Oium, 4)*, p. 165-183.
- Petrauskas, O. V. 2016. Glasgefäße vom Typ Eggers/230 in der Černjachiv-Kultur: chronologische Aspekt. In: Petrauskas, O. V., Gorbanenko, S. A., Gopkalo, O. V. (eds.). *Cherniakhivska kultura: do 85-richchia vid dnia narodzhennia I. S. Vynokura (Oium, 5)*. Kyiv: IA NANU, p. 89-106.
- Petrauskas, O. V. 2021. Cherniakhivska kultura ta huny (za materialamy arkeolohichnykh pamiatok Ukrainy). *Arheologia*, 2, p. 15-32. <https://doi.org/10.15407/archaeologyua2021.02.015>
- Rosokhatskii, A. A. 1987. Stekliannye kubki iz pamiatnikov cherniakhovskoi kultury stepnoi zony mezhdurechchia Dnestra i Dunaia. In: Samoilova, T. L. (ed.). *Novye issledovaniia po arkeologii Severnogo Prichernomoria*. Kyiv (b. v.), p. 143-148.
- Rudych, T. O. 2014. Anthropological Material from Lisovi Hrynivtsi, a Cherniakhivska Culture Burial Ground. *Arheologia*, 3, p. 79-92.
- Rumiantseva, O. S. 2020. Konicheskie kubki v areale cherniakhovskoi kultury: kolleksiia Istoricheskogo muzeia i otkhody masterskoi v Komarove. In: Rukavishnikova, I. V., Radiush, O. A. (eds.). *Drevnie pamiatniki, kultury i progress. A caelo usque ad centrum. A potentia ad actum. Ad honores*. Moscow: IA RAN, p. 172-179. <https://doi.org/10.25681/IAR-AS.2020.978-5-94375-317-6.172-179>.
- Rumiantseva, O. S. 2014. Steklyannye sosudy so shlifovannym dekorom i khronologiiia poseleniia Komarov. In: Oblomski, A. M. (ed.). *Problemy vzaimodeistviia naseleniia Vostochnoi Evropy v epokhu Velikogo pereseleniia narodov (Rannoslavianskii mir, 15)*, p. 401-435.
- Smishko, M. Iu. 1964. Poseleniia III—IV st. n. e. z slidamy sklianoho vyrobnytstva bilia s. Komariv chernivetskoi oblasti. *Materialy i doslidzhennia z arkeolohii Prykarpattia i Volyni*, 5, p. 67-80.
- Strotsen, B. S., Demydko, S. V., Strotsen, M. B. 2012. Zavershennia doslidzhennia cherniakhivskoho mohylnya u Lisovykh Hrynivtsiakh na Khmelnychchyni. *Arkeolohichni doslidzhennia v Ukraini 2011 r.*, p. 460.
- Strotsen B. S., Demydko, S. Yu. 2011. Riaturalni rozkopky cherniakhivskoho mohylnya v s. Lisovi Hrynivtsi na Khmelnychchyni. *Arkeolohichni doslidzhennia v Ukraini 2010 r.*, p. 319.
- Symonovich, E. A. 1952. Pogrebeniia V—VI vv. n. e. u s. Danilova Balka. *Kratkie soobshcheniia Instituta istorii materialnoi kultury*, 48, p. 62-70.
- Symonovich, E. A. 1977. La verrerie des monuments de la culture de Tcherniakhovo, dans les regions du Dniepr et de la Mer Noire. *Sovetskaia arkeologiia*, 1, p. 176-186.
- Shchepachenko, V. I. 2022. The Glassware of Late Roman Time from Viitenky: the Technological Aspect. *Arheologia*, 1, p. 121-153. <https://doi.org/10.15407/arheologia2022.01.121>
- Shchukin, M. B., Scherbakova, T. A. 1986. K khronologii mogilnika Danchenyi. In: Rafalovich, I. A. *Dancheny. Mogilnik chernyakhovskoy kultury III—IV vv. n. e.* Kishinev: Shtiintsa, p. 177-219.
- Barkoczi, L. 1988. Pannonische Glasfunde in Ungarn. *Studia Archaeologica*, 9, Budapest.

- Eggers, H.-J. 1951. *Der Römische Import im Freien Germanien*. Hamburg: Hamburgisches Museum für Völkerkunde und Vorgeschichte.
- Ekholm, G. 1956. De orientalska glasens vägar mot Norden. *Fornvannen*, 51. S. 246-266.
- Ekholm, G. 1963. Scandinavian Glass Vessels of Oriental Origin from the First to the Sixth Century. *Journal of Glass Studies*, 5. New York, p. 29-38.
- Ekholm, G. 1965. *Ais orientalisches angenommene Gläser Skandinaviens aus dem ersten bis aus dem sechsten Jahrhundert n. Chr.* Antikvarisk Arkiv, 26. Stockholm: Kungliga Vitterhets Historie och Antikvitets Akademien.
- Fremersdorf, F. 1967. *Die römischen Gläser mit Schliff, Bemalung und Goldauflagen aus Köln*. Die Denkmäler des römischen Köln, 8, Köln: Verlag der Löwe Köln- Dr. Hans Reykers.
- Fünfschilling, S. 2015. *Die römischen Gläser aus Augst und Kaiseraugst. Kommentierter Formenkatalog und ausgewählte Neufunde 1981 – 2010 aus Augusta Raurica. Text und Formenkatalog*. Forschungen in Augst, 51. Augst: Museum Augusta Raurica.
- Gavritukhin, I. O. 2002. *Double-plate fibels of subgroup I*. A nyíregyházi Jóna András Múzeum Évkönyve, XLIV, p. 113-184.
- Gavritukhin, I. O. 2011. Cut Glass Beakers within the Context of Studies in the Connections between the South of Eastern Europe and Scandinavia in the Late Period of Roman Influence and the Great Migration Period. In: Khrapunov, I., Stylegar, F.-F. (eds.). *Inter ambo maria. Contacts between Scandinavia and the Crimea in the Roman Period*, Kristinsand, Simferopol (b.v.), p. 39-69.
- Gavritukhin, I. O. 2017. Glass Vessels of the Final of the Chernyakhov Culture. In: *Na hranicích impéria. Extra fines imperii*. Jaroslavu Tejralovi k 80. Narozeninám, Brno (b. v.), p. 83-109.
- Goethert-Polaschek, K. 1977. *Katalog der römischen Gläser des Rheinischen Landesmuseums Trier*. Trierer Grabungen und Forschungen, 9. Mainz am Rhein: Von Zabern.
- Gomolka-Fuchs, G. 1999. Gläser der Sântana de Mureş–Černjachov–Kultur aus Rumänien und der Republik Moldavien. In: Gomolka-Fuchs, G. (Hrs.). *Die Sântana de Mureş–Černjachov–Kultur*, Bonn: Dr. Rudolf Habelt GmbH, S. 129-142.
- Gudkova, A. V., Schultze, E. 2017. *Gräberfeld und Siedlung Nagornoe 2. Ein Fundplatz der Sântana de Mureş–Černjachov-Kultur an der Unteren Donau*. Archäologie in Eurasien, 35. Bonn: Habelt-Verlag
- Kasanski, M., Legoux, R. 1988. Contribution a l'etude des tomoignages archeologiques des Goths en Europe orientale a l'epoque des Grandes Migrations: la chronologie de la culture de Černjachow recente. *Archeologie Medievale*, 18, p. 12-53.
- Kokowski, A. 1996. O tak zwanych blaszanych fibulach z półokrągłą płytą na głowce i rombowałą nóżką. In: Kokowski, A. (red.). *Studia Gothica*, I. In memoriam Ryszard Wołagiewicz. Lublin (b. v.), S. 153-184.
- Lazar, I. 2003. *Rimsko steklo Slovenije (The Roman Glass of Slovenia)*. Ljubljana: Založba ZRC.
- Lund Hansen, U. 1987. *Römischer Import im Norden*. København: Det Kongelige nordiske Oldskriftselskab.
- Näsman, U. 1984. *Glas och handel i senromersk tid och folkvandringstid. En studie kring glas från Eketorp-II, Öland, Sverige*. Uppsala (b. v.).
- Petrauskas, O. V. 2003. Die Gräberfelder der Černjachov – Kultur von Kosanovo und Gavrilovka – eine vergleichende Studie zu Chronologie, Bestattungssitten und ethnokulturellen Besonderheiten. *Bericht der Römisch- Germanischen Kommission*, 84, S. 224-362.
- Petrauskas, O., Avramenko, M. 2019. The Settlement Komariv–Glass–Production Centre in the European Barbaricum: a Cultural and Natural Environment. *Plural. History, Culture, Society*, 7 (2), p. 68-91.
- Quast, D. 2021. A Comment on the Organisation of Social Power in the Sântana-de-Mureş – Černâhov Culture. In: Ciolek, R., Chowaniec, R. (eds.). *Aleksandria: Studies on Items, Ideas and History. Dedicated to Professor Aleksander Bursche on the Occasion of his 65th birthday*. Wiesbaden (b. v.), p. 303-324. <https://doi.org/10.2307/j.ctv1h9djth.40>
- Rau, G. 1972. Körpergräber mit Glasbeigaben des 4. nachchristlichen Jahrhunderts im Oder-Weichsel-Raum. *Acta Praehistorica et Archaeologica*, 3, S. 109-214.
- Rau, G. 1974. Zur Provenienzfürge spätantiker Gläser. *Archäologisches Korrespondenzblatt*, 4, S. 371-377.
- Rau, G. 1975. Spätantike Glasfunde im Karpatenraum. *Zeitschrift für Ostforschung*, 24 (2), Marburg, Lahn, S. 464-485.
- Rumiantseva, O., Belikov, C. 2017. A Late Roman Glass Workshop at Komarov (Middle Dniester) and the Problem of the Origin of “Barbarian” Facet Cut Beakers. In: Wolf, S., de Pury-Gysel, A. (eds.). *Annales du 20e Congrès de l'Association Internationale pour l'Histoire du Verre. Fribourg/Romont, 7–11 septembre 2015*. Romont: Verlag Marie Leidorf GmbH, p. 257-266.
- Rütli, B. 1991. *Die römischen Gläser aus Augst und Kaiseraugst*. Forschungen in Augst, 13 (2). Augst: Römermuseum Augst.
- Stawiarska, T. 2014. *Roman and Early Byzantine Glass from Romania and Northern Bulgaria*. *Archaeological and Technological Study*. Bibliotheca Antiqua, XXIV, Warsaw: Institute of Archaeology and Ethnology, Polish Academy of Sciences.
- Stjernquist, B. 2004. A Magnificent Glass Bowl from Uppåkra. In: L. Larsson (ed.). *Continuity for Centuries. A Ceremonial Building and its Context at Uppåkra, Southern Sweden*. *Acta Archaeologica Lundensia*, Series in 8, 48, p. 103 – 151.
- Straume, E. 1987. *Gläser mit Facettenschliff aus skandinavischen Gräbern des 4. und 5. Jahrhunderts n.Chr.* Oslo: Instituttet for sammenlignende kulturforskning.
- Tejral, J. 1992. Einige Bemerkungen zur Chronologie der späten römischen Kaiserzeit in Mitteleuropa. In: Godłowski, K., Madyda-Legutko, R. (Hrsg.). *Probleme der relativen und absoluten Chronologie ab Latenezeit bis zum Frühmittelalter*. Krakow (b. v.), S. 227-248.
- Tejral, J. 1997. Neue Aspekte der frühvölkerwanderungszeitlichen Chronologie im Mitteldonaunraum. In: Tejral, J., Friesinger, H., Kazanski, M. (Hrsg.). *Neue Beiträge zur Erforschung der Spätantike im mittleren Donaunraum*, Brno: Spisy Archeologického ústavu AV ČR Brno, S. 321-362.
- Vasilev, A. A. 2017. 4.3 Chronologie der Nekropole Nagornoe 2. In: Gudkova, A. V., Schultze, E. (eds.). *Gräberfeld und Siedlung Nagornoe 2. Ein Fundplatz der Sântana de Mureş–Černjachov-Kultur an der Unteren Donau*. Archäologie in Eurasien, 35. Bonn: Habelt-Verlag, S. 125-133.