



АРХЕОЛОГІЯ

НАУКОВИЙ ЖУРНАЛ – ЗАСНОВАНИЙ У 1947 р.
ВИДАЄТЬСЯ ЩОКВАРТАЛЬНО

КИЇВ • 3•2025

Головний редактор

ЧАБАЙ В. П., член-кореспондент НАН України, Інститут археології НАН України

Редакційна колегія

БОЛТРИК Ю. В., кандидат історичних наук, Інститут археології НАН України

БУЙСЬКИХ А. В., член-кореспондент НАН України, Інститут археології НАН України

ГАРДІ С. Е., PhD, Університет ім. Рея Хуана Карлоса, Іспанія

ДЖІНДЖАН Ф., професор, доктор хаб., почесний професор університету Париж 1 Пантеон Сорбонна, Франція

ЗАЛІЗНЯК Л. Л., професор, доктор історичних наук, Національний університет «Києво-Могилянська академія»

КАЙЗЕР Е., професор, доктор хаб., Вільний університет Берліну, Німеччина

ОТРОЩЕНКО В. В., професор, доктор історичних наук, Інститут археології НАН України

ПЛАВІНСЬКИЙ М. О., кандидат історичних наук, Варшавський університет, Польща

ПОТЄХІНА І. Д., кандидат історичних наук, Інститут археології НАН України

РАБІНОВІЦ А., PhD, Техаський університет в Остіні, Сполучені штати Америки

ФОРНАСЬС Й., професор, доктор хаб., Галле-Віттенбергський університет імені Мартіна Лютера, Німеччина

ШЕВЧЕНКО Т. М., кандидат історичних наук, Інститут археології НАН України (відповідальний секретар)



ARHEOLOGIA

SCIENTIFIC JOURNAL – FOUNDED IN 1947
FREQUENCY: QUARTERLY

KYIV • 3•2025

Editor-in-Chief

CHABAI V. P., Corresponding Member of the NAS of Ukraine, Institute of Archaeology
of the National Academy of Sciences of Ukraine

Editorial Board

BOLTRYK Yu. V., PhD in History, Institute of Archaeology of the NAS of Ukraine
BUIISKYKH A. V., Corresponding Member of the NAS of Ukraine, Institute of Archaeology of the NAS of Ukraine
DJINDJIAN F., Professor, Dr. Hab., Professor of the University of Paris 1 Pantheon Sorbonne, France
FORNASIER J., Professor, Dr. Hab., Martin Luther University Halle-Wittenberg, Germany
HARDY S. A., PhD, Rey Juan Carlos University, Spain
KAISER E., Professor, Dr. Hab., Free University of Berlin, Germany
OTROSHCHENKO V. V., Professor, DSc in History, Institute of Archaeology of the NAS of Ukraine
PLAVINSKI M. O., PhD in History, University of Warsaw, Poland
POTEKHINA I. D., PhD in History, Institute of Archaeology of the NAS of Ukraine
RABINOWITZ A., PhD in Classical Archaeology, University of Texas at Austin, the USA
SHEVCHENKO T. M., PhD in History, Institute of Archaeology NAS of Ukraine (Executive Secretary)
ZALIZNIAK L. L., Professor, DSc in History, National University of Kyiv-Mohyla Academy

ЗМІСТ

CONTENTS



Статті

ГНЕРА В. А., БОРИСОВ А. В. СКОПНЕНКО Б. О., НАРАЙКІВСЬКИЙ М. В. Наслідки війни для об'єктів культурної спадщини на прикладі археологічних об'єктів села Мощун поблизу Києва
SNECHULINA I. O., KUZMISHCHEV O. H., FORNASIER J. Attic Black-Glazed Pottery from Olbia Pontica: A Study of the Excavation Area "P-1"

Articles

- 5 HNERA V. A., BORYSOV A. V., SKOPNENKO B. O., NARAIVSKYI M. V. Consequences of the War for Archaeological Heritage Sites on the Example of Archaeological Sites in Moshchun Village near Kyiv
26 ЧЕЧУЛІНА І. О., КУЗЬМИЩЕВ О. Г., ФОРНАСЬЄ Й. Аттичний чорнолаковий посуд з Ольвії Понтійської: дослідження ділянки «П-1»



Публікації археологічних матеріалів

НАУМЕНКО О. О., РИЖОВ С. М. Двобічний виріб із кварциту із с. Пекарі: дослідження з використанням 3D-моделювання
ВОЛОДАРЕЦЬ-УРБАНОВИЧ Я. В. Знахідки деталей ремінних оздоб «геральдичного» стилю раннього середньовіччя з колекції Херсонського обласного краєзнавчого музею

Publications of Archaeological Materials

- 44 NAUMENKO O. O., RYZHOV S. M. The Biface Made of Quartzite from Pekari Village: A Case Study Using 3D Modelling
52 VOLODARETS-URBANOVYCH Ya. V. Finds of Strap Adornments of Early Medieval "Heraldic" Style from the Collection of Kherson Local History Museum



Нові відкриття та знахідки

МЕЛЬНИК О. О. Давні ломки граніту біля села Іскрівка на Криворіжжі
ЛЮБУНЬ Л. І., ДІДИК О. А. Результати археологічних досліджень 2020–2021 років в урочищі Камінь в Підкамені (Львівська обл.)
БІЛЯЄВА С. О., ФІАЛКО О. Є. Дослідження історичного центру Очакова (за результатами робіт 2021 р.)

Discoveries and Recent Finds

- 64 MELNYK O. O. Ancient Granite Fracturings near Iskrivka Village in Kryvyi Rih Region
74 LIUBUN R. I., DIDYK O. A. The Results of Archaeological Research in 2020–2021 on the Kamin Tract in Pidkamin (Lviv Oblast)
99 BILIAIEVA S. O., FIALKO O. Ye. Investigations of the Historical Centre of Ochakiv (on the Results of the Works of 2021)



Дискусії

РАДЧЕНКО А. І., РАДЧЕНКО С. Б. «Археологія» України: наукометричний аналіз

Discussions

119

RADCHENKO A. I., RADCHENKO S. B. Ukrainian *Arheologia*: Scientometric Analysis



Історія науки

КОЛЕСНИКОВА В. А., ЧЕРНОВОЛІ І. В., ПІЧКУР С. С. Історія одного видання: діяльність українських археологів у часи Другої світової війни

History of Science

139

KOLESNIKOVA V. A., CHERNOVOL I. V., PICHKUR S. S. History of an Edition: Ukrainian Archaeologists' Activity during the World War II

Р. І. ЛЮБУНЬ, О. А. ДІДИК

РЕЗУЛЬТАТИ АРХЕОЛОГІЧНИХ ДОСЛІДЖЕНЬ 2020–2021 РОКІВ В УРОЧИЩІ КАМІНЬ В ПІДКАМЕНІ (ЛЬВІВСЬКА ОБЛ.)

У статті підсумовано результати археологічних досліджень багатощарової пам'ятки Підкамінь I, розташованої в урочищі Камінь у Підкамені. Описано та проаналізовано рухомий матеріал і ситуацію в траншеях. Також встановлено хронологічні межі використання пам'ятки та висунуто припущення щодо функції й датування досліджуваних об'єктів.

Ключові слова: с. Підкамінь, висоцька культура, середньовіччя, скельна архітектура, кладовище.

Селище Підкамінь розташоване у східній частині Золочівського р-ну Львівської обл. на межі Вороняцького та Кременецького низькогірного пасма (рис. 1) і займає північну частину Волино-Подільської височини (Лоза 2010, с. 9). Вороняцьке пасмо є частиною Гологоро-Кременецького кряжу, який простягається із заходу Золочівського р-ну Львівської обл. до Кременецького р-ну Тернопільської обл. Середня висота Гологоро-Кременецького хребта становить 400 м над р. м. і не перевищує 470 м над р. м. (Кравчук, Зінко 2018, с. 62). Із північного заходу на південний схід через Підкамінь простягаються хребти Медоборів, що складаються з окремих скелястих гряд і конусоподібних останців, які часто піднімаються над рельєфом на висоту 50–60 м (Лоза 2010, с. 9). Гідрографічна сітка Підкаміньщини досить густа. Пам'ятка розташована в зоні витоків Серету (притока Дністра) та Ікви (притока Західного Бугу) й оточена низкою менших безіменних потоків і джерел.

©ЛЮБУНЬ Роман Ігорович, 2025 — студент докторант, кафедра археології та музеєзнавства, Університет ім. Т. Г. Масарика в Брно, ORCID: 0009-0004-9968-8665, liubunroman@gmail.com

©ДІДИК Олександр Андрійович, 2025 — магістр, завідувач науково-дослідницького відділу, комунальний заклад Львівської обласної ради Адміністрація Історико-культурного заповідника «Давній Пліснеськ», ORCID: 0009-0001-8006-5108, didykolexandr@gmail.com

© Інститут археології НАН України, 2025

Ця стаття відкритого доступу за ліцензією CC BY-NC-ND 4.0 <https://creativecommons.org/licenses/by-nc-nd/4.0/legalcode.uk>

Пам'ятка Підкамінь I розміщена на висоті 376 м над р. м. у межах конусоподібної гори Рожаниця або Баба, у центрі якої розташована скеля-останець (рис. 2). Північна частина пагорба має крутий схил, причому південна, унаслідок впливів ерозії та зсувів, є пологою. Пагорб оточений невисоким валом (1,60 м заввишки і 2 м завширшки) і ровом, які збереглися лише в північній і північно-західній частинах пам'ятки. У західній частині комплексу розташоване кладовище XVII—XVIII ст., на якому збереглися 20 кам'яних хрестів і 16 надгробних плит. Займає всю західну й північно-західну частину комплексу та частково порушує вал. У південній частині пам'ятки розташовані два менші кам'яні валуни зі слідами опрацювання (ямки, вруби). Сама скеля являє собою пісковиковий останець епохи кайнозою. Має ширину 10,0–11,5 м і висоту 10,0–12,7 м. Як на поверхні, так і біля підніжжя скелі розташовані антропогенні структури, які можна класифікувати як сходи, ніші, гробниці тощо.

У південній частині підніжжя пагорба розташована каплиця Святого Юди Тадея із XVII ст. На сусідньому пагорбі (270 м на південь від пам'ятки) розміщений колишній домініканський монастир (сьогодні — Монастир Походження дерева хреста Господнього), датований XVI—XVIII ст. (рис. 3). У долині між монастирем і скелею є печери, утворені в XVIII ст. унаслідок добування каменю для будівництва оборонних укріплень монастиря (Онищук 2010, с. 243).

Коротка історія досліджень

Дослідження валуна-останця та прилеглому комплексу розпочалося в другій половині XIX ст. Цей період в історії досліджень Підкаменя можна характеризувати як романтичний. Оскільки йшлося про збір етнографічних джерел та легенд, які нібито засвідчували присутність дохристиянських язичницьких святилищ в ареалі та околицях пам'ятки. Основними дослідниками в той час були Т. Злотницький, Т. Кунчек, Я. Морачевський, Г. Ступницький, Т. Липинський та

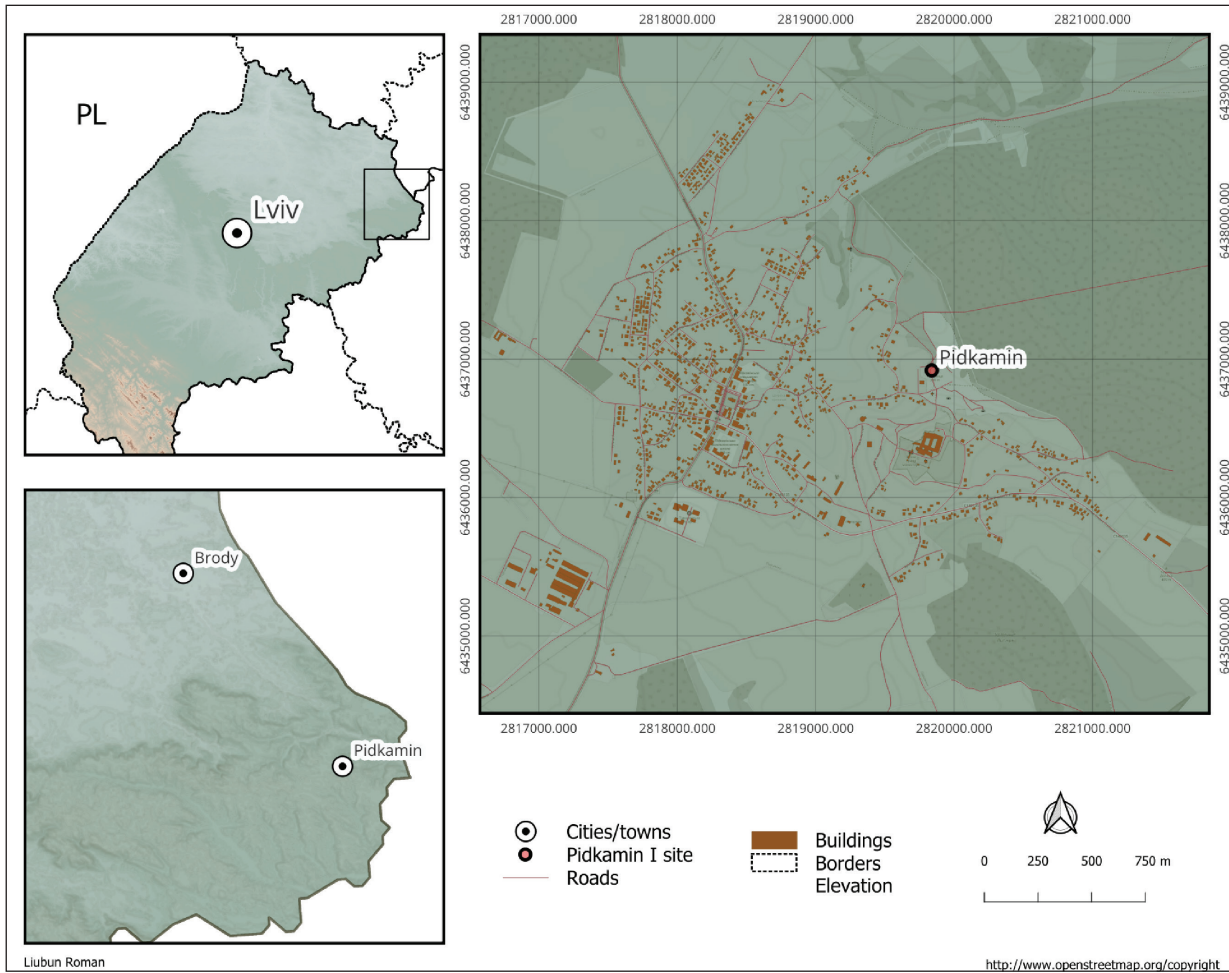


Рис. 1. Розташування пам'ятки Підкамінь I, урочище Камінь (Р. І. Любунь)
Fig. 1. A localisation of the Pidkamin I site, Kamin tract (R. I. Liubun)



Рис. 2. Вид із південної сторони на пам'ятку Підкамінь I в урочищі Камінь (Р. І. Любунь)
Fig. 2. A view of the Pidkamin I site from the southern side, Kamin tract (R. I. Liubun)



Рис. 3. Урочище Камінь, вид на каменолом, каплицю св. Юди Тадея та домініканський монастир (Р. І. Любунь)
 Fig. 3. Kamin tract, view of the quarry, the chapel of St. Jude Thaddeus, and the Dominican monastery (R. I. Liubun)

ін. (Рожко 1998, с. 115). Найбільш ґрунтовні відомості про Підкамінь зібрав та упорядкував домініканський монах С. Баронч (Barącz 1870).

Перші наукові обстеження пам'ятки здійснювали М. Ф. Рожко (1981 р.), М. С. Бандрівський (1987 р.) та Я. І. Онищук (1991 р.). У 1997 р. під керівництвом М. Ф. Рожка та за участю Я. І. Онищука були проведені основні роботи в урочищі Камінь (Підкамінь І). За підсумками досліджень було датовано цвинтар та висунуто гіпотезу про існування оборонної церкви на скелі (Рожко 1998, с. 115). У 2005 р. під керівництвом Р. Я. Береста були проведені незначні за обсягом роботи з метою вивчення цвинтаря (Берест 2008, с. 363). Також у 2008 р. польська організація «Magurcz» проводила на кладовищі реставраційні роботи (Онищук 2011, с. 37). Під час розкопок 1997 та 2005 рр. було виявлено керамічний матеріал кінця бронзового — початку раннього залізного віку (XII—VII ст. до н.е.), Київської Русі (XI—XIII ст.) та нового часу (XVII—XVIII ст.) (Берест 2008, с. 363; Онищук 2011, с. 36).

Методика та результати досліджень

У 2020 р. на пам'ятці Підкамінь І учасники розвідкового загону (О. А. Дідик, Р. І. Любунь) Пліснеської археологічної експедиції

здійснили геодезично-топографічні роботи для отримання цифрової моделі рельєфу місцевості (рис. 4). Тахеометрична зйомка здійснювалася за допомогою приладу Trimble 3305DR. Пікети розташовувались на відстані 5–7 м у верхній частині пагорба (гора Рожаниця). У середній і нижній частинах відстань між точками становила 10–30 м. Зйомкою було охоплено 60306,5 м² (423,5 × 295 м) і відзнято 216 точок (Дідик 2020, с. 11). У результаті обмірів складено початковий план пам'ятки (рис. 5).

Далі було обстежено скелю-останець. Проводилася фотодокументація скельних ніш, врубів, гробниць тощо, після чого із використанням фотограмметрії вдалося створити 3D-моделі окремих структур (див. додаток). На кінцевому етапі було проведено обстеження підніжжя скелі. Відзначимо, що на схилах пагорба та біля скелі-останця виявлено дрібні фрагменти кераміки невизначеного культурно-хронологічного діапазону (придатних для відбору зразків денця, вінець, ручки не виявлено).

У 2020 р. з'ясовано, що пам'ятку оточує невисокий вал та рів, частково порушений цвинтарем. Оскільки попередні дослідження цих об'єктів не проводилися, 2021 р. було вирішено закласти дві розвідкові траншеї в північній та південній частинах рову й валу для вивчення їх

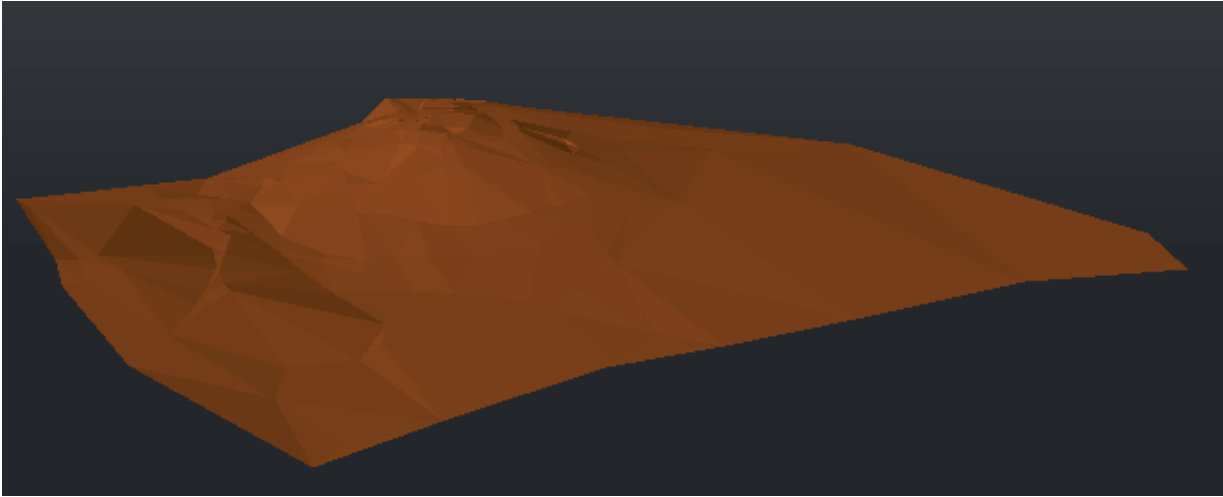


Рис. 4. Цифрова модель рельєфу урочища Камінь (О. А. Дідик)

Fig. 4. A digital relief model of the Kamin tract (O. A. Didyk)

стратиграфії. У західній частині підніжжя скелі було закладено третю траншею для вивчення культурних нашарувань у підніжжі останця (Дідик, Любунь 2021, с. 27-30).

Траншея I (4 × 0,5 м).

Локалізована в південній частині пагорба, у місці, де вал візуально закінчується (рис. 6). Орієнтована довгою віссю за експозицією схилу. Стратиграфія нашарувань (рис. 7) представлена чорними та перевідкладеними сірими суглинками, в яких удалось віднайти фрагменти керамічних посудин XII—VII ст. до н.е (висоцька культура), давньоруського періоду (XI—XIII ст.) та нового часу (XVIII—XIX ст.). На дні траншеї був виявлений невеликий рів шириною 0,4 та глибиною 0,32 м. Заповнення одноактне із сірих перевідкладених суглинків, у якому були два фрагменти керамічних посудин бронзового/ранньозалізного віку (висоцька культура).

Траншея II (4 × 1 м).

Розташована в північно-східній частині пагорба, у місці, де вал майже відсутній, але рів ще проглядається. Орієнтована довгою віссю за експозицією схилу, короткою за напрямком північ–південь (рис. 8). Стратиграфія нашарувань представлена здебільшого чорними та сірими перевідкладеними супісками (рис. 9), у яких був виявлений різночасовий матеріал репрезентований керамікою (бронзового/ранньозалізного віку, середньовіччя, нового часу), фрагментами долівкової плитки, глиняної мазанки тощо. У траншеї було досліджено три об'єкти (поховання), що, ймовірно, належать до старожит-

ностей XVII—XVIII ст. Крім того, у заповненні рову між об'єктами № 1 та № 2 виявлено невістріляні патрони калібру 7,62 зі стрічки кулемета «Максим» із маркуванням 43-540 та 37-3В.

Об'єкт № 1 — частина дитячого поховання (орієнтація захід–схід), розташована в місці, де починається вал, на рівні скупчення каменів (кв. А1; гл. 0,4–0,45 м). Було виявлено розплющений череп та кілька дрібних кісток. Решта поховання заходила в профіль Б, контури поховальної камери простежувались слабо. Супровідний інвентар був відсутній.

Об'єкт № 2 — частина поховання орієнтацією захід–схід, виявлена в центральній частині траншеї (заповнення рову), у квадраті А2–А3 на глибині 0,85–0,88 м. Череп, ребра та хребет лежали в правильному анатомічному порядку, решта кісток були розміщені хаотично або ж відсутні. Частина поховання заходила в профіль Б. Супровідний інвентар був відсутній.

Об'єкт № 3 — сліди поховальної камери виявлені в заповненні рову в південній частині траншеї (квадрат А3; глибина 0,76 м). Сама структура та колір ґрунту відрізняється від заповнення попередніх об'єктів. Оскільки більша частина об'єкту заходила в профіль Г, поховання та інвентаря в заповненні не було виявлено.

Траншея III (2 × 1 м).

Розміщена в західній частині пагорба, у підніжжі скелі-останця. Орієнтована довгою віссю за напрямком північ–південь (рис. 10). Стратиграфія нашарувань представлена чорними та сірими перевідкладеними супісками (рис. 11). У нашару-

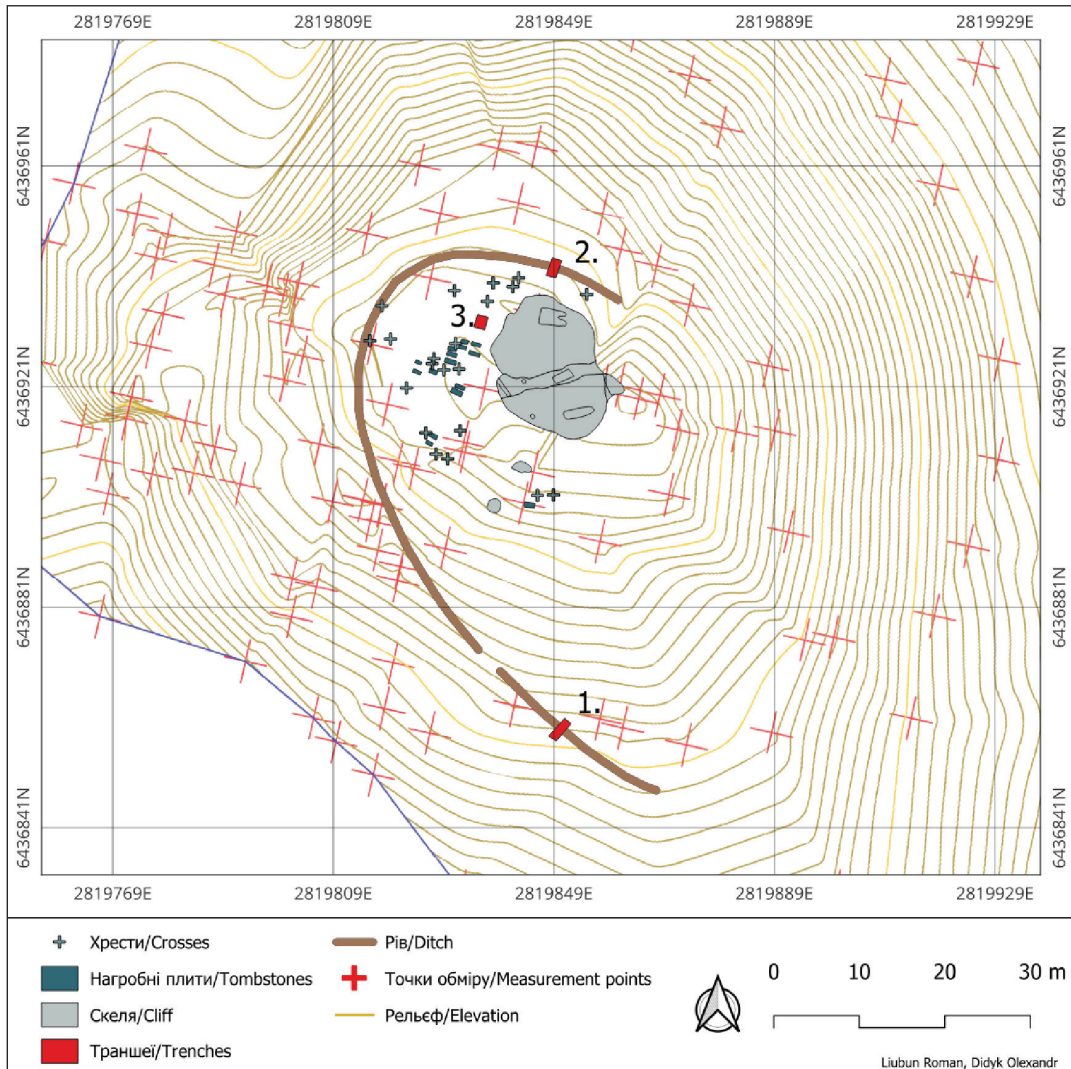


Рис. 5. План пам'ятки Підкамінь І. Цифрами позначена нумерація траншей: 1 — траншея І; 2 — траншея ІІ; 3 — траншея ІІІ (Р. І. Любунь, О. А. Дідик)

Fig. 5. A plan of Pidkamin I site. Numbers indicate the numbering of trenches: 1 — trench I; 2 — trench II; 3 — trench III (R. I. Liubun, O. A. Didyk)

ваннях було виявлено велику кількість різночасового рухомого матеріалу, представленого здебільшого керамікою (бронзового / ранньозалізного віку, середньовіччя, нового часу), фрагментами долівкової плитки, гутним склом та ін. предметами (див. нижче). У траншеї були відкриті чотири об'єкти:

Об'єкт № 1 — виявлено в центральній частині траншеї (на межі квадратів А1–А2; глибина 0,14 м) відразу після зняття дерну й тонкого шару чорних супісків. Являв собою рештки дерев'яного бруса, розміщеного за напрямком захід–схід, параметрами $0,63 \times 0,18 \times 0,17$ м. Нижче було простежено скупчення каменів, переважно середніх розмірів, можливо, кладку. Їх перекривав тонкий обвуглений шар.

Об'єкт № 2 — частина поховання орієнтацією захід–схід виявлена у квадраті А2 на глибині 0,6 м від сучасного рівня поверхні у шарі сірих перевідкладених супісків. Сліди поховальної камери нечіткі. Вдалось виявити лише значно пошкоджену черепну коробку. Імовірно, належить до поховань XVII—XVIII ст.

Об'єкт № 3 — частина поховання та поховальної камери, виявлена в квадраті А1 на глибині 0,56–0,6 м від рівня сучасної поверхні. Об'єкт заходив у профіль В, поховальна камера неправильних обрисів, зафіксовано чіткий край, що полого спускався. Від кістяка вдалось виявити лише фрагмент ребра в профілі траншеї. Заповнення поховальної камери представлене перехідним перевідкладеним горизонтом. За стратиграфічним розташуванням, імовір-



Рис. 6. Траншея І. Орієнтація захід–схід (О. А. Дідик)
 Fig. 6. Trench I. West–eastern orientation (O. A. Didyk)

но, може належати до давньоруського періоду XI—XIII ст. або пізнього періоду бронзи / раннього залізного віку (висоцька культура).

Об'єкт № 4 — поховання орієнтацією захід–схід, виявлене в південній частині траншеї (квадрат А2) на глибині 0,65 м від сучасного рівня поверхні у шарі сірих перевідкладених супісків. Контури поховальної камери слабо простежувались. Було зафіксовано рештки дерев'яної труни (окремі дошки хвойних порід шириною до 0,15–0,2 м і товщиною до 0,02 м). Від поховання вдалося виявити лише череп, фрагментарно ребра й трубчасті кістки рук. Супровідний інвентар був відсутній. Поховання, імовірно, належить до старожитностей XVII—XVIII ст.

Аналіз матеріалу

Матеріал був представлений в основному фрагментами керамічного посуду, незначною кількістю крем'яних відщепів, долівковою плиткою, глиняною мазанкою, металевими предметами та гутним склом (рис. 12).

Кераміка.

Кераміка складає 89,33 % (201 од.) від усіх знахідок. Серед найстарших виділяються фрагменти посуду пізнього бронзового та раннього залізного віків, які можна віднести до висоцької культури (хронологічний діапазон XII—VII ст. до н.е.). Складає 21,89 % (44 од.) від усієї кераміки (рис. 13, 14). Значна кількість була виявлена

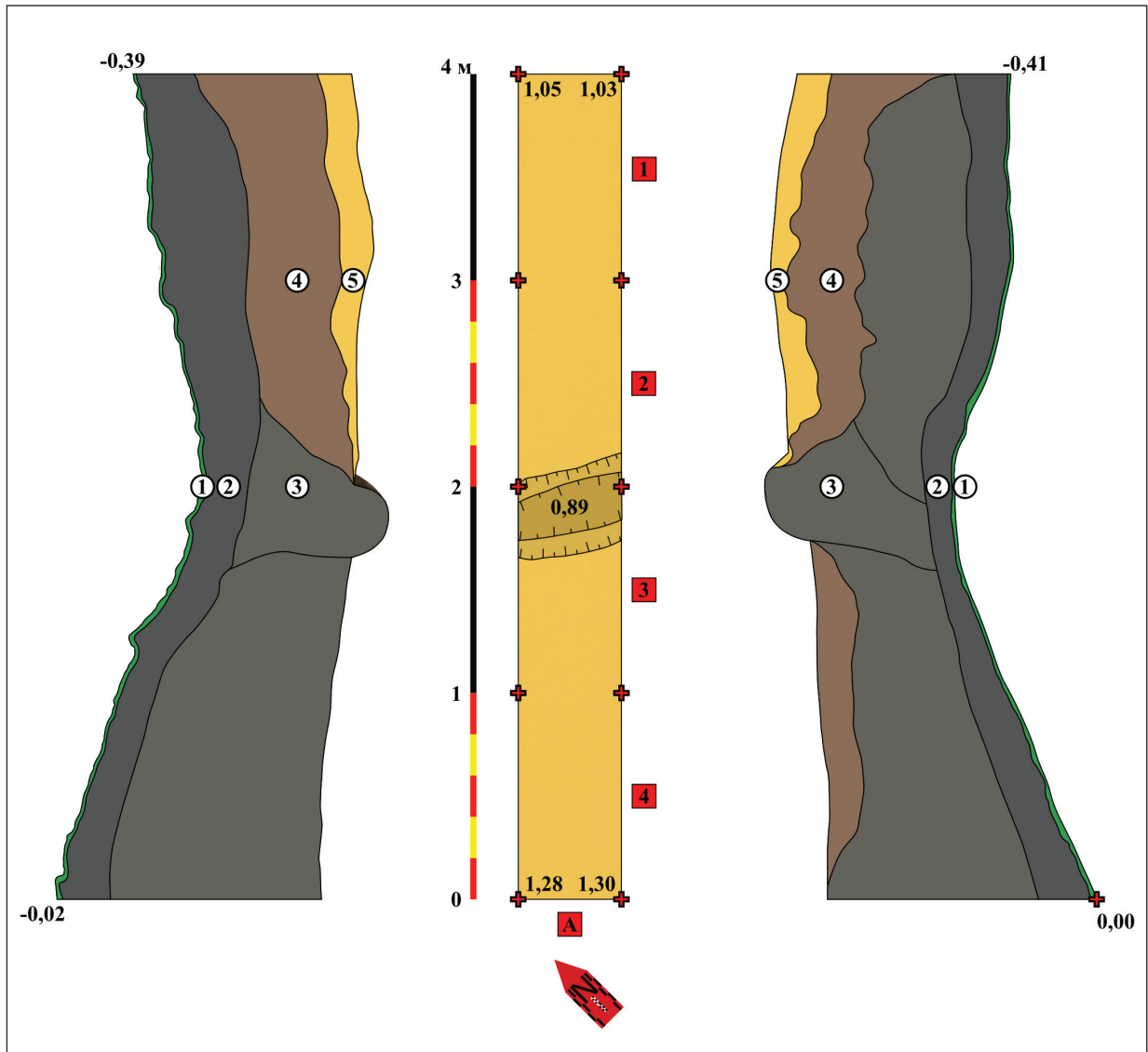


Рис. 7. Векторний план траншеї I. Цифрами позначено: 1 — дерен; 2 — чорні супіски; 3 — сірі перевідкладені супіски; 4 — передматериковий горизонт; 5 — жовті суглинки (материк) (О. А. Дідик)

Fig. 7. A vector plan of the trench I. Numbers indicate: 1 — sod; 2 — black sandy soil; 3 — gray redeposited sandy soils; 4 — pre-mainland horizon; 5 — yellow loams (mainland) (O. A. Didyk)

в заповненні рову (траншея I, II) та біля підніжжя останця (траншея III). Фрагменти в основному представлені стінками (36 од.), вінцями (4 од.) та денцем (1 од.). Кераміка ліплена — сірого, чорного, помаранчевого й охрового кольорів (рис. 15: 1–4). Найвні сліди загладжування поверхні й декорування проколами та наліпними валиками. Фактура зламу стінок нерівномірна, наявні зарубки й слабка пористість. У тісті присутні домішки дрібного піску, шамоту та незначна кількість вапняку / черепашок. Випал вогнищевий нерівномірний із довільним поєднанням окислювального й відновлювального режиму.

Наступний хронологічний горизонт представлений керамікою кінця VII—VIII ст. (райковецька культура). Складає лише 1,49 %

(3 од.) від усієї кераміки. Фрагменти боковинки та вінця були виявлені в заповненні рову (траншея I, II). Кераміка ліплена — сірого, попелястого, сіро-чорного кольорів. Спостерігаються сліди загладжування поверхні (рис. 15: 5, 7). Фактура зламу стінок нерівномірна, наявна чітка пористість й зарубки. У тісті присутні домішки дрібного та середнього піску і незначна кількість вапняку / черепашок. Випал вогнищевий, відновлювальний, нерівномірний по всій товщині.

Значну кількість (42,79 %) складає кераміка періоду Київської Русі (фрагменти датовані X—XI ст. та кінцем XII—XIII ст.). Кераміка X ст. а також X—XI ст. разом складає 9,46 % (19 од.). Фрагменти посуду X ст. були виявлені



Рис. 8. Траншея II. Орієнтація південь-північ (О. А. Дідик)
Fig. 8. Trench II. South-northern orientation (O. A. Didyk)

тільки в заповнені рову (траншея I, II). Здебільшого представлені стінками (13 од.), вінцями (3 од.) та денцями (2 од.). У підніжжі останця (траншея III) був виявлений фрагмент боковинки з кінця X—XI ст. Кераміка кружальна — помаранчевого, сірого, чорного кольорів, з обробленою перед випалом поверхнею (шліфування,

усунення дефектів та непотрібних залишків). Фактура зламу стінок переважно рівномірна, наявна помірна пористість. У тісті є домішки дрібного піску, шамоту, дрібних зерен кварцу. Випал пічний (в горні), переважно відновлювальний на всю товщину. Трапляються фрагменти з нестійкими режимами випалу.

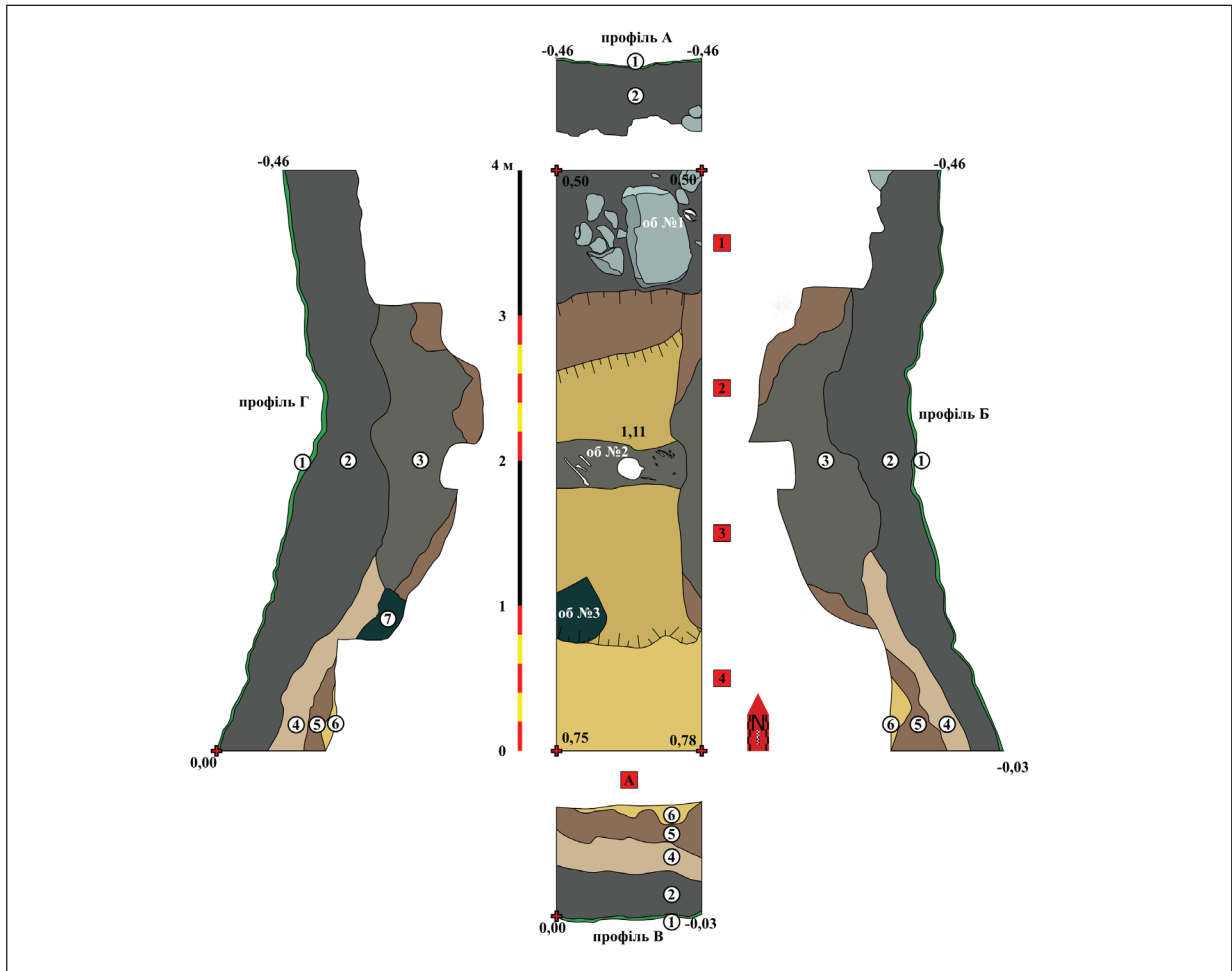


Рис. 9. Векторний план траншеї II. Цифрами позначено: 1 — дерен; 2 — чорні супіски; 3 — сірі перевідкладені супіски; 4 — перевідкладений перехідний горизонт; 5 — перехідний горизонт; 6 — корінна порода / відслонення вапняків та пісковиків; 7 — об'єкт № 3 (сліди поховальної камери) (О. А. Дідик)

Fig. 9. A vector plan of the trench II. Numbers indicate: 1 — sod; 2 — black sandy soil; 3 — gray redeposited sandy soils; 4 — redeposited transitional horizon; 5 — transitional horizon; 6 — bedrock / outcrop of limestone and sandstone; 7 — object no. 3 (traces of a burial chamber) (O. A. Didyk)



Рис. 10. Траншея III. Орієнтація схід–захід (О. А. Дідик)

Fig. 10. Trench III. East–western orientation (O. A. Didyk)

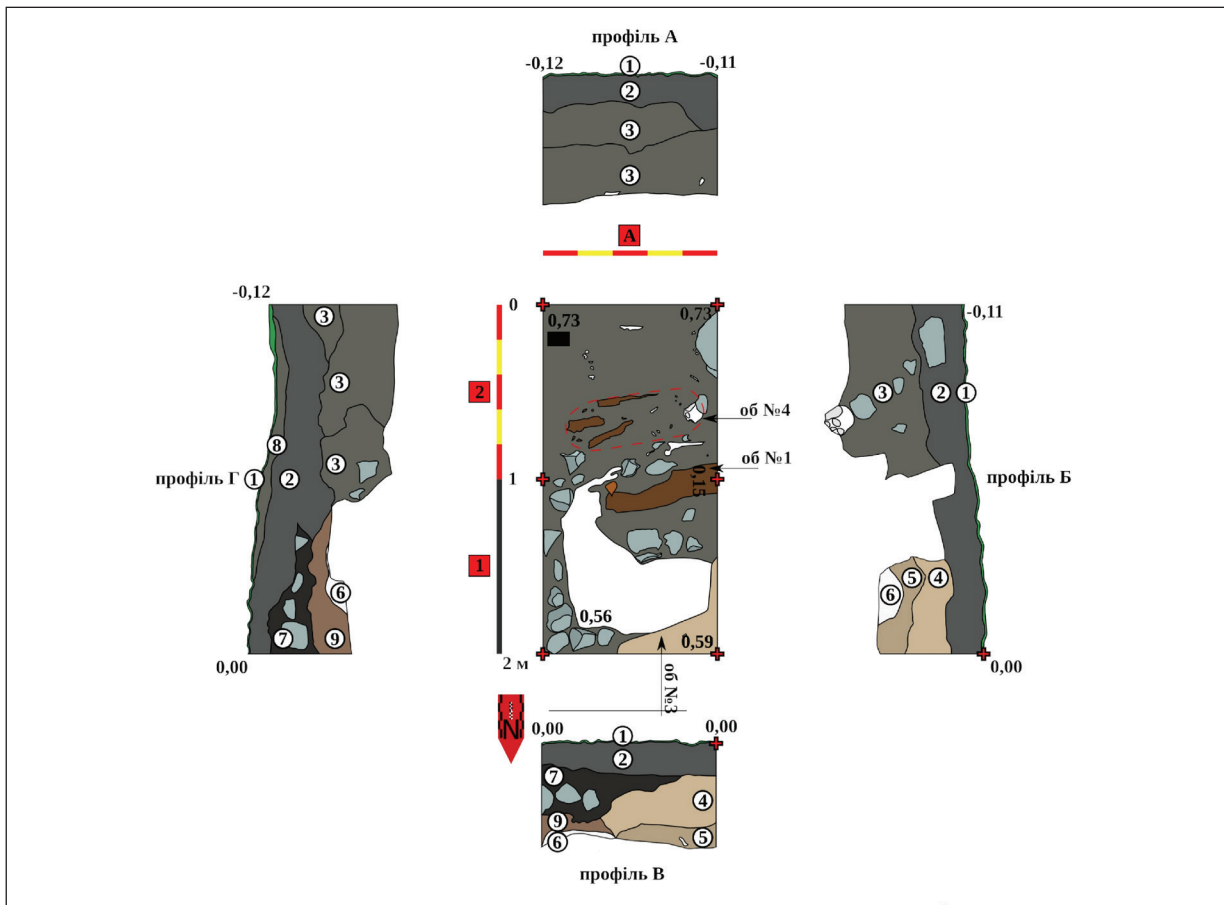


Рис. 11. Векторний план траншеї III. Цифрами позначено: 1 — дерен; 2 — чорні супіски; 3 — сірі перевідкладені супіски; 4 — перевідкладений перехідний горизонт; 5 — перевідкладений перехідний горизонт (заповнення об'єкту № 3); 6 — корінна порода / відшарування вапняків та пісковиків; 7 — горілий прошарок, що перекривав камені; 8 — перевідкладені сірі супіски (О. А. Дідик.)

Fig. 11. A vector plan of the trench III. Numbers indicate: 1 — sod; 2 — black sandy soil; 3 — gray redeposited sandy soil; 4 — redeposited transitional horizon; 5 — redeposited transitional horizon (filling of the object no. 3); 6 — bedrock / limestone and sandstone outcrops; 7 — burnt layer that covered the stones; 8 — redeposited gray sandy soil (O. A. Didyk)

Фрагменти посуду кінця XII—XIII ст. складають 33,33 %. Виявлені в заповнені рову (траншея I, II) та в підніжжі останця (траншея III) (рис. 15: 6, 8). Загалом було знайдено 68 од., серед яких стінки (51 од.), вінця (11 од.) та денця (5 од.) (рис. 16, 17). Являє собою характерну кружальну кераміку помаранчевого, охрового, коричневого й сірого кольорів з обробленою перед випалом поверхнею (шліфування, тонке доведення петлями по сирій масі, усунення дефектів та непотрібних залишків). Фактура зламу стінок рівномірна, слабка пористість. У тісті мало домішок, переважно незначна кількість дрібного піску. Випал пічний (у горні), окислювальний та відновлювальний (два шари в зламі).

Останній часовий горизонт представлений керамікою XVII ст., а також XVIII—XIX ст., які разом складають 33,83 % (68 од.). Виявлена як у заповненні рову (траншея I, II), так і в підніжжі скелі (траншея III). Представлена в основному

стінками (55 од.), вінцями (8 од.), денцями (3 од.) та ручками (4 од.). Кружальна кераміка — темно-сірого, чорного, графітного кольорів. Поверхня оброблена перед випалом (шліфування, лощення, обробка петлями). Фактура зламу стінок рівномірна, зі слабкою пористістю. У тісті мала кількість домішок. Випал пічний, окислювальний із фінішним димленням (відновлювальний випал). У зламі стінок проглядаються два шари, що маркують технологію випалу (рис. 18).

Плитка.

Плитка складає 2,22 % (5 од.) від усіх знахідок (рис. 19). Була виявлена як у південній, так і в північній частинах рову (траншея I, II), а також у підніжжі скелі (траншея III). Віднайдені фрагменти — квадратної форми із похилими фасками в долішню сторону. Тісто містить значну кількість піску та кварцю, що пояснюється опрісненням глини та наданням механічної міцності при експлуатації (насамперед до вагового наван-

Рис. 12. Розподіл типів виявлених артефактів. Літерами позначено: *a* — кераміка; *b* — крем'яні відщепи; *c* — плитка; *d* — мазанка; *e* — гутне скло; *f* — металеві вироби (Р. І. Любунь)

Fig. 12. A distribution of discovered artefacts' types. Letters indicate: *a* — ceramics; *b* — flint chips; *c* — tiles; *d* — clay plaster; *e* — blown glass; *f* — iron artefacts (R. I. Liubun)

Матеріал ● a ● b ● c ● d ● e ● f

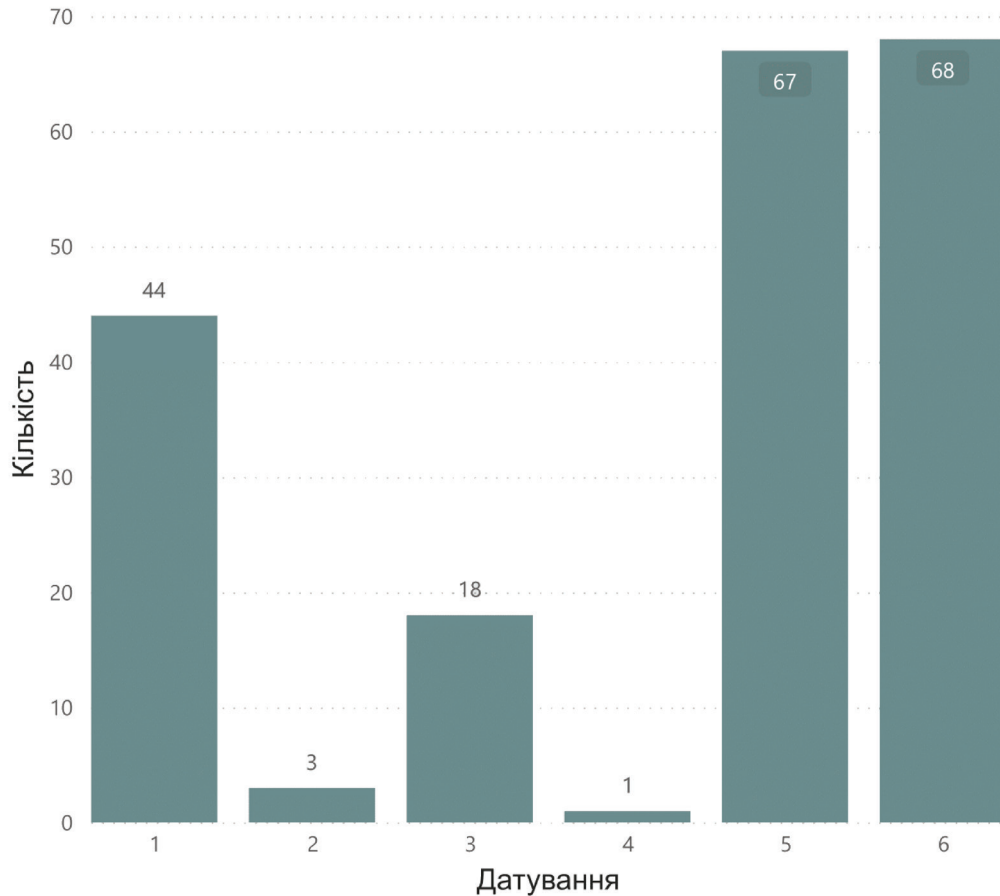
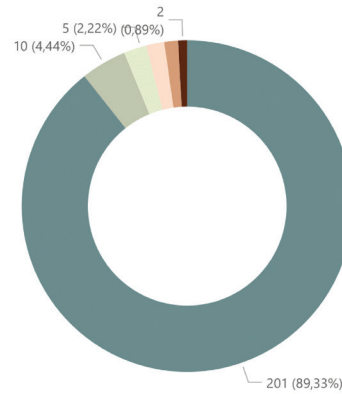


Рис. 13. Кількість виявлених фрагментів кераміки за хронологічними періодами. Цифрами на осі x позначено періоди: 1 — XI—VIII ст. до н. е. (висоцька культура); 2 — VII—VIII ст. (райковецька культура); 3 — X ст.; 4 — X—XI ст.; 5 — XII—XIII ст. (Київська Русь); 6 — XVII—XVIII ст. (новий час) (Р. І. Любунь)

Fig. 13. Number of pottery fragments by chronological periods. Numbers on the x-axis indicate periods: 1 — 11th–8th centuries BC (Vysotska culture); 2 — 7th–8th centuries (Raiky culture); 3 — 10th century; 4 — 10th–11th centuries; 5 — 12th–13th centuries (Kyivan Rus); 6 — 17th–18th centuries (Modern times) (R. I. Liubun)

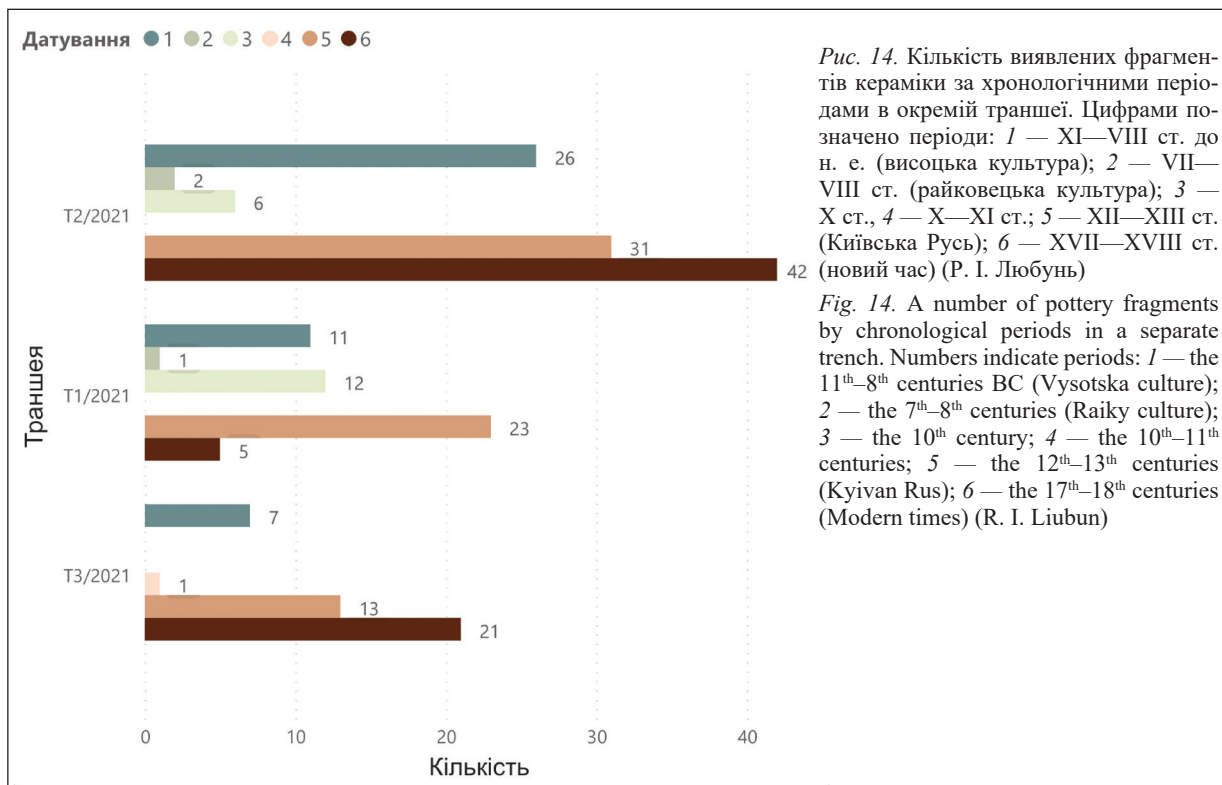


Рис. 14. Кількість виявлених фрагментів кераміки за хронологічними періодами в окремій траншеї. Цифрами позначено періоди: 1 — XI—VIII ст. до н. е. (висоцька культура); 2 — VII—VIII ст. (райковецька культура); 3 — X ст., 4 — X—XI ст.; 5 — XII—XIII ст. (Київська Русь); 6 — XVII—XVIII ст. (новий час) (Р. І. Любунь)

Fig. 14. A number of pottery fragments by chronological periods in a separate trench. Numbers indicate periods: 1 — the 11th–8th centuries BC (Vysotska culture); 2 — the 7th–8th centuries (Raiky culture); 3 — the 10th century; 4 — the 10th–11th centuries; 5 — the 12th–13th centuries (Kyivan Rus); 6 — the 17th–18th centuries (Modern times) (R. I. Liubun)

таження й стирання). Фрагменти з наявністю полив'яного покриття (полива прозора, глянцева, без домішок). Серед пігментів фігурує зелений, світло-коричневий та жовтий кольори. Деякі дефекти поверхні (відшарування, грубість обробки) були спричинені помилками, які можна пояснити дешевим та водночас масовим виробництвом із використанням доступних компонентів і сировини. На основі аналогій такий тип долівкових плиток може бути датований XVII—XVIII ст.

Мазанка.

У траншеї II було виявлено 4 од. глиняної мазанки розмірами 4 × 4 см. Три зразки із відбитками зерен жовто-помаранчевого кольору, що вказує на дію високих температур при достатній кількості повітря (окислювальний випал). Один зразок із каналом, незначною кількістю піску жовто-коричневого кольору, що свідчить про нестабільний випал зі слабкими слідами редукції.

Крем'яна індустрія.

Було виявлено 11 од. крем'яної індустрії, із яких 8 од. в траншеї I та решта в траншеї II. Переважно представлена відщепами та уламками крем'яного виробництва розмірами до 5 × 5 см. Більшість зразків мають сірий, чорний, непрозорий колір, іноді з плямами. Кремій однорідний, дрібнозернистий, має сліди сколювання. На деяких зразках спостерігається слабка ретуш. Кірка гладка, помірно пориста. Кремій

належить до т. зв. «туронського» типу, який залягає в основному на території Волині (Крижевич 2011). Знайдені відщепи доцільно віднести до висоцької культури (XI—VII ст. до н.е.).

Металеві предмети.

У результаті досліджень було виявлено 2 од. металевих виробів, виконаних шляхом вільного кування. Ідеться про ніж (траншея II, розміри: 93 × 12 × 3 мм, заклепки діаметром 3 мм), датований XII — першою половиною XIII ст., і дверну клямку (траншея III, розміри: 73,0 × 24,0 × 6,3 мм), датовану XVIII ст. На предметах є помірна суцільна корозія.

Археоботаніка.

Внаслідок археологічних досліджень 2021 р. були відібрані проби землі з метою археоботанічного аналізу. Зразки відбиралися методом випадкової вибірки (random sampling) (Hajnalová 2022, с. 66), об'єм кожної становив 5 л. Було відібрано 13 проб із профілів траншеї I, II та з дерев'яної конструкції (об'єкт № 1) в траншеї III (Любунь, Новосадкова 2022, с. 36–44). Далі здійснено ручне промивання зразків, або флотажія (wash-over) (Hajnalová 2022, с. 51), із яких вісім було промито, а решта залишено як контрольні. Аналіз зразків провели Р. І. Любунь та К. Новосадкова в археоботанічній лабораторії кафедри археології Університету Костянтина Філософа в Нітрі (Словаччина).



Рис. 15. Вибрані знахідки. Кераміка висоцької культури (1–4); кераміка VII–VIII ст. (5, 7); кераміка (6, 8) і фрагмент леза ножа XII–XIII ст. (9) (О. А. Дідик)

Fig. 15. Selected finds. Pottery of the Vysotska culture (1–4); pottery of the 7th–8th centuries (5, 7); pottery (6, 8) and a fragment of knife blade of the 12th–13th centuries (9) (O. A. Didyk)

Окрім мінімальної частки осаду, відсортовані зразки переважно містили пісок, коріння рослин, також дрібний гравій та уламками листя. Органічний компонент складався з дрібних комах, раковин молюсків і у випадку зраз-

ка № 6 (траншея II) — луски риб та яєчних шкаралуп. Зразки №№ 6, 7 і 8 містили дрібні фрагменти, імовірно, людських кісток. Зразки № 4 (траншея I) і № 6 — дрібні фрагменти глиняної обмазки (мазанки). Досліджений бо-

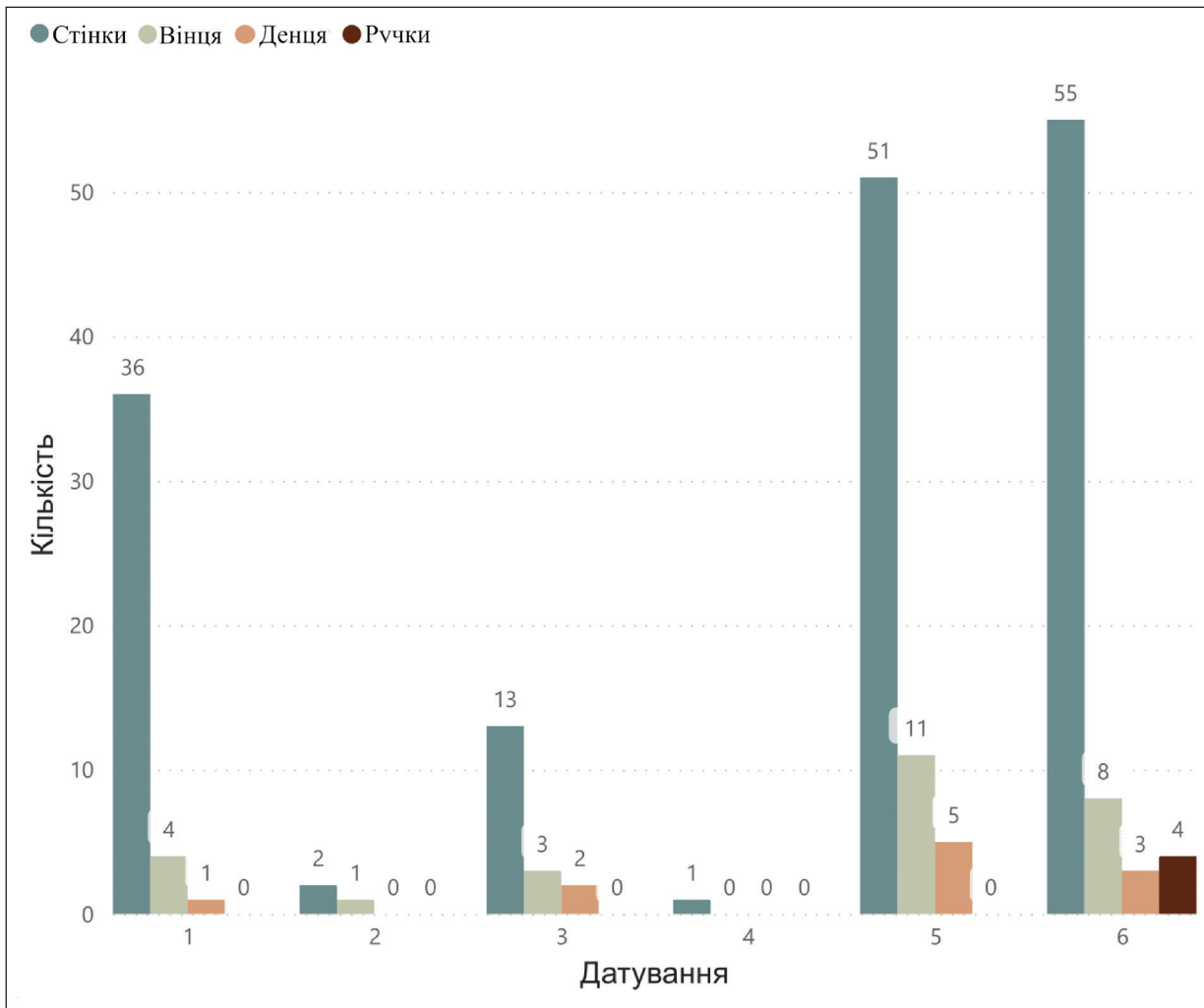


Рис. 16. Кількість виявлених фрагментів кераміки за частинами посудин. Згруповано за часовими горизонтами. Цифри на осі x позначено періоди: 1 — XI—VIII ст. до н.е. (висоцька культура); 2 — VII—VIII ст. (райковецька культура); 3 — X ст.; 4 — X—XI ст.; 5 — XII—XIII ст. (Київська Русь); 6 — XVII—XVIII ст. (новий час) (Р. І. Любунь)

Fig. 16. A number of pottery fragments by the parts of vessels. Grouped according to chronological horizons. The numbers on the x-axis indicate the periods: 1 — the 11th–8th centuries BC (Vysotska culture); 2 — the 7th–8th centuries (Raiky culture); 3 — the 10th century; 4 — the 10th–11th centuries; 5 — the 12th–13th centuries (Kyivan Rus); 6 — the 17th–18th centuries (Modern times) (R. I. Liubun)

танічний матеріал з урочища Камінь складався переважно із макрозалишків насіння рослин. У чотирьох пробах (№№ 3, 4, 5, 6) були виявлені зерна вільно рослих рослин, таких як подорожник (*Plantago major*), Жарнівець вінковий (*Cytisus scoparius*) тощо, які представляють поширену флору регіону (табл.1). При цьому у двох пробах (№№ 6, 7) виявлено обвуглені та сильно пошкоджені зерна невизначених злакових (*Cerealia indet.*), а також зерно пшениці спельти (*Triticum sp.*). Крім обвуглених зерен, один із зразків містив невизначений органічний матеріал, імовірно, рослинного походження. Чи не найцікавішим виявився зразок № 7 (траншея II), у якому, крім обвуглених злаків, було виявлено залишки гороху посівного.

З погляду контамінації цікавим є відсутність рецентних польових рослин в органічному матеріалі зразків із траншеї II. У порівнянні із траншеєю I, де зерна польових рослин творять весь органічний матеріал, у зразку № 6 було виявлене лише одне необвуглене зерно дугтя ягідного (*Silene baccifera*). З точки зору археоботаніки стерильним виявився зразок № 8, відібраний з того самого перевідкладеного перехідного горизонту, що й зразок № 6.

Дискусія

Спираючись на результати археологічних досліджень, найстарший горизонт заселення пам'ятки можна датувати пізнім бронзовим та

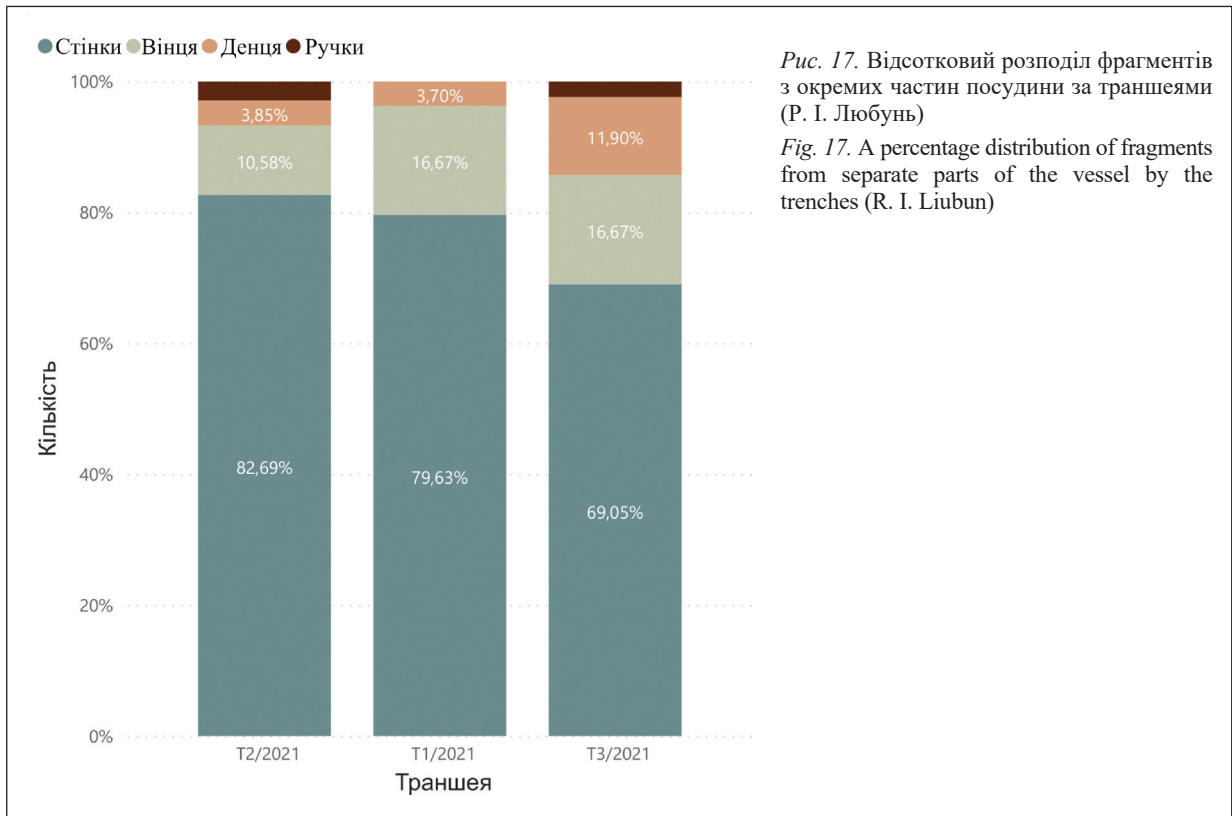


Рис. 17. Відсотковий розподіл фрагментів з окремих частин посудини за траншеями (Р. І. Любунь)

Fig. 17. A percentage distribution of fragments from separate parts of the vessel by the trenches (R. I. Liubun)

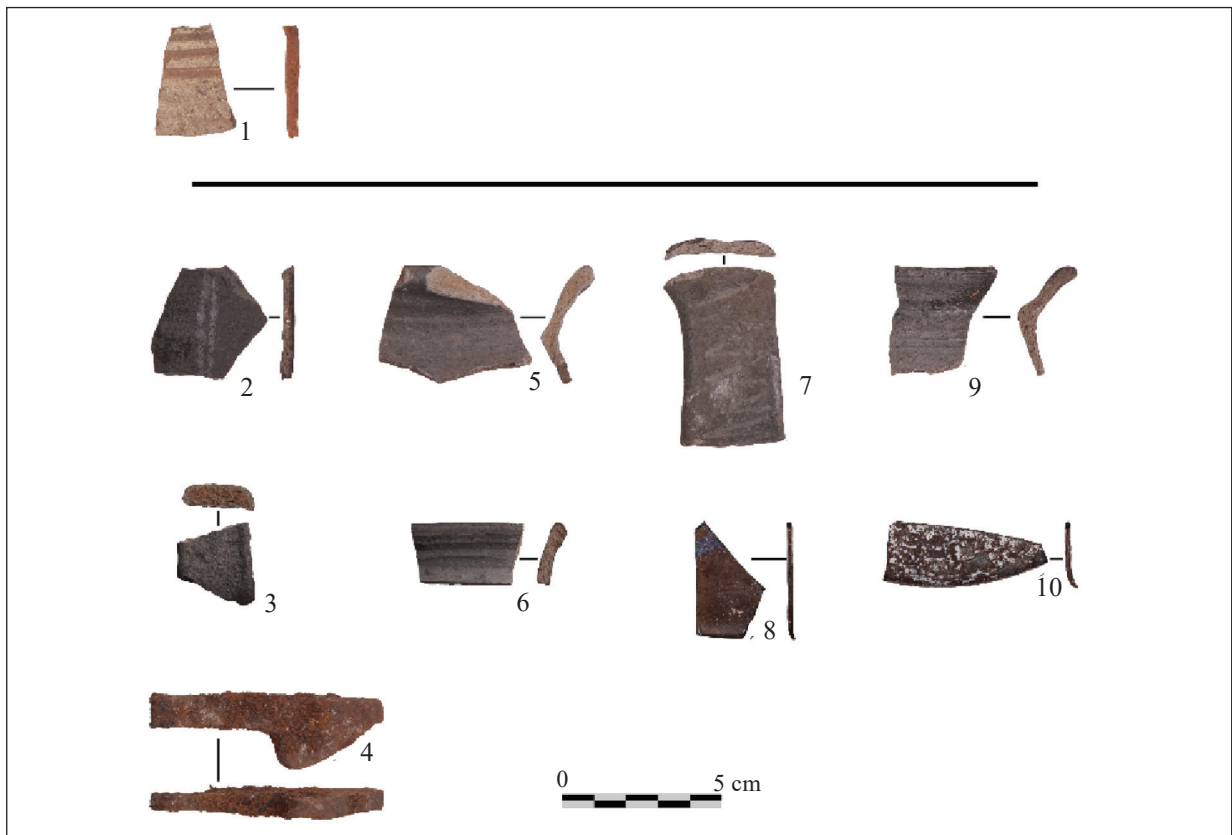


Рис. 18. Вибрані знахідки. Кераміка XVII ст. (1); кераміка XVIII—XIX ст. (2, 3, 5–7, 9); гутне скло з XVIII ст. (8, 10); дверна клямка з XVIII ст. (4) (О. А. Дідик)

Fig. 18. Selected finds. 17th-century pottery (1); the 18th–19th-centuries pottery (2, 3, 5–7, 9); blown glass of the 18th century (8, 10); a door latch of the 18th century (4) (O. A. Didyk)

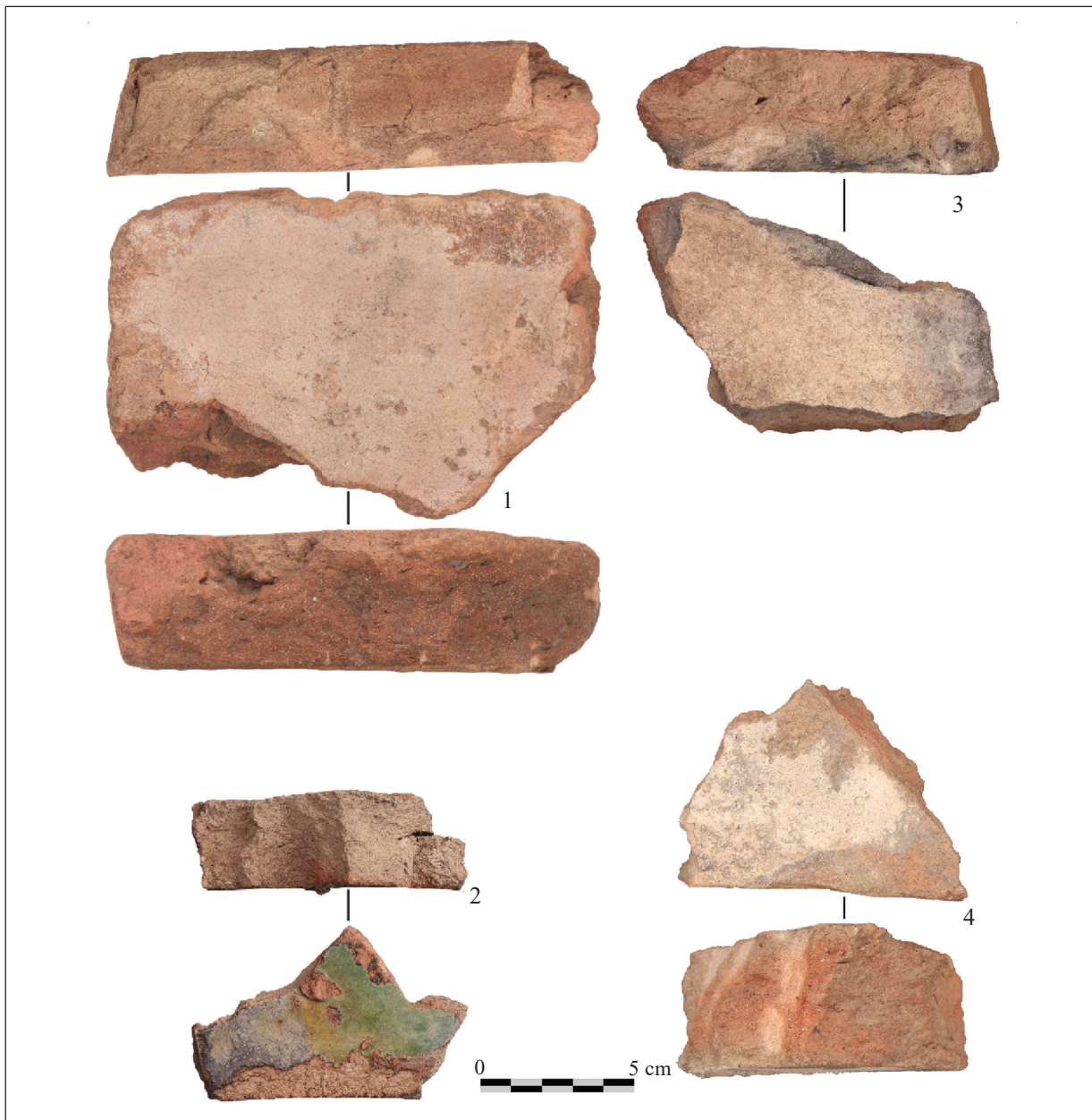


Рис. 19. Долівкова плитка з XVII—XVIII ст. (О. А. Дідик)
 Fig. 19. Floor tiles of the 17th–18th centuries (O. A. Didyk)

раннім залізним віком. Представлений в основному рухомими об'єктами, а саме керамікою висоцької культури та, імовірно, крем'яними відщепами. На основі окремих фрагментів кераміку можна датувати середнім або ж пізнім періодом розвитку висоцької культури (XI—VII ст. до н.е.), які синхронізовані із ступнем НаА2–НаС2 за хронологією П. Г. А. Райнеке (Czorek 2010, р. 364; Бандрівський 2014, с. 156). Наступний хронологічний горизонт представлений знахідками епохи середньовіччя, а саме керамікою райковецької культури (кінець VI—VIII ст.), а також Київської Русі

(X—XI ст., XII—XIII ст.). Велика кількість кераміки в першу чергу свідчить про інтенсивність заселення пам'ятки. Оскільки фрагменти не були виявлені в об'єктах, але в заповненні рову та порушених цвинтарем культурних шарах, досі не можемо встановити масштаби заселення та функцію пам'ятки в період згаданих часових меж. Також у 2022 р. біля підніжжя скелі В. В. Ільчишин випадково знайшов срібну монету князя Вітовта 1411 р. (рис. 20). Це непрямо свідчить про наступний горизонт, виявлений на пам'ятці (Ільчишин 2022, с. 24–25).



Рис. 20. Срібна монета князя Вітовта 1411 р., виявлена В. В. Ільчишином в підніжжі скелі (за: Ільчишин 2022, с. 25)

Fig. 20. A silver coin of Prince Vytautas of 1411, discovered by V. V. Ilchyshyn at the foot of the cliff (after: Ільчишин 2022, p. 25)

Таблиця 1. Результати флотації та археоботанічного аналізу (Р. І. Любунь, К. Новосадкова)
Table 1. The results of flotation and archaeobotanical analysis (R. I. Liubun, K. Novoszadková)

ЗРАЗОК/SAMPLE	1	2	3	4	5	6	7	8
Осад/Sediment (ml)	<0,1	8,5	1	<0,1	1,5	10	6	0,5
Каміні/Stones(ml)	14,5			0,5		0,5	2	15
Пісок/Sand (ml)			25	13	25	45	25	10
Корені/Roots (ml)	7	0,5	20	<0,1	1	0,5		0,5
Листя/Leaves (ml)	<0,1						<0,1	
Microsporangium (ml)	<0,1							
Орг. невизн./Organic indet. (ml)								<0,1
Вугілля/Charcoal (ml)	5,5	5	0,5	1	3	3,5	5	4
Комахи/Insect (ml)	<0,1	<0,1		<0,1	<0,1	<0,1		
Молюски/Molluscs (ml)						0,5	<0,1	
Луска риб./Fish scale (ml)						<0,1		
Кіст. необвугл./Bones uncharred (ml)						2	2	<0,1
Кераміка/Pottery (ml)				1		<0,1		
Обвуглені/Charred								
<i>Cerealia indet.</i>							4	
<i>Triticum cf. dicccocum/spelta</i>						1		
<i>Triticum sp.</i>							1	
<i>Pisum sativum</i>							1	
<i>Vicia sp.</i>				1				
<i>Galium rotundifolium</i>	1							
Необвуглені/Uncharred								
<i>Cytisus scoparius</i>			1					
<i>Medicago falcata</i>				1				
<i>Plantago major</i>			1	4	2			
<i>Silene baccifera</i>						1		

Останній часовий горизонт представлений як рухомим матеріалом, так і цвинтарем. Згаданий цвинтар дослідники датують серединою XVII—XVIII ст. Про це свідчать срібні польські монети (1663 і 1667), виявлені в жіночому похованні 1997 р. Також окремі хрести та надгробні плити, на одній із яких зберігся напис (рис. 21) старослов'янськими літерами з іменем похованого, його родом занятя і роком смерті — 1703 р. (Онишук 2011, с. 37). Крім цього, М. Ф. Рожко припускав, що функціонування цвинтаря тут розпочалося ще в XII—XIII ст., пов'язуючи його з дерев'яною оборонною церквою на скелі (Рожко 1998, с. 122). У свою чергу Р. Я. Берест констатував що під час досліджень біля підніжжя скелі виявив хаотичне скупчення поодиноких остеологічних залишків, які відрізнялися значнішим ступенем розкладу кісткової тканини (більшою архаїчністю) в порівнянні з основними похованнями (Берест 2008, с. 363-364).

Спираючись на власні дослідження, можемо констатувати, що старші поховання були порушені молодшими. Це спостерігаємо на прикладі траншеї III, де в південному куті виявлено два поховання, одне із яких було пошкоджене. При цьому в траншеї траплялись поодинокі людські кістки, імовірно, зі старших поховань. Також у профілі траншеї були виявлені чіткі сліди поховальної камери, яка за стратиграфічним розташуванням, імовірно, належить до XII—XIII ст. чи старшого періоду. Припускаємо, що цвинтар із XVII—XVIII ст. порушував могильник із попередніх часових горизонтів (проте досі конкретних доказів не знайдено), при цьому вже в кінці XVII — на початку XVIII ст., переповнюючись, поховання тісно скупчувалися та заходили на межі сусідніх, пошкоджуючи їх.

Аналіз стратиграфії з траншеї II показує, що цвинтар займав також північну частину пам'ятки. Поховання розміщували в тоді ще існуючому рові, який унаслідок розширення цвинтаря почав втрачати свою функцію та занепав. Тому можемо констатувати, що виникнення огорожі (валу та рову) може припадати на старший часовий горизонт, а саме на період середньовіччя або ж бронзовий/ранній залізний вік. Окрім поховань і фрагментів матеріальної культури, у зразках ґрунту над похованням (об'єкт № 2) був виявлений органічний матеріал, представлений обугленими зернами злакових, залишками каші (?), кістками риб та шкаралупами яєць. Імовірно, йдеться



Рис. 21. Кам'яний хрест із написом старослов'янським письмом (Р. І. Любунь)

Fig. 21. A stone cross with an inscription in old slavonic script (R. I. Liubun)

про традицію принесення їжі на могилу в період певних свят або ж інші досі невідомі причини.

Дискусійним було питання про існування Спасо-Преображенської церкви на території пам'ятки. М. Ф. Рожко стверджував, що в XII—XIII ст. на скелі-останці була зведена дерев'яна оборонна церква, після якої залишилися численні пази та вруби. Свою гіпотезу дослідник підкріплював аналогіями скельних пам'яток в Криму та на Поділлі, а також знахідками церковної долівкової плитки нібито з XII—XIII ст. Оскільки місцезнаходження артефактів невідоме, спростувати або ж підтвердити здогадки не можемо. Проте, спираючись на власні дослідження, можемо підтвердити існування тут споруди релігійного призначення в період XVII—XVIII ст.

Цікавим виявився об'єкт № 1 в траншеї III, що являв собою рештки дерев'яного бруса, розміщеного над кам'яною кладкою. З огляду на малу площу траншеї невідомо, чи слугувала кладка основою під колоду (що доводить наявність надземної споруди) чи була основою для кам'яних надгробних плит (рис. 22). Попри те, в траншеї було виявлено металеву клямку від дверної руч-



Рис. 22. Надгробні плити, сперті на кам'яну підстилку (Р. І. Любунь)
 Fig. 22. Tombstones placed on a stone bedding (R. I. Liubun)

ки, гутне скло (віконне?), а також уламки церковної долівкової плитки, що непрямо доводить існування тут споруди в XVII—XVIII ст. З роботи домініканського монаха С. Баронча відомо, що в підніжжі останця існувала дерев'яна церква Спаса, яку за наказом австрійської влади 1788 р. було розібрано (Ваґац 1870, р. 319). Як кам'яна споруда вона позначена на картах Фрідріха фон Міґа з 1779–1783 рр. (рис. 23), а також на картині австрійського картографа та інженера Й. Г. Мюнца 1783 р. (рис. 24). Імовірно, після розібрання церкви 1788 р. пошкоджені фрагменти плитки, вікон, мазанки тощо були засипані в рів (до того використаний під цвинтар) або ж розкидані по території, про що свідчить локалізація знахідок. Слід припустити, що з цією подією урочище Камінь перестало використовуватися як релігійне місце та занепало.

Аналіз стратегії розташування сусідніх пам'яток засвідчує, що вибір урочища Камінь ніяк не був пов'язаний із господарською чи ремісничою діяльністю в період праісторії чи се-

редньовіччя. До прикладу, пам'ятки періоду бронзового та раннього залізного віку мали тенденцію розташування на мисах та перших надзаплавних терасах і були наближені до водних плес (Онищук 2022, с. 13). Серед пам'яток є відкриті поселення, розташовані на східних і південних схилах пагорбів зі зручним доступом до джерельної питної води. Основна концентрація пам'яток спостерігається за 5 км на північ від Підкаменя вздовж річки Ікви (рис. 25). У межах Підкаменя також починає використовуватися північно-західна частина підніжжя урочища Камінь (Підкамін IV) і південно-західний схил т. зв. Підкамінської гори (Підкамін II) (Онищук 2008, с. 185). Понад 1000 од. крем'яних знарядь (датовані палеолітом та періодом палеометалів) було виявлено під час досліджень Рятівної археологічної служби (РАС) цвинтаря на подвір'ї Домініканського монастиря в 2019 р. (Сілаєв, Ільчишин 2021, с. 355). Це непрямо свідчить про використання гори в давньоісторичну добу. Також у рамках експедиції 2021 р. розвідки

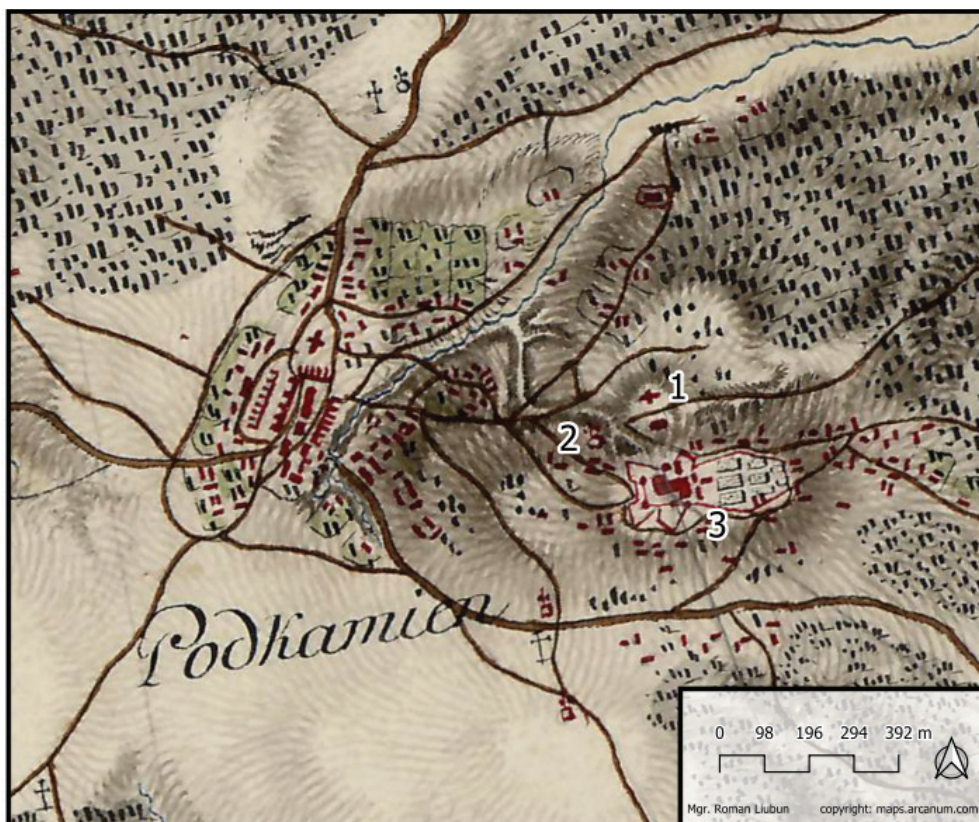


Рис. 23. Селище Підкамінь на карті Фрідріха фон Міга з 1779–1783 рр. Цифрами позначено: 1 — розібрана церква Спаса в урочищі Камінь; 2 — церква святої Параскеви; 3 — Домініканський монастир (maps.arcantum.com)

Fig. 23. Podkamin village on Friedrich von Mieg's map from 1779–1783. Numbers indicate: 1 — dismantled Church of the Savior in Kamin tract; 2 — the Church of St. Paraskeva; 3 — the Dominican Monastery (maps.arcantum.com)

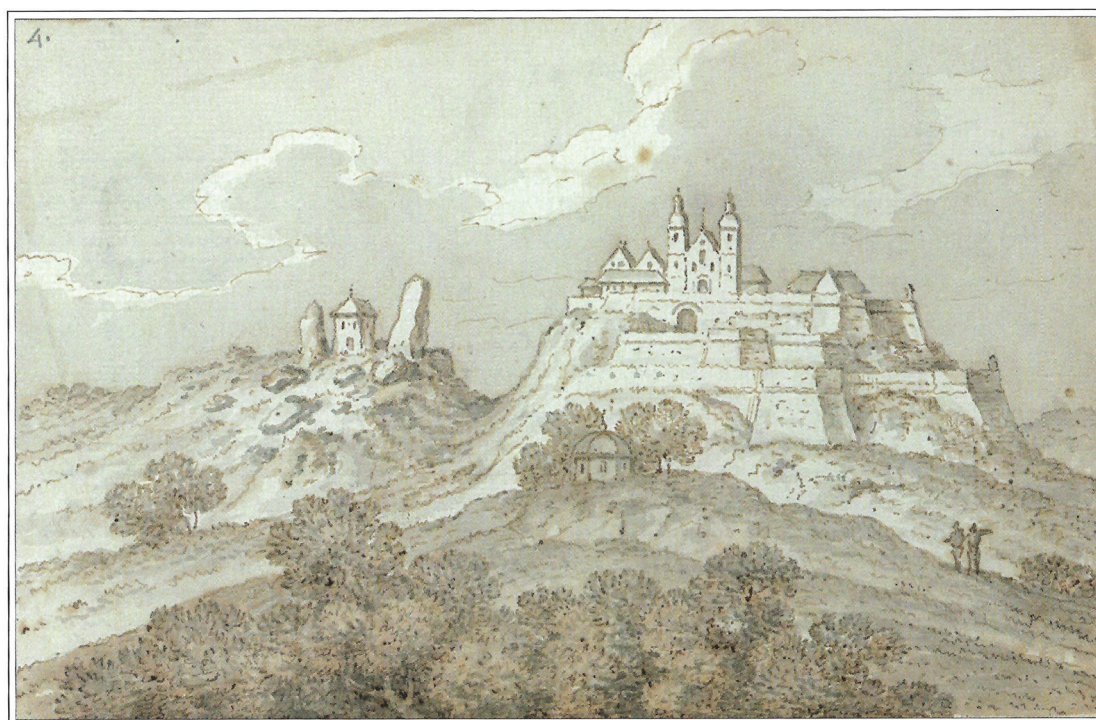


Рис. 24. Зображення домініканського монастиря та околиць, виконане картографом та інженером Йоганом Генріхом Мюнцом в 1783 р. (за: упор. Чухліб 2022, с. 169)

Fig. 24. An image of the Dominican Monastery and its surroundings by the cartographer and engineer Johann Heinrich Münz in 1783 (after: comp. Чухліб 2022, p. 169)

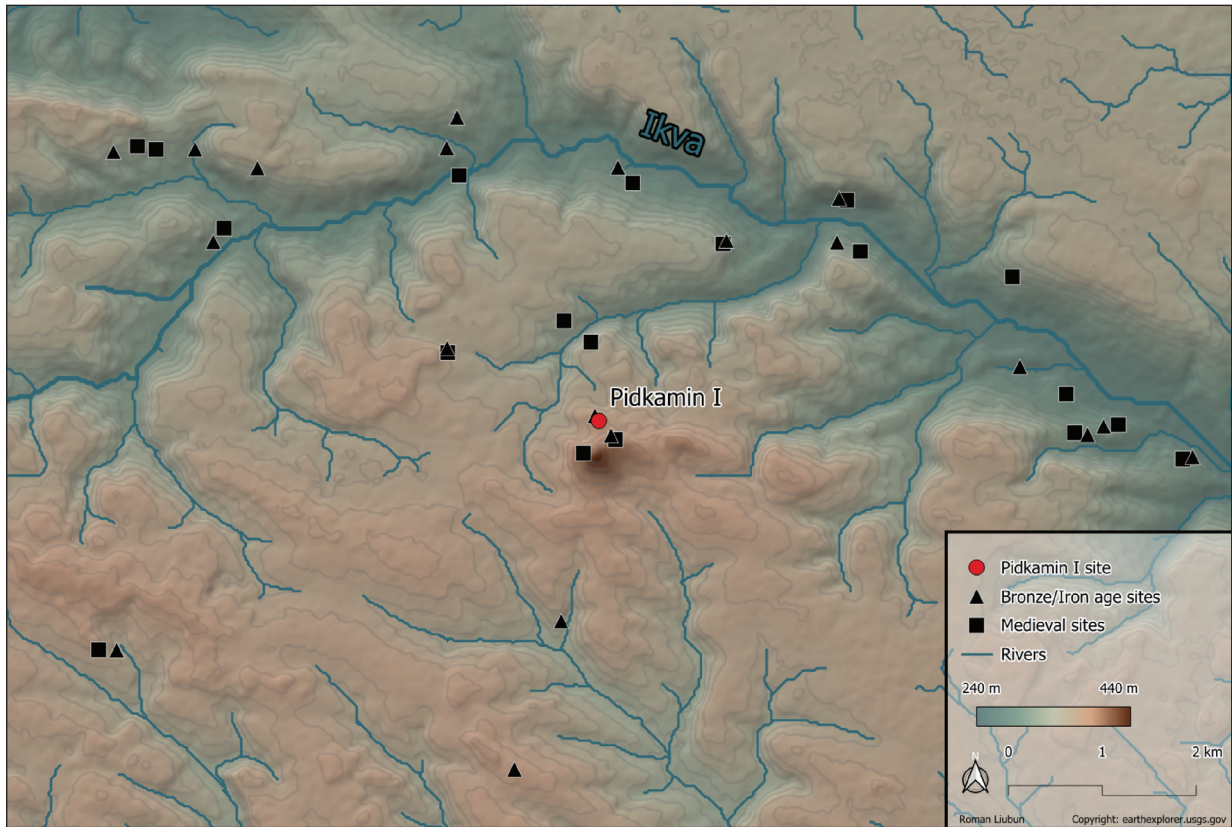


Рис. 25. Локалізація поселень на околицях с. Підкамінь (Р. І. Любунь)

Fig. 25. A localisation of settlements in the suburbs of Pidkamin village (R. I. Liubun)

О. А. Дідика виявили нові поселення висоцької культури, а саме Підкамінь VI та Підкамінь X (Дідик, Любунь 2021, с. 31-35).

У період середньовіччя поселення починають займати не лише південні та східні схили пагорбів, але й північні та західні (Онишук 2022, с. 15). Найбільша концентрація поселень все ще спостерігається вздовж Ікви та на берегах менших рік чи потоків. У цей час з'являються нові типи пам'яток, а саме укріплені земляними валами й ровами городища. Роботами Плісеського археологічного загону експедиції в 2021 р. О. А. Дідикові вдалося відкрити нове городище, розташоване в північно-східній околиці Підкаменя на підвищеному правому березі р. Синька (Підкамінь XI) за 800 м на північ від урочища Камінь. Його форма становить витягнутий еліпс у напрямку північ-південь, а розміри 72×59 м. У центрі городища був простежений слід добре вираженої западини розмірами 3×4 м. У південній частині деструкції було закладено розвідкову траншею (траншея IV) та виявлено частину заглибленої споруди. На основі керамічного матеріалу попередньо об'єкт датується X—XI ст.

(Дідик, Любунь 2021, с. 34). За 600 м на північний схід від городища, в ур. Холод Я. І. Онишук виявив та обстежив поселення Підкамінь V (Онишук 2008, с. 186), датоване XI—XII ст. Також на вершині Підкаміньської гори були виявлені поселення XI—XIII ст., а саме пам'ятки Підкамінь II (південно-західний схил) та Підкамінь III (присадибні ділянки по вул. Нагірній). Розвідки О. А. Дідика в 2021 р. у північно-західній частині смт. Підкамінь виявили поселення X ст. Підкамінь VI (рис. 26).

На фоні розміщення сусідніх пам'яток урочище Камінь все-таки доволі вирізняється. Враховуючи, що в період XVII—XVIII ст. пам'ятка виконувала функцію цвинтаря та християнського культового місця, імовірно, таку саму функцію урочище виконувало і в більш ранні часи, що може бути доведено наявністю старших поховань. Отже, можемо припустити, що з бронзового віку до XVIII ст. урочище Камінь виконувало функцію певного культового місця (імовірно, могильника/цвинтаря). Однак це не ствердження, а тільки припущення, яке буде підтвержене або спростоване результатами подальших досліджень.

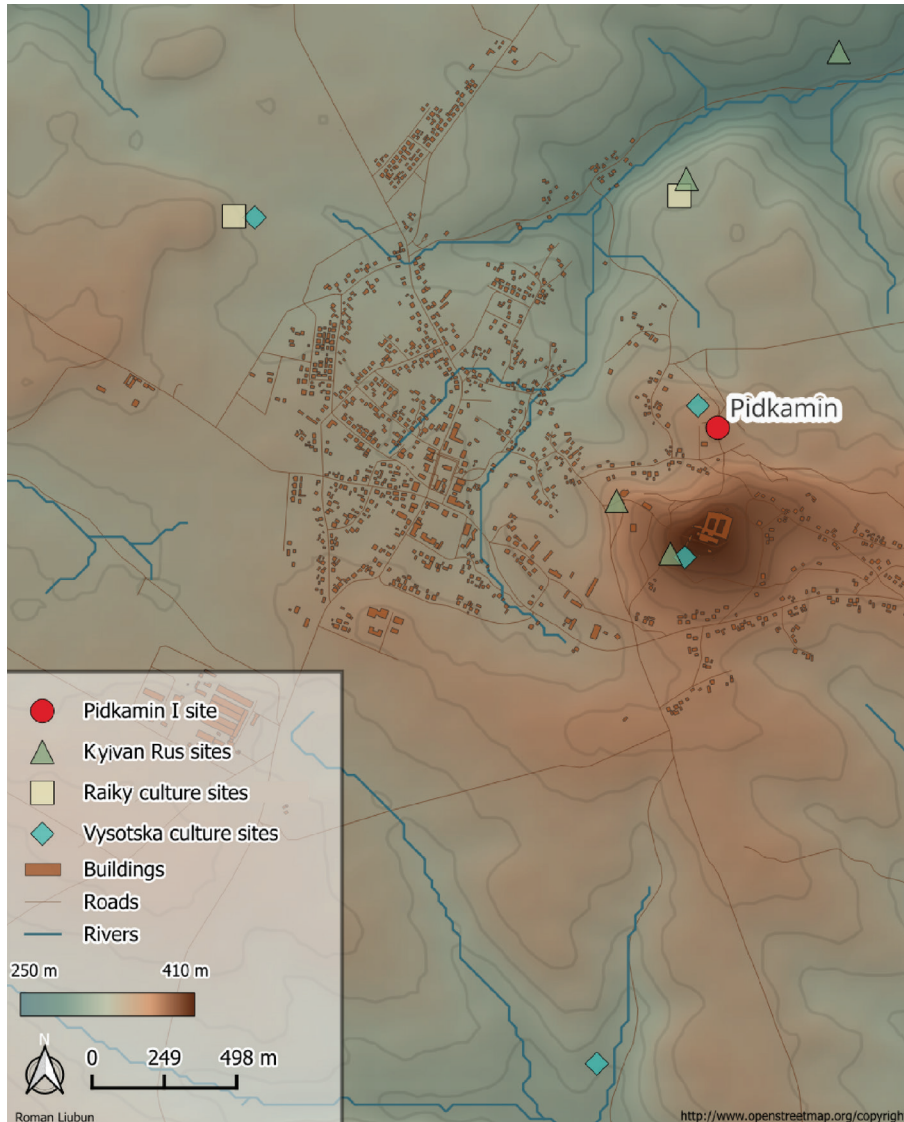


Рис. 26. Локалізація поселень в межах с. Підкамінь (Р. І. Любунь)

Fig. 26. A localisation of settlements within Pidkamin village (R. I. Liubun)

Висновки

У рамках археологічних досліджень пам'ятки Підкамінь I (урочище Камінь) в 2020–2021 рр. здійснено геодезично-топографічні обміри, фотофіксація цвинтаря, скелі та її окремих елементів, а також закладені три розвідкові траншеї. У результаті досліджень 2020 р. вдалося створити цифрову модель рельєфу, початковий план пам'ятки і 3D-моделі окремих кам'яних хрестів і скельних структур (кам'яних гробниць тощо). Причому в 2021 р. завдяки превентивним дослідженням вдалося вивчити структуру й стратиграфію північної та південної частини рову, а також стратиграфію нашарувань у підніжжі скелі.

Отож найстарший горизонт заселення пам'ятки представлений керамікою висоцької культури з XI—VII ст. до н.е. та, імовірно, крем'яними відщепами. Наступний — рухомими пам'ятками періоду середньовіччя, а саме керамікою райковецької культури з кінця VII—VIII ст., а також артефактами періоду Київської Русі X—XI ст. й кінця XII—XIII ст. Останній хронологічний горизонт пов'язаний із цвинтарем та знахідками XVII—XIX ст., зокрема керамікою, фрагментами долівкових плиток, гутним склом тощо.

Завдяки дослідженням рову стало відомо, що в XVII—XVIII ст. він втратив свою функцію, оскільки використовувався як місце під поховання і був засипаний. Тому, імовірно, період створення рову та валу може припадати на один

із попередніх часових горизонтів. Також дослідження в підніжжі скелі підтвердили припущення вчених про наявність тут давніших поховань. Проте досі невідомо, чи йдеться лише про поховання нового часу, пошкоджені внаслідок розширення цвинтаря, чи також і могили доби се-

редньовіччя або ж бронзового / раннього залізного віків. Крім цвинтаря, біля підніжжя скелі в XVII—XVIII ст. існувала церква Спаса, що можуть підтвердити як писемні та візуальні історичні джерела, так і безпосередньо знахідки фрагментів дольової плитки тощо.

Додаток 1. 3D-моделі кам'яних структур

Скельна гробниця №2: <https://p3d.in/1poZf?fbclid=IwAR0MTGAtvAKFuxZYe3jjT0j5BkPwoDu5JR5Db8XW1ixCl4S4XGQXF46-6B8>

Скельна гробниця № 3/4: <https://p3d.in/aGIU?fbclid=IwAR2LFNw24Pk2elsGKfZqatcGT1V93DKL0si5R6KxjGAF2siCgPjDz96E4>

Менший камінь із слідами опрацювання: https://p3d.in/3lQxj?fbclid=IwAR3ZQ7QtQLbI_aR8tqjjucnYKpTRwppAJATdotBfaoyHCfOqzy0IxU5uKU

Кам'яний хрест XVII–XVIII ст.: <https://skfb.ly/oUBQr>

Траншея II: <https://skfb.ly/pwDLZ>

Траншея III: <https://skfb.ly/pwDMr>

Модель пам'ятки Підкамін'я I виконана за результатом фотограметрії в 2024 році: <https://skfb.ly/rqObM>

Бандрівський, М. С. 2014. *Культурно-історичні процеси на Прикарпатті і Західному Поділлі в пізній період епохи бронзи на початку доби раннього заліза*. Львів: Інститут українознавства ім. І. Крип'якевича НАН України.

Берест, Р. Я. 2008. Дослідження монастиря в селищі Підкамін'я на Львівщині. *Матеріали і дослідження з археології Прикарпаття і Волині*, 12, с. 360-367.

Дідик, О. А. 2020. *Звіт про проведення археологічних обстежень та розвідок на території Золочівського (с. Бір, Руда-Колтівська) та Бродівського (с. Підгірці, смт. Підкамін'я) районів Львівської області у 2020 році*. Науковий архів ІА НАНУ, ф. 64, 2020/36.

Дідик, О. А., Любунь, Р. І. 2021. *Звіт про проведення археологічних обстежень та розвідок на території (с. Підгірці, Ясенів Заболотцівської отг, сс. Зарванця, Руда-Колтівська, Колтів, Опаки, Верхобуж Золочівської міської ради, смт. Підкамін'я Підкамінської отг) Золочівського району Львівської області у 2021 році*. Науковий архів ІА НАНУ, ф. 64, 2021/б.н.

Льчишин, В. В. 2022. Випадкові Археологічні знахідки з Підкаменя у фондах Залозецького краєзнавчого музею. В: Букало, І. та ін. (ред.). *Матеріали третьої міжнародної конференції «Історія Підкаменя в контексті політичних, соціально-економічних та культурних процесів на західноукраїнських землях»*. Підкамін'я, Україна, жовтень 2022 р. Підкамін'я: Левада, с. 22-26.

Кравчук, Я. С., Зінко, Ю. В. 2018. Рельєф Львівської області. В: Назарук, М. М. (ред.). *Львівська область: природні умови та ресурси*. Львів: Видавництво Старого Лева, с. 55-85.

Крижевич, С. С. 2011. Особливості внутрішньої будови та генезису овоїдних конкрецій туронського кременю району м. Кременець (Волино-Подільська плита). *Вісник львівського університету. Серія геологія*, 25, с. 169-173.

Лоца, Б. О. 2010. *Природа Бродівщини*. Броди: Просвіта.

Любунь, Р., Новосадкова, К. 2022. Археоботанічний аналіз рослинних макрозалишків з урочища «Камінь» в Підкамені. В: Букало, І. та ін. (ред.). *Матеріали третьої*

міжнародної конференції «Історія Підкаменя в контексті політичних, соціально-економічних та культурних процесів на західноукраїнських землях»». Підкамін'я, Україна, жовтень 2022 р. Підкамін'я: Левада, с. 36-44.

Онищук, Я. І. 2008. Археологічні пам'ятки Бродівського району Львівської області (за матеріалами Бродівського історико-краєзнавчого музею). *Археологічні дослідження Львівського університету*, 11, с. 172-194.

Онищук, Я. І. 2010. Підкамінські печери: спроба історичної інтерпретації. В: Булига, О. С. (ред.). *Наукові записки*, 8, Рівне: Видавець Олег Зень, с. 240-243.

Онищук, Я. І. 2011. До питання хронології християнських поховань в урочищі «Камінь» у Підкамені. В: Стрільчук, В. та ін. (ред.). *Бродівщина край на межі Галичини та Волині*, 4. Матеріали п'ятої краєзнавчої конференції, присвяченої дню пам'яток історії та культури. Броди, Україна, 8 квітня 2011 р. Броди: Просвіта, с. 35-38.

Онищук, Я. І. 2022. Водне середовище у процесі заселення Підкамінщини в давньоісторичну добу. В: Букало, І. та ін. (ред.). *Матеріали третьої міжнародної конференції «Історія Підкаменя в контексті політичних, соціально-економічних та культурних процесів на західноукраїнських землях»*. Підкамін'я, Україна, жовтень 2022 р. Підкамін'я: Левада, с. 8-21.

Рожко, М. Ф. 1998. Скельні групи Медоборів та використання їх у минулому. В: Забашта, Р., Яців, Р. (ред.). *Медобори і духовна культура давніх, середньовічних слов'ян*. Матеріали наукової конференції до 150-річчя виявлення Збруцького Святковита. Гримайлів, Україна, 8–9 жовтня 1998 р. Львів (б. в.), с. 113-124.

Сілаєв, О. М., Льчишин, З. А. 2021. Рятівні дослідження пізньосередньовічного кладовища домініканського монастиря в Підкамені (Львівська область). В: Плавлінські, М. А., Сідарович, В. М. (ред.). *Експедиція працює: збірник наукових артыкулау пам'яті Александра Плавінського*. Мінск: Колорград, с. 341-357.

Чухліб, Т. (упор.). 2022. *Україна XVIII століття у мультимедіа Йогана Генріха Мюнца*. Київ: Мистецтво.

Barącz, S. 1870. *Dzieje klasztoru WW. OO. Dominikanów w Podkaminu*. Tarnopol: Drukiem Józefa Pawłowskiego.

Czopek, S. 2010. Naddniestrzańskie rubieże kulturowe w epoce brązu i wczesnej epoce żelaza. In: Czopek, S., Kadrow, S. (eds.). *Mente et Rutro. Studia archeologica*

Johanni Machnik viro doctissimo octogesimo vitae anno ab amicis, collegis et discipulis oblata. Rzeszów: Mitel, s. 357-368.

Hajnalová, M. 2022. *Archeobotanika*. Nitra: VEDA SAV.

Roman I. Liubun¹, Oleksandr A. Didyk²

¹PhD Student, the Department of Archaeology and Museum Studies, Faculty of Philosophy, the Masaryk University in Brno, Czech Republic, ORCID: 0009-0004-9968-8665, liubunroman@gmail.com

²Head of the Research Department of the Municipal Institution of the Lviv Regional Council Administration of the Historical and Cultural Reserve "Davnii Plisnesk", ORCID: 0009-0001-8006-5108, didykoleksandr@gmail.com

THE RESULTS OF ARCHAEOLOGICAL RESEARCH IN 2020–2021 ON THE KAMIN SITE IN PIDKAMIN (LVIV OBLAST)

The focus of the article is to summarise the results of archaeological research in 2020–2021 at the Pidkamin I site (Kamin tract), which is in Pidkamin village, Lviv Oblast. The site is located on a conical hill surrounded by a line of walls and ditches, on the top of which there is a 12-meter-high cliff. During the research, there were carried out geodetic and topographical measurements, photographic recording of the cemetery, the cliff, and its individual elements, as well as three exploration trenches. According to the 2020 research, it was possible to create a digital terrain model, an elementary plan of the site, and 3D models of individual stone crosses, rock tombs, etc. Even in 2021, due to preventive research, it was possible to study the structure and stratigraphy of the northern and southern parts of the ditch, as well as the stratigraphy of the layers at the foot of the cliff.

As a result, it was verified that the oldest horizon of the site's settlement can be associated with the Vysotska culture of the 11th–7th centuries BC, as evidenced by a large number of pottery fragments found. The next horizon is represented by artefacts of the Middle Ages, including pottery of the Raiky culture of the late 7th–8th centuries, and items of the Kyivan Rus period, of the 10th–11th centuries, and late 12th–13th centuries. The final period was associated with the cemetery and artefacts of the 17th–19th centuries, including pottery, tile fragments, blown glass, etc.

Due to the research at the foot of the cliff, it was possible to confirm the assumption of scholars regarding the presence of older burials here. Probably, in the late 17th–18th centuries, because of overflow and widening, neighboring or older burials of the Middle Ages or Bronze / Early Iron Age were damaged. Due to the research of the ditch, it became known that in the 17th–18th centuries it lost its primary function, as it was used as a burial place and was filled in. Therefore, the time of the ditch's construction was probably dated to the Middle Ages. In addition to the cemetery, in the 17th–18th centuries at the foot of the cliff, the Church of the Savior existed, which can be confirmed by both written and visual historical sources and by the presence of tile fragments, etc. This directly indicates the important religious significance of the site and the tradition of burying in the 17th–18th centuries, which probably preserved from earlier times.

Key words: Pidkamin village, Vysotska culture, Middle Ages, cut-rock architecture, cemetery.

References

- Bandrivsky, M. S. 2014. *Kulturno-istorychni protsesy na Prykarpatti i Zakhidnomu Podilli v piznii period epokhy bronzy na pochatku doby rannioho zaliza*. Lviv: Instytut ukrainoznavstva im. I. Krypiakevycha NAN Ukrainy.
- Berest, R. Ya. 2008. Doslidzhennia monastyria v selyshchi Pidkamin na Lvivshchyni. *Materialy i doslidzhennia z arkeologii Prykarpattia i Volyni*, 12, p. 360-367.
- Didyk, O. A. 2020. *Zvit pro provedennia arkeolohichnykh obstezhen ta rozvidok na terytorii Zolochivskoho (ss. Bir, Ruda-Koltivska) ta Brodivskoho (s. Pidhirtsi, smt. Pidkamin) raioniv Lvivskoi oblasti u 2020 rotsi*. Scientific Archives of the Institute of Archaeology, the NAS of Ukraine, f. 64, 2020/36.
- Didyk, O. A., Liubun, R. I. 2021. *Zvit pro provedennia arkeolohichnykh obstezhen ta rozvidok na terytorii (ss. Pidhirtsi, Yaseniv Zabolochivskoi oth, ss. Zarvanytsia, Ruda-Koltivska, Koltiv, Opaky, Verkhobuzh Zolochivskoi miskoi rady, smt. Pidkamin Pidkaminskoi oth) Zolochivskoho raionu Lvivskoi oblasti u 2021 rotsi*. Scientific Archives of the Institute of Archaeology, the NAS of Ukraine, f. 64, 2021/w.n.
- Ilchyshyn, V. V. 2022. Vypadkovi arkeolohichni znakhidky z Pidkamenia u fondakh Zalozetskoho kraieznavchogho muzeiu. In: Bukalo, I. et al. (eds.). *Materialy tretioi mizhnarodnoi konferentsii "Istoriia Pidkamenia v konteksti politychnykh, sotsialno-ekonomichnykh ta kulturnykh protsesiv na zakhidnoukrainskykh zemliakh"*. Pidkamin, Ukraina, zhovten 2022 r. Pidkamin: Levada, p. 22-26.
- Kravchuk, Ya. S., Zinko, Yu. V. 2018. Relief Lvivskoi oblasti. In: Nazaruk, M. M. (ed.). *Lvivska oblast: pryrodni umovy ta resursy*. Lviv: Vydavnytstvo Staroho Leva, p. 55-85.
- Kryzhevych, S. S. 2011. Osoblyvosti vnutrishnoi budovy ta genezysu ovoidnykh konkrecii turonskoho kremeniya raionu m. Kremenech (Volyno-Podilska plyta). *Visnyk Lvivskoho universytetu. Seria heolohia*, 25, p. 169-173.
- Liubun, R., Novosadkova, K. 2022. Arkheobotanichniy analiz roslynnykh makrozalyshekiv z urochyscha "Kamin" v Pidkameni. In: Bukalo, I. et al. (eds.). *Materialy tretioi mizhnarodnoi konferentsii "Istoriia Pidkamenia v konteksti politychnykh, sotsialno-ekonomichnykh ta kulturnykh protsesiv na zakhidnoukrainskykh zemliakh"*. Pidkamin, Ukraina, zhovten 2022 r. Pidkamin: Levada, p. 36-44.
- Loza, B. O. 2010. *Pryroda Bridshchyny*. Brody: Prosvita.

- Onyshchuk, Ya. I. 2008. Arkheolohichni pamiatky Brodivskoho raionu Lvivskoi oblasti (za materialamy Brodivskoho istoryko-kraeznavchoho muzeiu). *Arkheolohichni doslidzhennia Lvivskoho universytetu*, 11, p. 172-194.
- Onyshchuk, Ya. I. 2010. Pidkaminski pechery: sprobha istorychnoi interpretatsii. In: Bulyha, O. S. (ed.). *Naukovi zapysky*, 8, Rivne: Vydavets Oleh Zen, p. 240-243.
- Onyshchuk, Ya. I. 2011. Do pytannia khronolohii khrystyianskykh pokhovan v urochyshechi "Kamin" u Pidkameni. In: Strilchuk, V. et al. (eds.). *Bridshchyna kraï na mezhi Halychyny ta Volyni*, 4. Materialy piatoi kraieznavchoi konferentsii, prysviachenoï dnu pamiatok istorii ta kultury. Brody, Ukraina, 8 kvitnia 2011 r. Brody: Prosvita, p. 35-38.
- Onyshchuk, Ya. I. 2022. Vodne seredovyshe u procesakh zaselennia Pidkaminshchyny v davnioistorychnu dobu. In: Bukalo, I. et al. (eds.). *Materialy tretioi mizhnarodnoi konferentsii "Istorija Pidkamenia v konteksti politychnykh, socialno-ekonomichnykh ta kulturnykh protsesiv na zakhidnoukrainskykh zemliakh"*. Pidkamin, Ukraina, zhovten 2022 r. Pidkamin: Levada, p. 8-21.
- Rozhko, M. F. 1998. Skelni ghropy Medoboriv ta vykorystania ikh u mynulomu. In: Zabashta, R., Yatsiv, R. (eds.). *Medobory i dukhovna kultura davnykh seredniovichnykh sloviañ*. Materialy naukovoï konferentsii do 150-richia vyïavlennia Zbruchskoho Sviatovyta. Hrymailiv, Ukraina, 8–9 zhovtnia 1998 r. Lviv (w. ed.), p. 113-124.
- Silaev, O. M., Ilchyshyn, Z. A. 2021. Riativni doslidzhennia piznioseredniovichnoho kladovyshcha dominikanskoho monastyria v Pidkameni (Lvivska oblast). In: Pavlinski, M. A., Sidarovich, V. M. (eds.). *Ekspedicia praciashlasciu u zhycie. Zbornik naukovykh artykulau pamiaci Aliaxandra Plavinskaha*. Minsk: Kolorgrad, p. 341-357.
- Chukhlib, T. (comp.). *Ukraina XVIII stolittia u maliunkakh Johanna Heinricha Münza*. 2022. Kyiv: Mystetstvo.
- Barącz, S. 1870. *Dzieje klasztoru WW. OO. Dominikanów w Podkamieniu*. Tarnopol: Drukiem Józefa Pawłowskiego.
- Czopek, S. 2010. Naddniestrzańskie rubieże kulturowe w epoce brązu i wczesnej epoce żelaza. In: Czopek, S., Kadrow, S. (eds.). *Mente et Rutro. Studia archeologica Johanni Machnik viro doctissimo octogesimo vitae anno ab amicis, collegis et discipulis oblata*. Rzeszów: Mitel, s. 357-368.
- Hajnalová, M. 2022. *Archeobotanika*. Nitra: VEDA SAV.