



АРХЕОЛОГІЯ

НАУКОВИЙ ЖУРНАЛ – ЗАСНОВАНИЙ У 1947 р.
ВИДАЄТЬСЯ ЩОКВАРТАЛЬНО

КИЇВ • 3•2025

Головний редактор

ЧАБАЙ В. П., член-кореспондент НАН України, Інститут археології НАН України

Редакційна колегія

БОЛТРИК Ю. В., кандидат історичних наук, Інститут археології НАН України

БУЙСЬКИХ А. В., член-кореспондент НАН України, Інститут археології НАН України

ГАРДІ С. Е., PhD, Університет ім. Рея Хуана Карлоса, Іспанія

ДЖІНДЖАН Ф., професор, доктор хаб., почесний професор університету Париж 1 Пантеон Сорбонна, Франція

ЗАЛІЗНЯК Л. Л., професор, доктор історичних наук, Національний університет «Києво-Могилянська академія»

КАЙЗЕР Е., професор, доктор хаб., Вільний університет Берліну, Німеччина

ОТРОЩЕНКО В. В., професор, доктор історичних наук, Інститут археології НАН України

ПЛАВІНСЬКИЙ М. О., кандидат історичних наук, Варшавський університет, Польща

ПОТЄХІНА І. Д., кандидат історичних наук, Інститут археології НАН України

РАБІНОВІЦ А., PhD, Техаський університет в Остіні, Сполучені штати Америки

ФОРНАСЬС Й., професор, доктор хаб., Галле-Віттенбергський університет імені Мартіна Лютера, Німеччина

ШЕВЧЕНКО Т. М., кандидат історичних наук, Інститут археології НАН України (відповідальний секретар)



ARHEOLOGIA

SCIENTIFIC JOURNAL – FOUNDED IN 1947
FREQUENCY: QUARTERLY

KYIV • 3•2025

Editor-in-Chief

CHABAI V. P., Corresponding Member of the NAS of Ukraine, Institute of Archaeology
of the National Academy of Sciences of Ukraine

Editorial Board

BOLTRYK Yu. V., PhD in History, Institute of Archaeology of the NAS of Ukraine
BUIISKYKH A. V., Corresponding Member of the NAS of Ukraine, Institute of Archaeology of the NAS of Ukraine
DJINDJIAN F., Professor, Dr. Hab., Professor of the University of Paris 1 Pantheon Sorbonne, France
FORNASIER J., Professor, Dr. Hab., Martin Luther University Halle-Wittenberg, Germany
HARDY S. A., PhD, Rey Juan Carlos University, Spain
KAISER E., Professor, Dr. Hab., Free University of Berlin, Germany
OTROSHCHENKO V. V., Professor, DSc in History, Institute of Archaeology of the NAS of Ukraine
PLAVINSKI M. O., PhD in History, University of Warsaw, Poland
POTEKHINA I. D., PhD in History, Institute of Archaeology of the NAS of Ukraine
RABINOWITZ A., PhD in Classical Archaeology, University of Texas at Austin, the USA
SHEVCHENKO T. M., PhD in History, Institute of Archaeology NAS of Ukraine (Executive Secretary)
ZALIZNIAK L. L., Professor, DSc in History, National University of Kyiv-Mohyla Academy

ЗМІСТ

CONTENTS



Статті

ГНЕРА В. А., БОРИСОВ А. В. СКОПНЕНКО Б. О., НАРАЙКІВСЬКИЙ М. В. Наслідки війни для об'єктів культурної спадщини на прикладі археологічних об'єктів села Мощун поблизу Києва
SNECHULINA I. O., KUZMISHCHEV O. H., FORNASIER J. Attic Black-Glazed Pottery from Olbia Pontica: A Study of the Excavation Area "P-1"

Articles

- 5 HNERA V. A., BORYSOV A. V., SKOPNENKO B. O., NARAIKIVSKYI M. V. Consequences of the War for Archaeological Heritage Sites on the Example of Archaeological Sites in Moshchun Village near Kyiv
26 ЧЕЧУЛІНА І. О., КУЗЬМІЩЕВ О. Г., ФОРНАСЬЄ Й. Аттичний чорнолаковий посуд з Ольвії Понтійської: дослідження ділянки «П-1»



Публікації археологічних матеріалів

НАУМЕНКО О. О., РИЖОВ С. М. Двобічний виріб із кварциту із с. Пекарі: дослідження з використанням 3D-моделювання
ВОЛОДАРЕЦЬ-УРБАНОВИЧ Я. В. Знахідки деталей ремінних оздоб «геральдичного» стилю раннього середньовіччя з колекції Херсонського обласного краєзнавчого музею

Publications of Archaeological Materials

- 44 NAUMENKO O. O., RYZHOV S. M. The Biface Made of Quartzite from Pekari Village: A Case Study Using 3D Modelling
52 VOLODARETS-URBANOVYCH Ya. V. Finds of Strap Adornments of Early Medieval "Heraldic" Style from the Collection of Kherson Local History Museum



Нові відкриття та знахідки

МЕЛЬНИК О. О. Давні ломки граніту біля села Іскрівка на Криворіжжі
ЛЮБУНЬ Л. І., ДІДИК О. А. Результати археологічних досліджень 2020–2021 років в урочищі Камінь в Підкамені (Львівська обл.)
БІЛЯЄВА С. О., ФІАЛКО О. Є. Дослідження історичного центру Очакова (за результатами робіт 2021 р.)

Discoveries and Recent Finds

- 64 MELNYK O. O. Ancient Granite Fracturings near Iskrivka Village in Kryvyi Rih Region
74 LIUBUN R. I., DIDYK O. A. The Results of Archaeological Research in 2020–2021 on the Kamin Tract in Pidkamin (Lviv Oblast)
99 BILIAIEVA S. O., FIALKO O. Ye. Investigations of the Historical Centre of Ochakiv (on the Results of the Works of 2021)



Дискусії

РАДЧЕНКО А. І., РАДЧЕНКО С. Б. «Археологія» України: наукометричний аналіз

Discussions

119

RADCHENKO A. I., RADCHENKO S. B. Ukrainian *Arheologia*: Scientometric Analysis



Історія науки

КОЛЕСНИКОВА В. А., ЧЕРНОВОЛІ І. В., ПІЧКУР С. С. Історія одного видання: діяльність українських археологів у часи Другої світової війни

History of Science

139

KOLESNIKOVA V. A., CHERNOVOL I. V., PICHKUR S. S. History of an Edition: Ukrainian Archaeologists' Activity during the World War II

С. О. БІЛЯЄВА, О. Є. ФІАЛКО

ДОСЛІДЖЕННЯ ІСТОРИЧНОГО ЦЕНТРУ ОЧАКОВА (ЗА РЕЗУЛЬТАТАМИ РОБІТ 2021 р.)

У статті розглянуто результати останніх охоронних археологічних досліджень центрального району історичного міста Очакова. Схарактеризовано культурний шар та артефакти XV—XVIII ст., фіксується наявність виробів центрів художньої кераміки Туреччини — Ізніка і Кютах'ї та української кераміки як одного з компонентів етнокультурного розвитку Південної України.

Ключові слова: Очаків, доба середньовіччя та раннього модерну, охоронні археологічні дослідження, типологічна характеристика, етнокультурний розвиток, артефакти.

Очаків належить до історичних міст України, бере початок в античності та отримує статус міста-фортеці за часів середньовіччя та раннього модерну. Його дослідження є надзвичайно актуальним для вирішення багатьох питань історії та археології Південної України, і набуває особливої гостроти питань зараз, коли за часів російської агресії ворог намагається докорінно змінити історію українського Півдня, української нації. Послідовно досліджуючи Очаків у Миколаївській обл., Південна середньовічна експедиція Інституту археології НАН України отримала останні результати восени 2021 р. Їх осмислення та аналіз дали якісно нову інформацію щодо литовського та кримськотатарського періодів, додаткові докази присутності українського етнокультурного елемента за османських часів. Введення до наукового обі-

гу новітніх матеріалів має як теоретичне, так і практичне значення, зокрема доповнює експозицію Археологічного музею Інституту археології НАН України. Результати досліджень є певним реквіємом тому славетному місту, яке ми знали і вивчали багато років і яке сподіваємось продовжувати вивчати надалі.

З історії археологічних досліджень Очакова

Стаціонарні археологічні розкопки історичного міста Очаків були розпочаті у 1989 р. на прохання міської влади спочатку загоном, а згодом експедицією Інституту археології НАН України (керівник С. О. Біляєва). У 1997–1998 рр. завдяки співпраці та спільному проєкту з Турецькою історичною асоціацією вона набула статусу міжнародної українсько-турецької експедиції, а результати робіт стали відомі широкому науковому загалу в Україні та за її межами. Розгорнута польова діяльність широко висвітлювалась на міжнародних конгресах і конференціях, у серії наукових публікацій (Біляєва 1994, с. 57–65; Біляєва, Ерсой 1998, с. 176–178; Biliaieva, Ersoy 1999, р. 263–269 та ін.). У міжнародному складі експедиції брали участь вчені Туреччини, насамперед професор Бозкурт Ерсой, який очолював експедицію з турецького боку, а також турецькі дослідники-консультанти Нуртен та Гюльтен Чамаш.

З певними перервами розкопки в Очакові тривали близько 30 років. Незважаючи на щільну сучасну забудову, були проведені обстеження та стаціонарні дослідження багатьох ділянок саме історичного міста. У перші роки особлива увага була приділена вивченню території колишньої османської фортеці Озю (Озі). Тут виявлено залишки різних культурно-хронологічних періодів кінця XIV—XVIII ст. Надзвичайно важливим фактом історії Очакова стало відкриття будівельних конструкцій та артефактів, які належали більш ранньому етапу історії міста — фортеці Дашів, яка входила до оборон-

© БІЛЯЄВА Світлана Олександрівна — доктор історичних наук, професор кафедри всесвітньої історії та методик навчання, Уманський державний педагогічний університет ім. Павла Тичини, ORCID: 0000-0003-3113-7619, svitbil@ukr.net

© ФІАЛКО Олена Євгенівна — доктор історичних наук, провідний науковий співробітник відділу археології раннього залізного віку, Інституту археології НАН України, ORCID: 0000-0002-4976-3266, ofialka@ukr.net

© Інститут археології НАН України, 2025

Ця стаття відкрита за ліцензією CC BY-NC-ND 4.0
<https://creativecommons.org/licenses/by-nc-nd/4.0/legalcode.uk>



Рис. 1. План фортеці Очаків 1770 р.

Fig. 1. A plan of the Ochakov fortress in 1770

ної лінії кінця XIV—XV ст. Великого литовського князя Вітовта (Русина 1998, с. 88-89). За планом XVII ст. вони розташовані на ділянці Старої фортеці, до якої в османський період були добудовані ще дві частини, що в цілому склали територію фортеці Озю (Красножон 2018, с. 118). Були відкриті потужні нашарування османського періоду XVI—XVIII ст. На жаль, будівельні конструкції на її території зазнали важких ударів російської артилерії під час російського штурму Очакова, про що свідчать шар сильної пожежі та велика кількість куль, ядер і бомб на її території.

Багаторічні дослідження тривали й на ділянці уроч. Левада, де відкрито міську сирцевокам'яну забудову XVII—XVIII ст., зокрема водостік (Біляєва, Болтрик, Фіалко 2022b, с. 57). Тут також були розкриті сліди штурму Очакова, фрагменти зброї та останки турецьких воїнів, про що свідчать знахідки османських монет і люльки, які були на кістках воїнів — в одязі або під ним. Розташування скелетів не в анатомічному порядку, за місцем загибелі в процесі розкопок та подальшого палеоантропологічного вивчення визначила к.і.н. Т. В. Назарова. Це

свідчить про відсутність належного поховання загиблих російською окупаційною владою (Беляєва, Назаров, Якубов 1993, с. 12).

Будівельні залишки, які збереглися на декілька рядків кладки з вапняку, пісковика та ракушняка на нижньому рівні та доповнені найчастіше кладкою з сирцевої цегли. Вони були законсервовані й засипані річковим піском для відкриття музейної експозиції просто неба в майбутньому. Декілька розкопів було закладено також у центральній частині міста, на східному напрямку від колишніх стін фортеці Озі. Тут були знайдені залишки однієї з юртоподібних споруд, що відповідає їх локалізації за планом 1770 р. (рис. 1), на якому саме у цьому районі позначено численні будівлі аналогічної конструкції. Крім того, із західного боку Очаківського мису, в Портовій частині, на високому березі Чорного моря під керівництвом та за консультативною підтримкою членкореспондента НАН України С. Д. Крижицького були проведені охоронні розкопки залишків античного поселення, яким загрожувала руйнація через зсув до моря. Серед найцікавіших знахідок тут варто відзначити кераміку VI ст.

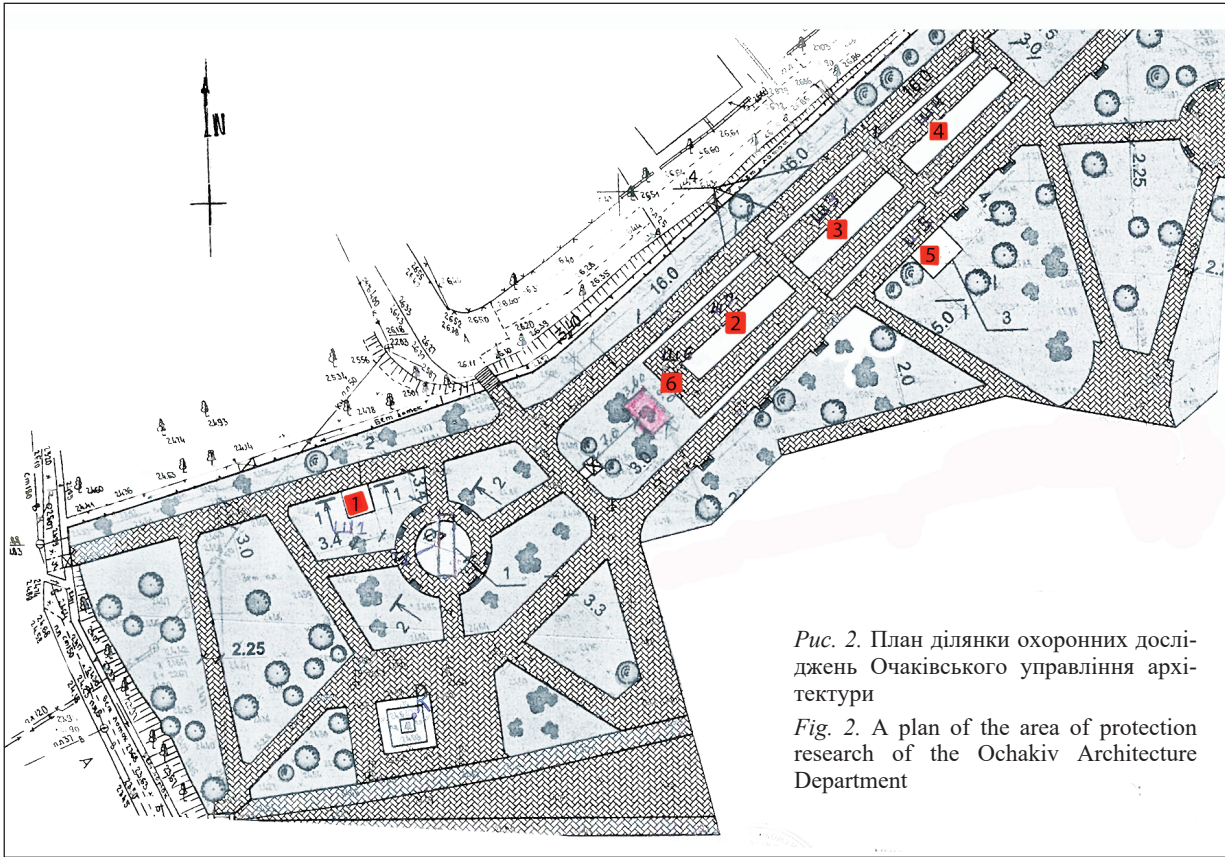


Рис. 2. План ділянки охоронних досліджень Очаківського управління архітектури
 Fig. 2. A plan of the area of protection research of the Ochakiv Architecture Department

до н.е. та протому, яка зберігається в експозиції Археологічного музею НАН України. Слід відзначити, що залишки античного часу (кераміка та монети) зафіксовані майже на всіх розкопках, зокрема в ямах (що відображено у звітах Очаківської експедиції Інституту археології НАН України 1990–1998 рр.).

Спелеоархеологічні роботи на теренах міста та його околицях, уздовж Чорноморського узбережжя здійснив Т. А. Бобровський, який запропонував хронологічну періодизацію підземних споруд, описав їх типологічні особливості та створив карту їх місцезнаходжень (ред. Томілович 2020, с. 205-207). Відзначимо, що й влада міста і депутатський корпус на початку 1990-х років всіляко підтримували дослідження Очакова. Задля його збереження та подальшої музеєфікації було прийнято рішення про створення історико-культурного заповідника місцевого значення, визначені його територіальні межі.

Результати досліджень були неодноразово представлені на виставках в Києві, Миколаєві, Очаківі, вони є частиною експозиції Археологічного музею Інституту археології НАН України, Миколаївського історико-краєзнавчого музею та його філії в Очаківі, де зберігається основна частина колекції артефактів.

В археологічних дослідженнях різних років брали участь співробітники Інституту, зокрема д.і.н. А. Т. Сміленко, д.і.н. О. В. Сухобоков, к.і.н. В. М. Корпусова, к.і.н. Ю. В. Болтрик, д.і.н. О. Є. Фіалко, к.і.н. К. М. Капустін, к.і.н. М. М. Ієвлев, К. С. Гуленко, В. В. Назаров, І. В. Карашевич та ін. Вивчення антропологічного матеріалу проводила к.і.н. Т. В. Назарова, їх залишків — д.б.н. Г. О. Пашкевич, палеоостеологічних матеріалів — к.б.н. О. П. Журавльов. Зауважимо, що Очаків став місцем археологічної практики студентів багатьох українських вишів, зокрема: Київського Національного університету ім. Т. Г. Шевченка під керівництвом д.і.н. М. І. Гладких, Переяславського державного педагогічного університету на чолі з к.і.н. О. В. Колибенком, Чернігівського національного педагогічного університету на чолі з к.і.н. О. Є. Черненко. Як волонтери брали участь студенти Київського національного педагогічного університету ім. В. Драгоманова, викладачі та студенти Національного університету харчових технологій та інших вишів України.

Останній сезон відбувся восени 2021 р., коли на прохання міської ради Очакова, за сприяння мера міста С. М. Бичкова та на звернення до Інституту археології НАН України

були проведені охоронні роботи на визначеній ділянці історичного міста. Приводом стали заплановані роботи з благоустрою, зокрема побудова фонтанів поблизу собору Св. Миколая, який є єдиною найдавнішою спорудою міста — мечеттю османського часу. Ділянка охоронних досліджень була розташована поблизу ур. Левада, де наприкінці 90-х рр. ХХ ст. О. С. Біляєв законсервував залишки середньовічного міста XV—XVIII ст., відкриті під час наших попередніх розкопок.

Охоронні розкопки 2021 р. стали важливим доповненням до попередніх досліджень із встановлення специфіки розташування культурних нашарувань різних часів історії міста від литовського Дашова до міської забудови османського періоду XVI—XVIII ст. Разом із кварталом в уроч. Левада вони могли скласти єдиний туристичний комплекс. Були заплановані й подальші дослідження підземної ділянки міста. Тому і в плані здійснення охоронних робіт на теренах історичного міста, і в перспективі музеєфікації розкопки 2021 р. були цілком логічним та необхідним кроком вивчення Очакова. Передбачалися також подальші археологічні дослідження історичної частини міста.

Заплановане на 2022 р. продовження охоронних досліджень та обстеження підземного міста зокрема стали неможливими з початком широкомасштабної агресії Росії, постійними обстрілами Очакова з Кінбурнського п-ова, на території якого є чимало археологічних пам'яток різного часу. У 2009–2013 рр. ми проводили там розкопки фортеці османського часу. Доля пам'ятки та інших місцезнаходжень культурної спадщини Кінбурнського п-ова наразі невідома.

Хід робіт 2021 р. і методика досліджень

Охоронні роботи проводились на ділянці площею 214 м² згідно з планом, наданим Очаківським управлінням архітектури (рис. 2), коштом міської ради. На плані були нанесені місця розташування майбутніх фонтанів, на яких було потрібно провести археологічні дослідження. Методика проведення робіт полягала у закладенні та дослідженні невеликих шурфів у місцях спорудження фонтанів, щоб запобігти руйнації культурного шару або залишків забудови. Тому були здійснені польові роботи для виявлення культурного шару і, відповідно, його вибірки або залишків історичних споруд із подаль-

шою консервацією будівельних конструкцій. У разі відкриття останніх передбачалось внесення корективів до плану і розбудови певного фонтана на іншому місці з попереднім обстеженням ділянки його спорудження. Саме такий випадок стався в процесі досліджень у зв'язку із відкриттям залишків водостоку, конструктивні особливості якого були аналогічні водостоку XVIII ст., відкритому і законсервованому під час попередніх розкопок в уроч. Левада. Разом із ділянкою музею просто неба вони могли б скласти цікаву туристичну промоцію.

Загальна ділянка під будівництво фонтанів локалізована на території від початків вул. Миру до собору Св. Миколая, місце репера позначено на плані ділянки. За загальними спостереженнями, ґрунт ділянки гумусний від сіро-коричневого кольору, з включенням прошарків попелу та вугілля у деяких шурфах, до світло-жовтого материка. Найбільше насичення культурного шару відзначається в заповненні господарських ям та котлованів, що залишилися від колишньої забудови. Проте кладку стін або чітко виражених руїн будівельних конструкцій не виявлено.

Отже, на ділянці передбачалось дослідження п'яти місцерозташувань майбутніх фонтанів, проте, у зв'язку із відкриттям залишків водостоку у шурфі № 5, із архітекторами та проєктантами було узгоджено інше місце розташування фонтана. Під час запланованих робіт були закладені та досліджені до материка траншея і шість шурфів, які дали інформацію щодо особливостей культурних нашарувань центральної частини історичного міста поблизу фундаментальної будівлі османського періоду — мечеті.

Особливості культурного шару на ділянці досліджень.

У процесі досліджень ділянки були простежені характерні особливості культурних нашарувань у різних шурфах, що дозволяє встановити певні тенденції у засвоєнні центральної частини історичного міста та отримати додаткову інформацію щодо заселення та культурного розвитку Очакова загалом.

Траншея I розмірами 7,5 м по осі північ-південь та 2,0 м по осі схід-захід. Материк був зафіксований на глибині 1,4 м. Ґрунт мішаний, можливо, через прокладку сучасних мереж благоустрою міста, будівельні залишки відсутні. З речових знахідок певний інтерес становили: фрагменти миски та глека із зеленою поливою, уламок каліану із червоної глини, вкритий зеленою поли-

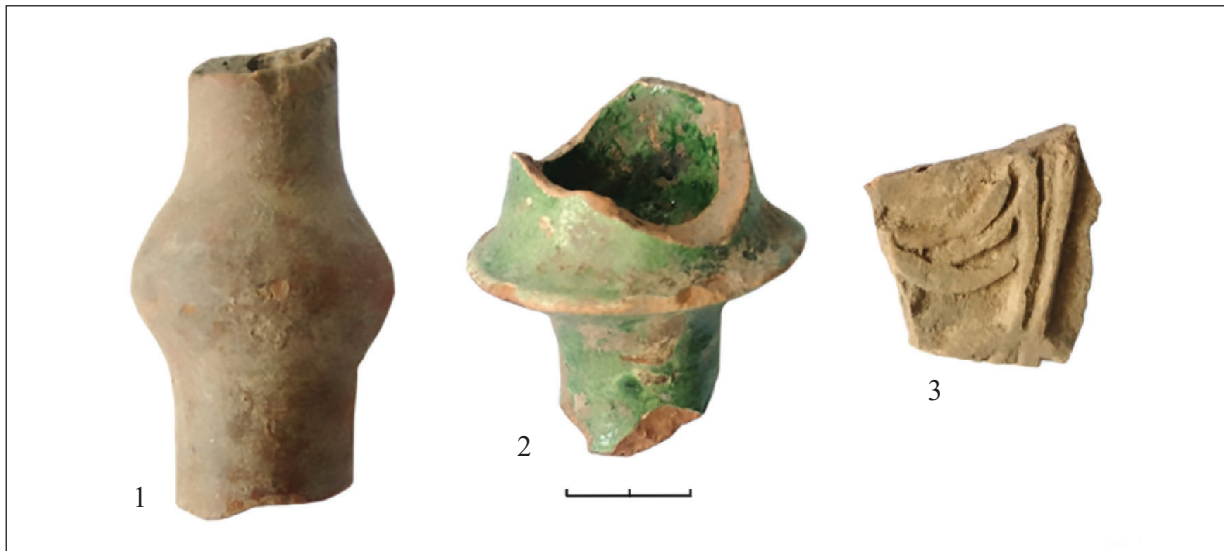


Рис. 3. Траншея 1. Фрагменти керамічних виробів: 1 — кальяну; 2 — свічника; 3 — кахлі
 Fig. 3. Trench 1. Fragments of ceramic products: 1 — a hookah; 2 — a candlestick; 3 — a tiles



Рис. 4. Фігурка у вигляді птаха, бронза
 Fig. 4. A bronze figurine in the shape of a bird

вою, фрагмент свічника із зеленою поливою та уламок кахлі (рис. 3). Слід окремо згадати знахідку бронзового литого виробу у вигляді птаха з розкритими крилами та розпущеним хвостом (рис. 4). Зображення об'ємне, крила і хвіст прикрашені горизонтальними заглибленими лініями, що імітували оперення. Невеличка голова птаха не деталізована. Знизу на тулубі невелике округле заглиблення, призначене, очевидно, для кріплення до якоїсь основи. Розміри фігурки: довжина — 3,4 см, ширина — 5,0 см. Зовні поверхня вкрита позолотою. На жаль, аналогії поки не знайдено. Крім того, тут відзначено фрагмент залізної шпори та уламки чавунних казанів.

Шурф № 1 розмірами 2,0 × 2,0 м. Насиченість культурними залишками слабка, ґрунт світло-жовтого кольору, перекладений. Пруж-

ність ґрунту на рівні 1,0 м дає можливість висловити припущення про існування підземної порожнини під материковим шаром, можливо підземного проходу, що є характерним явищем для Очакова.

Шурф № 2, розмірами 2,0 × 2,0 м, залишків насиченого культурного шару до глибини 0,5 м не простежувалося. Проте під час вибірки ґрунту на глибині 0,5 м на південній межі закладеного шурфу зафіксована пляма сірого кольору з попелястим ґрунтом. Вибірка заповнення засвідчила наявність заглиблення до рівня 1,7 м. Материк зафіксований на глибині 2,2 м від рівня денної поверхні. Культурний шар насичений різними знахідками, серед них уламки керамічного та скляного посуду, будівельний реманент із заліза (переважно цвяхи), уламки зброї тощо.

Для більшої інформативності заповнення вибрано послідовно з відповідною фіксацією, що дало можливість встановити локалізацію більш ранніх матеріалів із глибини 0,8–1,0 м. З неглазованих посудин цього горизонту знайдено горловину глека з багаторядним рифленням та місцем кріплення ручки, який типологічно належить до глеків кінця XV—XVI ст. (Тесленко 2011, с. 62–63, рис. 3: 1; Алядінова 2012, с. 254, рис. 5: 9). Глазурована кераміка репрезентована фрагментами вінець миски сграфіто з двоколірним забарвленням (рис. 5: 1), яка датується кінцем XV — початком XVI ст. і має аналогії в пам'ятках Північного Причорномор'я: Білгороді-Дністровському, Тягині (Беляєва, Фіалко 2008, рис. 6, 8; Алядінова та ін. 2021, іл. 84), Криму (Алядінова, Теслен-

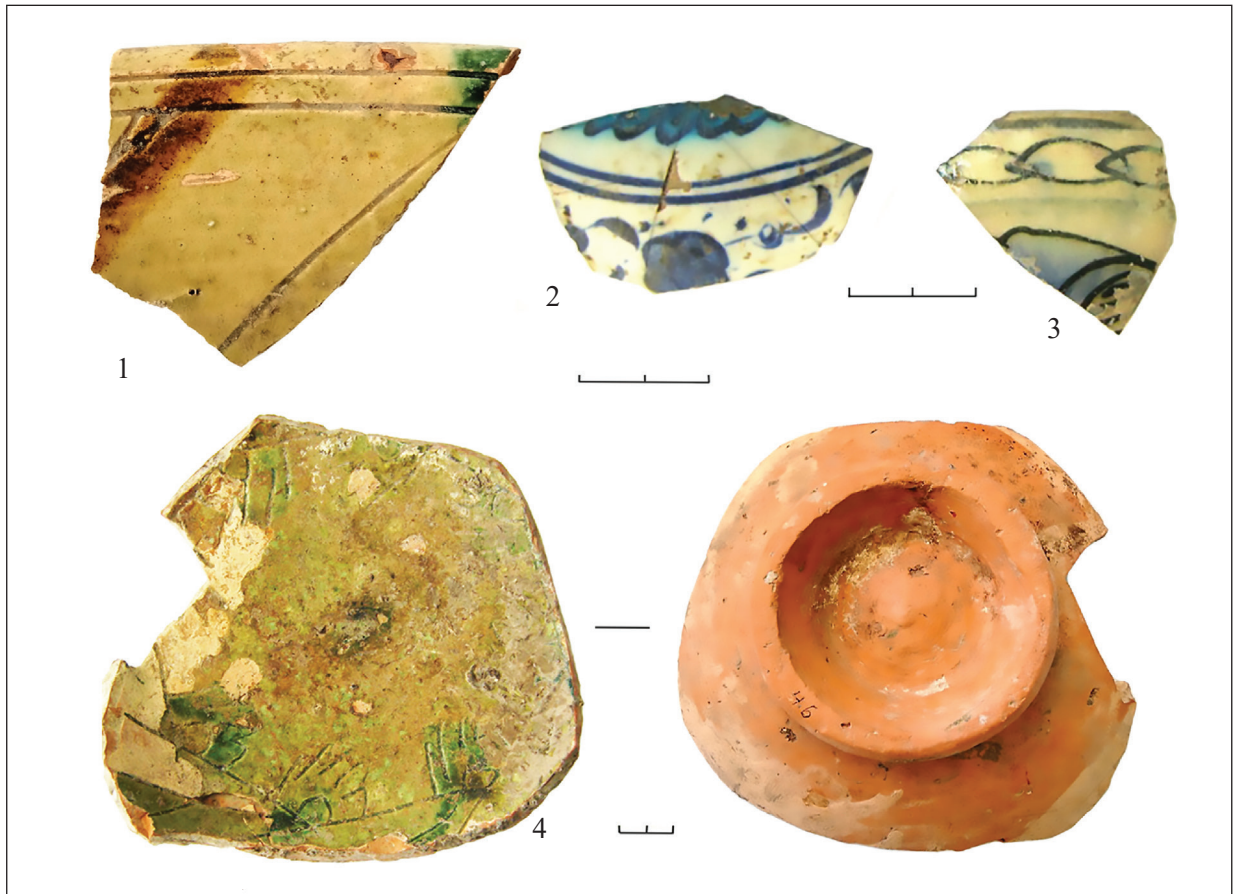


Рис. 5. Шурф № 2. Керамічний посуд кінця XIV—XVI ст.: 1, 4 — фрагменти кераміки сграфіто; 2 — фрагмент посудини, Ізнік; 3 — фрагмент чашки, Кютахья

Fig. 5. Trench no. 2. Ceramic pottery from the late 14th to 16th centuries: 1, 4 — fragments of sgraffito ceramics; 2 — a fragment of a vessel, İznik; 3 — a fragment of a cup, Kütahya

ко 2015, с. 175; Тесленко 2021), Егейського регіону (Vroom 2005, с. 144-145). Зауважимо, що саме на тому рівні знайдені уламки миски з напівфаянсу (рис. 5: 2) турецького центру художньої кераміки Ізнік блакитно-бірюзово-білого періоду 1500—1520 рр. (Akar 1988, с. VIII), близькі аналогії яких є в колекції Аккерманської фортеці Білгорода-Дністровського.

На глибині 1,2–1,4 м знайдено донну частину червоноглиняної миски сграфіто на кільцевому піддоні розмірами 17,0 × 16,0 см зі слідами ангобу на зовнішньому боці та поливою зеленого кольору різних відтінків, нерівномірно пофарбованою поверхнею з вкрапленнями нерозчинної фарби на внутрішньому боці, із геометричним та рослинним декором у вигляді половинок квітки, розташованих вздовж прокресленої лінії, яка йшла по колу центральної частини миски (рис. 5: 4). Найвність посудин зі схожим нерівномірним покриттям моноколірною глазур'ю трапляється в кераміці групи Південно-Східний Крим XV ст. (Тесленко 2021, с. 83), проте повної

аналогії очаківському зразку за орнаментальною композицією та декоративними елементами поки що не знайдено ні серед матеріалів Криму, ні в інших центрах Північного Причорномор'я.

На глибині 1,6–1,8 м був знайдений фрагмент чашки виробництва турецького центру художньої кераміки Кютахья (рис. 5: 3), який не випадає із загального датування шару ділянки, оскільки аналогічні вироби, за висновком відомого дослідника кераміки Кютахья Дж. Карсвела, датуються першою чвертю XVI ст., що практично збігається з існуванням періоду блакитно-бірюзово-білого періоду, фрагмент посуду якого згаданий вище (Carswell 1991, р. 50-51, рис. 1). Крім того, білоблакитний колір зразка навіть у більш пізньому датуванні відповідає ранньому періоду розвитку Кютахійської кераміки, не пізніше XVII ст.

Наступний **шурф № 3**, закладений за 17 м на схід від попереднього згідно з плану будівництва, характеризується слабо насиченим культурним шаром, жовтий глинистий материк фіксується на глибині 1,1 м.



Рис. 6. Шурф № 4. Фрагмент османської «мармурової» кераміки
 Fig. 6. Trench no. 4. A fragment of Ottoman “marble” pottery



Рис. 7. Шурф № 4. Афтоба (водолій), кераміка
 Fig. 7. Trench no. 4. Aftabeh (Aquarius), ceramics

Шурф № 4 закладений по осі північ-південь на відстані 16 м від шурфу № 3. Він характеризується надзвичайною насиченістю культурного шару артефактами, які мають широке датування XV—XVIII ст. На відміну від заповнення культурного шару шурфу № 2, тут є мішаний культурний шар, який охоплює і більш широкий хронологічний період, і різноманітнішу етнокультурну належність. Його характер-

ною особливістю є чимала кількість знахідок решток керамічного посуду, що належить як до османського, так і до українського культурного кола. Крім того, тут були представлені імпорти китайського і, можливо, перського (?) походження. Проте шурф № 4 також має певні особливості щодо характеру культурного шару. За співвідношенням знахідок в культурному шарі тут спостерігається, що зі 130 знахідок близько 90 % їх фіксується з глибини 0,8 м.

На глибині 0,2–0,8 м представлені матеріали XVI—XVII ст. Це переважно уламки мисок із жовтувато-зеленуватою поливою, посудин із зеленою поливою, фрагмент дна миски із так званним мармуроподібним декором зеленого кольору на внутрішньому боці (рис. 6) XVII ст. Такий посуд має численні аналогії в кераміці Туреччини, Егейського узбережжя і веде своє походження з Італії, де з'являється у XVI ст. і поширюється в Туреччині як імітація італійського стилю в XVII—XIX ст. (Barişta 1999, p. 323; Vroom 2005, p. 164-165). У невеликій кількості виявлено тут залізні вироби (цвяхи, фрагмент штиря).

Певний інтерес становить знахідка розвалу афтоби (водолія) на глибині 0,6–0,8 м (рис. 7). Посудина червоноглиняна, вкрита ангобом сірого кольору. Типологічно вона близька османським водоліям XVI—XVII ст. Наприклад, серед османської кераміки Белграду (Сербія), за типологією В. Бикич, очаківський водолій (корчага) близький деяким підтипам типу III (Bikic 2003, p. 46-49).

Особливості формування культурного шару спостерігалися з глибини 0,8 м, на якій у південній стінці шурфу простежуються контури



Рис. 8. Шурф № 4, 0,8–1,6 м. Українська кераміка, миски
 Fig. 8. Trench no. 4, 0.8–1.6 m. Ukrainian pottery, bowls

господарської ями до глибини 1,6 м, де починається материк. Розміри дослідженої частини ями 0,8 × 0,8 м. Заповнення ями фіксується у шурфі № 4 гумусованим ґрунтом із надзвичайно великою кількістю артефактів XVII—

XVIII ст., серед яких до 54 % складають фрагменти посуду. Уже із самого початку в її заповненні виявлено зразки української кераміки із зовсім незначними пошкодженнями, які дозволили після реставрації отримати майже

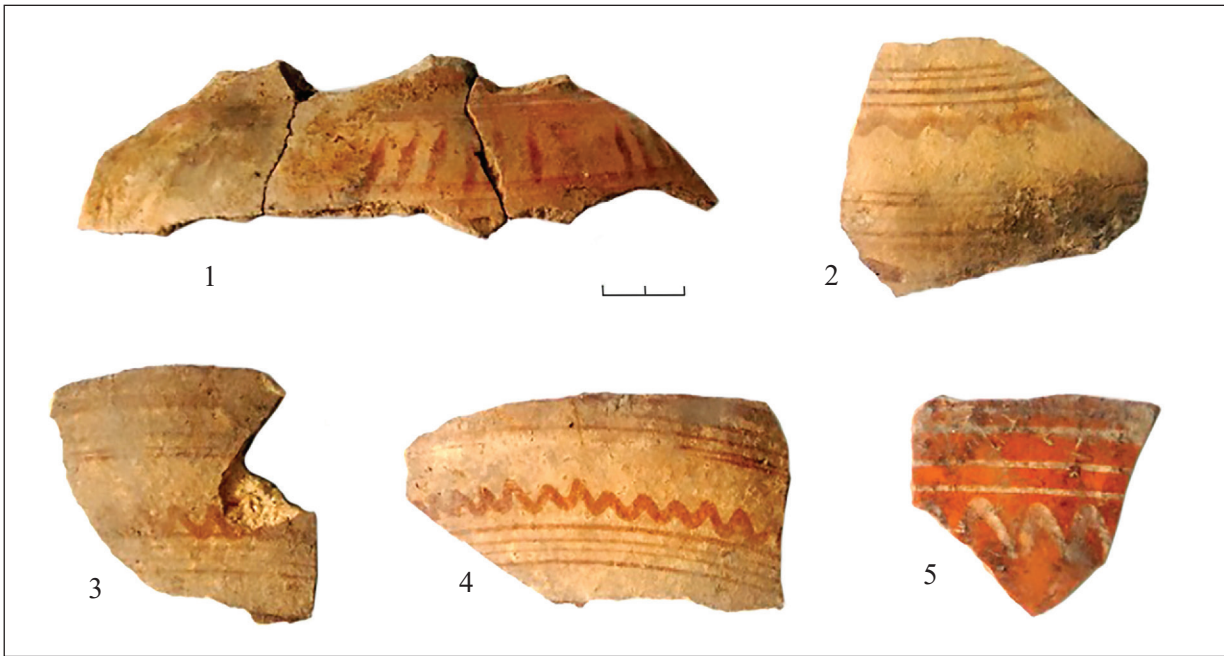


Рис. 9. Шурф № 4, яма, 1,0–1,2 м. Фрагменти української кераміки з розписом
 Fig. 9. Trench no. 4, pit, 1.0–1.2 m. Fragments of Ukrainian ceramics with painting

цілі форми. Дві плоскодонні миски декоровані фляндрівкою. Одна діаметром 27,0 см (рис. 8: 1), друга трохи більша за розміром, діаметром 28,0 см (рис. 8: 2). Ще одна миска на низькому кільцевому піддоні з мармуроподібною поверхнею зеленого кольору та чорними цятками (рис. 8: 3). Наступною численною групою української кераміки є посуд без поливи, але з розписом червоною або коричневою фарбою. За формальними ознаками це уламки горщиків; переважають такі елементи декору, як хвиля, багаторядний лінійний орнамент та їх сполучення (рис. 9). Фрагменти української кераміки виявлено на всіх рівнях заповнення ями і вони складають до 60 % посуду (Біляєва, Фіалко 2023, с. 236–246).

Другою за кількістю (до 25 % знахідок) категорією знахідок українського походження є уламки скляного посуду XVII—XVIII ст. Серед них вирізняються такі форми: штофи, пляшки, бокали (рис. 10). Ці зразки керамічного посуду і скляних виробів мають численні аналогії в масиві української матеріальної культури на території Правобережжя та Лівобережжя, у Південній Україні, зокрема в Аккермані (Біляєва, Фіалко 2018, с. 133–148). Вони є серед старожитностей містечка Самар та Богородицької фортеці (Ковальова, Шалобудов, Харитонова 2013), Полтавської фортеці (Пуголов, Калашник 2009), Києва (Чміль 2001а, с. 32–51),

у матеріалах козацьких фортець і містечок. Ці артефакти доповнюють етнокультурну багатоманітність Очакова.

Викликає інтерес фрагмент невеличкої тарілки з напівфаянсу з густою бірюзовою поливою з обох боків. Округле дно ззовні має округле заглиблення. Усередині в медальйоні чорне контурне зображення павича чи індики (рис. 11: 1) в оточенні елементів флористичного (листя та пелюстки) й геометричного (прямокутники) декору. Розміри збереженої частини 9,0 × 4,4 см, товщина — 0,5–0,6 см, D¹ денця — 3,7 см. Близьких аналогій, незважаючи на поширення зображення птахів в османській кераміці та суміжних територій, поки ще не знайдено.

Найбільш ранньою знахідкою виробів Ізнікського центру художньої кераміки Туреччини є фрагмент дна посудини на кільцевому піддоні з білим рослинним декором на блакитному тлі внутрішньої поверхні дна та подвійною блакитною стрічкою на білому фоні ззовні (рис. 11: 2). Він належить до групи виробів кінця XV — початку XVI ст. біло-блакитного періоду (1475–1510 рр.) за класифікацією А. Акар (Акар 1988, р. VIII). Розміри фрагмента: 7,0 × 4,0 см, товщина — 0,5 см; піддон:

¹ Тут і далі літерами D, H, L позначаються діаметр, висота і довжина.



Рис. 10. Шурф № 4, яма, 0,8–1,6 м. Фрагменти скляних посудин різних форм
 Fig. 10. Trench no. 4, a pit, 0.8–1.6 m. Fragments of glass vessels of various shapes

Н — 1,8 см, D ≈ 8,0 см, ширина — 0,4 см. Аналогії таким елементам декору є серед матеріалів біло-блакитного періоду, зокрема в Аккермані (Біляєва, Болтрик, Фіалко 2022b, с. 86).

Типовими для кераміки XVI—XVIII ст. з поливою є уламки мисок і тарілок групи т. зв. «розписного» посуду (*slip painted ware*), вкритих коричневою поливою та смужками поливи світло-зеленого кольору, жовтою поливою та смужками коричневої поливи (рис. 11: 5, 6), які відомі й на інших османських пам'ятках в Україні, наприклад в Аккерманській фортеці, широко відомі у Криму, а також були поширені в Причорноморському, Егейському та Середземноморському регіонах. У Белграді вони цей посуд трапляється серед османської кераміки XVI—XVII ст. (Bikić 2003, p. 132).

Наступною невеличкою (5 од.) групою кераміки є напівфаянси та хроноіндикатори турецького центру художньої кераміки Кютахья. Це фрагмент верхньої частини чаші з поліхромним розписом усередині та подвійними

стрічками блакитного кольору на зовнішньому боці XVIII ст. (рис. 11: 3), деякі дрібні уламки чаш цього ж часу та особливо фрагментована (відсутня 1/3 форми) напівсферична чашка для кави на низькому кільцевому піддоні, яка має такі розміри: Н — 4,7 см, D вінця ≈ 7,0 см, D піддона — 3,1 см, ширина піддона — 0,4 см, Н піддона — 0,6 см. Під вінцями чашки ззовні йде декоративна стрічка із двох смужок синього кольору, між якими вписаний зигзагоподібний орнамент чорною фарбою. Нижче зображений лаконічний малюнок у вигляді подвійного овала з рослинними елементами (можливо, плід граната), виконаний чорною фарбою. Не включено, що цей малюнок був парним. Одинарна синя стрічка прикрашає перехід до кільцевого піддона. З внутрішнього боку центральної частину дна чашки прикрашає такий самий, але зменшений малюнок граната (?). Під вінцями нанесено синю стрічку (рис. 12: 1). За формальними ознаками, традиційними зонами і характером художнього оздоблення та виглядом



Рис. 11. Шурф № 4, яма, 0,8–1,6 м. Посуд різних форм і дизайну: 1 — фрагмент тарілки (?) із зображенням індика (?); 2 — дно посудини, Ізнік; 3 — фрагмент вінець чашки, Кютахья; 4 — фрагмент вінець тарілки, Чанаккале; 5, 6 — фрагменти посуду типу “Slipware”

Fig. 11. Trench no. 4, a pit, 0.8–1.6 m. Dishes of various shapes and designs: 1 — a fragment of a plate (?) with the image of a turkey (?); 2 — a bottom of the vessel, İznik; 3 — a fragment of the calyx rims, Kütahya; 4 — a fragment of a plate rim, Çanakkale; 5, 6 — fragments of “Slipware”

її формувальної маси, чашку можна розглядати у колі Кютахійських старожитностей XVIII ст. Певна аналогія декоративному фризу по колу вінця із широкою смугою зигзагоподібних еле-

ментів між двома стрічками синього кольору є серед фрагментів чашок XVII—XVIII ст. у матеріалах Богородицької фортеці. Подібними є і кольорове вирішення, й архітектоніка розташу-



Рис. 12. Шурф № 4, яма. Філіжанки фрагментовані: 1 — керамічний центр Кютахья; 2 — перське (?) походження
 Fig. 12. Trench no. 4, a pit. The cups are fragmented: 1 — Kütahya ceramic centre; 2 — Persian (?) origin

вання декору. У центрі донець обох чашок є зображення, виконане чорним кольором: в Очаківського екземпляра це геометрична фігура або стилізована квітка, у Богородицького — квітка із гілочкою (Ковальова, Шалобудов, Харитоновна 2013, с. 99, табл. 8, 16).

Поки що відкритим залишається питання щодо культурної належності філіжанки з фаянсу, знайденої поряд із вищезгаданою посудиною. Чашка напівсферична на кільцевому піддоні (рис. 12: 2). Край вінець чорний, нижче всередині — синій широкий поясок із трикутників. У центрі на дні синя квітка з листям, яку облямовує коло з трикутниками вершинами догори. Ззовні в середній частині тулуба розташовано рельєфне горизонтальне ребро, яке ніби обмежує яскравий декоративний фриз — на яскраво-зеленому фоні намальовані великі квіти двох видів, які чергуються по колу, зни-

зу обмежені вишневою плетінкою та синьою стрічкою. Її розміри: Н — 4,4 см, D вінця \approx 6,0 см, D дна \approx 3,3 см, Н піддона — 0,3 см, ширина піддона — 0,2 см. Аналогії декоративному оформленню серед посуду керамічного центру Кютахья поки що знайти не вдалося, можливо, вона має перське (?) походження.

Одна посудина турецького походження належить до виробництва керамічного центру Чанаккале. Це закраїна миски-тарілки із заокругленим краєм. З обох боків вкрита білою глазур'ю. Всередині на закраїні синій орнамент із двох стрічок, між якими перехрещені вертикальні смужки (рис. 11: 4). Розміри: $5,4 \times 16,8$ см, товщина — 0,6–0,7 см, товщина вінця — 0,6 см, D вінця \approx 28,0 см. Повні аналогії відомі серед посуду XVII ст. в колекціях музею Садберг Ханім у Стамбулі та інших зібрань Туреччини (Öney 1991, p. 116).



Рис. 13. Шурф № 4, яма. Люльки глиняні

Fig. 13. Trench no. 4, a pit. Clay pipes

У цьому ж шурфі представлена й інша категорія керамічних виробів Туреччини. Це шість червоноглиняних фрагментованих люльок. Одна з них, знайдена у верхній частині (на глибині 0,4 м), належить до відомого типу люльок «тахта-чубук» XVIII—XIX ст. Втулка люльки з рифленим краєм, восьмигранна, чашечка з виділеними гранями й слабо позначеним кілем (рис. 13: 4). Верхня частина чашки збита. Поверхня трохи заглажена. На втулці два різних клейма. Розміри її: $L \approx 6,2$ см, D втулки — 2,5–2,0 см, D отвору — 1,4 см.

Інші люльки (рис. 13: 1–3) знайдені у нижньому шарі ями на глибині 1,0–1,6 м. Типологічно вони тяжіють до порубіжжя XVII—XVIII ст. Найкраще вцілілою серед них є маленька червоноглиняна люлька, верх чашки якої збитий. Її розміри: L — 4,8 см, D втулки — 1,6 см, D чашки — 2,7 см. Чашка прикрашена канелюрами (рис. 13: 3). За класифікацією Дж. Гейса, вона належить до типу IX (Haues 1980, p. 5). Аналогії широко відомі за колекціями люльок в Україні (Аккерман, Очаків), Туреччині, Литві та інших країнах (Biliaieva 2010, p. 99; Steponaitis, Tvirblys 2022, p. 146–147).

Східний імпорт представлений половинкою чашки китайського фарфору XVII—XVIII ст. Вона напівсферичної форми, на кільцевому піддоні (рис. 14), поверхня брунатного кольору. Розміри її: H — 4,0 см, D вінця $\approx 7,0$ см, H піддона — 0,8 см, D піддона — 3,5 см, ширина піддо-

на — 0,3 см. Аналогічні чашки були знайдені під час розкопок кав'ярні у Кам'янці-Подільському (Нечитайло 2022, с. 194, рис. 124: 2).

Серед матеріалів цього шурфу варто згадати уламки посуду різних форм полив'яного та без поливи і фрагмент свічника, які виявлено в заповненні на глибині 0,2 м. Залізні вироби представлені цвяхами, уламком ножа (руків'я та частина леза). Найвні тут також залишки корабельних бомб і кремінь для пістоля, які, ймовірно, пов'язані з подіями російсько-турецьких війн кінця XVIII ст.

Шурф № 5 був закладений на ділянці згідно з проєктом, проте на глибині 0,4 м зафіксовано кладку з вапняку, схожу на мурування водостоку, відкритого під час розкопок 1990-х років на ділянці Левада. Частина водостоку завдовжки 2,6 м і завширшки 0,6 м, орієнтована з північного сходу на південний захід. Конструктивно водостік поділяється на дві частини: одна закрита кам'яними обробленими плитами розмірами 0,50 × 0,25 м, загальною довжиною 1,46 м, висота кладки закритої частини 0,60 м; інша частина завдовжки 1,03 м була відкритою, її обкладено камінням лише за контуром водостоку (рис. 15). В культурному шарі над водостоком знахідок небагато. Серед них на глибині 0,4–0,6 м фрагмент люльки XVII ст. і уламки залізних цвяхів. У зв'язку із відкриттям водостоку були внесені корективи в план розташування фонтанів



Рис. 14. Шурф № 4, яма. Чашечка фарфорова, Китай
 Fig. 14. Trench no. 4, a pit. A porcelain cup, China

і тому, за погодженням із проєктантами, було обрано інше місце розташування останнього фонтана й проведено дослідження місця нового його будівництва (шурф № 6).

Шурф № 6 розташований по осі північ-південь, розмірами 2,0 × 2,0 м, глибиною до 1,0 м (відповідно до рівня залягання материка). Під тонким шаром дерну фіксується глинистий шар світло-сірого кольору. На глибині 0,2 м починається золистий шар потужністю до 0,8 м, у якому з глибини 0,5 м із західного боку та з глибини 0,65 м зі східного боку простежуються прошарки горілої деревини, які перетинаються з викидами жовтої глини з вугіллям. У культурному шарі знайдено артефакти, які належать різним хронологічним періодам. До більш раннього часу належить фрагмент дна миски сграфіто (рис. 16: 1), знайдений на глибині 0,6–0,8 м. За аналогіями його можна датувати останньою чвертю XV ст. (Тесленко 2021, с. 223). До цього ж часу належить і невеличке гарматне ядро з вапняку (рис. 16: 2) розмірами 6,0 × 4,5 см, близькі аналогії якому відомі за розкопками в уроч. Левада Очакова, в Білгороді та на фортеці Тягинь. За часом використання вони не виходять за межі XV — середини XVI ст. (Алядінова та ін. 2021, с. 58).

Основний культурний шар у цьому шурфі відповідає османському періоду XVII—XVIII ст. Хроноіндикатором тут виступає посуд турецького центру художньої кераміки Кютахья. На глибині 0,4–0,6 м знайдені два фрагменти напівсферичної кавової чашечки на кільцевому піддоні із зовнішнім світлим блакитно-бірюзовим покриттям, із декором у вигляді заштрихованої чорними стрічками геометричної фігури (рис. 16: 3). Висота збереженої частини чашки — 2,5 см.

Крім того, знайдені ще декілька фрагментів подібних чашок також з бірюзовим покриттям з обох сторін, зокрема й вінця чашечки. Аналогії їм відомі в Аккермані, у якості імітації китайського фарфору (Біляєва, Болтрик, Фіалко 2022а, с. 90-91).

Слід згадати і фрагментовану частину червоноглиняної миски (зберігся повний її профіль). Це низька посудина на низькому кільцевому піддоні з яскравою темно-зеленою поливою з обох боків (рис. 16: 5). Висота миски — 3,0 см, D вінця — 14,0 см; товщина вінця — 0,3 см, D кільцевого піддона — 6,0 см.

До турецьких зразків кінця XVII—XVIII ст. належить серія люльок (15 екз.). Усі вони виготовлені з червоної глини і мають колір від світлого до темного червоного та коричневого (рис. 17), дві залощені та вкриті лаком, одна з яких має віялоподібне клеймо на грані втулки, фрагмент іншої має також на втулці клеймо з арабським написом. За формально-типологічним та хронологічним поділом представлені декілька груп, аналогії яким відомі на пам'ятках Причорномор'я, Туреччини, Балканського регіону та багатьох інших регіонів розповсюдження турецьких типів люльок. Величезна література останніх десятиліть і каталогізація колекцій, зокрема знайдених на пам'ятках із території сучасної України, яскравим прикладом яких є публікація П. О. Нечитайла Кам'янець-Подільського зібрання (Нечитайло 2022), значно розширили масив матеріалів та регіональну специфіку останніх. Проте загальні основи хронологічно-типологічної класифікації, розробленої Дж. Гейсом та доповненої пізніше матеріалами Стамбула, а також дрібної класифікації Р. Робінсон і досі не втратили свого значення (Hayes 1980, p. 3-10; 1992; Robinson 1985, p. 149-



Рис. 15. Шурф № 5. Кладка водостоку з вапняку
 Fig. 15. Trench no. 5. A masonry of a drain made of limestone

203). Серед матеріалів, знайдених у шурфі № 6, представлена група люльок із чашкою мішкоподібної форми, із визначеним або невизначеним переходом до вінця (тип XXII за Дж. Гейсом). Люльки з кулеподібною або тюльпаноподібною чашечкою ($H \approx 5,0$ см, $D = 3,3$ см) належать до типу XXIII (за Дж. Хейсом) та його модифікацій. Одна з них має гранчасту втулку з клеймом: $L = 1,7$ см, $D = 2,3-1,6$ см, поверхня вкрита лаком (рис. 17: 5). Декілька люльок на дископодібній основі (тип XXVI за Дж. Гейсом), одна з яких багато прикрашена канелюрами на диску та складним геометричним декором на переході до вінця (рис. 17: 7).

Східний імпорт представлений фрагментом китайської чашки, поверхня якої вкрита безбарвною прозорою поливою (рис. 18: 1). Аналогії відомі з розкопок кав'ярні у Кам'янці-Подільському (Нечитайло 2022, с. 25, іл. 117).

До зразків посуду з фарфору належить фрагмент чашки з розписом з обох боків із зображенням червоних квітів та гілок з листям синього кольору, окресленими позолотою та золотом стрічкою навколо вінця (рис. 16: 4).

Український посуд XVII—XVIII ст. репрезентований уламками принаймні п'ятьох тарілок із різними варіантами декору — фляндрівкою (рис. 18: 2) та розписом. Аналогії такому



Рис. 16. Артефакти, знайдені в шурфі № 6: 1 — фрагмент дна миски сграфіто; 2 — ядро гарматне, вапняк; 3 — фрагмент чашки, Кютахья; 4 — вінця чашки фарфорової, Європа; 5 — миска з зеленою глазур'ю

Fig. 16. Artefacts found in the trench no. 6: 1 — a fragment of the bottom of a sgraffito bowl; 2 — a cannonball, limestone; 3 — a cup fragment, Kütahya; 4 — a porcelain cup rims, Europe; 5 — a bowl with green glaze

посуду є на козацьких пам'ятках Присамар'я (Ковальова, Шалобудов, Харитонова 2013, табл. 6, 7), Києва та Середнього Подніпров'я в цілому (Чміль 2001а, с. 32-51; Чміль, 2001b та ін.).

Співвідношення різних категорій матеріалів

Знайдені в ході розкопок артефакти свідчать про значне насичення культурного шару на переважній частині досліджуваних ділянок. Відзначається традиційне переважання керамічних виробів у культурних нашаруваннях, серед яких основну кількість знахідок складає посуд. Отже, найбільша частка знахідок припадає на вироби з глини — майже 90 % одиниць, металеві вироби складають 6 %, речі зі

скла — близько 4 %, решта — це одиничні вироби з кістки та каменю (пістольний кремій та гарматне ядро). Серед керамічного посуду переважає столовий з монохромною та поліхромною поливою. Відзначимо досить численну серію люльок для паління — 25 одиниць, усі вони червоного кольору. За формально-типологічними особливостями вони належать до двох груп: кінця XVII — початку XVIII ст. та XVIII ст. При цьому ранні фасони люльок та сіроглиняні зразки середини XVII ст. відсутні.

Металеві вироби репрезентовані залізними зразками, за винятком платівки з птахом. Асортимент представлений цвяхами та стрижнями, серед поодиноких знахідок пряжка, ніж, підкова, кільце, а також уламки втулки, шпори та леза холодної зброї.



Рис. 17. Шурф № 6, 0,6–0,8 м. Люльки турецькі з червоної глини
 Fig. 17. Trench no. 6, 0.6–0.8 m. Red clay Turkish pipes

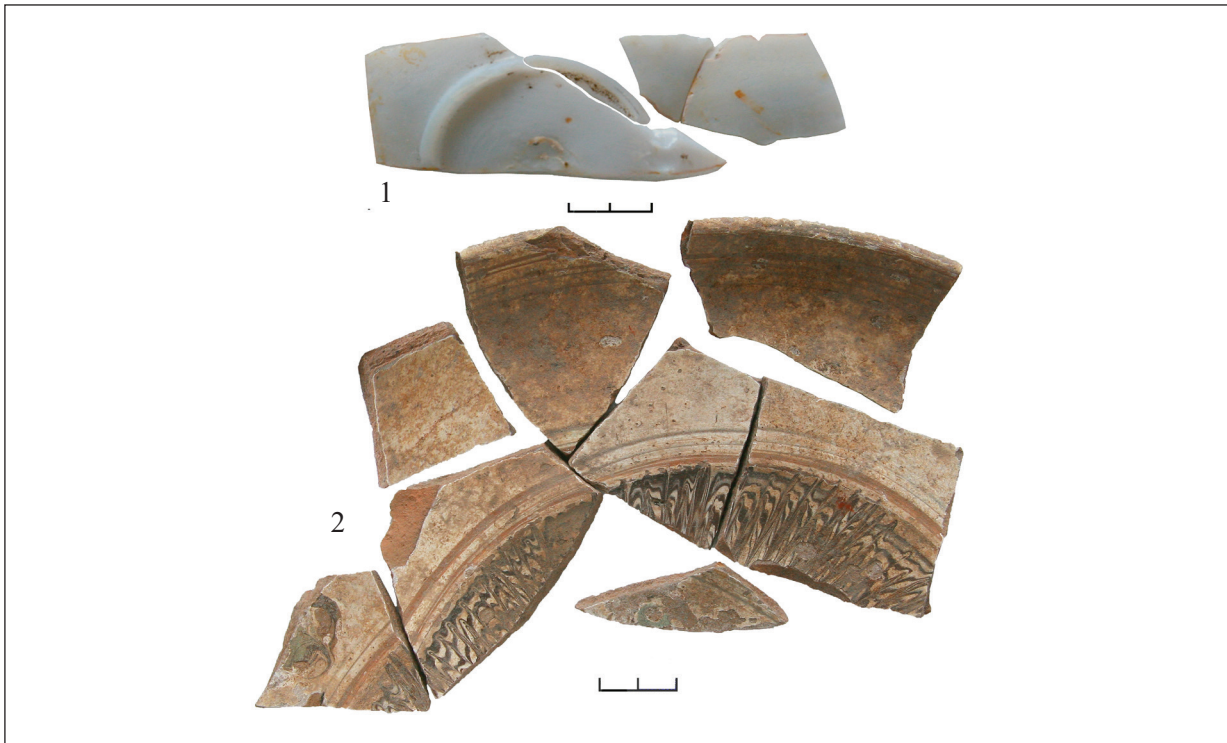


Рис. 18. Шурф № 6. Фрагменти посудин: 1 — чашка фрагментована, Китай; 2 — тарілка фрагментована, Україна
 Fig. 18. Trench no.6. Vessels fragments: 1 — a fragmented cup, China; 2 — a fragmented plate, Ukraine

Вироби зі скла презентовані безколірними та кольоровими фрагментами посудин різного призначення (штофами, пляшками, бокалами).

Висновки

Загальна характеристика матеріалів, знайдених під час розкопок на ділянці, та їх співвідношення свідчать про наявність культурних

нашарувань XV—XVIII ст. на ділянці історичного міста. Основний обсяг знахідок належить залишкам османського періоду.

Важливим компонентом цього періоду є наявність українського посуду XVII—XVIII ст., відомим у колекції Очакова і за матеріалами попередніх років. Він є характерною рисою матеріальної культури Південної України, присутній на всіх пам'ятках османського часу як дру-

га складова матеріальної культури Північного Причорномор'я. Разом із матеріалами численних козацьких січей та паланок він характеризує специфіку етнокультурного процесу в регіоні часів пізнього середньовіччя — раннього модерну, де сформувався південний осередок української нації. Цьому сприяла і можливість задоволення релігійних потреб українського населення та багатонаціонального осередку Півдня завдяки функціонуванню Браїлівської митрополії Константинопольського патріархату, до якої входив Очаків (Середа 2015, с. 203). Унаслідок втручання Російської імперії в ет-

нокультурний процес та подальшої русифікації Очакова сталися негативні зміни в розвитку міста та Південного регіону загалом. Завдяки археологічним дослідженням вдалося відновити справжні сторінки його матеріальної культури, специфіку етнокультурного стану. На жаль, Очаків знов знищується російськими військами, як і наприкінці XVIII ст. Залишається лише вірити у його відродження після перемоги та продовження археологічних досліджень історичного міста України.

Надійшла 16.05.2024

Алядинова, Д. Ю. 2012. Неглазування кераміка позднесередньовікового Судака: по матеріалам раскопок 2008–2010 гг. *Археологический Альманах*, 28, с. 247–257.

Алядинова, Д. Ю., Тесленко, И. Б. 2015. Некоторые древности османского периода из селения Алушта. В: Рудницкая, В. Г., Тесленко, И. Б. (ред.). *Terra Alustiana MMXI*. Симферополь: Антиква, с. 157–199.

Алядинова, Д. Ю., Афанасьева, О. В., Биляева, С. О., Бімбрайте, Н.-Д. А., Грабовська, О. В., Грицаєнко, В. А., Гуленко, К. С., Ієвлев, М. М., Мальченко, О. Є., Манігда, О. В., Сергєєва, М. С., Фіалко, О. Є., Чубенко, О. В. 2021. *Фортиця Тягинь. Дослідження 2019–2021 років*. Київ; Херсон: ІА НАН України, ХМГО «Культурний центр Україна-Литва».

Беляєва, С., Фіалко, Е. 2008. Аккерманская керамика сграффито (по материалам раскопок 2004 года). *Российская археология*, 2, с. 62–70.

Биляева, С. О. 1994. Комплексні дослідження Очакова у 1993 р. В: Телегін, Д. Я. (відп. ред.). *Дослідження археологічних пам'яток доби українського козацтва*, 3. Київ: УТОПІК; Центр пам'яткознавства НАН України, с. 57–65.

Биляева, С., Ерсой, Б. 1998. Підсумки археологічних досліджень історичного центру Очакова у 1997 р. В: Телегін, Д. Я. (відп. ред.). *Нові дослідження пам'яток археології козацької доби в Україні*, 7. Київ: УТОПІК; Центр пам'яткознавства НАН України, с. 176–178.

Биляева, С. О., Болтрик, Ю. В., Фіалко, О. Є. 2022а. *Аккерманська фортеця. Археологічні дослідження 1999–2010 рр.* Київ: Інститут археології НАН України.

Биляева, С. О., Болтрик, Ю. В., Фіалко, О. Є. 2022б. Результати археологічних досліджень центральної частини стародавнього Очакова. В: Моця, О. П. (ред.). *Між Дніпром і Босфором: міжцивілізаційні контакти в зоні Чорного моря в середньовічні часи. Нариси*. Київ: ІА НАН України, с. 54–63.

Биляева, С. О., Назаров, В. В., Якубов, В. М. 1993. Дослідження історичного центру м. Очакова. В: Толочко, П. П. (ред.). *Археологічні дослідження на Україні 1992 р.* Київ: Інститут археології НАН України, с. 11–12.

Биляева, С. О., Фіалко, О. Є. 2018. Планіграфія та типологічна характеристика скляних виробів з Аккерману. *Археологія і давня історія України*, 4 (29), с. 133–148. <https://doi.org/10.37445/adiu.2018.04.07>

Биляева, С. О., Фіалко, О. Є. 2023. Українська кераміка Очакова (за матеріалами досліджень 2021 року). В: Титова, О. М. (відп. ред.). *Нові дослідження пам'яток козацької доби в Україні*, 32. Ніжин: НКМ ім. І. Спаського, с. 236–246.

Ковальова, І. Ф., Шалобудов, В. М., Харитонов, О. В. 2013. *Каталог старожитностей доби пізнього серед-*

ньовіччя містечка Самарь та Богородицької фортеці, 2. Дніпропетровськ: Видавництво Дніпропетровського Національного Університету.

Красножон, А. В. 2018. *Фортеці та міста Північно-Західного Причорномор'я (XV–XVIII ст.)*. Одеса: Видавництво Чорномор'я.

Нечитайло, П. 2022. *Османська кав'ярня в Кам'янці-Подільському*. Київ; Кам'янець-Подільський: ОАСУ.

Пуголов, Ю. О., Калашник, Є. С. 2009. *Дослідження Полтавської фортеці. Старе місто*. Київ; Полтава: Видавничий центр «Археологія».

Русина, О. В. 1998. *Україна під татарами і Литвою*. Київ: Видавничий Дім «Альтернативи».

Середа, О. 2015. *Османсько-українське степове порубіжжя в османсько-турецьких джерелах XVIII ст.* Одеса: Астропринт.

Тесленко, И. Б. 2021. *Кераміка Крима XV века*. Київ: Інститут археології НАН України.

Тесленко, И. Б. 2011. Хронологія однієї групи кухонного посуду з пам'яток Криму XV ст. *Археологія*, 4, с. 60–68.

Томілович, Л. В. (ред.). 2020. *Болград, Очаків, Рахів*. Кам'янець-Подільський: «Рута», с. 205–208.

Чміль, Л. В. 2001а. Керамічні миски і тарілки XVII–XVIII століть із Києва. *Українська керамологія*, 1, с. 32–51.

Чміль, Л. В. 2001б. Київська кераміка XVI–XVIII ст. *Київський альбом: Історический альманах*, 1, с. 94–98.

Akar, A. 1988. *Treasury of Turkish Designs: 670 Motives from Iznik Pottery*. New York: Dover Publications.

Barışta, Ö. 1999. İstanbul Eyüp Sultan Seramikleri. Dördüncü. In: Azize Aktaş-Yasa (ed.). *Uluslararası Dördüncü Türk Kültürü Kongresi Bildirileri*. 4–7 Kasım 1997. Ankara: Atatürk Kültür Dil ve Tarih Yüksek Kurumu, p. 85–93, 323.

Bikic, V. 2003. *Gradska keramika Beograda (16–17 vek)*. Beograd: Arheološki Institut.

Biliaieva, S. 2010. The Collection of Ottoman Pipes from Archaeological Investigations in the North Black Sea Area of the Ukraine. *Journal of the Academie internationale de la pipe*, 3, p. 97–111.

Biliaieva, S., Ersoy, B. 1999. *Özi Kalesi (Ukrayna-Ochakiv) Arkeolojik Çalışmaları*. In: Aktash, A. (ed.). *Uluslararası Dördüncü Türk Kültürü Kongresi (1997)*. Ankara (w. ed.), p. 263–269.

Carwell, J. 1991. *Kütahya Çini ve Seramikleri. Sadberk Hanım Müzesi Türk Çini ve Seramikleri*. İstanbul: Vehbi Koç Vakfı, p. 49–102.

Hayes, J. 1980. Turkish Clay Pipes: A Provisional Typology. *The Archaeology of the Clay Tobacco Pipe. British Archaeological Reports*. (BAR) IV International Series, 92, p. 3–10.

Hayes, J. 1992. *Excavations at Sarachane in Istanbul 2: The Pottery*. Princeton: University Press, p. 238-243.

Öney, G. 1991. *Çanakkale Seramikleri. Sadberk Hanım Müzesi Türk Çini Ve Seramikleri*. İstanbul: Sadberk Hanım Müzesi, p. 103-143.

Robinson, R. 1985. Tobacco Pipes of Corinth and Athenian Agora. *Hesperia*, 54, p. 149-203.

Steponaitis, V., Tvirblys, A. 2022. *Holy Smoke! The Tobacco Pipes of Vilnius in the 17th – 19th Centuries*. Exhibition Catalogue. Vilnius: Lietuvos nacionalinis muziejus.

Vroom, J. 2005. *Byzantine to Modern Pottery in the Aegean — 7th to 20th Century*. Bijleveld: Parnassus Press.

Svitlana O. Biliaieva¹ Olena Ye. Fialko²

¹*Dr hab., Senior Research Fellow, the Pavlo Tychyna Uman State Pedagogical University, Professor of the Department of World History and Teaching Methods, ORCID: 0000-0003-3113-7619, svitbil@ukr.net*

²*Dr hab., Leading Research Fellow, the Institute of Archaeology, the National Academy of Sciences of Ukraine, the Early Iron Age Archaeology Department, ORCID: 0000-0002-4976-3266, ofialka@ukr.net*

INVESTIGATIONS OF THE HISTORICAL CENTRE OF OCHAKIV (ON THE RESULTS OF THE WORKS OF 2021)

The article is devoted to the results of preservation archaeological investigations of Ochakiv in 2021. The works performed on the square of 214 m² according the Plan of the Department of Architecture of Ochakiv City Council. Locations of future fountains were marked on the plan, which required archaeological research. The method of carrying out the work consisted of investigations in the places where the future fountains will be built in order to prevent the destruction of the cultural layer or the remains of the building. Therefore, field work was conducted to identify the cultural layer or the remains of historical buildings and accordingly either the sampling of the cultural layer or the conservation of building structures.

The results of archaeological studies allow obtaining important evidences on the cultural and chronological periods of development of this historical city of the 15th–18th centuries. The cultural artefacts of the Ottoman period present the classic features of typology classification of ceramics as chronological indicators. There is pottery of the well-known centres of Turkish art ceramics: İznik, Kütahya, Çanakkale and imports from Çhine.

Ukrainian glazed and painted ceramic dishes of various forms are widely represented in the collection of artefacts of the 17th–18th centuries. Such tableware is typical for the material culture of Southern Ukraine. It was present at all area of the site of the Ottoman period as the second component of the material culture of the Northern Black Sea region. Glassware was also represented. Items of various purposes made of different materials were also found. For example, smoking pipes is a remarkable group among them. These finds present an important component of the material culture of Southern Ukraine, one of the regions of the Ukrainian nation formation. As a result of Russian aggression, Ochakiv is being devastated by bombs and rockets, making any further archaeological study impossible.

Key words: Ochakiv, medieval and early modern times, protective archaeological investigations, typological characteristic, ethnocultural development, artefacts.

References

Aliadinova, D. Yu. 2012. Unglazed Ceramics of Late Medieval Sudak: On Materials of 2008–2010 Field Campaigns. *Arkheologicheskii Almanakh*, 28, p. 247-257.

Aliadinova, D. Yu., Teslenko, I. B. 2015. Some Antiquities of the Ottoman Period from the Alushta Village. In: Rudnitskaia, V. G., Teslenko, I. B. (eds.). *Terra Alustiana MXXI*. Simferopol: Antikva, p. 157-199.

Aliadinova, D. Yu., Afanasieva, O. V., Biliaieva, S. O., Bimbiraite, N.-D. A., Hrabovska, O. V., Hrytsaienko, V. A., Hulenka, K. S., Iievlev, M. M., Malchenko, O. Ye., Manihda, O. V., Serheieva, M. S., Fialko, O. Ye., Chubenko, O. V. 2021. *Fortetsia Tiahyn. Doslidzhennia 2019–2021 rokiv*. Kyiv; Kherson: IA NAN Ukrainy, XMHO “Kulturnyi tsentr Ukraina-Lytva”.

Beliaeva, S., Fialko, E. 2008. Akkerman’s “Sgraffito” Ceramics (material of the 2004 excavations). *Rossiiskaia arkhologia*, 2, p. 62-70.

Biliaieva, S. O. 1994. Kompleksni doslidzhennia Ochakova u 1993 r. In: Telehin, D. Ya. (exec. ed.). *Doslidzhennia arkhelohichnykh pamiatok doby ukrainskoho kozatsva*, 3. Kyiv: UTOPIK; Tsentr pamiatkoznavstva NAN Ukrainy, p. 57-65.

Biliaieva, S., Ersoi, B. 1998. Pidsumky arkhelohichnykh doslidzen istorychnoho tsentru Ochakova u 1997 r. In: Telehin, D. Ya. (exec. ed.). *Novi doslidzhennia pamiatok arkhelohii kozatskoi doby v Ukraini*, 7. Kyiv: UTOPIK; Tsentr pamiatkoznavstva NAN Ukrainy, p. 176-178.

Biliaieva, S. O., Boltryk, Yu. V., Fialko, O. Ye. 2022a. *Ackerman Fortress. Research of 1999–2010*. Kyiv: Instytut arkhelohii NAN Ukrainy.

Biliaieva, S. O., Boltryk, Yu. V., Fialko, O. Ye. 2022b. The Results of Archaeological Investigations of Ancient Ochakiv Central Part. In: Motsia, O. P. (ed.). *Mizh Dniprom i Bosforom: Mizhtsyvilizatsiini kontakty v zoni Chornoho moria v serednovichni chasy. Narysy*. Kyiv: IA NAN Ukrainy, p. 54-63.

Biliaieva, S. O., Nazarov, V. V., Yakubov, V. M. 1993. Doslidzhennia istorychnoho tsentru m. Ochakova. In: Tolochko, P. P. (ed.). *Arkheolohichni doslidzhennia na Ukraini 1992 r.* Kyiv: Instytut arkhelohii NAN Ukrainy, p. 11-12.

- Biliaieva, S. O., Fialko, O. Ye. 2018. Planigraphy and Typological Characteristic of Glass Items from Akkerman. *Archaeology and Early History of Ukraine*, 4 (29), p. 133-148. <https://doi.org/10.37445/adiu.2018.04.07>
- Biliaieva, S. O., Fialko, O. Ye. 2023. Ukrainian Ceramics of Ochakov (Based on Research Materials of 2021). In: Tytova, O. M. (exec. ed.). *Novi doslidzhennia pamiatok kozatskoi doby v Ukraini*, 32. Nizhyn: NKM im. I. Spaskoho, p. 236-246.
- Kovalova, I. F., Shalobudov, V. M., Kharytonova, O. V. 2013. *Kataloh starozhytnosti doby piznoho serednovichchia mistechka Samar ta Bohorodytskoi fortetsi*, 2. Dnipropetrovsk: Vydavnytstvo Dnipropetrovskoho Natsionalnoho Universytetu.
- Krasnozhan, A. V. 2018. *Fortetsi ta mista Pivnichno-Zakhidnoho Prychornomoria (XV—XVIII st.)*. Odesa: Vydavnytstvo Chornomoria.
- Nechytailo, P. 2022. *Osmanska kaviarnia v Kamianski-Podilskomu*. Kyiv; Kamianets-Podilskyy: OASU.
- Puholovok, Yu. O., Kalashnyk, Ye. S. 2009. *Doslidzhennia Poltavskoi fortetsi. Stare misto*. Kyiv; Poltava: Vydavnychiy tsentr "Arkheolohiia".
- Rusyna, O. V. 1998. *Ukraina pid tataramy i Lytvoiu*. Kyiv: Vydavnychiy Dim "Alternatyvy".
- Sereda, O. 2015. *Osmansko-ukrainske stepove porubizhzhia v osmansko-turetskykh dzherelakh XVIII st.* Odesa: "Astropynt".
- Teslenko, I. B. 2011. The Chronology of a Group of Kitchenware from the 15th Century Sites in the Crimea. *Arheologia*, 4, p. 60-68.
- Teslenko, I. B. 2021. *Ceramics of Crimea of the 15th century*. Kyiv: Institut arheologii NAN Ukrainy.
- Tomilovych, L. V. (ed.). 2020. *Bolhrad, Ochakiv, Rakhiv*. Kamianets-Podilskyy: Ruta, p. 205-208.
- Chmil, L. V. 2001a. Keramichni mysky i tarilky XVII—XVIII stolit iz Kyieva. *Ukrainska keramolohiia*, 1, p. 32-51.
- Chmil, L. V. 2001b. Kyivska keramika XVI—XVIII st. *Kyiv album: Historical almanac*, 1, p. 94-98.
- Akar, A. 1988. *Treasury of Turkish Designs: 670 Motives from Iznik Pottery*. New York: Dover Publications.
- Bariřta, Ö. 1999. İstanbul Eyüp Sultan Seramikleri. Dördüncü. In: Azize Aktaş-Yasa (ed.). *Uluslararası Dördüncü Türk Kültürü Kongresi Bildirileri*. 4–7 Kasım 1997. Ankara: Atatürk Kültür Dil ve Tarih Yüksek Kurumu, p. 85-93, 323.
- Bikic, V. 2003. *Gradska keramika Beograda (16–17 vek)*. Beograd: Arheološki Institut.
- Biliaieva, S. 2010. The Collection of Ottoman Pipes from Archaeological Investigations in the North Black Sea Area of the Ukraine. *Journal of the Academie internationale de la pipe*, 3, p. 97-111.
- Biliaieva, S., Ersoy, B. 1999. Özi Kalesi (Ukrayna-Ochakiv) Arkeolojik Çalışmaları. In: Aktash, A. (ed.). *Uluslararası Dördüncü Türk Kültürü Kongresi (1997)*. Ankara (w. ed.), p. 263-269.
- Carswell, J. 1991. *Kütahya Çini ve Seramikleri. Sadberk Hanım Müzesi Türk Çini ve Seramikleri*. İstanbul: Vehbi Koç Vakfı, p. 49-102.
- Hayes, J. 1980. Turkish Clay Pipes: A Provisional Typology. *The Archaeology of the Clay Tobacco Pipe. British Archaeological Reports*. (BAR) IV International Series, 92, p. 3-10.
- Hayes, J. 1992. *Excavations at Sarachane in Istanbul 2: The Pottery*. Princeton: University Press, p. 238-243.
- Öney, G. 1991. *Çanakkale Seramikleri. Sadberk Hanım Müzesi Türk Çini Ve Seramikleri*. İstanbul: Sadberk Hanım Müzesi, p. 103-143.
- Robinson, R. 1985. Tobacco Pipes of Corinth and Athenian Agora. *Hesperia*, 54, p. 149-203.
- Steponaitis, V., Tvirblys, A. 2022. *Holy Smoke! The Tobacco Pipes of Vilnius in the 17th — 19th Centuries*. Exhibition Catalogue. Vilnius: Lietuvos nacionalinis muziejus.
- Vroom, J. 2005. *Byzantine to Modern Pottery in the Aegean — 7th to 20th Century*. Bijleveld: Parnassus Press.