



# АРХЕОЛОГІЯ

НАУКОВИЙ ЖУРНАЛ – ЗАСНОВАНИЙ У 1947 р.  
ВИДАЄТЬСЯ ЩОКВАРТАЛЬНО

КИЇВ • 2•2026

Головний редактор

ЧАБАЙ В. П., член-кореспондент НАН України, Інститут археології НАН України

Редакційна колегія

БОЛТРИК Ю. В. – кандидат історичних наук, Інститут археології НАН України

БУЙСЬКИХ А. В. – доктор історичних наук, Інститут археології НАН України

ГАРДІ С. Е. – PhD, Альянс для боротьби зі злочинністю в інтернеті, Велика Британія

ДЖІНДЖАН Ф. – професор, доктор хаб., Університет Сорбонни, Париж-1, Франція

ЗАЛІЗНЯК Л. Л. – професор, доктор історичних наук, Інститут археології НАН України

КАЙЗЕР Е. – професор, доктор хаб., Вільний університет Берліна, Німеччина

МОТУЗАЙТЕ МАТУЗЕВІЧУТЕ (КІН) Г. – професор, PhD, Вільнюський університет, Литва

ОТРОЩЕНКО В. В. – професор, доктор історичних наук, Інститут археології НАН України

ПЛАВІНСЬКИЙ М. О. – кандидат історичних наук, Варшавський університет, Польща

ПОТЄХІНА І. Д. – кандидат історичних наук, Інститут археології НАН України, Україна

РАБІНОВІЦ А. – PhD, Техаський університет в Остіні, Сполучені штати Америки

ФОРНАСЬЄ Й. – професор, доктор, Галле-Віттенберзький університет імені Мартіна Лютера, Німеччина

ШЕВЧЕНКО Т. М. – кандидат історичних наук, Інститут археології НАН України (відповідальний секретар)

ШНЕЕВАЙС Є. – доктор хаб., Центр археології Ляйбніца, Німеччина



# ARHEOLOGIA

SCIENTIFIC JOURNAL – FOUNDED IN 1947

FREQUENCY: QUARTERLY

KYIV • 2•2026

#### Editor-in-Chief

CHABAI V. P., Corresponding Member of the NAS of Ukraine, Institute of Archaeology of the National Academy of Sciences of Ukraine

#### Editorial Board

BOLTRYK Yu. V. – PhD in History, Institute of Archaeology NAS of Ukraine

BUISKYKH A. V. – DSc., Institute of Archaeology NAS of Ukraine

DJINDJIAN F. – Professor, Dr. Hab., University of Paris 1 Pantheon Sorbonne, France

FORNASIER J. – Professor, Ph.D., Martin Luther University Halle-Wittenberg, Germany

MOTUZAITĖ MATUZEVIČIŪTĖ (KEEN) G. – Professor, Ph.D., Vilniaus universitetas, Lithuania

HARDY S. A. – PhD., Alliance to Counter Crime Online, United Kingdom

KAISER E. – Professor, Dr. Hab., Institute of Prehistoric Archaeology Freie Universität Berlin, Germany

OTROSHCHENKO V. V. – Professor, DSc., Institute of Archaeology NAS of Ukraine

PLAVINSKI M. O. – PhD in History, University of Warsaw, Poland

POTEKHINA I. D. – PhD in History, Institute of Archaeology of the NAS of Ukraine

RABINOWITZ A. – PhD in Classical Archaeology, The University of Texas at Austin, USA

SHEVCHENKO T. M. – PhD in History, Institute of Archaeology NAS of Ukraine (Executive Secretary)

SCHNEEWEISS J. – Dr. Hab., Leibniz-Zentrum für Archäologie, Germany

ZALIZNIAK L. L. – Professor, DSc., Institute of Archaeology NAS of Ukraine

## ЗМІСТ

## CONTENTS



### *Статті*

ДЕ ЛАРА ЛОПЕЗ, У. Взаємодія культур у печері Атланterra (Кадіс, Іспанія): діахронні зв'язки між графічними традиціями палеолітичної та постпалеолітичної доби  
БРОВЕНДЕР Ю. М. До проблеми харчових ресурсів мешканців Картамышу  
БАУКОВА А. Ю. Артеміда Анаїта. Перський слід в культурі та ідентичності римського міста  
ЛАПТЄВ О. О. «Фібули-кресала», «щипчики» чи «качечки»? Спроба атрибуції однієї категорії салтівських артефактів

### *Articles*

- 5 DE LARA LÓPEZ H. Culture Clash in Atlanterra Cave (Cadiz, Spain): Diachronic Interactions between Palaeolithic and Post-Palaeolithic Graphic Traditions  
21 BROVENDER Yu. M. On the Problem of Food Resources of the Kartamysh Inhabitants  
29 BAUKOVA A. Yu. Artemis Anahita. Persian Trace in the Culture and Identity of the Roman City  
42 LAPTIEV O. O. «Fire-Steel Brooches», «Tongs» or «Ducks»? An Attempt at Attributing a Category of Saltiv Artefacts



### *Публікації археологічних матеріалів*

ТЕМУР А., КАНЧА С. Група теракотових фігурок архаїчного періоду в музеї Самсуна  
СИМОНЕНКО О. В. Червонолакова столова амфора із сарматського поховання на Черкащині  
КРИЖАНОВСЬКИЙ В. О. Обробка кольорових металів на Київському Подолі (X — перша половина XIII ст.)  
СОРОКІН С. О., СИТИЙ Ю. М. Нові матеріали другої половини XIII–XV ст. з Чернігівського Подесення

### *Publications of Archaeological Materials*

- 62 TEMÜR A., KANCA S. A Group of Archaic Period Terracotta Figurines in the Samsun Museum  
81 SYMONENKO O. V. A Red-Slip Amphora from a Sarmatian Grave in the Cherkasy Region  
88 KRYZHANOVSKYI V. O. Non-Ferrous Metalworking in Kyivan Podil (10<sup>th</sup> — First Half of the 13<sup>th</sup> Century)  
112 SOROKIN S. O., SYTYI Yu. M. Materials of the Second Half of the 13<sup>th</sup>–15<sup>th</sup> Centuries from Desna River Chernihiv Region



---

## *Історія науки*

СТАНИЦІНА Г. О. Листи Богдана Ханенка в науковому архіві Інституту археології НАН України

ЛИСИЙ І. О. Історіографія архітектурно-археологічних досліджень галицького замкового комплексу в період незалежності України

## *History of Science*

**128** STANYTSINA H. O. Letters of Bohdan Khanenko from the Scientific Archive of the Institute of Archaeology of the National Academy of Sciences of Ukraine

**144** LYSYI I. O. Historiography of Architectural and Archaeological Research of the Halych Castle Complex during the Period of Ukraine's Independence

О. О. ЛАПТЄВ

## «ФІБУЛИ-КРЕСАЛА», «ЩИПЧИКИ» ЧИ «КАЧЕЧКИ»? СПРОБА АТРИБУЦІЇ ОДНІЄЇ КАТЕГОРІЇ САЛТІВСЬКИХ АРТЕФАКТІВ

У статті розглянуто «фібули-кресала» – рідкісний тип салтівських артефактів невизначеного призначення. На підставі аналізу супутнього інвентаря та особливостей конструкції зроблено висновок про зв'язок предметів із виготовленням стріл.

*Ключові слова:* Східна Європа, салтівська культура, раннє середньовіччя, “фібули-кресала”, виготовлення стріл.

Одним із найважливіших етапів археологічних досліджень є атрибуція знайдених артефактів. Під час визначення хронологічно-культурної належності та функціонального призначення предметів дослідники користуються напрацюваннями попередників, етнографічними паралелями, власними досвідом та інтуїцією, а інколи — й безмежною фантазією. На заваді точній інтерпретації стають погана збереженість або фрагментованість артефактів, їх рідкісність та недоступність публікацій матеріалів досліджень. Нові знахідки, — а відповідно, збільшення джерельної бази — дозволяють по новому поглянути на давно усталені визначення та запропонувати нові версії щодо призначення деяких категорій артефактів. Навіть за умови помилкової чи недостатньо обґрунтованої атрибуції кожна публікація підживлюватиме інтерес до теми і таким чином сприятиме наближенню до встановлення істини.

Метою цієї роботи є публікація нових знахідок «фібул-кресал», відомих у старожитностях салтівського часу (VIII–X ст. н.е.), а також спроба перегляду функціонального призначення цієї категорії артефактів. У тексті роботи артефакти названо так, як їх трактували різні дослідники,

що підкреслює відсутність спільної інтерпретації предметів. Утім, мова завжди йде про одні й ті самі предмети, як би вони не йменувалися.

### *Історія накопичення джерельної бази*

Перша археологічна знахідка подібних артефактів походить із Надволжя: під час дослідження інгумаційних поховань Больше-Тарханського ґрунтового могильника в 1957 р. було знайдено три предмети, а в 1960 р. — ще два (рис. 1: 1-5). Вже у 1964 р. в монографії, присвяченій публікації Больше-Тарханського могильника, В. Ф. Генінг та А. Х. Халіков визначили знахідки як кресала (Генінг, Халіков 1964, с. 44, табл. X: 3, 5). Дослідники зазначали, що в похованнях некрополя загалом було знайдено 18 цілих кресал та чотири уламки; різновиди відрізнялися оформленням держака. Найскладнішими визнавалися кресала, ручки яких були оформлені у вигляді ковальських кліщів. Ручка при цьому була перекручена та наприкінці затиснута в обіймицю, іноді — з кільцем (Генінг, Халіков 1964, с. 44). На жаль, у монографії наведено лише два рисунки (рис. 5: 1, 4), хоч у тексті зазначено, що «кресал» цього типу знайдено п'ять — при загальній кількості досліджених поховань 378 (Генінг, Халіков 1964, с. 8, табл. 1).

У 1961 р. в тому ж регіоні розпочалися широкі дослідження іншого могильника — Танкеєвського. В інгумаційному ґрунтовому похованні № 8 було знайдено ще один аналогічний артефакт (рис. 1: 6; 5: 6) (Khalikova, Kazakov 1977, р. 93, pl. XXXVIII, 13), при ідентифікації якого запозичено досвід атрибуції большетарханських знахідок. У статті 1971 р., присвяченій інвентарю Танкеєвського могильника, Є. П. Казаков визначив знахідку як «кресало, що нагадує за формою ковальські кліщі, близькі кресалам із Больше-Тарханського могильника»<sup>1</sup> (Казаков 1971, с. 136). Загальна

© ЛАПТЄВ Олександр Олександрович, 2026 — магістр за спеціальністю «Археологія» ORCID: 0009-0005-3302-0459, [ketanor@ukr.net](mailto:ketanor@ukr.net)

© Інститут археології НАН України, 2026

Ця стаття відкритої доступу за ліцензією CC BY-NC-ND 4.0 <https://creativecommons.org/licenses/by-nc-nd/4.0/legalcode.uk>

<sup>1</sup> Тут і далі переклад з російської належить автору.

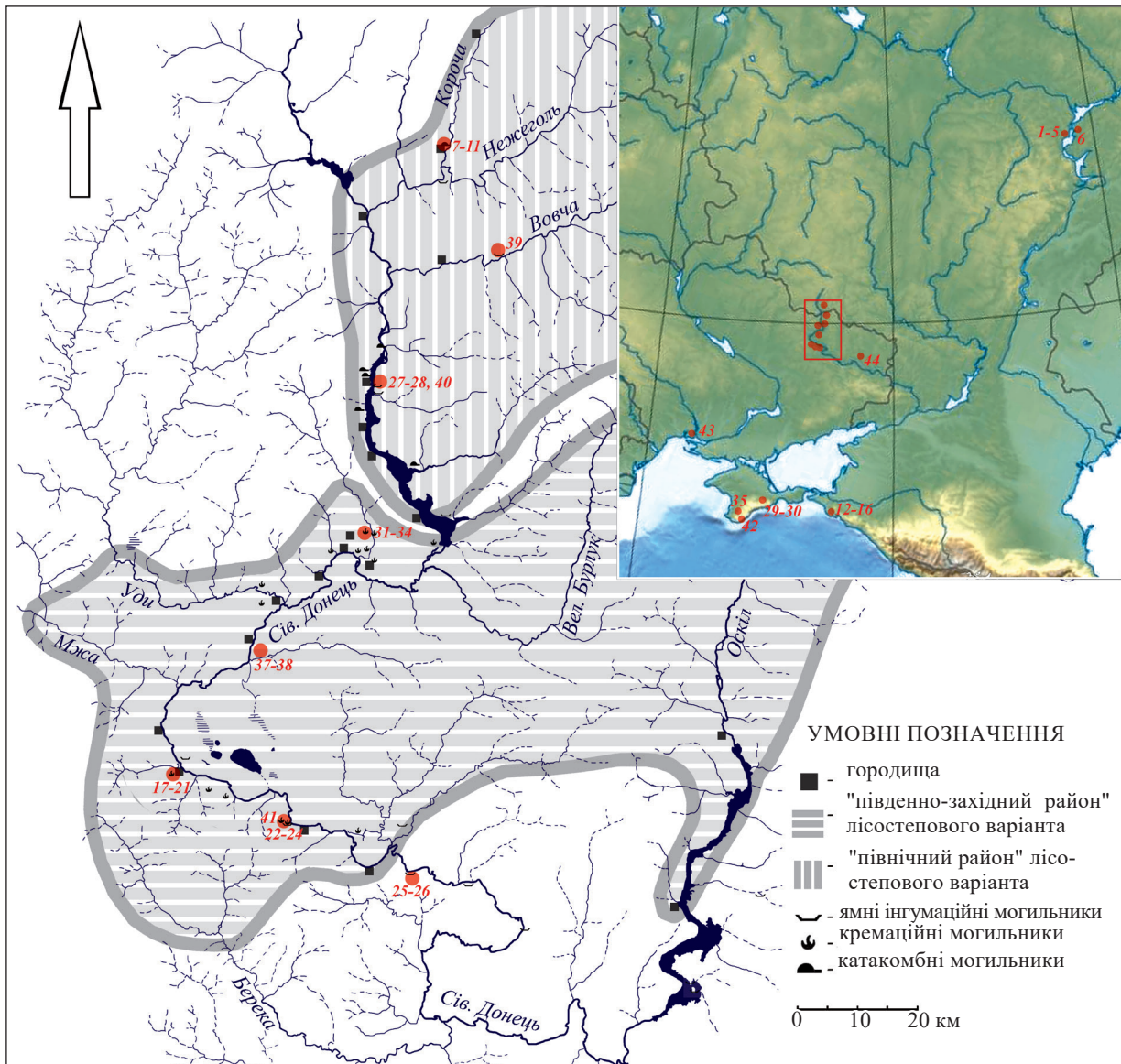


Рис. 1. Карта знахідок «фібул-кресал»

Fig. 1. Distribution map of fire-steel brooch finds

кількість досліджених протягом 1961–1968 рр. поховань на момент публікації становила 881 (Khalikova, Kazakov 1977, р. 25, table I); «кресала» знайдено у двадцяти трьох, і серед них лише одне має вигляд «ковальських кліщів» (Кзаков 1971, с. 104, табл. VII, 7).

Наступна за часом виявлення знахідка була зроблена при дослідженні катакомбного Дмитріївського могильника, розташованого на правому березі р. Короча — правій при-тоці р. Нежеголь, яка є лівою притокою р. Сіверський Донець (рис. 1: 7-11). У 1967 р. (катакомби 106 та 108) та в 1973 рр. (катакомби 164 та 165) С. О. Плетнєва знайшла п'ять кородованих артефактів (рис. 5: 7–11), при визначенні яких зіткнулася з неабиякими труднощами. Так, у

польових звітах за 1967 р. дослідниця на планах катакомб позначає їх як «залізний предмет», а в тексті називає «залізна пряжка» (катакомба 106) (Плетнєва 1967, арк. 20, рис. 23: 27; 26), та «залізна скріпка» (катакомба 108) (Плетнєва 1967, арк. 23, рис. 29: 29; 31). У польових звітах за 1973 р. артефакти визначені як «залізні скоби неясного призначення» (Плетнєва 1973, арк. 32, рис. 52: 17; 58, арк. 34, рис. 59, 64). Водночас у монографії 1989 р., присвяченій публікації матеріалів Дмитріївського археологічного комплексу, у восьми рядках С. О. Плетнєва вже посилається на досвід визначення над-вольських знахідок та на аналогії з могильника Дюрсо на Північному Кавказі, інтерпретує їх як «кресала» типу «щипців» або «фібул»

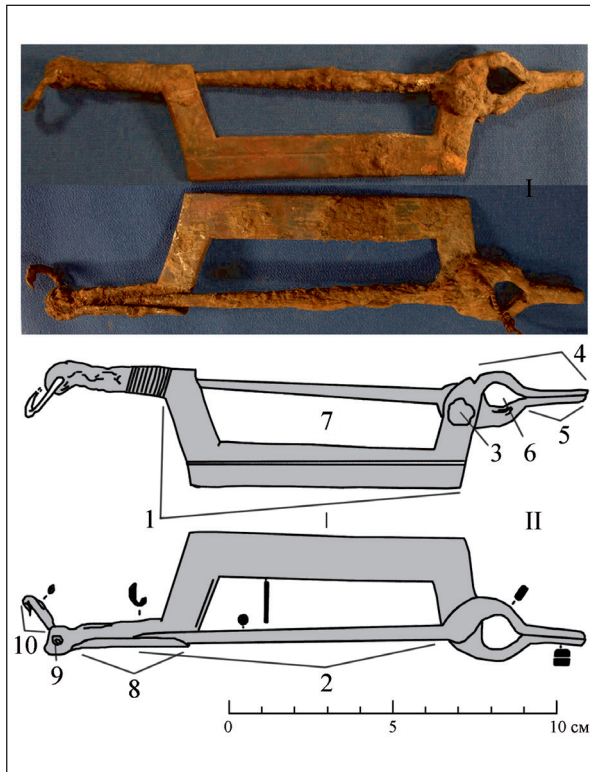


Рис. 2. «Фібула-кресало» з культурного шару Кочетокського могильника: I — зовнішній вигляд (за: Свистун 2009); II — складові частини артефакта; 1 — спинка; 2 — голка; 3 — з'єднувальна вісь; 4 — притискний пристрій; 5 — губки притискного пристрою; 6 — отвір притискного пристрою; 7 — трапецієподібний отвір; 8 — голкоприймач; 9 — петля тримача рухомого кільця; 10 — рухоме кільце для підвішування.

Fig. 2. Fire-steel brooch from the cultural layer of the Kochetok burial ground: I — appearance (after: Свистун 2009); II — artefact components; 1 — trapezoidal body; 2 — pin; 3 — joint; 4 — clasper; 5 — clasper jaws; 6 — clasper aperture; 7 — trapezoidal aperture; 8 — clasper plate; 9 — holder loop; 10 — movable hanging ring

і при цьому констатує: «якій меті слугувало вигадливе облаштування цього дуже простого за використанням знаряддя — неясно» (Плетнєва 1989, с. 93). Варто також зауважити, що один з артефактів (одна з двох «скоб», виявлених у катакомбі 165) не увійшов до публікації, хоча на плані поховання, наведеному в монографії, він є (Плетнєва 1989, рис. 104: I, 5). Серед 170 досліджених поховальних комплексів (із яких 152 — це катакомби, переважно з колективними похованнями) (Плетнєва 1989, с. 173) «кресала» виявлені лише в п'ятьох, при чому в чотирьох — типу «щипців» або «фібул» і лише в одному — овальної форми (Плетнєва 1989, с. 93, рис. 45).

Радикально іншу парадигму у визначенні таких артефактів запропонував О. В. Дмитрієв, який протягом 1974 р. дослідив поблизу м. Новоросійська могильник, що руйнувався

внаслідок будівництва греблі на р. Дюрсо. На площі близько 1,5 га було виявлено 525 людських та 16 кінських поховань (ред. Мальшев 2021, с. 5, рис. 3). Могильник був біритуальним<sup>2</sup>: серед інгумаційних поховань виявлено також трупоспалення, які концентрувалися у південно-західній частині пам'ятки та були рідкісними за її межами (Дмитрієв 1982, с. 73, рис. 13–15). Кількість досліджених кремацій в публікації 1979 р. зазначається як 173 (Дмитрієв 1979, с. 54), але в монографії 2021 р. на плані наведено 199 кремацій (номери деяких із них — наприклад 11, 38, 378 — позначені двічі) (ред. Мальшев 2021, рис. 3); певну кількість на південно-західній ділянці було зруйновано будівельними роботами (Дмитрієв 1982, с. 73). Згідно з опублікованим планом пам'ятки, на південно-західній ділянці було досліджено 139 кремацій, у п'яти з яких (№ 20, 42, 69, 146, 161) знайдено предмети, атрибутовані О. В. Дмитрієвим як фібули типу 9: «залізна фібула-кресало з завитком та просунутим у нього дротяним кільцем на кінці приймача, із кутподібно вигнутою вертикально пластинчатою спинкою та щипцевим пружним пристроєм» (рис. 1: 12-16; 4: 12-16) (Дмитрієв 1982, с. 81, рис. 4: 10, 11). У публікації 1979 р. наведено рисунок одного екземпляра (Дмитрієв 1979, рис. 2: 19), у публікації 1982 р. — двох; 2021 р. побачила світ монографія з покомплєксним описом поховань № 1–300, до якої увійшли усі п'ять знахідок (ред. Мальшев 2021).

Від 1973 по 1982 рр. у верхній течії Сіверського Дінця тривали розкопки Сухогомольшанського кремаційного могильника, які дали 317 поховань і 17 речових комплексів (Аксєнов, Михеев 2006, с. 82). У похованнях 151, 296, у речовому комплексі XVI (пов'язаному з безінвентарним урновим похованням 286) та в культурному шарі знайдено загалом п'ять «фібул-кресал» (рис. 1: 17-21; 4: 17-21). Металеві предмети комплексу XVI (серед них два «кресала-качечки») були опубліковані в монографії В. К. Михеева 1985 р. (Михеев 1985, с. 10, рис. 9:16, 17). Через 20 років потому — у 2006 р. — матеріали досліджень могильника покомплєксно видані у спільній роботі В. С. Аксєнова та В. К. Михеева (Аксєнов, Михеев 2006). Зазначені предмети

<sup>2</sup> Уже в перших публікаціях підкреслено відсутність хронологічного та культурного зв'язку між інгумаціями та кремаціями (Дмитрієв 1979, с. 56-57), що дозволяє розглядати кремаційні комплекси як окремі могильники.

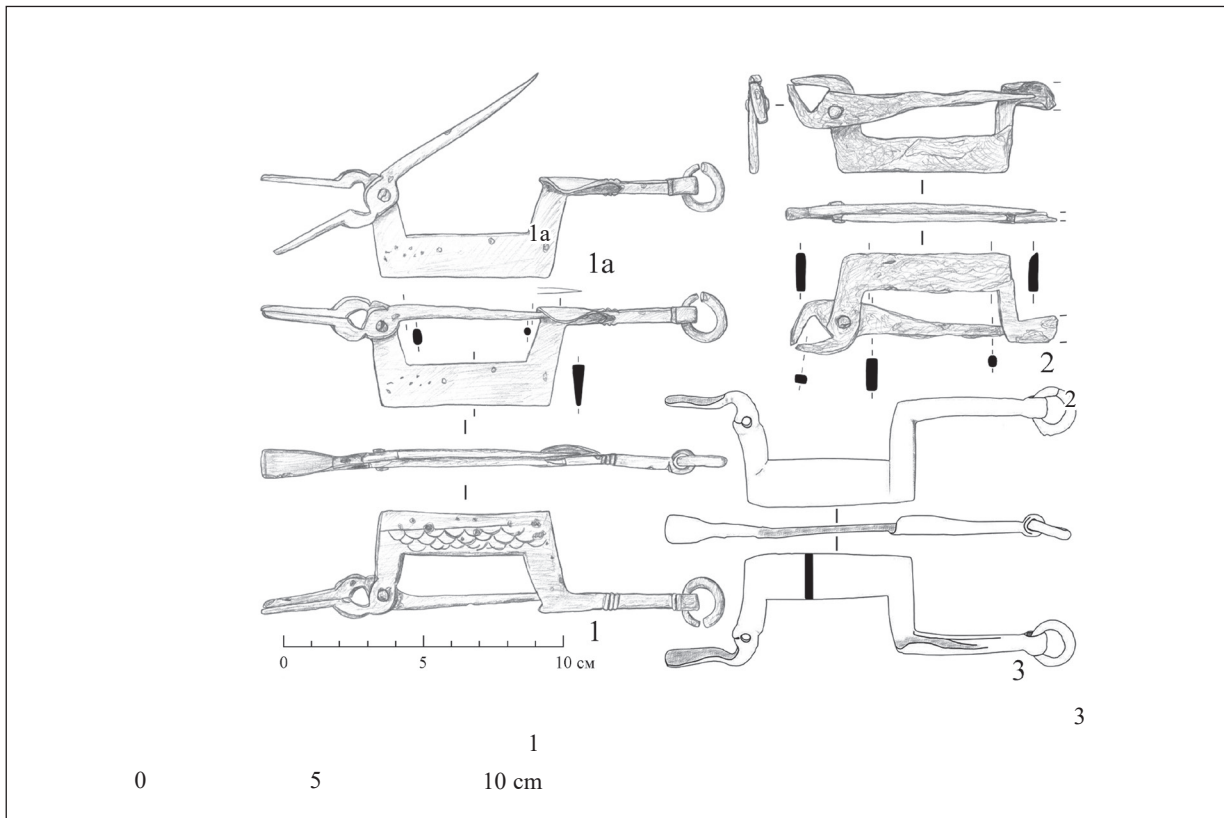


Рис. 3. Нові знахідки «фібул-кресал»: 1 — випадкова знахідка у Харківській обл.; 2 — випадкова знахідка біля с. Нова Астрахань Луганської обл.; 3 — Копанський могильник (за: Голубев 2019)

Fig. 3. New fire-steel brooch finds: 1 — chance find in Kharkiv Oblast; 2 — chance find near Nova Astrakhan village, Luhansk Oblast; 3 — Kopynka burial ground (after: Голубев 2019)

інтерпретовано як предмети одягу та класифіковано як тип II фібул (Аксєнов, Михеев 2006, с. 127, рис. 37: 9; 72: 5, 6; 77: 7; 86: 9). Опис артефактів цієї категорії майже дослівно повторює формулювання О. В. Дмитрієва, за одним винятком: замість «щипцевого пружного пристрою» дослідники пишуть про «щипцевий притискний пристрій», що — з огляду на відсутність пружини — більш точно відображає функціональні можливості предметів. Зауважимо, що жодного повністю збереженого предметана Сухогомольшанському могильнику не знайдено: у двох повністю відсутні частини з голкою, у чотирьох — кінці приймача, де мало б розташовуватися рухоме кільце. У матеріалах могильника також були виявлені кресала інших форм: тип 1 — пластини прямокутної форми, іноді із сильно заокругленими кутами (знайдені в п'яти похованнях); імовірно, вони були виготовлені з уламків шабельних клинків. Тип 2 — кресала калачеподібної форми з пластин, кінці яких загнуті всередину (знайдені в чотирьох похованнях); у середній частині пластини інколи розташований невеликий

виступ (Аксєнов, Михеев 2006 с. 104). Третім типом кресал були визначені «фібули-кресала», детальний опис яких наведено в розділі про елементи одягу.

Кількома роками пізніше експедиція Харківського університету під керівництвом В. К. Михеева розпочала дослідження біригують Червоногірського могильника у верхній течії Сіверського Дінця. Основні за масштабом роботи тривали упродовж 1984–1994 рр.; їх результатом стало виявлення 310 людських поховань та 33 поховань коней. Невеликі за обсягом роботи 2001 р. дали ще два поховання (Аксєнов 2002, с. 84), а 2019 р. — ще одне (Скирда, Іськов 2022, с. 291). У 1987 р. в похованнях 101 «в» (урнова кремація) та 103/к. 7 (грунтова інгумація з конем), а в 1991 р. у похованні 254 (безурнова кремація) були виявлені по одному екземпляру «фібул-кресал» (рис. 1: 22-24; 4: 22, 24; 5: 23). На жаль, матеріали лише останнього побачили світ (Аксєнов, Михеев 2009, с. 389, рис. 4, 12); решта знахідок доступні тільки у вигляді фотографій поховального інвентаря у звітах. Слід зазначити, що в публікації артефакт

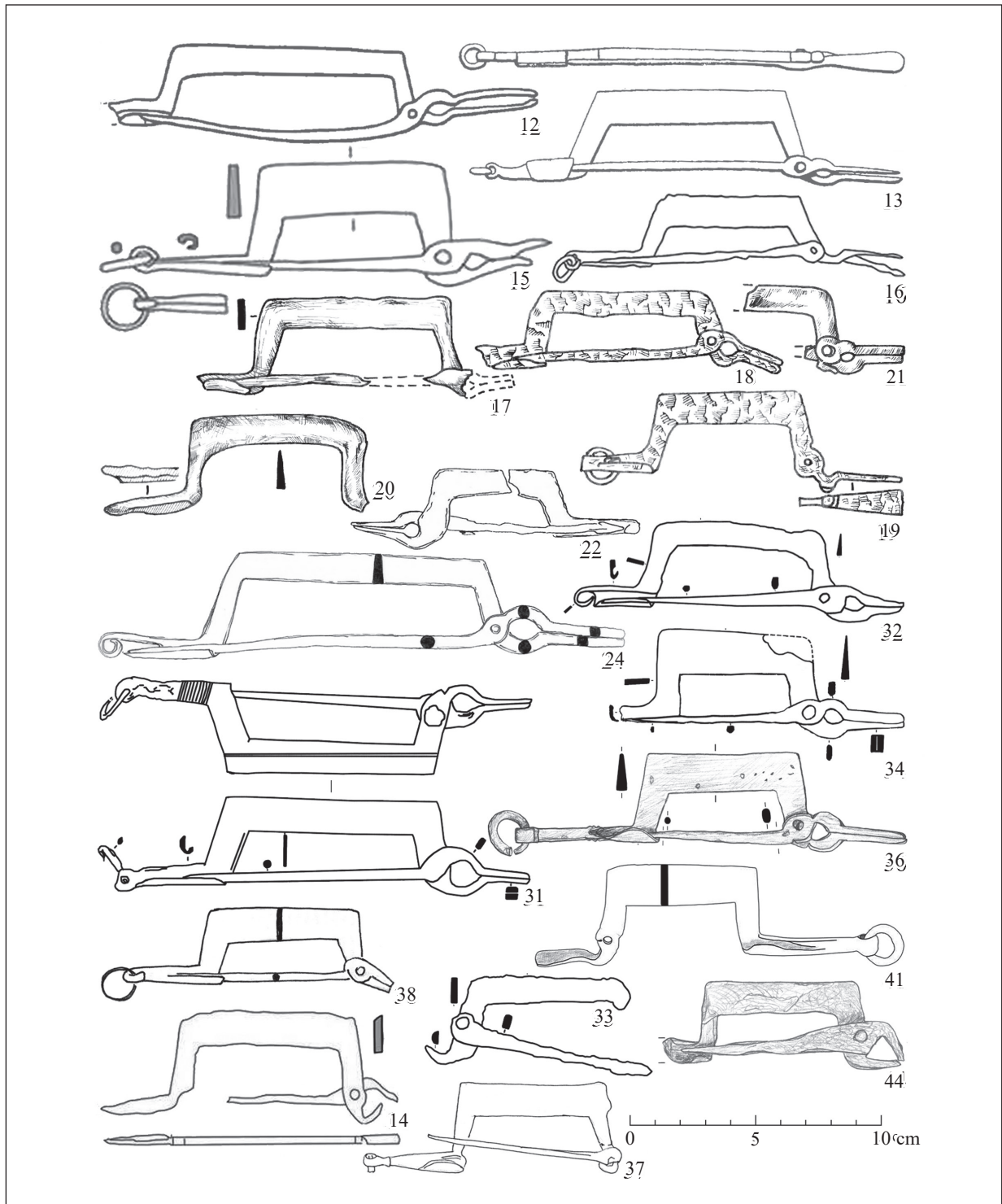


Рис. 4. Артефакти з кремаційних поховань або пам'яток із кремаційним поховальним обрядом: 12–16 — Могильник Дюрсо (за: ред. Малышев 2021); 17–21 — Сухогомольшанський могильник (за: Аксёнов, Михеев 2006); 22 — Червоногірський могильник (за: Михеев 1988); 24 — Червоногірський могильник (за: Аксёнов, Михеев 2009); 31–34 — Кочетоцький могильник (за: Свистун 2012); 36 — випадкова знахідка у Харківській обл.; 37–38 — могильник Мохнач-Т (за: Колода 2015); 41 — Копанський могильник (за: Голубев 2019); 44 — випадкова знахідка біля с. Нова Астрахань Луганської обл.

Fig. 4. Artefacts from cremation burials or cites with cremation rites: 12–16 — Diurso burial ground (after: ред. Малышев 2021); 17–21 — Sukha Homilsha burial ground (after: Аксёнов, Михеев 2006); 22 — Chervona Hirka burial ground (after: Михеев 1988); 24 — Chervona Hirka burial ground (after: Аксёнов, Михеев 2009); 31–34 — Kochetok burial ground (after: Свистун 2012); 36 — chance find in Kharkiv Oblast; 37–38 — Mokhnach-T burial ground (after: Колода 2015); 41 — Kopanka burial ground (after: Голубев 2019); 44 — chance find near Nova Astrakhan village, Luhansk Oblast.

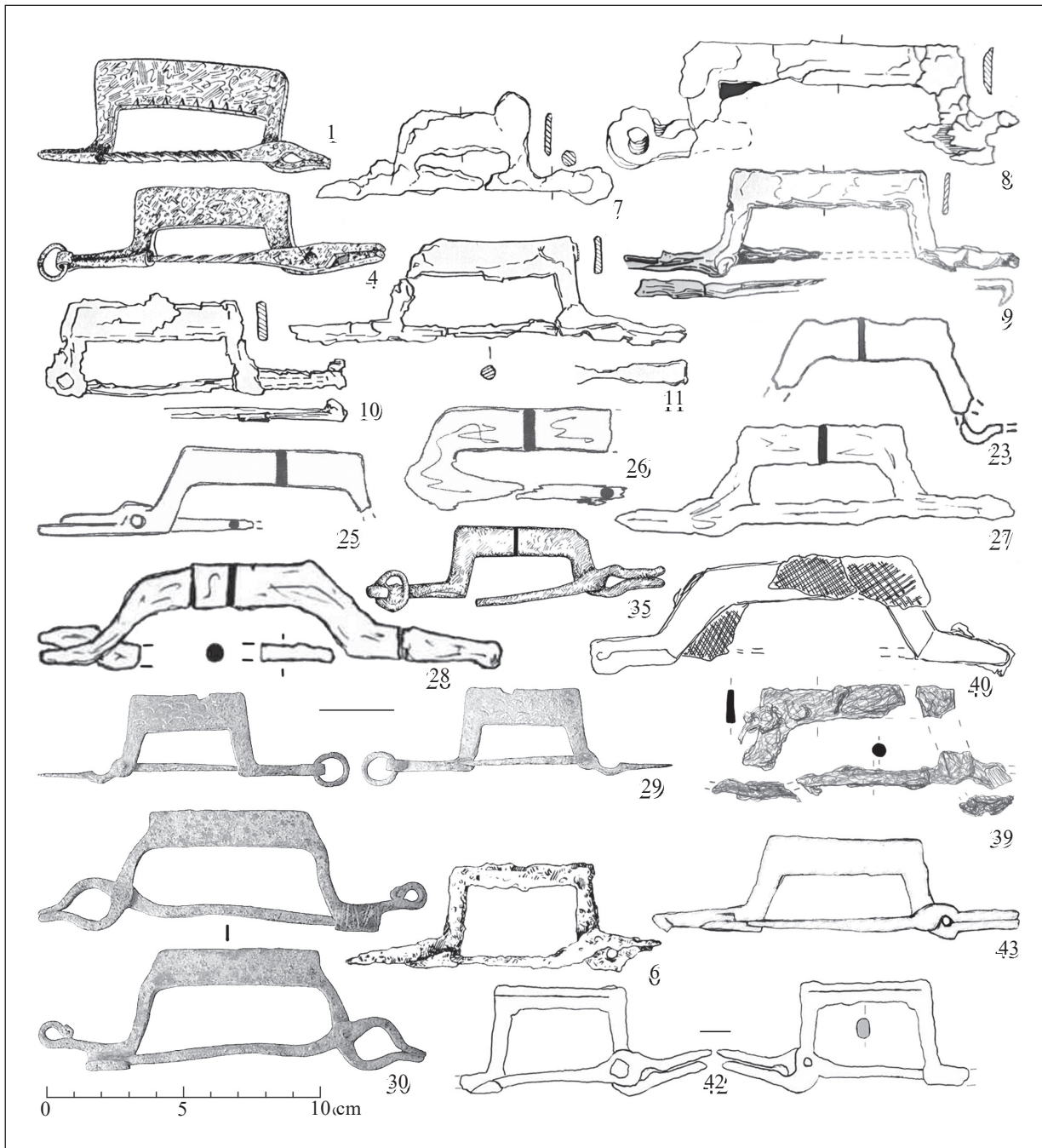


Рис. 5. Предмети з інгумаційних поховань, а також випадкові знахідки: 1, 4 — Большетарханський могильник (за: Генинг, Халиков 1964); 7–8 — Дмитрівський могильник (за: Плетнєва 1967); 9–11 — Дмитрівський могильник (за: Плетнєва 1973); 23 — Червоногірський могильник (за: Михеев 1988); 25–26 — Червоногусарівський могильник (за: Аксєнов 2017); 27–28 — Нетайлівський могильник (за: Аксєнов 2009); 29–30 — поселення біля с. Руське (за: Майко 2010); 35 — випадкова знахідка біля Бахчисарая (за: Белый 2011; 2013); 39 — Бочковський могильник (за: Лаптев 2021); 40 — Нетайлівський могильник (за: Аксєнов 2020); 42 — випадкова знахідка біля перевалу Шайтан-Мердвень (за: Турова 2019); 43 — Ольвія (за: Новиченкова 2020)

Fig. 5. Objects from inhumation burials and accidental finds: 1, 4 — Bolshie Tarkhany burial ground (after: Генинг, Халиков 1964); 7–8 — Dmytrivka burial ground (after: Плетнєва 1967); 9–11 — Dmytrivka burial ground (after: Плетнєва 1973); 23 — Chervona Hirka burial ground (after: Михеев 1988); 25–26 — Chervona Husarivka burial ground (after: Аксєнов 2017); 27–28 — Netailivka burial ground (after: Аксєнов 2009); 29–30 — settlement near Ruske village (after: Майко 2010); 35 — chance find near Bakhchysarai (after: Белый 2011; 2013); 39 — Bochkove burial ground (after: Лаптев 2021); 40 — Netailivka burial ground (after: Аксєнов 2020); 42 — chance find near Chaitan-Merdven mountain passage (after: Турова 2019); 43 — Olbia (after: Новиченкова 2020)

із поховання 254 (мабуть, із подачі В. К. Міхеєва) знову був класифікований як «залізна фібула у вигляді кресала-качечки» (Аксёнов, Михеев 2009, с. 389).

Два екземпляри «фібул-кресал» знайдено в похованнях Червоногусарівського могильника (верхня течія Сіверського Дінця), що його досліджував В. К. Міхеєв протягом 1993–1997 рр (рис. 1: 25–26). Серед 177 досліджених інгумаційних поховань кресала були знайдені лише в похованнях 86 (рис. 5:25) (Аксёнов 2017, с. 23, рис. 21: 18) та 174 (рис. 5: 26) (Аксёнов 2017, с. 39, рис. 38: 17); належали вони одному типу «фібул-кресал» та збереглися фрагментарно. Варто зауважити, що лише в чотирьох похованнях могильника (№ 36, 86, 98, 166) виявлено залишки поясних наборів і лише в трьох — елементи озброєння: в похованні 174 — три залізні обушки кистенів, у похованні 86 — п'ять наконечників стріл, а в похованні 168 — один наконечник стріли (Аксёнов 2017, с. 59). При цьому вістря стріли в похованні 168 знайдено між ребер, скоріше за все, воно стало причиною смерті похованого чоловіка (Аксёнов 2017, с. 38).

В інгумаціях Нетайлівського могильника (рис. 1: 27–28, 40) «фібули-кресала» знайдені тричі: у 2006 р. — в сусідніх похованнях 435 та 437 (рис. 5: 27–28), в 2018 р. — в похованні 535 (рис. 5: 40). У похованнях 435 та 437 поруч з артефактами знайдено невеликі уламки кременю: в похованні 435 — два (Аксёнов 2009, с. 232, рис. 4: 4–6), а в похованні 437 — один (Аксёнов 2009, с. 233, рис. 6: 2–3), а також елементи кінської зброї чи зброї. У похованні 535, крім «фібули-кресала» (Аксёнов 2020, рис. 9), виявлено кухоль, миску, тесло-мотичку, ніж, залізну пряжку, бронзовий роз'єднувач від пояса, черешкове трилопатеve вістря стріли та свинцевий обушок кистеня (Аксёнов 2020, с. 197).

У 2009 р. було відкрито кремаційний Кочетоцький могильник в урочищі Сороків Яр (виходить устя у заплаву правого берега р. Велика Бабка — правої притоки Сіверського Дінця) (Свистун 2012); на ньому в подальшому були проведені невеликі за обсягом роботи (Свистун, Квитковський 2013). На поверхні пам'ятки у 2009 р. було виявлено чотири «фібули-кресала» різного ступеня збереженості, непов'язані з конкретними похованнями (рис. 1: 31–34; 4: 31–34) (Свистун 2012, с. 82, илл. 8: 20, 21, 23, 24), а також одне калачеподібне кресало (Свистун 2012, с. 81, илл. 8: 15).

У 2014 р. поблизу поселення Мохнач-Г (розташованого на правому березі р. Гнилиці — лівої притоки Сіверського Дінця) було виявлено чотири кремаційні поховання, у двох із яких знайдено «фібули» (рис. 1: 37–38; 4: 37–38). Урнове поховання 1 містило також бронзовий перстень, залишки поясної гарнітури, залізний ніж, елементи сагайдака (петля, гачок, скоба), а також велику кількість прикрас кінської зброї: фалари й бляшки різних розмірів і форм, бубонці та пряжки (Колода 2015, с. 98–102, рис. 1–2). У безурновому похованні 2, крім «фібули», виявлено уламок ножа, шаблю, комплект кінського спорядження (багато орнаментовані вудила, пара стремен з овальною підніжкою, напівовальна підпружна пряжка) (Колода 2015, с. 102–104, рис. 3). Обидва артефакти досліджуваної категорії (Колода 2015, рис. 1: 3; 3: 1) були визначені як фібули та віднесені до предметів одягу.

Під час досліджень 2017 р. Бочковського могильника (розташованого на правому березі р. Вовчої — лівої притоки Сіверського Дінця) в інгумаційному похованні 18 було знайдено уламки «фібули-кресала» (рис. 1: 39; 5: 39), довгий ніж, чотири вістря стріл та елементи сагайдака (гачок, скоба, оковки). Збереженість заліза у похованні була поганою, тож форма й розміри реконструюються лише приблизно (Лаптев 2021, арк. 10, рис. 19: 7; 20: 7). Слід зауважити, що серед матеріалів 21 дослідженого на могильнику поховання рештки сагайдака та стріл із поховання 18 були єдиними елементами озброєння.

Останньою відомою знахідкою, що походить із верифікованих розкопок, є залишки «фібули-кресала» з кремаційного комплексу № 2, дослідженого у 2018 р. в шурфі № 4 на території Копанського могильника (Верхнє Подонців'я) (рис. 1: 41). Серед інвентаря комплексу, крім «фібули-кресала» (рис. 3: 3; 4: 41), було виявлено як озброєння (спис-піку, шаблю з елементами піхов, два фрагменти кольчуг), так і зброю (вудила, стремена, кільця, пряжки) й побутові речі (два серпи, ножі, точильний камінь). У «фібули-кресала» повністю відсутня частина з голкою (Голубев 2019, с. 8, рис. 63: 1; 64: 1), але збереженість предмета завдяки пірогенному впливу є доброю<sup>3</sup>.

<sup>3</sup> Висловлюю щирі вдячність А. М. Голубеву за дозвіл використати неопубліковані матеріали.

Походження кількох предметів фіксується на основі припущень. Так, на території Криму в різні роки виявлено чотири знахідки: дві — до 2009 р. поблизу с. Руське Білогірського р-ну в південно-східному Криму (рис. 1: 29–30; 5: 29–30) (Майко 2010, с. 265–267, рис. 1: 1–2), одна — до 2011 р. поблизу Бахчисарая (рис. 1: 35; 5: 35) (Бельї 2011, с. 36, рис. 4; 5: 1; 2013, с. 419, рис. 4; 5: 1), одна — у 2018 р. на перевалі біля південного берега (рис. 1: 42; 5: 42) (Турова 2019). Єдиною відомою у Нижньому Побужжі знахідкою є безпаспортний предмет зі старих розкопок Ольвії, що зберігається у фондах Національного заповідника «Ольвія» Інституту археології НАН України та був опублікований у 2020 р. (рис. 1: 43; 5: 43) (Новиченкова 2020). У фондах Харківського історичного музею ім. М. Ф. Сумцова зберігаються два артефакти, один із яких знайдений до 2014 р. на території Харківської обл. (рис. 3: 1; 4: 36), а інший — до 2021 р. поблизу с. Нова Астрахань Луганської обл. (рис. 1: 44; 3: 2; 4: 44).

### **Статистика поширення**

Таким чином, на сьогодні відомі знахідки 44 артефактів<sup>4</sup> різного ступеня збереженості, виявлені на величезній території від Нижнього Побужжя до Середнього Надволжя (рис. 1). Деякі з них можна пов'язати з випадковими втратами, але переважну більшість знайдено у поховальних пам'ятках різних типів: у ґрунтових інгумаціях, безурнових та урнових кремаціях і навіть катакомбах (табл. 1).

Ці знахідки є доволі рідкісними — у восьми могильниках, досліджених великими площами (з кількістю поховань більше 100), частота знахідок «фібул-кресал» складає від 0,11 % до 2,94 % (табл. 2).

Залежно від типу поховальної споруди предмети мають кращу або гіршу збереженість. Кремаційний обряд поховання сприяв утворенню на поверхні артефактів шару окислів, який консервував предмет майже в первинному вигляді. «Фібула-кресало» з фондів Харківського історичного музею (знахідка 2014 р.) має настільки гарний стан, що зберегла рухливість частин, завдяки чому можна дізнатись, що щипцевий пристрій

відкривався на 27 мм, утворюючи кут 33° (рис. 3: 1a). Разом із тим необхідність висунути голку з приймача призводила до певного бокового люфту, що з часом руйнувало з'єднувальну вісь пристрою. Переважно гарний стан збереження артефактів у кремаційних комплексах компенсується неможливістю визначити роль предмета в побуті стародавнього населення. Натомість в інгумаційних похованнях маємо точну локалізацію артефактів на тілі небіжчиків — при цьому ледь вгадуючи форму предметів в кородованих уламках.

### **Орнаментация виробів**

Деякі з гарно збережених предметів мають орнамент, що розміщувався на «спинці» та на приймачі. При цьому, незважаючи на невелику кількість таких знахідок, можна простежити певну стандартизованість оздоблення. Частіше за все трапляється поздовжня лінія з одного боку спинки, дещо рідше — лускоподібний (або «хвилеподібний») орнамент на спинці. Лише у двох випадках орнамент розташовувався з обох боків виробу; переважна більшість предметів прикрашена лише з «лицьового» боку, протилежного загнутій пластині голкоприймача.

Цікаво зауважити, що неорнаментовані вироби (або кородовані настільки, що питання наявності на них орнаменту неможливо вирішити) дослідники зазвичай зарисовували саме зі зворотного боку, що давало змогу передати механізм фіксації голки в одній ілюстрації. До того ж різноманітність версій стосовно призначення артефактів призводила до певної упередженості при фотографуванні або малюванні: прибічники версії «фібул» розташовували предмети так само, як фібули, — голкою вниз, пластинчатою спинкою догори. Прихильники версії «кресал» (та «кресал-качечок») орієнтували предмети пластиною донизу — наслідуючи традицію зображення добре відомих калачеподібних кресал. Іноді (зادля економії місця в публікації) предмети розміщувалися вертикально. Для зручності порівняння предметів між собою у цій статті всі зображення приведено до одного шаблону: горизонтально, голкою вниз. Лівобічне або правобічне орієнтування щипцевого пристрою диктувало розташування застібки з того чи іншого боку предмета.

<sup>4</sup> У роботі не розглянуто матеріали сумнівного походження: щонайменше 18 артефактів, що їх продали сучасні грабіжники.

Таблиця 1. Каталог знахідок  
Table 1. Catalogue of finds

№	Рік	Тип	Регіон	Пам'ятка	№ та тип поховання	Супутний інвентар	Розміри (мм)	Публікація
1	1957		Поволжя	Больше-Тарханський могильник	п. * 46, ґрунтова інгумація		*108 × 41	Генинг, Халиков 1964, табл. X, 5
2	1957		Поволжя	Больше-Тарханський могильник	п. 47, ґрунтова інгумація			
3	1957		Поволжя	Больше-Тарханський могильник	п. 55, ґрунтова інгумація	стріли з колчаном справа біля плеча		
4	1960	3	Поволжя	Больше-Тарханський могильник	п. 90, ґрунтова інгумація			
5	1960	3	Поволжя	Больше-Тарханський могильник	п. 267, ґрунтова інгумація		*121 × 32	Генинг, Халиков 1964, табл. X, 3
6	1961		Поволжя	Танкєвський могильник	п. 8, ґрунтова інгумація	глек, срібна сережка, залізні сокира, кільце, шило	*116 × 40	Казаков, 1971, с. 134, табл. VIII, 7; Khalikova, Kazakov 1977, р. 93, рл. XXVII, 24;
7	1967		Верхнє Подонч'я	Дмитріївський могильник	катакомба 106, п. 2-3	чоловіче поховання: збруя (вудила, стремена, пряжки, фалари, начільник, оковки сідла), дві сокири, ножі, тесло-мотигка, накладки лука, чотири вістря стріли, оковки сагайдака	*109 × 34	Плетнєва 1967, л. 18-20, рис. 26; 1989, рис. 45; 108: П
8	1967		Верхнє Подонч'я	Дмитріївський могильник	катакомба 108, п. 2-5	чоловіче поховання: сокира, поясний набір (пряжка, 13 бляшок, наочник), ножі, тесло-мотигка	*151 × 47	Плетнєва 1967, л. 21-23, рис. 31; 1989, рис. 45
9	1973	3	Верхнє Подонч'я	Дмитріївський могильник	катакомба 164, п. 5	сокира, поясний набір (пряжка, 21 бляшка), довгий ніж в піхвах зі срібною оковкою	*145 × 40	Плетнєва 1973, л. 29-32, рис. 58; 1989, рис. 45
10	1973		Верхнє Подонч'я	Дмитріївський могильник	катакомба 165, п. 1	горщик, сокира, тесло-мотигка, великий ніж, поясний набір (пряжка, 14 бляшок, наочник)	*146 × 40	Плетнєва 1973, л. 32-34, рис. 64; 1989, рис. 45; 104
11	1973		Верхнє Подонч'я	Дмитріївський могильник	катакомба 165, п. 2	сокира, тесло-мотигка, великий ніж	*110 × 35	Плетнєва 1973, л. 32-34, рис. 64; 1989, рис. 45, 104
12	1974		Північний Кавказ	Могильник Дюрсо	п. 20, безурнова кремація	збруя (вудила, стремена, пряжка, кільця, два розподільники ременів), зброя (шабля, спис, сагайдачний крок та оковки, 21 вістря стріли), три ножі, пішкет, браслет	*173 × 37	Дмитриев 1979, рис. 2:19; ред. Мальшев 2021, с. 47, рис. 32: 10
13	1974		Північний Кавказ	Могильник Дюрсо	п. 42, безурнова кремація	збруя (вудила, стремена, пряжки, кільце, два розподільники ременів), зброя (шабля, спис, дев'ять наконечників стріли), складний серп, шість ножів, пішкет, кресало, два шила	*174 × 41	Дмитриев 1982, рис. 4:10; ред. Мальшев 2021, с. 99, рис. 65: 19

\*п. — поховання; розміри знахідок наведені без урахування рухомого кільця для підвішування; астериском (\*) позначені знахідки, розміри яких реконструйовано за ілюстраціями; жирним шрифтом позначено параметри із втрагатами.

№	Рік	Тип	Регіон	Пам'ятка	№ та тип поховання	Супутний інвентар	Розміри (мм)	Публікація
14	1974		Північний Кавказ	Могильник Дюрсо	п. 69, безурнова кремація	зброя (два розподільники ременів, дві пряжки), зброя (шабля, 14 наконечників стріл), наконечник ремня, три ножі, серп, проколка, пінець, два браслети	*118 × 45	ред. Малышев 2021, с. 135, рис. 94: 11
15	1974	1	Північний Кавказ	Могильник Дюрсо	п. 146, безурнова кремація	зброя (шабля, спис, чекан, 18 наконечників стріл), 3 ножі, пінець, кільце, наконечник ремня, уламки глека	*167 × 51	Дмитриев 1982, рис. 4:11; ред. Малышев 2021, с. 245, рис. 180: 11
16	1974	2	Північний Кавказ	Могильник Дюрсо	п. 161, безурнова кремація	шолом, бармиця, зброя (шабля, спис, чекан, 21 наконечник стріл), зброя (орнаментовані вудли, стремена, обойма, три кільця, три пряжки, 13 фаларів, бляшки ременю, підвіска), три ножі, пінець, браслет, уламки глека	*139 × 32	ред. Малышев 2021, с. 268, рис. 198: 21
17	1975		Верхнє Подонців'я	Сухогомольшанський могильник	п. 151 безурнова кремація	складний серп, два ножі, пінець, пластинчасте кресало	*110 × 40	Аксёнов, Михеев 2006, с. 35, рис. 37: 9
18	1979		Верхнє Подонців'я	Сухогомольшанський могильник	п. 286/комплекс XVI (урнова кремація та комплекс речей)	бронзовий казан, залізні два стремені, два списа, тесло-мотгичка, сокира, складний серп, 10 ножів	*123 × 33	Аксёнов, Михеев 2006, с. 62-63, рис. 72: 5
19	1979		Верхнє Подонців'я	Сухогомольшанський могильник			*128 × 40	Аксёнов, Михеев 2006, с. 62-63, рис. 72: 6
20	1980		Верхнє Подонців'я	Сухогомольшанський могильник	п. 296 урнова кремація	бронзова ручка, залізні складний серп, ніж	*106×41	Аксёнов, Михеев 2006, с. 65, рис. 77: 7
21	1973–1982		Верхнє Подонців'я	Сухогомольшанський могильник	культурний шар	–	*64 × 36	Аксёнов, Михеев 2006, с. 127, рис. 86: 9
22	1987		Верхнє Подонців'я	Червоногірський могильник	п. 101 «в», урнова кремація	зброя (вудли, стремена, фалари, начільник, кільця, чотири пряжки), зброя (шабля з елементами піхов, спис, дев'ять наконечників стріл, елемента сагайдака), казан, виделка, три ножі, точильний брусок, пінець	*115 × 32	Михеев 1988, л. 10-11, табл. XXX, 101: 5
23	1987		Верхнє Подонців'я	Червоногірський могильник	п. 103/к. 7, урнова інгумация	зброя (стремена, пряжки), зброя (спис, обушок, сагайдак зі стрілами), тесло-мотгичка, ніж, два браслети, перстень, намистини та бісер, ойнохоя та кухоль,	*85 × 46	Михеев 1988, л. 12-13, табл. XXXV, 103: 7
24	1991	2	Верхнє Подонців'я	Червоногірський могильник	п. 254, безурнова кремація	зброя (вудли, стремена, дві пряжки, кільце, 19 фаларів, круглі бляшки, три розподільники ременів, окуття луки сідла, чумбурний блок), зброя (шабля з елементами піхов, два списи різних типів, сокира, сагайдак-ні скоба та крок, 10 наконечників стріл, накладка лука), казан, виделка, складний серп, свердло, ложар, пінець, два ножі, два кремені, руків'я нагайки	*210 × 43	Михеев 1992, л. 18-19, табл. XXXII, 254: 2; Аксёнов, Михеев 2009, с. 389, рис. 4: 12
25	1995		Верхнє Подонців'я	Червоногусарівський могильник	п. 86, ґрунтова інгумация	два персні, поясний набір (пряжка, кістяна привіска, бляшки, розподільник), п'ять наконечників стріл, чотири ножі, кримський глек	*123 × 33	Аксёнов 2017, с. 22-23, рис. 21: 18
26	1997		Верхнє Подонців'я	Червоногусарівський могильник	п. 174, ґрунтова інгумация	перстень, коповушка, поясний розподільник, три обушки, ніж, кримський глек	*76 × 37	Аксёнов 2017, с. 39, рис. 38: 17

№	Рік	Тип	Регіон	Пам'ятка	№ та тип поховання	Супутній інвентар	Розміри (мм)	Публікація
27	2006		Верхнє Подонців'я	Нетайлівський могильник	п. 435, ґрунтова інгумація	зброя (вудила, стремена, дві пряжки, окуття лука сідила, чумбурний блок), складний серп, два кремені, поясний набір (пряжка, бляшка, наконечник), глек	*147 × 41	Аксёнов 2009, с. 232, рис. 4: 6
28	2006		Верхнє Подонців'я	Нетайлівський могильник	п. 437, ґрунтова інгумація	спис, кремень, глек	*170 × 38	Аксёнов 2009, с. 233, рис. 6: 2
29	до 2009	3	Крим	поселення біля с. Руське	випадкова знахідка	–	*115 × 32	Майко 2010, с. 265, рис. 1: 1
30	до 2009	1	Крим	поселення біля с. Руське	випадкова знахідка	–	143 × 45	Майко 2010, с. 265, рис. 1: 2
31	2009	1	Верхнє Подонців'я	Кочетоцький могильник («Сороків Яр»)	культурний шар	–	*165 × 40	Свистун 2012, с. 82, илл. 8: 20
32	2009	2	Верхнє Подонців'я	Кочетоцький могильник («Сороків Яр»)	культурний шар	–	*132 × 38	Свистун 2012, с. 82, илл. 8: 21
33	2009		Верхнє Подонців'я	Кочетоцький могильник («Сороків Яр»)	культурний шар	–	*83 × 35	Свистун 2012, с. 82, илл. 8: 23
34	2009		Верхнє Подонців'я	Кочетоцький могильник («Сороків Яр»)	культурний шар	–	*112 × 43	Свистун 2012, с. 82, илл. 8: 24
35	до 2011		Крим	околиці Бахчисарая	випадкова знахідка	–	109 × 26	Бельй 2011, с. 36, рис. 4, 5: 1; 2013, с. 419, рис. 4, 5: 1
36	до 2014	3	Верхнє Подонців'я	Харківська обл. (?)	випадкова знахідка, обпалена	–	156 × 40	
37	2014	3	Верхнє Подонців'я	Могильник Мохнач-Г	п. 1, урнова кремация	зброя (12 фаларів, геральдичні, листоподібні, круглі бляшки, чотири обійми, дві пряжки, 11 бубонців), рештки нагайки, перстень, поясний набір (пряжка, шість бляшок), ніж, залишки сагайдака (петля, гачок, скоба)	*103 × 36	Колода 2015, с. 98, рис. 1: 3
38	2014	3	Верхнє Подонців'я	Могильник Мохнач-Г	п. 2, безурнова кремация	зброя (орнаментовані вудила, стремена, пряжка), зброя (шабля), ніж	*108 × 34	Колода 2015, с. 102, рис. 3: 1
39	2017		Верхнє Подонців'я	Бочковський могильник	п. 18, ґрунтова інгумація	великий ніж, чотири вістря стріли, сагайдак (крюк, петля, окуття, обіймиця ременя)	115 × 50	Лаптев 2021, арк. 10, рис. 19: 7; 20: 7
40	2018		Верхнє Подонців'я	Нетайлівський могильник	п. 535, ґрунтова інгумація	тесло-мотиличка, ніж, пряжка, обушок, вістря стріли, поясний розподільник, кухоль, миска	*153 × 43	Аксёнов 2020, с. 197, рис. 9
41	2018	3	Верхнє Подонців'я	Копанський могильник	шурф № 4, безурнова кремация	шабля, залізані деталі піхов шаблі, піка, два фрагменти кольчуг, зброя (вудила, стремена, кільця, пряжка), два складних серпи, точальний брусок з отворами, ножі	*137 × 41	Голубев 2019, арк. 8, рис. 63: 1; 64: 1
42	2018		Крим	перевал Шайтан-Мердвень	випадкова знахідка	–	93 × 31,5	Турова 2019
43	до 2020	3	Нижнє Побужжя	Ольвія	безаксюртна знахідка («старі фонди»)	–	135 × 38	Новиченкова 2020
44	до 2021		Середнє Подонців'я	с. Нова Астрахань Луганської обл. (?)	випадкова знахідка, частково обпалена	–	97 × 35	

## Будова артефактів

Типова «фібула-кресало» (рис. 2: II) складалася із двох нерівнозначних за вагою частин. Більша — пластинчата спинка (рис. 2: 1), кінці якої оформлені по-різному: з одного боку розташовувалася половина притискного пристрою, з іншого — голкоприймач (рис. 2: 8), на кінці якого розташовувалося кільце для підвішування (рис. 2: 10). Менша частина — загострена з одного боку голка (рис. 2: 2), інший кінець якої був оформлений у вигляді другої половини притискного пристрою. Між собою деталі поєднувалися залізним штифтом (рис. 2: 3). Обидві частини розташовувалися в паралельних площинах; для того щоб половини притискного пристрою сходилися разом, коротка частина «голки» підгиналася. У закритому положенні притискний пристрій утворював отвір (рис. 2: 6): круглий, овальний або трикутний — половини цього отвору розташовувалися на верхній та нижній частинах притискного пристрою. Під час фіксації голки у голкоприймачі (а також при відкритті механізму) доводилося здійснювати боковий рух, що поступово руйнувало з'єднувальну вісь. Вага предметів із фондів Харківського історичного музею на сьогодні становить 52,5 г (при довжині 15,5 см, висоті 3,9 см) — та 36,5 г (9,7 × 3,5 см, при цьому поверхня короювана, а частина з рухомим кільцем втрачена). Усі предмети виготовлені із заліза; металографічний аналіз таких артефактів не проводився, тому використання сталі можна лише припускати.

Оформлення притискного пристрою подекуди сильно варіює. Невелика кількість «фібул-кресал» характеризується повною відсутністю губок; притискний пристрій у закритому вигляді утворює отвір у вигляді правильного трикутника. Територіально такі знахідки розсіяні по великій площі: по одному екземпляру знайдено у Верхньому (рис. 4: 33) та Середньому Подонців'ї (рис. 3:2; 4: 44), на Північному Кавказі (рис. 4: 14). Єдиною знахідкою — з могильника біля поселення Мохнач-Г у Верхньому Подонців'ї — представлений артефакт із відсутнім притискним пристроєм (рис. 4: 37). Усі інші артефакти мають губки (рис. 2: 5): переважно довгі, плоскі. Робочий майданчик губок притискного пристрою частіше за все оформлений у вигляді витягнутого трикутника, вершина якого обернена до шарніра (рис. 3: 1, 3; 4: 13, 19; 5: 11, 43). Деяко менше знахідок із брускоподібно оформленими

прямими губками (рис. 4: 24, 31). Утім, щодо абсолютної більшості артефактів не вистачає даних, оскільки дослідники не приділяли уваги цьому аспекту — або ж збереженість предметів не дозволяє впевнено судити про ці деталі.

Кожна частина «фібул-кресал» знаходить певні аналогії в номенклатурі виробів салтівських ковалів. Так, широка спинка (прямокутна в перетині, але іноді — дещо звужена до зовнішнього краю виробу) перекликається з калачеподібними кресалами. Оформлення голкоприймача запозичено у широко розповсюджених залізних фібул. Загострена частина голки за своїм виглядом та можливим функціоналом нагадує шило. Нарешті, ідея шарнірного з'єднання частин, безумовно, походить із власне ковальського інструментарія: кліщів та ножиць для металу, які нерідко знаходять на поселеннях салтівської культури.

## Типологія

Аналіз сукупності знахідок дозволив виокремити спільні риси, обов'язкові для усієї серії артефактів, а також особливості, завдяки яким можна побудувати типологію. До обов'язкових елементів належать кутоподібно вигнута вертикально пластинчата спинка; голка та голкоприймач; шарнірне з'єднання. Натомість наявність і форма губок, отвору в притискному пристрої; ширина спинки; наявність та оформлення рухомого кільця для підвішування — усе це варіативні елементи.

На жаль, незадовільна якість ілюстрацій та погана збереженість артефактів не дозволяють абсолютно впевнено розподілити всі 44 знахідки за типами. Корозія та втрати унеможливають побудову схеми за особливостями губок і отвору притискного пристрою, тож найадекватнішим виглядає розподіл знахідок за типами залежно від оформлення кільця для підвісу. Лише 15 знахідок мають достатню для аналізу збереженість.

До типу 1 віднесено артефакти, у яких петля тримача рухомого кільця розташована в площині трапецієподібного отвору та оформлена згином догори (за зразком оформлення завитка на кінці голкоприймача залізних фібул). До цього типу належать лише три знахідки, знайдені в похованні 146 могильника Дюрсо (рис. 4: 15, табл. 1: 15) на

поселенні біля с. Руське (рис. 5: 30, табл. 1: 30) та в культурному шарі Кочетоцького могильника (рис. 4: 31, табл. 1: 31), причому одна зі знахідок виглядає як дериват типової «фібули-кресала» (рис. 5: 30).

Тип 2 представлений знахідками, у яких петля тримача рухомого кільця також розташована в площині трапецієподібного отвору, але оформлена згином донизу. Цей тип теж нечисленний, до нього впевнено віднесено лише три знахідки: з поховання 161 могильника Дюрсо (рис. 4: 16; табл. 1: 16), з поховання 254 Червоногірського могильника (рис. 4: 24; табл. 1: 24), а також з культурного шару Кочетоцького могильника (рис. 4: 32; табл. 1: 32).

Тип 3 характеризується тим, що петля тримача рухомого кільця розташована перпендикулярно площині трапецієподібного отвору, оформлена згином переважно до тильного боку, до механізму застібки. У такому випадку рухоме кільце розташовувалося в площині трапецієподібного отвору, що полегшувало носіння предмету в підвішеному стані. Тип найчисленніший: до нього належить щонайменше дев'ять предметів. Це знахідки з поховань 90 та 267 Больше-Тарханського могильника (рис. 5: 4, табл. 1: 4–5), з катакомби 164 Дмитрівського могильника (рис. 5: 9, табл. 1: 9), випадкові знахідки на поселенні біля с. Руське (рис. 5: 29; табл. 1: 29) та в Харківській обл. (рис. 3: 1; 4: 36; табл. 1: 36), із поховань 1–2 могильника Мохнач-Г (рис. 4: 37–38, табл. 1: 37–38), із Копанського могильника (рис. 4: 41, табл. 1: 41) та зі старих розкопок Ольвії (рис. 5: 43, табл. 1: 43).

Територіально типи не утворюють чітко окреслених регіонів використання; певна кореляція є лише в обряді: артефакти типів 1 та 2 знайдені на пам'ятках з кремаційним обрядом поховання, тоді як тип 3 був поширений значно ширше: від Нижнього Побужжя до Середнього Надволжя.

### Супутні знахідки

Для вирішення проблеми функціонального використання артефактів варто розглянути комплекси, де зроблені знахідки. Якщо відкинути предмети, що не мають контексту, а також знайдені в культурному шарі, то можна побачити, що з 26 комплексів походять 28 артефактів. Кількість кремаційних та

інгумаційних поховань, у яких виявляли «фібули-кресала», однакова, але до категорії інгумацій включено як дев'ять ґрунтових поховань, так і чотири катакомбні.

Аналіз сукупності інвентаря висвітлює різницю між похованнями, зробленими за різними обрядами. Так, кремаційні комплекси яскраво характеризуються як поховання воїнів-вершників: у 13 комплексах знайдено дев'ять шабель, 10 списів (двічі — по два списи різних типів, у решті випадків — піки), три сокири-чекани, дев'ять збруйних наборів або їх елементів. У семи похованнях знайдені вістря стріл (у кількості від 9 до 21), у чотирьох — металеві елементи сагайдаків. Єдиним випадком представлена знахідка накладки на лук. Двічі знайдені елементи захисного спорядження, загалом надзвичайно рідкісного у старожитностях салтівської культури: в одному випадку це шолом із бармицею, в іншому — два уривки кольчужного обладунка.

Поховання, зроблені за інгумаційним обрядом, теж переважно належать воїнам, але з меншою кількістю зброї. Серед тринадцяти комплексів — жодної шаблі, лише два списи, сім сокир (у п'яти похованнях); один комплекс із накладками на лук, чотири — із залишками сагайдаків, шість — зі стрілами (у кількості від одного до п'яти; в деяких комплексах кількість невідома). Разом з тим у трьох похованнях знайдено шість обушків (відсутніх у кремаційних похованнях). Поясні набори або їх елементи знайдені в семи інгумаційних комплексах із тринадцяти (у кремаційних комплексах — у трьох із тринадцяти), збруя або її елементи — у трьох.

Варто підкреслити також, що в кремаційних комплексах, крім «фібул-кресал», двічі знайдено пластинчасті кресала, один раз — два кремені. В інгумаціях спільних із кресалами знахідок немає; кремені виявлені у двох похованнях. Там, де можна простежити розташування предметів відносно тіл небіжчиків, це завжди ділянка біля тазу або стегнових кісток. Таким чином, зазначені предмети не використовувалися як фібули, якими на плечах скріплювалися плащі<sup>5</sup>.

<sup>5</sup> Типові фібули в інгумаційних похованнях салтівської культури є доволі рідкісною знахідкою, тому спеціальних робіт щодо їх використання в костюмі салтівського населення дослідники не публікували. Принаймні двічі у похованнях Старосалтівського катакомбного могильника фібули були виявлені на ділянці грудної клітки: у лівій частині — в катакомбі 18, біля правої ключиці — в катакомбі 21.

В умовах мізерної кількості знахідок можна спостерігати, що іноді на плані некрополів поховання з артефактами розташовані поруч (катакомби 106 та 108, 164 та 165 Дмитріївського могильника, поховання 435 та 437 Нетайлівського, поховання 46, 47 та 55 Большетарханського). Можна обережно припустити, що це непрямо свідчить на користь версії про невеликий хронологічний розрив у часі випадіння артефактів — і загалом про невелику тривалість побутування їх у ранньосередньовічного населення. Найкраще в цю парадигму вписуються речі, що поширювалися як модні, статусні та престижні принади. Але разом з тим первинно вони мали певні функції. На нашу думку, це був похідний багатоцільовий інструмент для виготовлення та оздоблення стріл — який можна умовно назвати «мультицільом лучника». Такі предмети мали займати мінімум місця та використовуватися в декількох операціях під час спорядження стріл.

### Використання

Масивна загострена голка нагадує черешки наконечників стріл; за її допомогою (окрім випадків використання як звичайного шила) в

**Таблиця 2. Частота знахідок «фібул-кресал» на різних пам'ятках**

**Table 2. The frequency of “fire-steel brooches” finds at various sites**

Пам'ятка	Кількість		Частота виявлення
	досліджених поховань	знайдених «фібул-кресал»	
Дмитріївський*	170**	5	2,94 %
Дюрсо	199	5	2,51 %
Сухогомольшанський	317	5	1,58 %
Большетарханський	378	5	1,32 %
Червоногусарівський	177	2	1,13 %
Червоногірський	313	3	0,96 %
Нетайлівський	536	3	0,56 %
Танкєвський	881	1	0,11 %

\* Не враховуються досі неопубліковані катакомби, досліджені В. О. Сарапулкіним у 2006-2007 рр.

\*\* Кількість похованих у 170 катакомбах була значно більшою, оскільки це були сімейні склепи. Так, лише у 137 катакомбах виявлено рештки 345 людей (Плетнєва 1989, с. 183). У такому разі відсоток має змінитися щонайменше вдвічі.

торці древка можна було намітити та поглибити канал для подальшого забивання залізного наконечника стріли. Крім того, голка виступала як важіль при роботі з притискним пристроєм.

Круглий чи трикутний отвір, що утворювався в закритому положенні, призначався для obtискання торця древка під час забивання залізного наконечника. Завдяки такій фіксації древко не розтріскувалося; також цю функцію можна було застосовувати для фіксації обмотки древка після приєднання наконечника. Археологічні або етнографічні дослідження не фіксують тригранного оздоблення древка; разом із тим залишки стріл салтівського часу відомі лише у високогірних пам'ятках Кавказу (Каминский 1982, с. 50, рис. 10–11; Иерусалимская 2012, с. 279-280, ил. 165), де невідомі знахідки «фібул-кресал». Трикутний отвір, що утворюється в закритому стані деяких знахідок, свідчить про певний зв'язок із тригранними й трилопатевиими наконечниками стріл. Інші випадки трипроменевої симетрії в старожитностях салтівської культури нам невідомі (за винятком досить рідкісних триног і шашличниць). Підрізання торця древка та надання тригранного перетину поблизу наконечника могло дещо покращити

**Таблиця 3. Варіанти орнаментатії виробів**  
**Table 3. Variants of artefacts ornamentation**

№*	Пам'ятка	Оздоблення			
		Спинка (2 боки)	Приймач	Голка	
1–5	Большетарханський	-	-	-	перекручена
29	поселення біля с. Руське	«луска»	«луска»	-	-
30	поселення біля с. Руське	-	-	насички	-
31	Кочетоцький	лінія	-	псевдовитки	-
36	Харківська обл.	лінія, «луска»	-	псевдовитки	-
42	Шайтан-Мердвень	лінія	лінія	-	-

\* Тут і далі нумерація знахідок збігається з нумерацією в табл. 1, а також з рис. 4–5.



аеродинамічні властивості стріли. Варто зауважити, що на кавказьких матеріалах простежується веретеноподібна форма древків стріл: ближче до наконечника та п'ятки їхній діаметр зменшувався (Иерусалимская 2012, с. 279). На думку В. М. Камінського, діаметр древка біля наконечника визначався діаметром упору наконечника; це зменшувало опір повітря та збільшувало швидкість стріли (Каминский 1982, с. 50). Можна припустити, що надання древку тригранної форми ще більше покращувало взаємодію стріли з повітрям.

Характер пошкоджень деяких предметів теж свідчить на користь версії про певне стягування, яке здійснювалось із застосуванням сили. Так, у «фібули-кресала» з поховання 20 могильника Дюрсо (рис. 4: 12) середня частина голки вигнута назовні, в протилежний від спинки бік. Це пошкодження могло трапитися лише у випадку, коли широко відкритий притискний пристрій закривався із зусиллями, що перевищили міцність деталі та зігнули важіль, яким виступала голка (в подальшому через її кривизну губки притискного пристрою не прилягали одна до одної). Можливо, це пошкодження було викликано недостатньою міцністю голки. Натомість використання сталі підвищувало пружність, але одночасно й збільшувало крихкість деталі. Відразу два екземпляри (рис. 4: 33; 5: 29) демонструють злам короткої частини голки — неподалік від осі, що поєднувала дві частини механізму. Щонайменше один раз злам пройшов через отвір, зроблений у більшій частині виробу (рис. 4: 20); при цьому голка, звісно, загубилася. Двічі знайдено лише велику половину пристрою (рис. 4: 19, 41). Причинами такого пошкодження, скоріше за все, було руйнування з'єднувального штифта: чи то внаслідок застосування завеликої сили при обтисканні, чи то внаслідок втоми металу через боковий люфт при відкриванні-закриванні застібки (в разі зламу голки по отвору в більшій частині залишився би штифт, якого наразі немає).

Інший обов'язковий елемент, наявний у всіх виробках, — кутоподібно вигнута спинка у вигляді низької трапеції. Саме цю частину як кресало деякі дослідники бачили основним елементом виробу. Не виключаючи можливості такого використання, слід зауважити, що іскру міг дати будь-який сталевий виріб (як вже зазначалося, в деяких пластинчатих кресалах дослідники бачать уламки шабельних клинків,

виготовлених із максимально якісної сталі); важливіше було мати кремін, який траплявся не у всіх регіонах Хозарського каганату. Серед 26 комплексів із «фібулами-кресалами» кремені знайдені лише в трьох: одному кремаційному та двох інгумаційних. Разом із тим у матеріалах Червоногусарівського інгумаційного могильника серед 177 поховань кремені знайдено у двох (№№ 101, 148) — окремо від «фібул-кресал» (Аксёнов 2017, с. 52).

Можна припустити, що низька трапеція (іноді — дещо асиметрична) виступала як шаблон для підрізання пір'я при виготовленні оперення стріл. При цьому обрізати пера залежно від потреби можна було по внутрішньому контуру спинки, по зовнішньому, а також (у разі наявності лінійного орнаменту вздовж спинки) — по середині. Голка при такій операції могла виступати як вісь для прикладання пера або навіть як стрижень, на який це перо насаджувалося. Різні розміри трапецій не суперечать такому припущенню: так, невелике підвищення в бік застібки (яке можна побачити на більшості предметів) на практиці відповідало невеликому розширенню оперення в бік п'ятки. Менша або більша довжина трапеції теж відповідає реаліям обрізання пер. Археологічно зафіксована на Кавказі довжина оперення становила від 10 до 15 см (Каминский 1982, с. 50), за іншими даними — не менше 11–13 см (Иерусалимская 2012, с. 279). О. Ф. Медведев повідомляє, що, за даними арабського трактату XV ст., перси застосовували оперення довжиною 12–15 см, досвідчені лучники — 8–10 см, а для стрільби на велику відстань — 6–7 см (Медведев 1966, с. 51).

Якщо врахувати, що озброєння у салтівській час виготовлялося під конкретну людину, маємо погодитися з такою схемою: фізичні властивості людини (зріст, довжина та сила рук) впливали на оптимальну довжину стріли. Довжина й вага стріли вимагали більшого або меншого оперення, — отже, більшого або меншого шаблону у вигляді довшої або коротшої спинки «фібули-кресала». Це може пояснити різноманітність артефактів цієї категорії. На жаль, простежити кореляцію між зростом похованих індивідів та довжиною артефактів неможливо через незадовільну збереженість предметів з інгумаційних поховань і відсутність повних кістяків у кремаційних комплексах.

Разом із тим наявність шаблону могла створювати й певні незручності. У сагайдаку салтівського лучника були стріли різних типів:

тригранні, трилопатеві, пласкі; вони мали різні розмір і вагу, — відповідно, вимагали дрєвків різної товщини та ваги, а отже — різного за розміром оперення. Шаблон у цьому випадку обмежував свободу дій майстра або не відповідав вимогам до наконечника. Єдиний випадок одночасної знахідки двох «фібул-кресал» у комплексі XVI Сухогомольшанського могильника характеризується різною довжиною спинок (рис. 4: 18–19). Та сама проблема стосується і отвору в притискному пристрої: фіксація форми й розміру не могла відповідати асортименту наявних стріл, тож із дедалі більшим поширенням пласких наконечників трикутна форма отвору мала б поступатися на користь універсального круглого.

Незрозумілою залишається функція губок притискного пристрою. Можна лише констатувати, що існують вироби взагалі без них, із брускоподібними губками, а також із довгими трикутними. Семантика або функціональне призначення лускоподібного («хвилеподібного») орнаменту на спинці виробів також залишається нерозгаданою.

З огляду на переважну більшість знахідок (28 з 44, тобто 63,6 %) та кількість пам'яток, на яких ці знахідки були зроблені, можна припустити, що вигадливу форму «фібул-кресал» було винайдено в Подонців'ї і саме звідси вона поширилася на суміжні території під час військових походів чи внаслідок індивідуальних контактів як статусна, престижна річ. Мультитул лучника можна порівняти із сучасним швейцарським ножом: декілька функціональних інструментів поєднані та подані в естетичній формі. Престижність і функціональність цих мультитулів забезпечили їх поширення у віддалені райони (Побужжя, Крим, Надвожжя), а також сприяли виникненню наслідувань. Знахідки із Шайтан-Мердвень (рис. 5: 42) та Танкеєвського могильника (рис. 5: 6) схожі між собою — і дуже далекі за пропорціями від канонічних витягнутих зразків. Артефакт із поселення біля с. Руське в Криму (рис. 5: 30) більше нагадує фібулу, поєднану з кліщами, ніж поширені в Подонців'ї взірці.

### Датування

Попри те, що знахідки «фібул-кресал» походили переважно з багатих комплексів, далеко не всі вони були надійно датовані дослідниками, можливо через те, що вузькому

датуванню більше піддаються елементи поясних гарнітур та прикраси («модні» речі), ніж предмети озброєння чи кінської зброї, характерні для розглянутих поховань. Разом з тим для деяких комплексів хронологічні межі були визначені: для чотирьох поховань із могильника Дюрсо (№ 42, 69, 146, 161) О. В. Дмитрієв наводить дату — IX ст., одне (№ 20) датує вужче: друга половина IX ст. Серед трьох комплексів Сухогомольшанського могильника два (поховання 286/комплекс XVI та п. 296) віднесені В. С. Аксьоновим та В. К. Міхеєвим до середини IX ст., один (поховання 151) — до першої половини IX ст. Останньою чвертю VIII — першою половиною IX ст. визначає В. С. Аксьонов дату поховання 535 Нетайлівського могильника. Монетні знахідки Бочковського могильника (Лаптев, Аксьонов 2017, с. 86, рис. 5) дозволяють говорити про першу половину IX ст. як найбільш імовірний час здійснення поховань на ньому. Серединою IX — початком X ст. датує поховання 1 та 2 могильника Мохнач-Т В. В. Колода. Таким чином, за винятком крайніх дат (остання чверть VIII ст., початок X ст.) серед дослідників є певний консенсус про поширення зазначених артефактів саме у IX ст. У матеріалах Сухогомольшанського могильника «фібули-кресала», на думку В. С. Аксьонова та В. К. Міхеєва, взагалі виступають хронологічним індикатором середини IX ст. (Аксьонов, Міхеєв 2006 с. 164).

Винайдення форми мультитула лучника, на нашу думку, відбулося у першій половині IX ст. та репрезентовано знахідками типу 1. На цих знахідках оформлення петлі на голкоприймачі було запозичено з аналогічного елемента фібул.

**Таблиця 5. Розподіл кількості знахідок за регіонами й типами пам'яток**

**Table 5. Finds quantity distribution by regions and cites types**

Регіон	Кількість		Тип поховання		
	Пам'яток	Знахідок	Інгумациї	Кремації	Невідомо
Нижнє Побужжя	1	1	-	-	1
Крим	3	4	-	-	4
Північний Кавказ	1	5	-	5	-
Подонців'я	11	28	12	14	2
Надвожжя	2	6	6	-	-
<b>Усього:</b>	<b>18</b>	<b>44</b>	<b>18</b>	<b>19</b>	<b>7</b>

Подальший розвиток концепції та пошук оптимальної форми представлений типом 2, у якому петля залишається в тій самій площині, але загинається вниз. Але значно більше — як територіально, так і кількісно — поширилися знахідки типу 3, який є похідним від перших двох типів. Розташування рухомого кільця у загальній площині виробу, вочевидь, виявилось вдалою новацією, оскільки збільшувало зручність носіння предмету підвішеним до пояса.

Разом із тим складність виготовлення, вади конструкції та відсутність гнучкості у застосуванні призвели до поступового занепаду концепції, що збіглося зі зникненням салтівського населення у Верхньому Подонці.

Загально визнаною є теза про те, що винаходи в галузі середньовічних озброєнь з'являлися у кочового населення, мобільність та войовничість якого сприяла швидкому поширенню новинок на велику територію. І якщо винайдення шабел чи стремен здійснило

революції в тактиці бою та змінило історію держав, деякі винаходи були значно менш ефективними, а тому тихо зійшли у небуття, де-не-де виринаючи під час археологічних досліджень та заводячи археологів в глухий кут питанням про їх функціональне призначення.

## Подяки

Висловлюю щиро вдячність В. С. Аксьонову, А. М. Голубеву, В. В. Колоді, Г. Є. Свистуну за надання електронних версій рисунків — це дозволило уникнути сканування та позитивно позначилося на якості ілюстрацій, а також небайдужим друзям, які допомагали під час роботи над статтею.

Дата надходження: 28.11.2024

Дата прийняття до друку: 10.02.2025

Дата публікації: 28.06.2026

Аксьонов, В. С. 2002. Раскопки Верхнесалтовского IV катакомбного могильника и могильника Красная Горка салтовской культуры. В: Гаврилюк, Н. О. (ред.). *Археологічні відкриття в Україні 2000-2001 рр.* Київ: ІА НАНУ, с. 83-85.

Аксьонов, В. С. 2009. Исследования раннесредневековых захоронений близ села Металловка в 2006 году (Нетайловский грунтовой могильник). В: Евглевский, А. В. (ред.). *Степи Европы в эпоху средневековья, 7. Хазарское время.* Донецк: ДонНУ, с. 231-258.

Аксьонов, В. С. 2017. *Могильник салтово-маяцкой культуры у с. Червоня Гусаровка на Северском Донце.* Харьков: Рожко С. Г.

Аксьонов, В. С., Михеев, В. К. 2006. Население Хазарского каганата в памятниках истории и культуры. *Сухогломьшанский могильник VIII–X вв. Хазарский альманах, 5.* Киев; Харьков (б. в.).

Аксьонов, В. С., Михеев, В. К. 2009. Погребения со сложносоставными луками биритуального могильника Красная Горка салтовской культуры. В: Евглевский, А. В. (ред.). *Степи Европы в эпоху средневековья, 7. Хазарское время.* Донецк: ДонНУ, с. 387-406.

Аксьонов, В. С. 2020. Роботи на ранньосередньовічному Нетайлівському могильнику. В: Болтрик, Ю. В. (ред.). *Археологічні дослідження в Україні 2018.* Київ: ІА НАНУ, с. 196-198.

Белый, А. В. 2011. Две железные фибулы хазарского времени из Юго-Западного Крыма. В: Чорев, М. М. (ред.). *Материалы по археологии и истории античного и средневекового Крыма, III.* Севастополь; Тюмень. с. 35-43.

Белый, А. В. 2013. Две железные фибулы хазарского времени из Юго-Западного Крыма. В: Сорочан, С. Б. (ред.). *'Ромаїос': збірник статей к 60-летию проф. С. Б. Сорочана.* Нартекс. *Vyzantina Ukrainensis, 2.* Харьков: Майдан, с. 418-425.

Генинг, В. Ф., Халиков, А. Х. 1964. *Ранние болгары на Волге (Больше-Тарханский могильник).* Москва: Наука.

Голубев, А. М. 2019. *Звіт про археологічні розвідки у Балаклійському, Зміївському та Чугуївському районах Харківської області у 2018 р.* Науковий архів ІА НАН України, ф. 64, 2018/62.

Дмитриев, А. В. 1979. Могильник эпохи переселения народов на реке Дюрсо. *Краткие сообщения института археологии АН СССР, 158,* с. 52-57.

Дмитриев, А. В. 1982. Раннесредневековые фибулы из могильника на р. Дюрсо. В: Амброз, А. К. (ред.). *Древности эпохи великого переселения народов V–VIII веков.* Москва: Наука, с. 69-107.

Иерусалимская, А. А. 2012. *Мощевая балка: необычный археологический памятник на Северокавказском шелковом пути.* Санкт-Петербург: ГЭ.

Казаков, Е. П. 1971. Погребальный инвентарь Танкеевского могильника. В: Халиков, А. Х. (ред.). *Археология и этнография Татарии, I. Вопросы этногенеза тюркоязычных народов Среднего Поволжья.* Казань: КИЯЛИ, с. 94-155.

Каминский, В. Н. 1982. О конструкции лука и стрел северокавказских аланов. *Краткие сообщения Института археологии АН СССР, 170,* с. 48-51.

Колода, В. В. 2015. Новий могильник салтівської культури на Харківщині. В: Супруненко, О. Б. (ред.). *Старожитності Лівобережного Подніпров'я – 2015,* Київ: Центр пам'яткознавства НАН України і УТОПСК, с. 97-110.

Лаптев, О. О. 2021. *Звіт про археологічні дослідження Бочковського могильника салтівської культури (Вовчанський район Харківської області) у 2017 році.* Науковий архів ІА НАН України, 2017/166.

Лаптев, А. А., Аксьонов, В. С. 2017. Погребения с «оболом мертвых» на Бочковском могильнике салтово-маяцкой культуры (по материалам раскопок 2014 г.). В: Аксьонов, В. С. (ред.). *В. К. Михеев. Учні та послідовники до 80-річчя з дня народження.* Харків: ТОВ РА «РІС», с. 80-97.

Майко, В. В. 2010. Комплекс конского снаряжения и бытовых предметов с прабогарского поселения IX – первой половины X вв. в юго-восточном Крыму. *II. Древности 2010, 9,* с. 265-272.

Медведев, А. Ф. 1966. Ручное метательное оружие. Лук и стрелы, самострел VIII–XIV вв. *Археология СССР. Свод археологических источников, E1-36.* Москва: Наука.

Михеев, В. К. 1985. *Подонье в составе Хазарского каганата.* Харьков: ХГУ.

Михеев, В. К. 1988. *Отчет об археологических исследованиях Средневековой экспедиции Харьковского университета за 1987 г.* Науковий архів ІА НАН України, ф. 64, 1987/100.

Михеев, В. К. 1992. *Отчет о работах Средневековой экспедиции Харьковского госуниверситета в 1991 г.* Науковий архів ІА НАН України, ф. 64, 1991/46.

Малышев, А. А. (ред.) 2021. *Могильник Дюрсо: Каталог. I. Некрополи Черноморья*, VI. Москва: ИА РАН, МАКС Пресс. <https://doi.org/10.29003/m3019.978-5-317-06804-2>

Новиченкова, М. 2020. Фибула-кресало хазарского времени из Ольвии. В: Смирнов, О. І. (ред.). *FORUM OLBICUM III: до 70-річчя з дня народження В. В. Крапівіної. Матеріали міжнародної археологічної конференції*. Миколаїв, Україна, 4–6 травня 2020 р. Миколаїв: НДЦ «Лукомор'є», с. 154-157.

Плетнёва, С. А. 1967. *Отчет о работе Северо-Донецкого отряда за 1967 г.* Научно-отраслевой архив Института археологии РАН, ф. 1, р. 1, № 3633.

Плетнёва, С. А. 1973. *Отчет о работе Северо-Донецкого отряда в 1973 г.* Научно-отраслевой архив Института археологии РАН, ф. 1, р. 1, № 5130.

Плетнёва, С. А. 1989. *На славяно-хазарском пограничье. Дмитриевский археологический комплекс*. Москва: Наука.

Свистун, Г. Е. 2009. *Отчет о проведении охранных археологических исследований на Чугуевском городище и Кочетокском могильнике в 2009 году*. Науковий архів ІА НАН України, ф. 64, 2009/304.

Свистун, Г. Е. 2012. Новый кремационный могильник на территории Чугуево-Бабчанского лесничества (предварительная информация). В: Свистун, Г. Е. (ред.). *Салтово-маяцька археологічна культура: проблеми та дослідження: Збірник наукових праць, присвячених проблемам та перспективам салтовознавства*, 2. Харків: Савчук О. О., с. 79-84.

Свистун, Г. Е., Квитковский, В. И. 2013. Кремации в прямоугольных ямах на Кочетокском могильнике. В: Свистун, Г. Е. (ред.). *Салтово-маяцька археологічна культура: проблеми та дослідження: Збірник наукових праць, присвячених проблемам салтово- та хазарознавства*, 3. Харків: Савчук О. О., с. 118-121.

Скирда, В., Іськов, І. 2022. Роботи середньовічної експедиції Харківського університету ім. В. Каразіна в 2019 році. В: Болтрик, Ю. В. (ред.). *Археологічні дослідження в Україні 2020*. Київ: ІА НАНУ, с. 291-293.

Турова, Н. П. 2019. Случайная находка фибулы-кресала у перевала Шайтан-Мердвень («Чертовой Лестницы»). *История и археология Крыма*, 9, с. 114-118.

Khalikova, E. A., Kazakov, E. P. 1977. Le cimetière de Tankeevka. In: Erdélyi, I. (ed.). *Les anciens Hongrois et les ethnies voisines à l'Est*. Budapest: Akadémiai Kiadó, p. 21-222.

*Oleksii O. Laptiev*

*MA specialized in Archaeology, ORCID: 0009-0005-3302-0459, ketanor@ukr.net*

## «FIRE-STEEL BROOCHES», «TONGS» OR «DUCKS»? AN ATTEMPT AT ATTRIBUTING A CATEGORY OF SALTIV ARTEFACTS

The article deals with a rare type of fibula-shaped artefacts of the Saltiv culture with an unclear purpose. During the period from 1957 to 2021, at least 44 similar objects were found within the territory from the lower region of the Buh River to the middle region of the Volga River, and from the upper region of the Donets River to the North Caucasus. *In situ*, fibulae were found exclusively in burials, in both cremations and inhumations (pits and catacombs), and are dated no earlier than the 9<sup>th</sup> century. The historiography of these finds and attempts to determine the functional purpose of the objects is discussed in the relevant research. The following three main concepts regarding the use of objects have spread in the literature: “fire-steels”, “brooches” and combined — “fire-steel brooches”. Based on the hanging ring design features, three types are distinguished. The first two types are usually found in cremation burials, while the third, which is the most common, does not correlate with a certain burial rite or territory and can be considered the latest.

The accompanying inventory indicates that burials with fire-steel brooches belonged to the social elite of Saltiv culture society who were mounted warriors armed with spears, sabers, bows, and arrows. In inhumation burials, fire-steel brooches are located in the belt or femur area, which challenges their interpretation as fibulae. In some cremation complexes, fire-steel brooches were found together with other traditional forms of fire-steel. The nature of the damage on some artefacts indicates some technological operations, especially crimping of a triangular profile with a side size from 6 to 11 mm. Based on the accompanying inventory analysis and the design features, it has been suggested that the objects were associated with arrow manufacturing. The pin could have been used to create a channel for the arrowhead in the shaft; the clasper could have crimped the end of the shaft when attaching the arrowhead and fix wraps after gluing; the trapezoidal body could act as a template for uniform trimming of the feather arrow fletching.

The complexity of their production, design defects and limited versatility led to the gradual decline of the objects, which coincided with the disappearance of the Saltiv culture population in the Donets River upper region.

*Key words: Eastern Europe, early medieval, Saltiv culture, fire-steel brooches, arrow making.*

## References

- Aksenov, V. S. 2002. Raskopki Verkhnesaltovskogo IV katakombnogo mogilnika i mogilnika Krasnaia Gorka saltovskoi kultury. In: Havryliuk, N. O. (ed.). *Archaeological Researches in Ukraine 2000–2001*. Kyiv: IA NANU, p. 83-85.
- Aksionov, V. S. 2009. Issledovaniia rannesrednevekovykh zakhoroneniі bliz sela Metallovka v 2006 godu (Netailovskii gruntovoi mogilnik). In: Evglevskii, A. V. *Stepi Evropy v epokhu srednevekovia, 7. Khazarское время*. Donetsk: DonNU, p. 231-258.
- Aksenov, V. S. 2017. *Mogilnik saltovo-maiatskoi kultury u s. Chervonaia Gusarovka na Severskom Dontse*. Kharkiv: Rozhko S. G.
- Aksenov, V. S., Mikheev, V. K. 2006. *Naselenie Khazarского kaganata v pamiatnikakh istorii i kultury. Sukhogomolshanskii mogilnik VIII–X vv. Khazarский almanakh*, 5. Kyiv; Kharkiv: n. p.

- Aksenov, V. S., Mikheev, V. K. 2009. Pogrebeniia so slozhnosostavnymi lukami biritualnogo mogilnika Krasnaia Gorka saltovskoi kultury. In: Evglevskii, A. V. *Stepi Evropy v epokhu srednevekovia, 7. Khazarskoe vremia*. Donetsk: DonNU, p. 387-406.
- Aksionov, V. S. 2020. Roboty na rannioseredniovichnomu Netaiilivskomu mohylnyku. *Archaeological Researches in Ukraine 2018*. Kyiv: IA NANU, p. 196-198.
- Belyi, A. V. 2011. Dve zheleznye fibuly khazarskogo vremeni iz Iugo-Zapadnogo Kryma. In: Choref, M. M. (ed.). *Materialy po arkeologii i istorii antichnogo i srednevekovogo Kryma*, III. Sevastopol; Tiumen: n. p., p. 35-43.
- Belyi, A. V. 2013. Dve zheleznye fibuly khazarskogo vremeni iz Iugo-Zapadnogo Kryma. In: Sorochan, S. B. (ed.). *Πομπαιος: sbornik statei k 60-letiiu prof. S. B. Sorochana. Narteks. Byzantina Ukrainensis*, 2. Kharkiv: Maidan, p. 418-425.
- Gening, V. F., Khalikov, A. Kh. 1964. *Rannie bolgary na Volge (Bolshe-Tarkhanskii mogilnik)*. Moscow: Nauka.
- Holubiev, A. M. 2019. *Zvit pro arkeolohichni rozvidky u Balakliiskomu, Zmiivskomu ta Chuhuivskomu raionakh Kharkivskoi oblasti u 2018 r.* Scientific Archive of the Institute of Archaeology, the NAS of Ukraine, f. 64, 2018/62.
- Dmitriev, A. V. 1979. Mogilnik epokhi pereseleniia narodov na reke Diurso. *Kratkie soobshcheniia Instituta arkeologii AN SSSR*, 158, p. 52-57.
- Dmitriev, A. V. 1982. Rannesrednevekovye fibuly iz mogilnika na r. Diurso. In: Ambroz, A. K. (ed.). *Drevnosti epokhi velikogo pereseleniia narodov V–VIII vekov*. Moscow: Nauka, p. 69-107.
- Ierusalimskaia, A. A. 2012. *Moshchevaia balka: neobychnyi arkeologicheskii pamiatnik na Severokavkazskom shelkovom puti*. Saint-Petersburg: GE.
- Kazakov, E. P. 1971. Pogrebalnyi inventar Tankeevskogo mogilnika. In: Khalikov, A. Kh. (ed.). *Arkeologii i etnografiia Tatarii. I. Voprosy etnogeneza tiurkoiazychnykh narodov Srednego Povolzhia*. Kazan: KIIALL, p. 94-155.
- Kaminskii, V. N. 1982. O konstruksii luka i strel severokavkazskikh alanov. *Kratkie soobshcheniia Instituta arkeologii AN SSSR*, 170, p. 48-51.
- Koloda, V. V. 2015. Novyi mohylnyk saltivskoi kultury na Kharkivshchyni. In: Suprunenko, O. B. (ed.). *Starozhytnosti Livoberezhnoho Dniprovia – 2015*. Kyiv: Tsentri pamiatkoznavstva NAN Ukrainy i UTOPIK, p. 97-110.
- Laptiev, O. O. 2021. *Zvit pro arkeolohichni doslidzhennia Bochkovskoho mohylnyka saltivskoi kultury (Vovchanskiy raion Kharkivskoi oblasti) u 2017 rotsi*. Scientific Archive of the Institute of Archaeology, the NAS of Ukraine, 2017/166.
- Laptev, A. A., Aksenov, V. S. 2017. Pogrebeniia s “obolom mertvykh” na Bochkovskom mogilnike saltovo-maiatskoi kultury (po materialam raskopok 2014 g.). V. K. Mikheiev. *Uchni ta poslidovnyky do 80-richchia z dnia narodzhennia*. Kharkiv: TOV RA “IRIS”, p. 80-97.
- Maiko, V. V. 2010. Kompleks konskogo snariazheniia i bytovykh predmetov s prabolgarskogo poseleniia IX – pervoi poloviny X vv. v iugo-vostochnom Krymu. II. *Drevnosti 2010*, 9, p. 265-272.
- Medvedev, A. F. 1966. *Ruchnoe metatelnoe oruzhie. Luk i strely, samostrel VIII–XIV vv.* Arkheologiiia SSSR. Svod arkeologicheskikh istochnikov, E1-36. Moscow: Nauka.
- Mikheev, V. K. 1985. *Podone v sostave Khazarskogo kaganata*. Kharkiv: KHGU.
- Mikheev, V. K. 1988. *Otchet ob arkeologicheskikh issledovaniakh Srednevekovoi ekspeditsii Kharkovskogo universiteta za 1987 g.* Scientific Archive of the Institute of Archaeology, the NAS of Ukraine, f. 64, 1987/100.
- Miheev V. K. 1992. *Otchet o rabotah Srednevekovoi ekspeditsii Harkovskogo gosuniversiteta v 1991 g.* Scientific Archive of the Institute of Archaeology, the NAS of Ukraine, f. 64, 1991/46.
- Malyshev, A. A. (ed.) 2021. *Mogilnik Diurso: Katalog. I. Nekropoli Chernomoria, VI*. Moscow: IA RAN, MAKS Press. <https://doi.org/10.29003/m3019.978-5-317-06804-2>
- Novichenkova, M. 2020. Fibula-kresalo khazarskogo vremeni iz Olvii. *FORUM OLBICUM III: do 70-richchia z dnia narodzhennia V. V. Krapivinoi. Materialy mizhnarodnoi arkeolohichnoi konferentsii*. Mykolaiv, Ukraine, 4–6 May 2020. Mykolaiv: NDTs “Lukomorije”, p. 154-157.
- Pletneva, S. A. 1967. *Otchet o rabote Severo-Donetskogo otriada za 1967 g.* Nauchno-otraslevoi arkhiv Instituta arkeologii RAN, f. 1, r. 1, № 3633.
- Pletneva, S. A. 1973. *Otchet o rabote Severo-Donetskogo otriada v 1973 g.* Nauchno-otraslevoi arkhiv Instituta arkeologii RAN, f. 1, r. 1, № 5130.
- Pletneva, S. A. 1989. *Na slaviano-khazarskom pograniche. Dmitrievskii arkeologicheskii kompleks*. Moscow: Nauka.
- Svistun, G. E. 2009. *Otchet o provedenii okhrannykh arkeologicheskikh issledovani na Chuguevskom gorodishche i Kochetokskom mogilnike v 2009 godu*. Scientific Archive of the Institute of Archaeology, the NAS of Ukraine, f. 64, 2009/304.
- Svistun, G. E. 2012. Novyi krematsionnyi mogilnik na territorii Chuguevo-Babchanskogo lesnichenstva (predvaritelnaia informatsiia). In: Svystun, H. Ye. (ed.). *Saltovo-maiatska arkeolohichna kultura: problemy ta doslidzhennia. Zbirnyk nauk. prats, prysviachenykh problemam ta perspektyvam saltovoznavstva*, 2. Kharkiv: Savchuk O. O., p. 79-84.
- Svistun, G. E., Kvitkovskii, V. I. 2013. Krematsii v priamougolnykh iamakh na Kochetokskom mogilnike. In: Svystun, H. Ye. (ed.). *Saltovo-maiatska arkeolohichna kultura: problemy ta doslidzhennia. Zbirnyk nauk. prats, prysviachenyi problemam saltovo- ta khozaroznavstva*, 3. Kharkiv: Savchuk O. O., p. 118-121.
- Skyrda, V., Iskov, I. 2022. Roboty seredniovichnoi ekspeditsii Kharkivskoho universytetu im. V. Karazina v 2019 rotsi. *Archaeological Researches in Ukraine 2020*. Kyiv: IA NANU, p. 291-293.
- Turova, N. P. 2019. Sluchainaia nakhodka fibuly-kresala u perevala Shaitan-Merdven (“Chertovoi Lestnitsy”). *Istoriia i arkeologiiia Kryma*, 9. p. 114-118.
- Khalikova, E. A., Kazakov, E. P. 1977. Le cimetièrre de Tankeevka. In: Erdélyi, I. (ed.). *Les anciens Hongrois et les ethnies voisines à l'Est*. Budapest: Akadémiai Kiadó, p. 21-222.